



МИНИСТЕРСТВО ПРИРОДНЫХ РЕСУРСОВ И ЭКОЛОГИИ
РОССИЙСКОЙ ФЕДЕРАЦИИ

(Минприроды России)

П Р И К А З

г. МОСКВА

27.04.2024

№ 252

МИНИСТЕРСТВО ЮСТИЦИИ РОССИЙСКОЙ ФЕДЕРАЦИИ

ЗАРЕГИСТРИРОВАНО

Регистрационный № 78823

от "15" июля 2024.

**Об утверждении Положения о Приокско-Террасном государственном
природном биосферном заповеднике**

На основании подпункта 5.2.69 пункта 5 Положения о Министерстве природных ресурсов и экологии Российской Федерации, утвержденного постановлением Правительства Российской Федерации от 11.11.2015 № 1219, п р и к а з ы в а ю:

1. Утвердить прилагаемое Положение о Приокско-Террасном государственном природном биосферном заповеднике.
2. Признать утратившим силу приказ Министерства природных ресурсов и экологии Российской Федерации от 19.04.2018 № 163 «Об утверждении Положения о Приокско-Террасном государственном природном биосферном заповеднике» (зарегистрирован Министерством юстиции Российской Федерации 15.05.2018, регистрационный № 51102).

Исполняющий
обязанности Министра

К.А. Цыганов

Утверждено
приказом Министерства
природных ресурсов и экологии
Российской Федерации
от 27.04.2024 № 252

Положение о Приокско-Террасном государственном природном биосферном заповеднике

I. Общие положения

1. Настоящее Положение разработано в соответствии с требованиями Федерального закона от 10.01.2002 № 7-ФЗ «Об охране окружающей среды», Федерального закона от 14.03.1995 № 33-ФЗ «Об особо охраняемых природных территориях», Лесного кодекса Российской Федерации, Земельного кодекса Российской Федерации, Водного кодекса Российской Федерации, Градостроительного кодекса Российской Федерации, Федерального закона от 24.04.1995 № 52-ФЗ «О животном мире», Федерального закона от 20.12.2004 № 166-ФЗ «О рыболовстве и сохранении водных биологических ресурсов», Федерального закона от 24.07.2009 № 209-ФЗ «Об охоте и о сохранении охотничьих ресурсов и о внесении изменений в отдельные законодательные акты Российской Федерации», Федерального закона от 25.12.2018 № 475-ФЗ «О любительском рыболовстве и о внесении изменений в отдельные законодательные акты Российской Федерации», постановления Правительства РСФСР от 18.12.1991 № 48 «Об утверждении Положения о государственных природных заповедниках в Российской Федерации».

2. Приокско-Террасный государственный природный биосферный заповедник (далее – заповедник) образован постановлением Совета Народных Комиссаров РСФСР от 19.06.1945 № 375 «Об организации Московского государственного заповедника» в целях сохранения и изучения природы центральной части Среднерусской возвышенности.

3. Заповедник отнесен распоряжением Правительства Российской Федерации от 31.12.2008 № 2055-р к ведению Министерства природных ресурсов и экологии Российской Федерации.

4. Заповедник расположен в городском округе Серпухов Московской области. Сведения о границах территории заповедника внесены в Единый государственный реестр недвижимости (реестровый номер 50:32-6.212). Границы заповедника определены в системе координат МСК-50, зона 2 и представлены в приложении

№ 1 к настоящему Положению. Карта-схема границ заповедника представлена в приложении № 2 к настоящему Положению.

5. Границы и особенности режима особой охраны территории заповедника учитываются при разработке планов и перспектив экономического и социального развития, лесохозяйственных регламентов лесничеств и проектов освоения лесов, подготовке документов территориального планирования, проведении лесоустройства и инвентаризации земель.

6. Заповедник по решению Президиума Международного координационного совета программы «Человек и биосфера» ЮНЕСКО от 19.02.1979 является частью международной сети заповедников биосферы.

7. Для предотвращения неблагоприятных антропогенных воздействий на заповедник на прилегающих к нему земельных участках решением Исполнительного комитета Московского областного Совета народных депутатов от 21.06.1984 № 829 «Об организации охранной зоны Приокско-Террасного государственного заповедника» создана охранный зона.

II. Задачи заповедника

8. На заповедник возлагаются следующие задачи:

- 1) осуществление охраны уникальных и типичных природных комплексов и объектов, объектов растительного и животного мира, естественных экологических систем, биоразнообразия в целях поддержания их в естественном состоянии;
- 2) организация и проведение научных исследований;
- 3) осуществление государственного экологического мониторинга (государственного мониторинга окружающей среды);
- 4) экологическое просвещение;
- 5) содействие в подготовке научных кадров и специалистов в области охраны окружающей среды;
- 6) организация и осуществление туризма.

9. Управление заповедником, а также выполнение задач, возложенных на заповедник, осуществляет федеральное государственное бюджетное учреждение «Приокско-Террасный государственный природный биосферный заповедник имени М.А. Заблочнокого» (далее – Учреждение).

III. Режим особой охраны территории заповедника

10. На территории заповедника запрещается любая деятельность, противоречащая задачам заповедника и режиму особой охраны его территории, в том числе:

- 1) промысловая, любительская и спортивная охота;
- 2) промышленное рыболовство, рыболовство в целях аквакультуры (рыбоводства), аквакультура (рыбоводство);
- 3) любительское рыболовство;
- 4) нахождение с огнестрельным, пневматическим и метательным оружием, капканами и другими орудиями охоты, а также с орудиями добычи (вылова) водных биологических ресурсов, с добытыми объектами животного мира (в том числе отнесенными к водным биологическим ресурсам) и полученной из них продукцией (за исключением случаев, связанных с проведением уполномоченными должностными лицами Учреждения мероприятий по федеральному государственному контролю (надзору) в области охраны и использования особо охраняемых природных территорий, федеральному государственному контролю (надзору) в области охраны, воспроизводства и использования объектов животного мира и среды их обитания, федеральному государственному охотничьему контролю (надзору), а также научно-исследовательских работ);
- 5) разведка и разработка полезных ископаемых, а также выполнение иных работ, связанных с недропользованием;
- 6) деятельность, влекущая за собой нарушение растительного и почвенного покрова и выходов минералов, геологических обнажений;
- 7) действия, влекущие за собой изменения гидрологического режима земель и водных объектов;
- 8) транзитный прогон и выпас домашних животных;
- 9) проведение сплошных и выборочных рубок лесных насаждений (за исключением проведения выборочных рубок лесных насаждений на лесных участках, не являющихся лесными участками, на которых исключается любое вмешательство человека в природные процессы, в целях обеспечения охраны и использования заповедника, а также в целях обеспечения жизнедеятельности граждан, проживающих в пределах его территории, если выборочные рубки лесных насаждений не связаны с осуществлением такими гражданами предпринимательской деятельности);
- 10) заготовка древесины (за исключением осуществляемой на участках территории заповедника в соответствии с настоящим Положением);
- 11) заготовка и сбор пищевых лесных ресурсов и недревесных лесных ресурсов, сбор лекарственных растений;
- 12) сенокошение (за исключением осуществляемого на участках территории заповедника в соответствии с настоящим Положением);
- 13) размещение ульев и пасек;
- 14) распашка земель (за исключением мер противопожарного обустройства

лесов);

15) строительство объектов капитального строительства, некапитальных строений, сооружений в целях, не связанных с выполнением задач, возложенных на заповедник (за исключением осуществляемого на участках территории заповедника в соответствии с настоящим Положением);

16) взрывные работы (за исключением таких работ в целях локализации и ликвидации лесных пожаров);

17) пускание палов и выжигание растительности (за исключением случаев, связанных с предупреждением и тушением лесных пожаров);

18) сплав древесины по водотокам и водоемам;

19) предоставление земельных участков для ведения садоводства, огородничества, индивидуального гаражного или индивидуального жилищного строительства;

20) интродукция живых организмов в целях их акклиматизации;

21) складирование и применение ядохимикатов, минеральных удобрений и химических средств защиты растений и стимуляторов роста, использование токсичных химических препаратов для охраны и защиты растительности, в том числе в научных целях;

22) создание скотомогильников (биотермических ям), объектов размещения отходов производства и потребления, радиоактивных, химических, взрывчатых, токсичных, отравляющих и ядовитых веществ, загрязнение территории заповедника отходами производства и потребления;

23) движение механизированных транспортных средств вне дорог общего пользования (за исключением случаев, связанных с обеспечением охраны и использования заповедника);

24) стоянка механизированных транспортных средств вне специально отведенных Учреждением мест (за исключением служебного автотранспорта Учреждения);

25) сбор зоологических, ботанических, минералогических и археологических коллекций (за исключением осуществляемого в рамках научно-исследовательской деятельности заповедника, предусмотренного тематикой и планами научных исследований Учреждения);

26) нахождение с собаками (за исключением используемых при проведении мероприятий по охране природных комплексов и объектов и научных исследований), содержание собак без привязи, вне вольеров или иных сооружений, ограничивающих зону их передвижения, нагонка и натаска собак;

27) пролет летательных аппаратов ниже 2000 метров над территорией заповедника без согласования с Учреждением или Министерством природных

ресурсов и экологии Российской Федерации, а также преодоление самолетами над территорией заповедника звукового барьера;

28) уничтожение и повреждение аншлагов, шлагбаумов, стендов, граничных столбов, а также других информационных знаков, указателей, оборудованных экологических троп и мест отдыха, строений на территории заповедника, а также имущества Учреждения, нанесение надписей и знаков на природные объекты;

29) действия, ведущие к беспокойству диких животных, а также их привлечение и кормление посетителями;

30) деятельность, влекущая за собой нарушение условий обитания объектов животного и растительного мира.

11. На территории заповедника допускаются мероприятия и деятельность, направленные на:

1) сохранение в естественном состоянии уникальных и типичных природных комплексов и объектов, объектов растительного и животного мира, естественных экологических систем, биоразнообразия;

2) поддержание условий, обеспечивающих санитарную и противопожарную безопасность;

3) предотвращение условий, способных вызвать стихийные бедствия, угрожающие жизни людей и населенным пунктам;

4) осуществление государственного экологического мониторинга (государственного мониторинга окружающей среды);

5) выполнение научно-исследовательских задач;

6) экологическое просвещение;

7) осуществление государственного контроля (надзора) в области охраны и использования особо охраняемых природных территорий;

8) организацию и осуществление туризма.

12. На территории заповедника могут выделяться участки, на которых исключается всякое вмешательство человека в природные процессы. Размеры этих участков определяются Учреждением, исходя из необходимости сохранения всего природного комплекса в естественном состоянии.

13. На специально выделенных участках частичного хозяйственного использования, не включающих естественные экологические системы, природные комплексы и объекты и не являющихся средой обитания объектов растительного и животного мира, ради сохранения которых создавался заповедник, допускается деятельность, которая направлена на организацию и осуществление туризма, обеспечение охраны и использования заповедника и обеспечение жизнедеятельности граждан, проживающих на его территории (приложение № 3 к настоящему Положению):

1) заготовка древесины в порядке проведения санитарно-оздоровительных мероприятий по охране лесов в соответствии с лесохозяйственным регламентом лесничества и проектом освоения лесов;

2) организация и обеспечение туризма (устройство экскурсионных экологических троп и маршрутов, размещение объектов инфраструктуры, предназначенных для развития туризма (музеев природы, информационно-просветительских центров, в том числе с экспозицией под открытым небом, научных стационаров, пунктов общественного питания, средств коллективного размещения);

3) размещение объектов инфраструктуры, необходимых для обеспечения функционирования Учреждения (служебные здания со вспомогательными сооружениями, кордоны), а также жилых домов граждан, проживающих на территории заповедника;

4) эксплуатация существующих линейных объектов, не связанных с созданием лесной инфраструктуры;

5) режимное сенокошение в целях осуществления деятельности, связанной с выполнением задач, возложенных на заповедник, а также предоставления работникам Учреждения служебных наделов;

6) осуществление деятельности по содержанию и разведению редких и находящихся под угрозой исчезновения объектов животного мира (Центральный зубровый питомник).

14. На территории заповедника допускается размещение объектов лесной инфраструктуры в целях использования, охраны, защиты и воспроизводства лесов в соответствии с лесохозяйственным регламентом лесничества.

15. На территории Центрального зубрового питомника допускается проведение работ, направленных на:

1) содержание и разведение зубров;

2) содержание и разведение бизонов (в демонстрационных целях в рамках развития туризма);

3) проведение биотехнических мероприятий;

4) выполнение мероприятий по повышению продуктивности пастбищ и увеличению запасов естественных кормов для животных, в том числе фитомелиорация, мелиорация почв;

5) выполнение мероприятий по удалению окольцованных, сухостойных, опасных деревьев, а также деревьев, нарушающих целостность ограждения, уборка ветровалов, уборка и складирование валежа;

6) выполнение ветеринарно-профилактических и противогельминтных мероприятий;

7) устройство бетонированных и песчано-гравийных подушек на подкормочных площадках;

8) размещение объектов инфраструктуры, предназначенных для функционирования Центрального зубрового питомника.

16. Виды разрешенного использования земельных участков, расположенных в границах заповедника (за исключением участков территории заповедника, указанных в приложении № 3 к настоящему Положению)¹:

1) основной вид разрешенного использования земельных участков – деятельность по особой охране и изучению природы (код 9.0);

2) вспомогательный вид разрешенного использования земельных участков – обеспечение научной деятельности (код 3.9).

17. Предельные (максимальные и (или) минимальные) параметры разрешенного строительства, реконструкции объектов капитального строительства на земельных участках в границах заповедника, разрешенное использование которых допускает строительство на них:

1) минимальный отступ от границ земельных участков в целях определения мест допустимого размещения зданий, строений, сооружений, за пределами которых запрещено строительство зданий, строений, сооружений, составляет 5 метров;

2) предельное количество этажей зданий, строений, сооружений – не выше двух надземных этажей;

3) максимальный процент застройки земельного участка – не более 1,0 % от его площади.

18. Пребывание на территории заповедника физических лиц, не являющихся работниками Учреждения или должностными лицами Министерства природных ресурсов и экологии Российской Федерации, допускается только при наличии у них разрешения Учреждения или Министерства природных ресурсов и экологии Российской Федерации².

На территории заповедника допускается пребывание должностных лиц Федеральной службы по надзору в сфере природопользования и ее территориальных органов, уполномоченных на осуществление федерального

¹ Приказ Федеральной службы государственной регистрации, кадастра и картографии от 10.11.2020 № П/0412 «Об утверждении классификатора видов разрешенного использования земельных участков» (зарегистрирован Министерством юстиции Российской Федерации 15.12.2020, регистрационный № 61482) с изменениями, внесенными приказами Федеральной службы государственной регистрации, кадастра и картографии от 20.04.2021 № П/0166 (зарегистрирован Министерством юстиции Российской Федерации 31.05.2021, регистрационный № 63717), от 30.07.2021 № П/0326 (зарегистрирован Министерством юстиции Российской Федерации 27.08.2021, регистрационный № 64785), от 16.09.2021 № П/0414 (зарегистрирован Министерством юстиции Российской Федерации 27.09.2021, регистрационный № 65154), от 23.06.2022 № П/0246 (зарегистрирован Министерством юстиции Российской Федерации 02.08.2022, регистрационный № 69478).

² Абзац первый пункта 5 статьи 9 Федерального закона от 14.03.1995 № 33-ФЗ «Об особо охраняемых природных территориях».

государственного лесного контроля (надзора) на землях особо охраняемых природных территорий федерального значения³.

Порядок выдачи разрешения на пребывание физических лиц на территории заповедника устанавливается Учреждением в соответствии с режимом особой охраны территории заповедника, установленным настоящим Положением.

Министерство природных ресурсов и экологии Российской Федерации осуществляет выдачу разрешения на пребывание физических лиц на территории заповедника на основании заявления в произвольной форме, в котором указываются цель и срок посещения территории заповедника.

Посещение физическими лицами территории заповедника осуществляется в соответствии с установленным режимом особой охраны территории заповедника.

За посещение физическими лицами территории заповедника в целях туризма Учреждением взимается плата.

19. Решение о регулировании численности охотничьих ресурсов на территории заповедника принимается Министерством природных ресурсов и экологии Российской Федерации⁴.

20. На территории заповедника добыча (вылов) водных биологических ресурсов в научно-исследовательских и контрольных целях допускается в соответствии с законодательством Российской Федерации о рыболовстве и сохранении водных биологических ресурсов. Результаты научных исследований, осуществляемых научными организациями при добыче (вылове) водных биологических ресурсов в научно-исследовательских и контрольных целях, представляются в Учреждение или Министерство природных ресурсов и экологии Российской Федерации.

21. Проектная документация объектов капитального строительства, строительство, реконструкцию которых предполагается осуществлять в границах заповедника, подлежит государственной экологической экспертизе федерального уровня⁵.

22. Разрешение на строительство и реконструкцию объектов капитального строительства, планируемых в границах заповедника, а также разрешение на ввод

³ Подпункт «б» пункта 3 Положения о федеральном государственном лесном контроле (надзоре), утвержденного постановлением Правительства Российской Федерации от 30.06.2021 № 1098.

⁴ Приказ Министерства природных ресурсов и экологии Российской Федерации от 13.01.2011 № 1 «Об утверждении Порядка принятия решения о регулировании численности охотничьих ресурсов и его формы» (зарегистрирован Министерством юстиции Российской Федерации 16.02.2011, регистрационный № 19857) с изменениями, внесенными приказами Министерства природных ресурсов и экологии Российской Федерации от 03.08.2021 № 533 (зарегистрирован Министерством юстиции Российской Федерации 30.11.2021, регистрационный № 66108; срок действия документа ограничен 29.02.2028), от 05.04.2024 № 201 (зарегистрирован Министерством юстиции Российской Федерации 08.05.2024, регистрационный № 78108).

⁵ Абзац второй подпункта 7.1 статьи 11 Федерального закона от 23.11.1995 № 174-ФЗ «Об экологической экспертизе».

в эксплуатацию указанных объектов выдаются Министерством природных ресурсов и экологии Российской Федерации⁶.

23. На территории заповедника хозяйственная деятельность осуществляется с соблюдением настоящего Положения и Требований по предотвращению гибели объектов животного мира при осуществлении производственных процессов, а также при эксплуатации транспортных магистралей, трубопроводов, линий связи и электропередачи⁷.

24. Границы заповедника обозначаются на местности специальными предупредительными и информационными знаками по периметру границ его территории.

25. На территории заповедника федеральный государственный контроль (надзор) в области охраны и использования особо охраняемых природных территорий⁸, федеральный государственный контроль (надзор) в области охраны, воспроизводства и использования объектов животного мира и среды их обитания⁹, федеральный государственный охотничий контроль (надзор)¹⁰ осуществляются должностными лицами Учреждения, являющимися государственными инспекторами в области охраны окружающей среды.

26. К охране территории заповедника могут привлекаться сотрудники правоохранительных органов Российской Федерации, а также общественные инспекции, сформированные общественными природоохранными организациями. Их рейды на территории заповедника проводятся совместно с должностными лицами Учреждения, являющимися государственными инспекторами в области охраны окружающей среды.

⁶ Подпункт 5.17 пункта 5 Положения о Министерстве природных ресурсов и экологии Российской Федерации, утвержденного постановлением Правительства Российской Федерации от 11.11.2015 № 1219.

⁷ Постановление Правительства Российской Федерации от 13.08.1996 № 997 «Об утверждении Требований по предотвращению гибели объектов животного мира при осуществлении производственных процессов, а также при эксплуатации транспортных магистралей, трубопроводов, линий связи и электропередачи».

⁸ Абзац второй пункта 3 Положения о федеральном государственном контроле (надзоре) в области охраны и использования особо охраняемых природных территорий, утвержденного постановлением Правительства Российской Федерации от 30.06.2021 № 1090.

⁹ Подпункт «б» пункта 2 Положения о федеральном государственном контроле (надзоре) в области охраны, воспроизводства и использования объектов животного мира и среды их обитания, утвержденного постановлением Правительства Российской Федерации от 30.06.2021 № 1094.

¹⁰ Подпункт «б» пункта 4 Положения о федеральном государственном охотничьем контроле (надзоре), утвержденного постановлением Правительства Российской Федерации от 30.06.2021 № 1065.

Приложение № 1
к Положению о государственном
природном биосферном
заповеднике «Приокско-
Террасный», утвержденному
приказом Министерства
природных ресурсов и экологии
Российской Федерации
от 27.04.2024 № 252

Координаты характерных точек границ территории заповедника
(система координат МСК-50, зона 2)

Условные обозначения характерных точек границ	Координаты характерных точек границ	
	X	Y
1	375885.61	2192221.98
2	375909.21	2192516.34
3	375925.96	2192818.17
4	375942.56	2193128.54
5	375963.35	2193565.36
6	375985	2193899.35
7	376001.87	2194202.75
8	376023.36	2194583.97
9	375704.1	2194601.74
10	375705.91	2195018.24
11	375705.3	2195355.81
12	375700.88	2195629.91
13	375696.4	2195951.84
14	375696.66	2196357.59
15	375696.07	2196700.11
16	375691.09	2196952.89
17	375374	2196953.62
18	375030.83	2196947.58
19	374499.71	2196954.68
20	374255.6	2196949.24
21	373916.44	2196941.28
22	373653.91	2196941.96
23	373351.72	2196975.25
24	373074.5	2197135.73
25	372813.16	2197284.88

Условные обозначения характерных точек границ	Координаты характерных точек границ	
	X	Y
26	372812.25	2197652.04
27	372808.72	2197941.08
28	372530.62	2197942.03
29	372237.83	2197941.04
30	371915.7	2197939.63
31	371911.01	2198278.65
32	371912.27	2198600.47
33	371914.02	2198939.11
34	371584.45	2198941.32
35	371389.32	2198941.53
36	370886.41	2198938.67
37	370722.85	2198939.19
38	370559.3	2198939.71
39	370290.18	2198951.65
40	370235.21	2198985.77
41	369847.46	2198832.22
42	369747.62	2198558.17
43	369503.22	2198442.39
44	369373	2198384.51
45	369392.62	2198497.61
46	369416.71	2198575.98
47	369420.27	2198671.28
48	369247.24	2198695.33
49	368989.41	2198636.24
50	368995.81	2198563.88
51	368997.94	2198476.09
52	368881.25	2198423.42
53	368877.52	2198389.99
54	368888.23	2198353.97
55	368892.16	2198340.78
56	368906.82	2198291.47
57	368775.21	2198293.07
58	368721.93	2198272.85
59	368585.52	2198219.65
60	368539.16	2198093.02
61	368493.34	2198098.34
62	368486.94	2198046.2

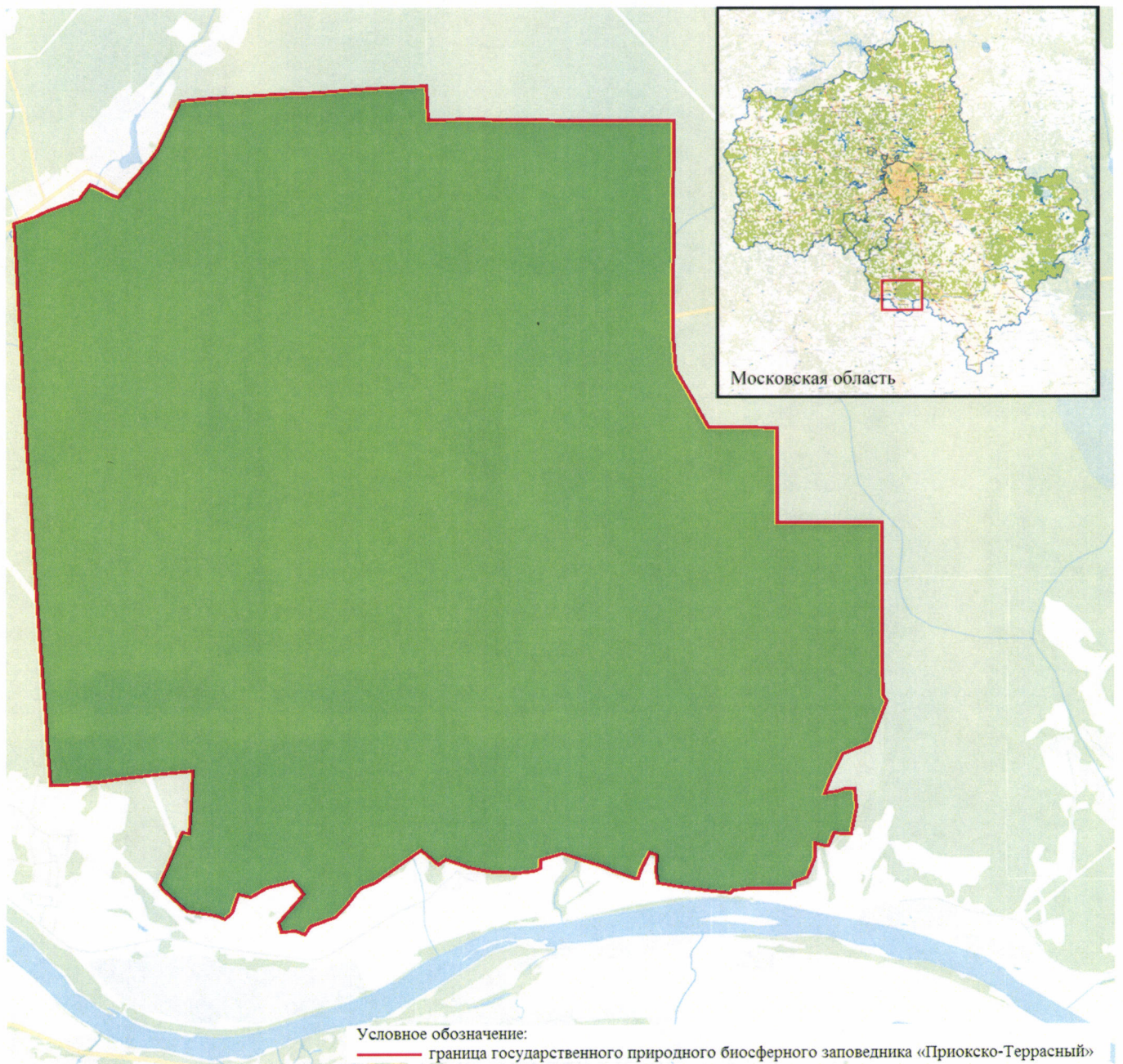
Условные обозначения характерных точек границ	Координаты характерных точек границ	
	X	Y
63	368480.02	2197893.5
64	368487.87	2197880.3
65	368486.73	2197797.42
66	368482.17	2197646.38
67	368474.31	2197606.84
68	368465.69	2197503.03
69	368438.42	2197487.44
70	368461.02	2197312.99
71	368501.51	2196993.27
72	368523.17	2196847.05
73	368533.76	2196786.66
74	368636.41	2196771.41
75	368793.51	2196776.74
76	368819.32	2196715.03
77	368669.8	2196637.33
78	368574.4	2196595.46
79	368579.66	2196569
80	368652.27	2196343.3
81	368686.83	2196262.28
82	368736.03	2196111.42
83	368815.25	2195870.69
84	368755.02	2195662.35
85	368675.95	2195667.65
86	368648.82	2195603.61
87	368633.5	2195450.47
88	368633.67	2195426.89
89	368636.68	2195327.49
90	368641.88	2195204.29
91	368679.03	2194979.71
92	368758.95	2194761.63
93	368711.71	2194689.37
94	368844.33	2194522.76
95	368547.68	2194079.7
96	368493.14	2193947.16
97	368444.49	2193905.37
98	368330.4	2193809.1
99	368224.28	2193706.8

Условные обозначения характерных точек границ	Координаты характерных точек границ	
	X	Y
100	368135.49	2193462.43
101	368059.52	2193413.03
102	368098	2193320.72
103	368087.14	2193183.78
104	368172.71	2193155.04
105	368437.32	2193398.08
106	368557.63	2193292.63
107	368504	2193045.4
108	368416.53	2192887.89
109	368437.71	2192765.56
110	368264	2192709.64
111	368202.92	2192643.88
112	368244.96	2192549
113	368287.27	2192273.54
114	368487.75	2192042.34
115	368537.03	2192017.9
116	368664.96	2192078.32
117	369019.25	2192229.84
118	369006.62	2192306.86
119	369256.83	2192319.83
120	369600.82	2192335.07
121	369569.31	2192053.49
122	369526.64	2191675.24
123	369495.98	2191419.53
124	369466.71	2191100.16
125	369465.54	2190978.53
126	369776.49	2190955.57
127	370098.45	2190934.11
128	370413.08	2190910.5
129	370752.11	2190886.27
130	371104.05	2190860.8
131	371356.12	2190844.93
132	371649.46	2190824.72
133	371899.9	2190803.55
134	372200.68	2190788.14
135	372527.7	2190767.2
136	372821.73	2190748.51

Условные обозначения характерных точек границ	Координаты характерных точек границ	
	X	Y
137	373138.51	2190729.95
138	373462.87	2190709.95
139	373702.63	2190695.13
140	374174.51	2190668.6
141	374482.08	2190651.71
142	374737.52	2190632.87
143	374797.48	2190834.56
144	374848.17	2190945.97
145	374958.82	2191259.07
146	375096.42	2191361.53
147	375031.61	2191502.18
148	375003.6	2191562.93
149	374974.45	2191626.31
150	375061.48	2191700.2
151	375152.29	2191773.9
152	375203.07	2191824.87
153	375260.37	2191867.36
154	375323.63	2191929.83
155	375423.39	2192005.91
1	375885.61	2192221.98

Приложение № 2
к Положению о государственном
природном биосферном
заповеднике «Приокско-
Тerrasный», утвержденному
приказом Министерства
природных ресурсов и экологии
Российской Федерации
от 27.04.2024 № 252

Карта-схема границ территории заповедника



Приложение № 3
к Положению о государственном
природном биосферном
заповеднике «Приокско-
Тerrasный», утвержденному
приказом Министерства
природных ресурсов и экологии
Российской Федерации
от 27.04.2024 № 252

**Перечень специально выделенных участков
частичного хозяйственного использования заповедника, на которых
допускается деятельность, направленная на организацию и осуществление
туризма, обеспечение охраны и использования территории заповедника и
обеспечение жизнедеятельности граждан, проживающих на его территории**

**Раздел 1. Участки, выделенные для заготовки
древесины в порядке проведения санитарно-оздоровительных
мероприятий по охране лесов в соответствии с лесохозяйственным
регламентом лесничества и проектом освоения лесов, и виды их разрешенного
использования**

Виды разрешенного использования земельных участков	
Основные	Деятельность по особой охране и изучению природы (код 9.0)
	Охрана природных территорий (код 9.1)
Вспомогательный	Заготовка древесины (код 10.1)

Вид мероприятия	№ квартала	№ выдела (выделов)
Выборочные санитарные рубки (удаление аварийных деревьев), рубка угрожающих безопасности деревьев вдоль дорог, расчистка просек	1	20, 22, 26, 32, 33, 38
	4	7, 8, 14-16, 18-22, 24, 26-29
	4а	3, 5, 9, 10
	5	2, 7-11, 13, 20
	5а	1, 5, 10-12, 15
	6	7-18
	7	9, 10, 12, 15-17, 19-23
	8а	11, 16, 23, 24, 28-30, 32, 33, 36-38, 45
	9а	43
	10	4, 5, 7, 9, 16, 28, 32, 33, 35-37
	11	2, 3, 6, 18, 22
	14	4, 5, 8, 10, 11, 23, 24, 26, 32, 33
18а	21, 26, 28, 29, 41-44, 48, 49, 54, 55	

Вид мероприятия	№ квартала	№ выдела (выделов)
	19	1-4, 6-13, 15-19, 21-23, 31, 34, 35
	19a	6, 7, 11, 14, 15, 18-20, 22, 28, 29
	20	19, 22
	20a	10, 26, 35, 36, 41, 46
	21	2, 3, 13, 14, 19, 21, 25, 28, 30, 31, 32, 37
	25	5, 6, 17-20, 29, 31, 32, 41, 42, 48, 50, 51
	26	3-5, 12-15, 24, 25, 30, 31, 37-39
	29	33, 55, 65, 68-70, 72-81
	30	1, 3, 4, 14-17, 25-27, 35, 36
	31	41, 51
	31a	7, 9, 10, 19, 20, 22, 23, 30, 31, 41-44
	32	1, 2, 9, 11, 17, 19, 23, 24, 32
	34	12, 18-22, 30-32, 36, 37, 41, 43, 44, 52, 54, 60, 61, 65, 66, 68
	34a	7, 9, 18, 20, 22, 23, 25, 26, 28-35
	35	1, 2, 15, 44
	36	1-4, 14, 15, 25-28, 35
	37	10, 11, 19-21, 27-29, 38, 39, 45, 47, 48
	40	5-7, 13-15, 27, 28, 34, 35, 39-42, 44, 45, 49, 52, 53, 58
	41a	30, 33, 35, 37, 38

Раздел 2. Участки, выделенные для организации и обеспечения туризма (устройство экскурсионных экологических троп и маршрутов, размещение объектов инфраструктуры, предназначенных для развития туризма (музеев природы, информационно-просветительских центров, в том числе с экспозицией под открытым небом, научных стационаров, пунктов общественного питания, средств коллективного размещения), и виды их разрешенного использования

Виды разрешенного использования земельных участков	
Основные	Природно-познавательный туризм (код 5.2)
	Деятельность по особой охране и изучению природы (код 9.0)
Вспомогательные	Объекты культурно-досуговой деятельности (код 3.6.1)
	Обеспечение научной деятельности (код 3.9)
	Общественное питание (код 4.6)
	Туристическое обслуживание (код 5.2.1)
	Историко-культурная деятельность (код 9.3)
	Водные объекты (код 11.0)

	Общее пользование водными объектами (код 11.1)
	Благоустройство территории (код 12.0.2)

Вид мероприятия	№ квартала	№ выдела (выделов)
Организация и устройство экскурсионных экологических троп и маршрутов	1, 2, 3, 4, 4а, 5а, 10, 10а, 11	все
Размещение объектов инфраструктуры, предназначенных для развития туризма	19	41
	20а	2, 11, 14
	40	19, 43, 59

Раздел 3. Участки, выделенные для размещения объектов инфраструктуры, необходимых для обеспечения функционирования Учреждения (служебные здания со вспомогательными сооружениями, кордоны), жилых домов граждан, проживающих на территории заповедника, и виды их разрешенного использования

Виды разрешенного использования земельных участков	
Основные	Деятельность по особой охране и изучению природы (код 9.0)
	Охрана природных территорий (код 9.1)
Вспомогательные	Хранение и переработка сельскохозяйственной продукции (код 1.15)
	Ведение личного подсобного хозяйства на полевых участках (код 1.16)
	Сенокосение (код 1.19)
	Предоставление коммунальных услуг (код 3.1.1)
	Обеспечение научной деятельности (код 3.9)
	Служебные гаражи (код 4.9)
	Природно-познавательный туризм (код 5.2)
	Склад (код 6.9)
	Складские площадки (код 6.9.1)
	Размещение автомобильных дорог (код 7.2.1)
	Общее пользование водными объектами (код 11.1)
Благоустройство территории (код 12.0.2)	

Наименование объекта	№ квартала	№ выдела (выделов)	Площадь выдела (выделов), га
Служебные здания со вспомогательными сооружениями Учреждения, кордоны	1	19, 28, 29, 43	5,7
	4	2, 9, 40	5,6
	4а	8, 9	3,3

	5	1	1,1
	5a	10, 15, 19	7,1
	10	2, 3, 32	2,7
	10a	2, 3	12,4
	11	7	0,2
	19	41	2,0
	20a	2, 11, 14	10
	26	34	1,3
	40	19, 43, 59	2,9
	41a	31	0,4
Жилые дома граждан, проживающих на территории заповедника	1	19	3,1
	4	2, 9	3,4
	20a	14	3,2

**Раздел 4. Участки, выделенные для эксплуатации
существующих линейных объектов, не связанных с созданием
лесной инфраструктуры, и виды их разрешенного использования**

Виды разрешенного использования земельных участков	
Основные	Деятельность по особой охране и изучению природы (код 9.0)
	Охрана природных территорий (код 9.1)
Вспомогательные	Энергетика (код 6.7)
	Размещение автомобильных дорог (код 7.2.1)

Наименование объекта	№ квартала	№ выдела (выделов)	Площадь объекта, га
Автодорога от Центральной усадьбы заповедника до деревни Родники	1	40	16,1
	5	26	
	6	49	
	7	33	
	8a	31	
	9a	44	
	19	20	
Линия электропередачи воздушная высоковольтная	21	26	11,2
	26	40	
	34	42	
Прочие линии электропередачи:			
к Центральной усадьбе заповедника	1	28	0,5
	4	2, 9	
к деревне Родники	19	15, 16	1,2
	20a	2-4, 14	

Наименование объекта	№ квартала	№ выдела (выделов)	Площадь объекта, га
к кордону в квартале 40	40	42, 43	0,2
к кордону в квартале 41а	41а	30	0,2
к Центральному зубровому питомнику	4	20-23, 28, 29, 34, 40	3,6
	10	3, 4, 32	

Раздел 5. Участки, выделенные для режимного сенокошения в целях осуществления деятельности, связанной с выполнением задач, возложенных на заповедник, а также предоставления работникам Учреждения служебных наделов, и виды их разрешенного использования

Виды разрешенного использования земельных участков	
Основные	Деятельность по особой охране и изучению природы (код 9.0)
	Охрана природных территорий (код 9.1)
Вспомогательные	Ведение личного подсобного хозяйства на полевых участках (код 1.16)
	Сенокошение (код 1.19)
	Обеспечение научной деятельности (код 3.9)
	Природно-познавательный туризм (код 5.2)
	Благоустройство территории (код 12.0.2)

Мероприятия по видам пользования	№ квартала	№ выдела (выделов)	Площадь выдела (выделов)
Предоставление работникам Учреждения служебных наделов и осуществление деятельности, направленной на обеспечение функционирования заповедника и жизнедеятельности граждан, проживающих на его территории	1	19, 28, 29	4,3
	4	2, 9, 40	5,6
	5	1	1,1
	10	2, 3, 32	2,7
	20а	2, 11, 14	10,0
	26	34	1,3
	40	19, 43, 59	2,9
	41а	31	0,4
Прокашивание лесных полян (режимное сенокошение)	4	1	4,5
	9	2, 10	1,0
	9а	45	0,7
	10	2, 3, 8	2,9
	17	9, 37	1,5
	19	5, 14, 32	4,0
	19а	9, 17, 21, 23, 57	1,7
	20а	все	84,0
	21	9, 15, 22	2,3

Мероприятия по видам пользования	№ квартала	№ выдела (выделов)	Площадь выдела (выделов)
	22	28	0,9
	23	7, 17	0,9
	24	25, 28	1,8
	25	24	0,8
	27	1	0,1
	29	6	3,4
	31	10	0,1
	31a	28, 40	2,2
	34	15	0,9
	34a	56, 59, 63, 72, 75	10,8
	37	22, 51	1,9
	38	10	0,9
	38a	25	0,6
	40	43	0,1
	41a	7, 22	3,2

Раздел 6. Участки, выделенные для осуществления деятельности по содержанию и разведению редких и находящихся под угрозой исчезновения объектов животного мира (Центральный зубровый питомник), и виды их разрешенного использования

Виды разрешенного использования земельных участков	
Основные	Деятельность по особой охране и изучению природы (код 9.0)
	Охрана природных территорий (код 9.1)
Вспомогательные	Хранение и переработка сельскохозяйственной продукции (код 1.15)
	Сенокошение (код 1.19)
	Обеспечение научной деятельности (код 3.9)
	Ветеринарное обслуживание (код 3.10)
	Природно-познавательный туризм (код 5.2)
	Склад (код 6.9)
	Складские площадки (6.9.1)
	Сохранение и репродукция редких и (или) находящихся под угрозой исчезновения видов животных (код 9.1.1)
	Заготовка древесины (код 10.1)
	Общее пользование водными объектами (код 11.1)
Благоустройство территории (код 12.0.2)	

Вид мероприятия	№ квартала	№ выдела (выделов)	Площадь
Осуществление деятельности по содержанию и разведению редких и находящихся под угрозой исчезновения объектов животного мира и проведение биотехнических мероприятий (Центральный зубровый питомник)	4а	1-11	190
	5а	1-21	
	10а	1-6	
	11	1-45	