



**ПРАВИТЕЛЬСТВО  
РЕСПУБЛИКИ МОРДОВИЯ**

**ПОСТАНОВЛЕНИЕ**

от 10.08.2023

№ 393

г. Саранск

Об утверждении границы охранной  
зоны газораспределительной сети

В соответствии с постановлением Правительства Российской Федерации от 20 ноября 2000 г. № 878 «Об утверждении Правил охраны газораспределительных сетей» и на основании ходатайства акционерного общества «Газпром газораспределение Саранск» Правительство Республики Мордовия **п о с т а н о в л я е т**:

1. Утвердить границы охранной зоны объекта «Газопровод высокого давления от г.п. Теньгушево Куликово до с. Кураево», назначение: Производственное (промышленное), протяженность 2060 м, адрес объекта: Республика Мордовия, Теньгушевский район, с. Кураево, кадастровый номер 13:20:0000000:104, находящегося в собственности акционерного общества «Газпром газораспределение Саранск», площадью 8378 кв. м согласно приложению.

2. Установить ограничения (обременения) на земельные участки, входящие в охранную зону газораспределительной сети, указанной в приложении к настоящему постановлению, определив условия их использования в соответствии с Правилами охраны газораспределительных сетей, утвержденными постановлением Правительства Российской Федерации от 20 ноября 2000 г. № 878.

3. Настоящее постановление вступает в силу со дня его официального опубликования.

Председатель Правительства  
Республики Мордовия



Д. ПОЗДНЯКОВ

**Приложение**  
к постановлению Правительства  
Республики Мордовия  
от 10 августа 2023 г. № 393

**ОПИСАНИЕ МЕСТОПОЛОЖЕНИЯ ГРАНИЦ**  
*Газопровод высокого давления от г.п. Теньгушево - Куликово до с. Кураево*

(наименование объекта, местоположение границ которого описано (далее - объект))

**Раздел 1**

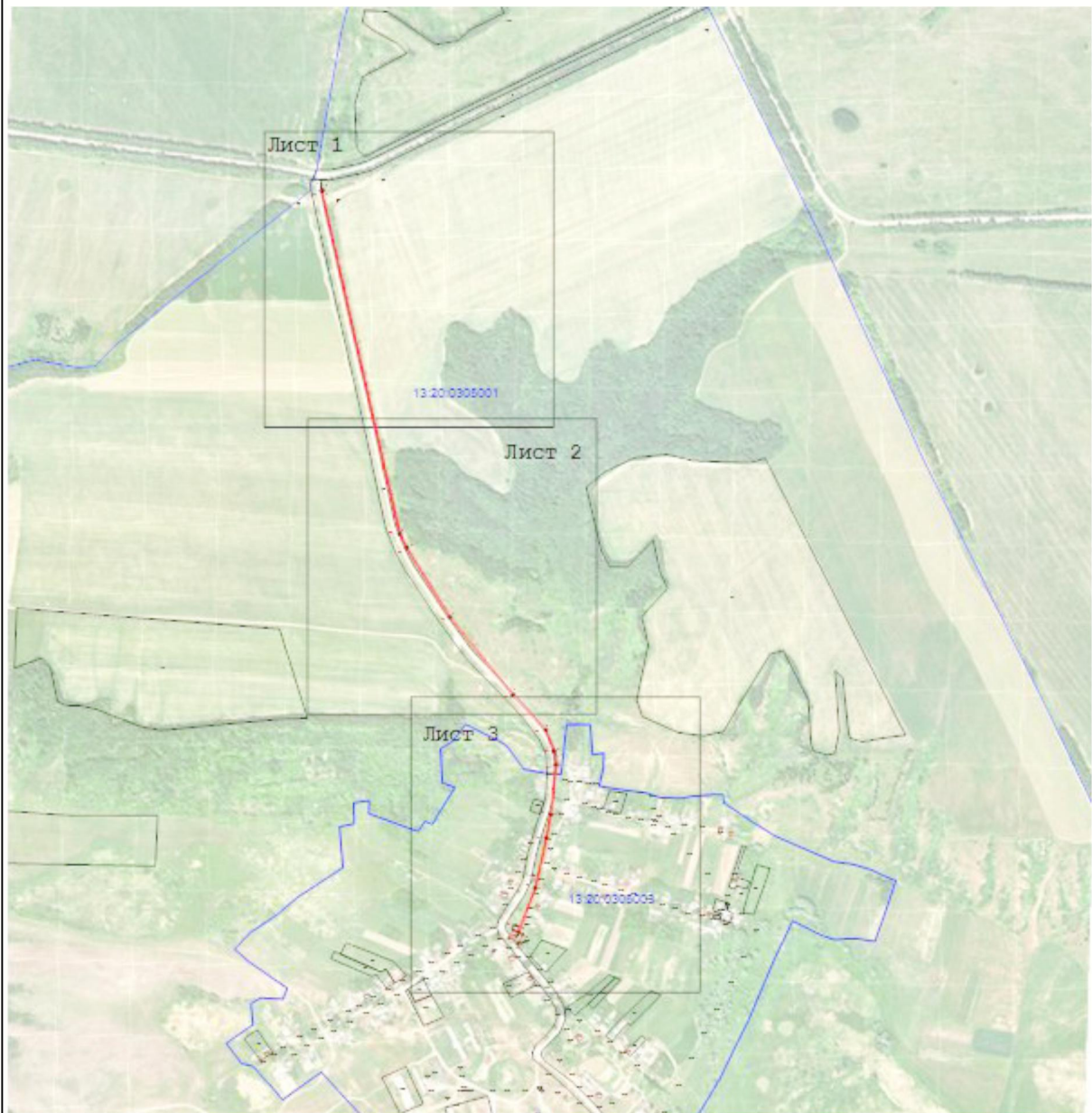
Сведения об объекте		
№ п/п	Характеристики объекта	Описание характеристик
1	2	3
1	Местоположение объекта	Республика Мордовия, Теньгушевский р-н
2	Площадь объекта ± величина погрешности определения площади ( $P \pm \Delta P$ )	8 378 м <sup>2</sup> ± 32 м <sup>2</sup>
3	Иные характеристики объекта	<p>Вид объекта реестра границ: Зона с особыми условиями использования территории</p> <p>Содержание ограничений использования объектов недвижимости в пределах зоны или территории: В границах зоны с особыми условиями использования территории, режим использования земельных участков устанавливается с учетом правил охраны газораспределительных сетей, утвержденных постановлением Правительства Российской Федерации от 20 ноября 2000 года № 878. Согласно пункту 14 на земельные участки, входящие в охранные зоны газораспределительных сетей, в целях предупреждения их повреждения или нарушения условий их нормальной эксплуатации налагаются ограничения (обременения), которыми запрещается лицам, указанным в пункте 2 настоящих Правил:</p> <p>а) строить объекты жилищно-гражданского и производственного назначения;</p> <p>б) сносить и реконструировать мосты, коллекторы, автомобильные и железные дороги с расположенными на них газораспределительными сетями без предварительного выноса этих газопроводов по согласованию с эксплуатационными организациями;</p> <p>в) разрушать берегоукрепительные сооружения, водопропускные устройства, земляные и иные сооружения, предохраняющие газораспределительные сети от разрушений;</p> <p>г) перемещать, повреждать, засыпать и уничтожать опознавательные знаки, контрольно-измерительные пункты и другие устройства газораспределительных сетей;</p> <p>д) устраивать свалки и склады, разливать растворы кислот, солей, щелочей и других химически активных веществ;</p> <p>е) огораживать и перегораживать охранные зоны, препятствовать доступу персонала эксплуатационных организаций к газораспределительным сетям, проведению обслуживания и устранению повреждений газораспределительных сетей;</p> <p>ж) разводить огонь и размещать источники огня;</p> <p>з) рыть погреба, копать и обрабатывать почву сельскохозяйственными и мелиоративными орудиями и механизмами на глубину более 0,3 метра;</p> <p>и) открывать калитки и двери газорегуляторных пунктов, станций катодной и дренажной защиты, люки подземных колодцев, включать или отключать электроснабжение средств связи, освещения и систем телемеханики;</p> <p>к) набрасывать, приставлять и привязывать к опорам и надземным газопроводам, ограждениям и зданиям газораспределительных сетей посторонние предметы, лестницы, влезать на них;</p> <p>л) самовольно подключаться к газораспределительным сетям.</p>

## Раздел 2

Сведения о местоположении границ объекта					
1. Система координат МСК-13, зона 1					
2. Сведения о характерных точках границ объекта					
Обозначение характерных точек границ	Координаты, м		Метод определения координат характерной точки	Средняя квадратическая погрешность положения характерной точки (Мт), м	Описание обозначения точки на местности (при наличии)
	X	Y			
1	2	3	4	5	6
1	454 078,01	1 126 276,63	Аналитический метод	0,10	—
2	454 075,55	1 126 279,78		0,10	
3	454 073,27	1 126 278,01		0,10	
4	453 250,15	1 126 464,98		0,10	
5	453 215,89	1 126 482,46		0,10	
6	453 050,32	1 126 586,09		0,10	
7	452 863,06	1 126 737,14		0,10	
8	452 778,60	1 126 816,25		0,10	
9	452 727,21	1 126 836,31		0,10	
10	452 693,71	1 126 840,92		0,10	
11	452 573,89	1 126 828,81		0,10	
12	452 517,51	1 126 818,76		0,10	
13	452 396,64	1 126 791,74		0,10	
14	452 290,30	1 126 750,73		0,10	
15	452 285,88	1 126 759,80		0,10	
16	452 265,14	1 126 749,68		0,10	
17	452 276,61	1 126 726,12		0,10	
18	452 297,37	1 126 736,22		0,10	
19	452 292,06	1 126 747,11		0,10	
20	452 397,80	1 126 787,89		0,10	
21	452 518,31	1 126 814,84		0,10	
22	452 574,44	1 126 824,85		0,10	
23	452 693,64	1 126 836,90		0,10	
24	452 726,20	1 126 832,42		0,10	
25	452 776,43	1 126 812,81		0,10	
26	452 860,43	1 126 734,11		0,10	
27	453 048,00	1 126 582,82		0,10	
28	453 213,92	1 126 478,98		0,10	
29	453 248,78	1 126 461,19		0,10	
30	454 074,24	1 126 273,68		0,10	
1	454 078,01	1 126 276,63	0,10		
3. Сведения о характерных точках части (частей) границы объекта					
1	2	3	4	5	6
—	—	—	—	—	—



**Раздел 4**  
**План границ объекта**



**Масштаб 1:15 000**

**Используемые условные знаки и обозначения:**

-  - Характерная точка границы
-  - Граница охранной зоны
-  - Граница кадастровой территории, содержащаяся в ЕГРН
-  - Граница земельного участка, содержащаяся в ЕГРН

Подпись  Дата « 21 » ноября 20 22 г.

Место для оттиска печати (при наличии) лица, составившего описание местоположения границ объекта

Раздел 4  
План границ объекта



Масштаб 1:4 000

Используемые условные знаки и обозначения:

-  - Характерная точка границы
-  - Граница охранной зоны
-  - Граница кадастрового участка, поддерживаемая в ЕГРН
-  - Граница земельного участка, поддерживаемая в ЕГРН

Подпись \_\_\_\_\_



Дата « 21 » ноября 20 22 г.

Место для оттиска печати (при наличии) лица, составившего описание местоположения границ объекта

Раздел 4  
План границ объекта

Лист 2



Масштаб 1:4 000

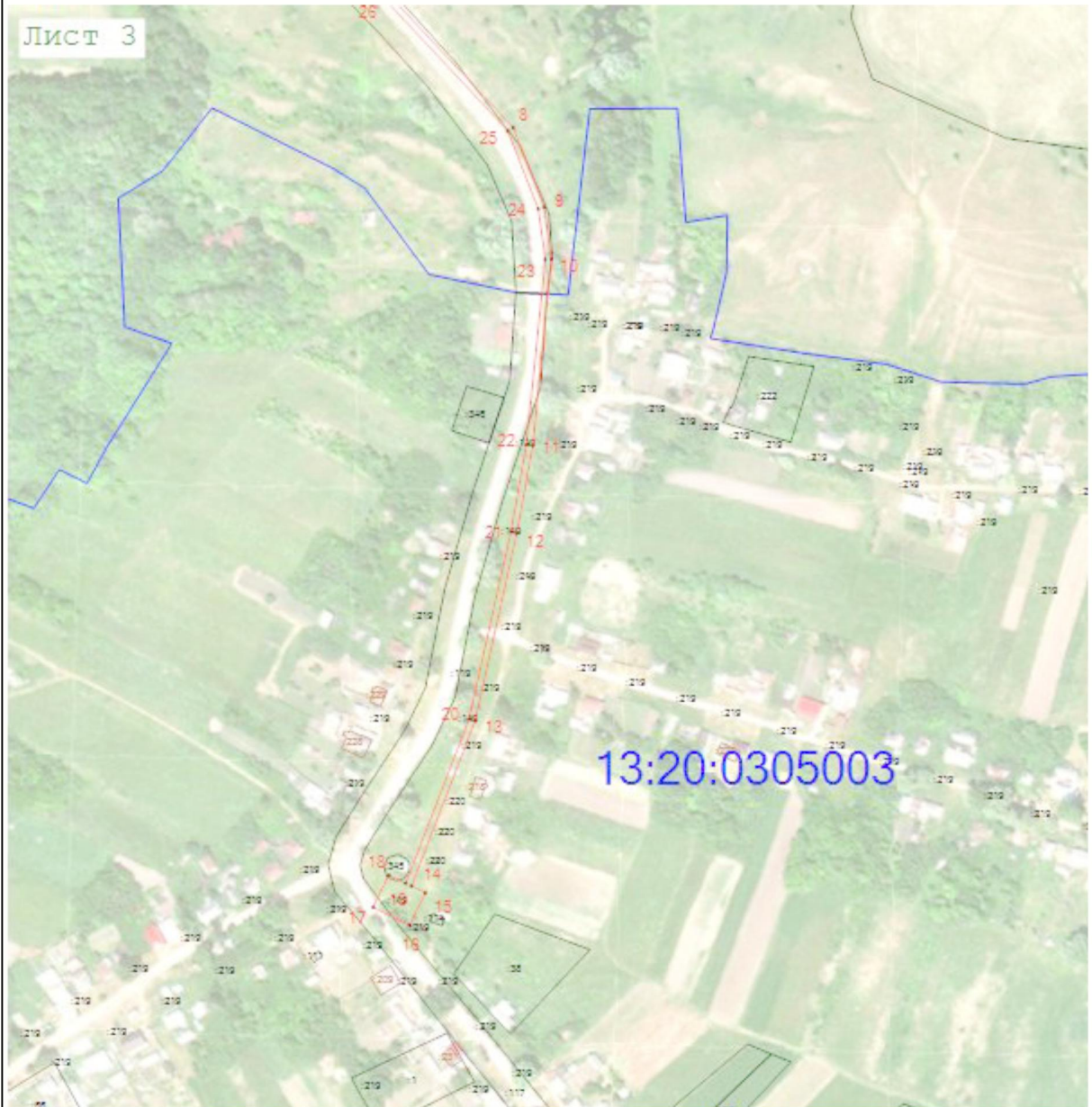
Используемые условные знаки и обозначения:

- 1 - Характерная точка границы
- - Граница охранной зоны
- - Граница кадастровой территории, зафиксированная в ЕГРН
- - Граница земельного участка, зафиксированная в ЕГРН

Подпись \_\_\_\_\_ Дата « 21 » ноября 20 22 г.

Место для оттиска печати (при наличии) лица, составившего описание местоположения границ объекта

Раздел 4  
План границ объекта



Масштаб 1:4 000

Используемые условные знаки и обозначения:

-  - Характерная точка границы
-  - Граница охранной зоны
-  - Граница кадастрового участка, содержащаяся в ЕГРН
-  - Граница земельного участка, содержащаяся в ЕГРН

Подпись  Дата « 21 » ноября 20 22 г.

Место для оттиска печати (при наличии) лица, составившего описание местоположения границ объекта





Прохождение границы		Описание прохождения границы
от точки	до точки	
<b>1</b>	<b>2</b>	<b>3</b>
1	14	на расстоянии 2 метров от оси газопровода
14	19	на расстоянии 10 метров от границы газорегуляторного пункта
19	1	на расстоянии 2 метров от оси газопровода