



**КОМИТЕТ ПО ОХРАНЕ И ИСПОЛЬЗОВАНИЮ ОБЪЕКТОВ КУЛЬТУРНОГО  
НАСЛЕДИЯ РЕСПУБЛИКИ СЕВЕРНАЯ ОСЕТИЯ-АЛАНИЯ**

**П Р И К А З**

«6» марта 2023г.

№ 53

г. Владикавказ

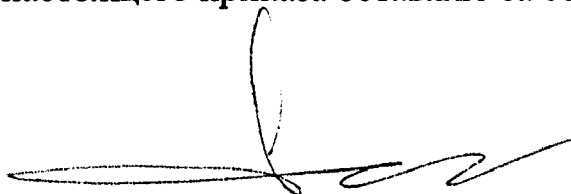
**Об утверждении предмета охраны  
объекта культурного наследия регионального значения «Сторожевая  
башня», входящего в состав объекта культурного наследия регионального  
значения «Сторожевая башня и склеп», расположенного по адресу:  
Республика Северная Осетия-Алания, Пригородный район, с. Нижняя  
Саниба**

Руководствуясь Федеральным законом от 25 июня 2002 года № 73-ФЗ «Об объектах культурного наследия (памятниках истории и культуры) народов Российской Федерации» и Законом Республики Северная Осетия-Алания от 24 августа 2005 года № 53-РЗ «О сохранении, использовании и государственной охране объектов культурного наследия (памятников истории и культуры) народа Республики Северная Осетия-Алания», приказываю:

1. Утвердить предмет охраны объекта культурного наследия регионального значения «Сторожевая башня», входящего в состав объекта культурного наследия регионального значения «Сторожевая башня и склеп», расположенного по адресу: Республика Северная Осетия-Алания, Пригородный район, с. Нижняя Саниба, согласно приложению 1.

2. Контроль исполнения настоящего приказа оставляю за собой.

Председатель Комитета

 А. Галуев

Администрация Главы РСО-Алания и  
Правительства РСО-Алания

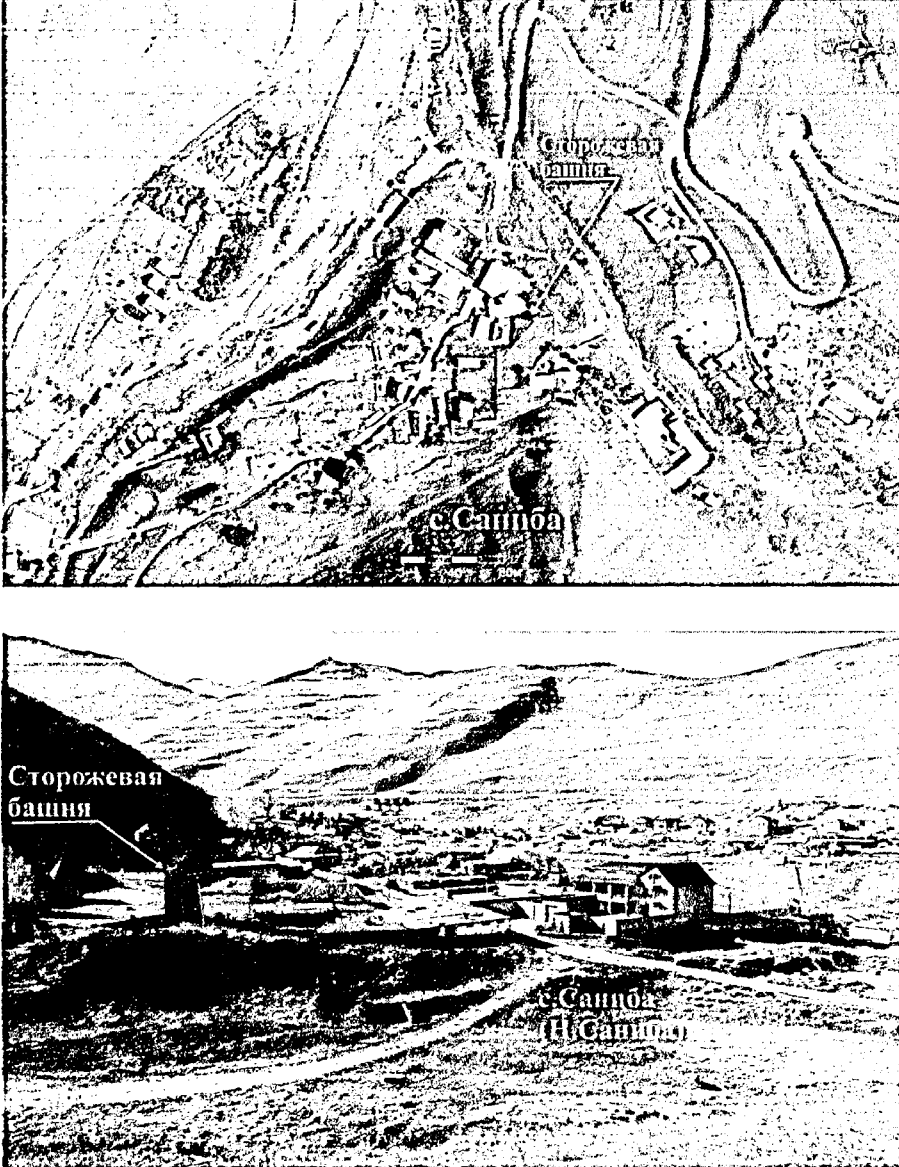
**ЗАРЕГИСТРИРОВАНО**


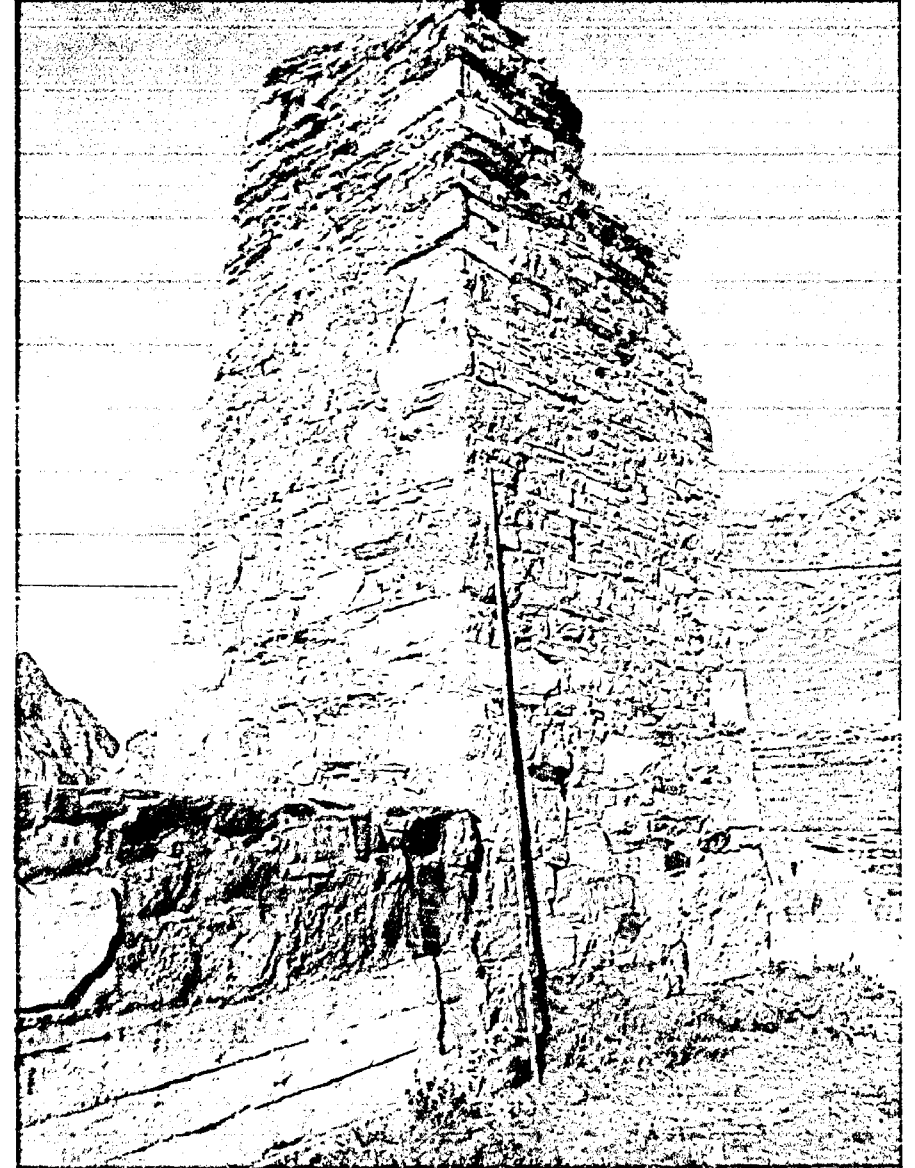
«9» 03 2023г.

№ 0073-23-2

**Предмет охраны**  
**объекта культурного наследия регионального значения «Сторожевая башня», входящего в состав объекта культурного наследия регионального значения «Сторожевая башня и склеп», расположенного по адресу: Республика Северная Осетия-Алания, Пригородный район, с. Нижняя Саниба**

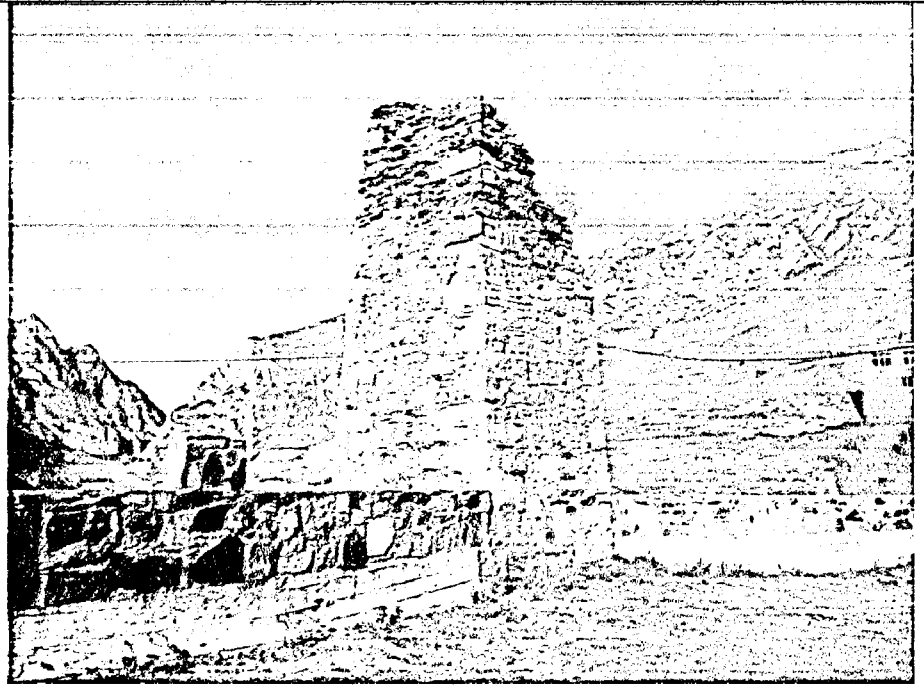
Предметом охраны объекта культурного наследия регионального значения «Сторожевая башня», расположенного по адресу: Республика Северная Осетия-Алания, Пригородный район, с. Нижняя Саниба, являются:

№ п/п	Элементы предмета охраны	Фотография
1	<p>Место расположения башни в планировочной структуре селения. Башня расположена на северной окраине селения, на межпойменном мысу, у впадения в р.Кауридон её правого притока – р.Фардон. В некоторых документах эту часть селения называют Н.Саниба. Координаты башни в системе WGS 84: N 42°50'10.9" E 44°31'46.4"</p>	 <p>Сторожевая башня</p> <p>с. Саниба</p> <p>Сторожевая башня</p> <p>с. Саниба</p>
2	Композиционная значимость (роль) в структуре застройки селения.	<p>Вид с северо-востока</p>

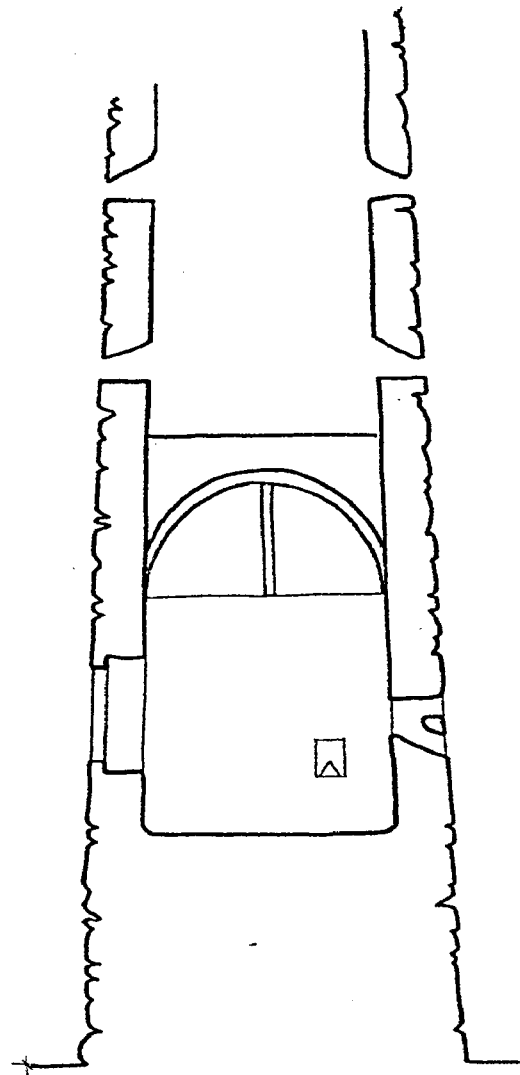
3	Силуэтная характеристика башни и её связь с природной средой.	
4	Основные габариты (в том числе толщина стен) башни. Башня в плане квадратная, размером 5 м, высота западного угла около 10м. Толщина стены во входном проеме 0,6 м.	
5	Сохранившиеся конструкции башни.	Вид с юго-запада
6	Материал, из которого построена башня, известняковые, гранитные, сланцевые блоки, тесаный песчаник, ломаный пластинчатый сланец (цветовая гамма – светло-серый, серый, светло-коричневый).	
7	Характер кладки - бутовая, на известковом растворе, с хаотичной перевязкой швов	

8

Типологические характеристики, включая объемно-планировочное решение и фасады. Башня оборонительная, в плане квадратная. Корпус имеет значительное сужение кверху, что является следствием не только утончения стен, но и их наклона внутрь (рикошетирующий профиль). Нижний ярус глухой, выполняет функцию цельного основания. Перекрытие второго яруса каменное, в виде сомкнутого четырехстороннего ложного свода. Высота камеры второго яруса 3,57 м.



Вид с юга



9

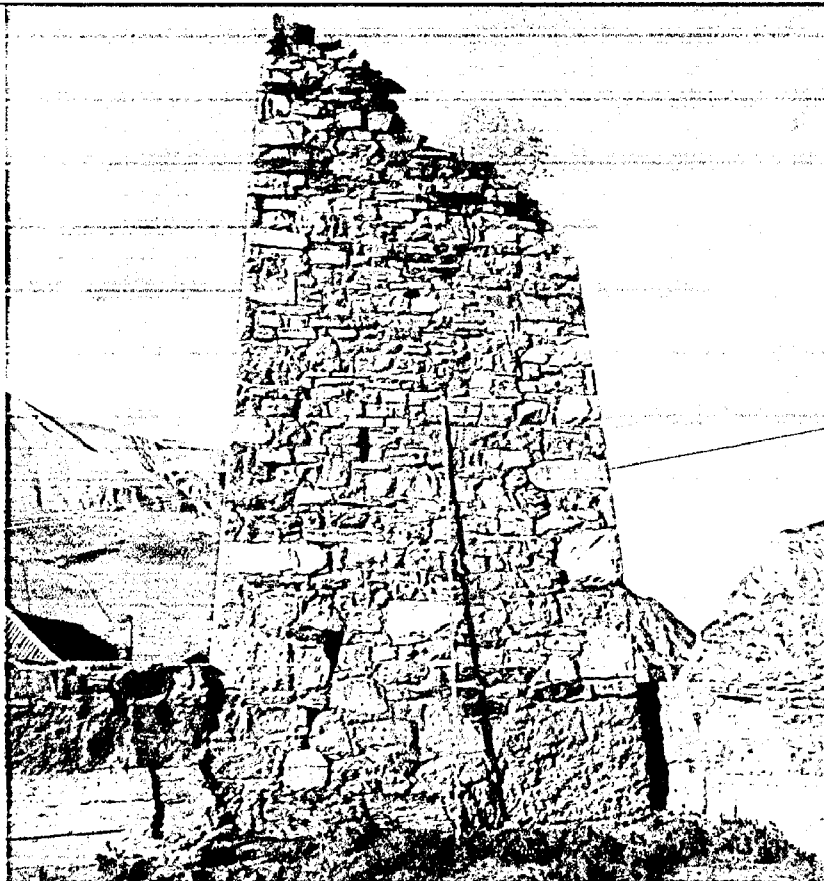
Арочный входной проем в уровне второго яруса на северо-западном фасаде, его расположение, форма, оформление, габариты. Проем расположен посередине, отстоит на 3,80 м от уровня современной поверхности. Ширина проема – 0,85 и 1,1 (м), высота -1,3 и 1,1 (м). Снаружи, справа от порога, в стене ниша, где был упор для приставной лестницы.



Вид с северо-востока

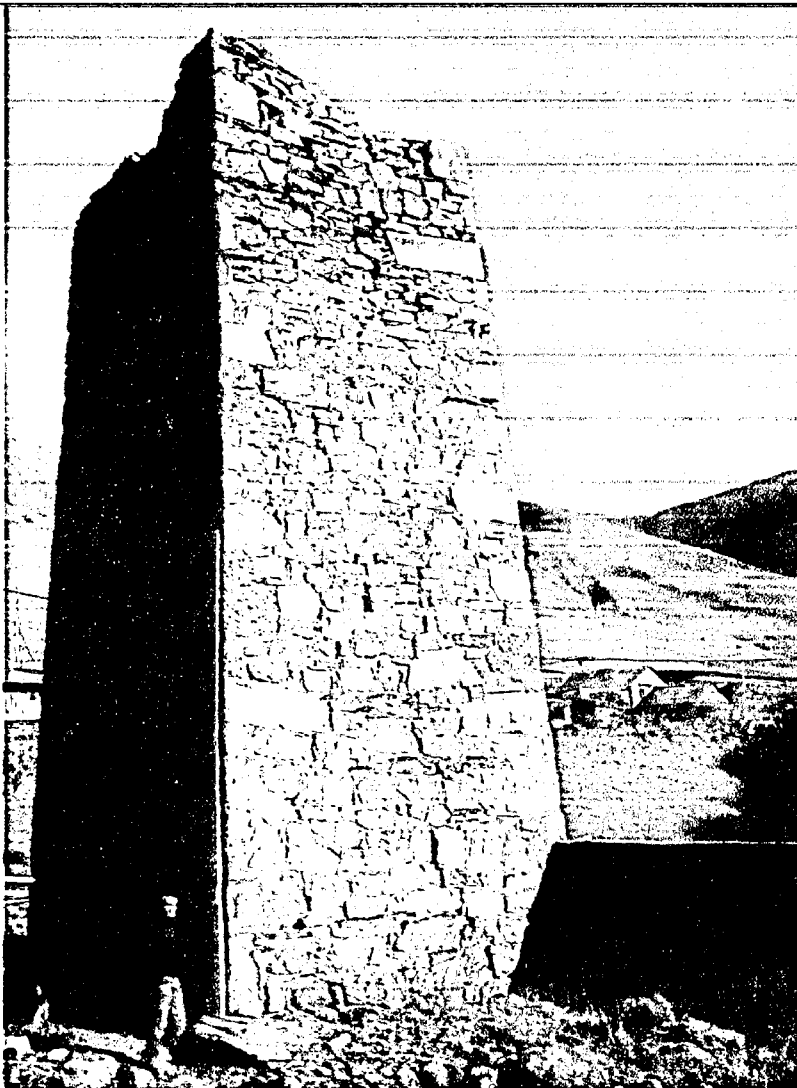
10

Щелевидная бойница в юго-восточной стене на уровне 2-го яруса, форма, габариты.



Вид с юго-востока

11 Щелевидная бойница в юго-западной стене на уровне 2-го яруса, форма, габариты.

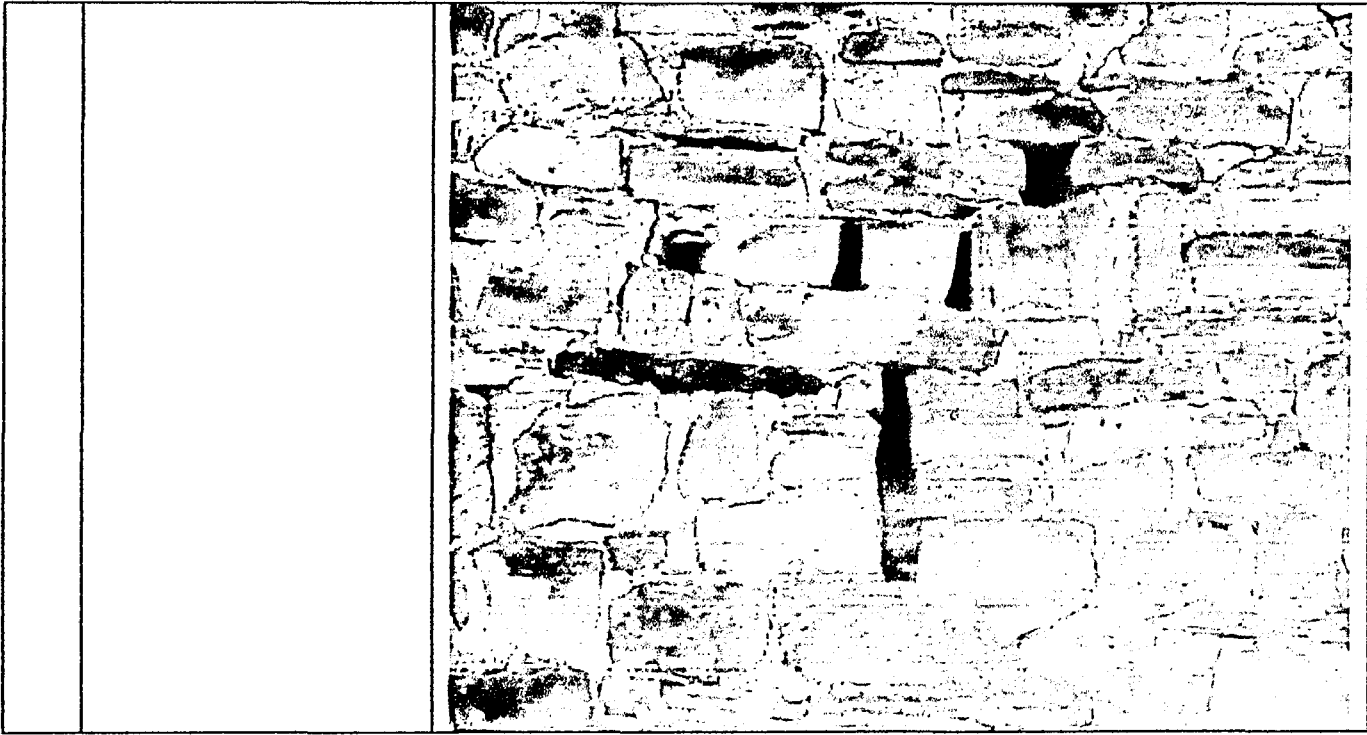


Вид с запада

12 Композиция из пяти отверстий (бойница и возможно световые отверстия или продухи) на их расположение и их взаиморасположение и конфигурация.



Вид с северо-запада



Сведения, составляющие описание предмета охраны, могут быть уточнены и дополнены в результате последующих историко-архивных, археологических и научных изысканий.