

**КОМИТЕТ ПО ОХРАНЕ И ИСПОЛЬЗОВАНИЮ ОБЪЕКТОВ КУЛЬТУРНОГО
НАСЛЕДИЯ РЕСПУБЛИКИ СЕВЕРНАЯ ОСЕТИЯ-АЛАНИЯ**

П Р И К А З

«13» июня 2023 г.

№ 144

г. Владикавказ

**Об утверждении предмета охраны
объекта культурного наследия регионального значения «Святылище
«Михтау», входящего в состав объекта культурного наследия регионального
значения «Комплекс сооружений», расположенного по адресу: Республика
Северная Осетия-Алания, Алагирский район, с. Урсдон**

Руководствуясь Федеральным законом от 25 июня 2002 года № 73-ФЗ «Об объектах культурного наследия (памятниках истории и культуры) народов Российской Федерации» и Законом Республики Северная Осетия-Алания от 24 августа 2005 года № 53-РЗ «О сохранении, использовании и государственной охране объектов культурного наследия (памятников истории и культуры) народа Республики Северная Осетия-Алания», **приказываю:**

1. Утвердить предмет охраны объекта культурного наследия регионального значения «Святылище «Михтау», входящего в состав объекта культурного наследия регионального значения «Комплекс сооружений», расположенного по адресу: Республика Северная Осетия-Алания, Алагирский район, с. Урсдон, согласно приложению.

2. Контроль исполнения настоящего приказа оставляю за собой.

Заместитель
председателя Комитета

Л. Чехова

Л. Чехова

Администрация Главы РСО-Алания и
Правительства РСО-Алания
ЗАРЕГИСТРИРОВАНО

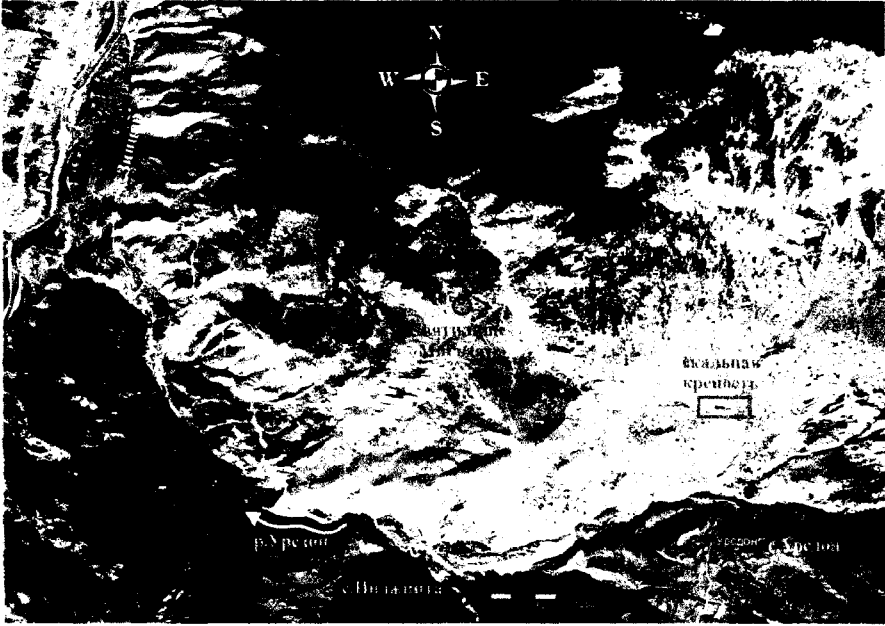

«14» июня 2023 г.




№ 0215-23-2

Предмет охраны

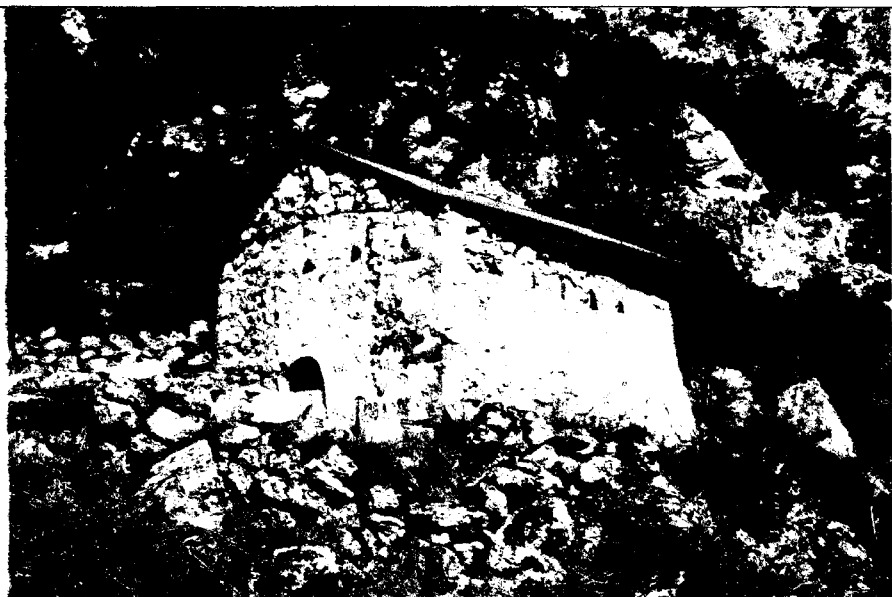
**объекта культурного наследия регионального значения «Святылище
«Михтау», входящего в состав объекта культурного наследия регионального
значения «Комплекс сооружений», расположенного по адресу: Республика
Северная Осетия-Алания, Алагирский район, с. Урсдон**

Предметом охраны объекта культурного наследия регионального значения «Святылище Михтау», расположенного по адресу: Республика Северная Осетия-Алания, Алагирский район, с. Урсдон, является:

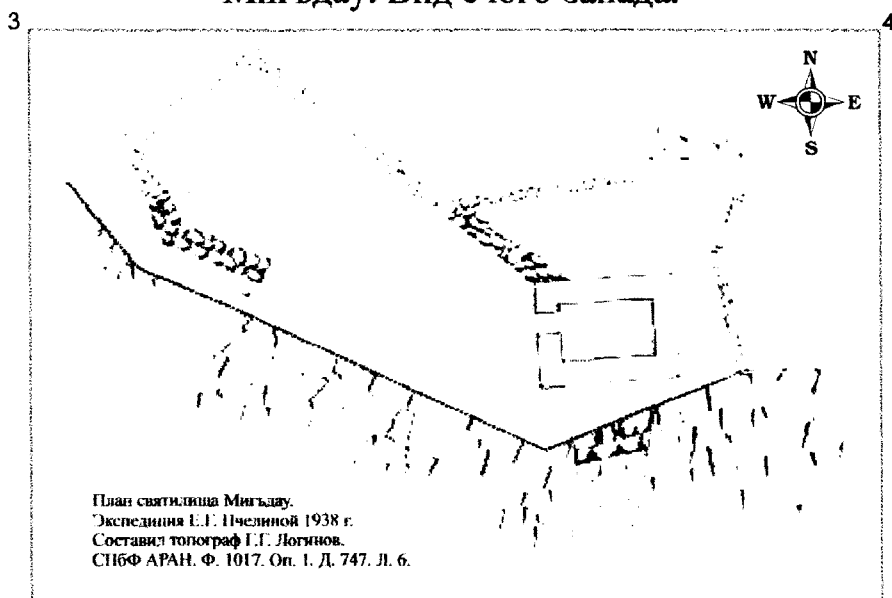
№ п/п	Элементы предмета охраны	Фотография
1	Место расположения. Памятник находится у юго- западного подножия массивного крутого скального отрога горы Кариу, выходящего вдоль бокового Урсдонского ущелья к магистральному Алагирскому. Культовый комплекс включает культовые каменные строения и вспомогательные каменные и другие строения.	
2	Бассейн видимости Памятника.	
3	Пространственная организация Памятника.	<p style="text-align: center;">Вид с юг-юго-востока</p>

4	Композиционная значимость (роль) в структуре окружающего природного и культурного ландшафта, Памятник, благодаря расположению и ландшафтным характеристикам является высотной доминантой, композиционным ядром всего Урсдонского ущелья.	 <p style="text-align: center;">Вид с юго-востока.</p>
5	Силуэтная характеристика Памятника и его связь с природной средой.	<p>Святилище «Мигьдасу»</p>  <p>Святилище «Урсы Сæр»</p>
6	Объёмно-пространственное взаимодействие строений Памятника: характер расположения строений в пространстве; соподчинение строений по размерам и планировочному положению.	<p>Хост Хуыцауы Дзуар Бигутаты кувæндон</p>  <p style="text-align: center;">Вид с юго-запада.</p>
7	Секторы и направления видовых раскрытий, визуальные связи Памятника	 <p style="text-align: center;">Вид с запад-северо-запада.</p>

8	Подлинные сохранившиеся конструкции строений
9	Основные габариты строений. Габариты в плане основного строения – 5 x 3,5 (м), высота около 2,8 м (по юго-западному углу), Толщина стен – 0,8 м.
10	Участок, его историческая застройка (границы, состав застройки и элементов благоустройства), рельеф территории.
11	Ландшафтные элементы территории Памятника. На участке массивные скальные выходы, глыбы и обломки.





Мигдау. Вид с юго-запада.



План святилища Мигдау.
Экспедиция Е.Г. Пчелиной 1938 г.
Составил топограф Г.Г. Логинов.
СПбФ АРАН. Ф. 1017. Оп. 1. Д. 747. Л. 6.



Обозначение (номер) характерной точки	Координаты характерных точек во Всемирной геодезической системе координат (WGS-84)	
	Северной широты	Восточной долготы
Точка № 1	42°52'47,4"	44°11'6,8"
Точка № 2	42°52'47,4"	44°11'5,5"
Точка № 3	42°52'48"	44°11'5,5"
Точка № 4	42°52'48"	44°11'6,8"

<p>12</p>	<p>Археологический подъемный материал в границах территории Памятника.</p>	
<p>13</p>	<p>Расположенные под дерновым слоем пласты грунтов, образовавшиеся в процессе жизнедеятельности человека и содержащие в себе недвижимые остатки и предметы материальной культуры:</p> <p>а) полностью или частично скрытые в земле остатки и фрагменты хозяйственных, производственных, ритуальных и иных сооружений; б) полностью или частично скрытые в земле либо находящиеся на ее поверхности целые либо фрагментированные предметы, изготовленные из глины, камня, кости, стекла, металлов и иных материалов, в том числе остеологического материала.</p>	

14 Типологические характеристики святилища Мигъдау. Основное строение невысокое, простое и лаконичное, прямоугольное в плане строение с двускатным перекрытием стоит на небольшой скальной площадке, представляет собой зальный безапсидный храм, ориентированный алтарем на восток. Конструкция кровли стропильная, было покрытие из пластинчатого сланца, несколько плит лежат внутри постройки



Вид с северо-запада

15 Материал, из которого сложены строения Памятника, – гранитные известняковые, сланцевые блоки, ломаный пластинчатый сланец (цветовая гамма – светло-серый, светло-коричневый)



Виды с юго-запада.

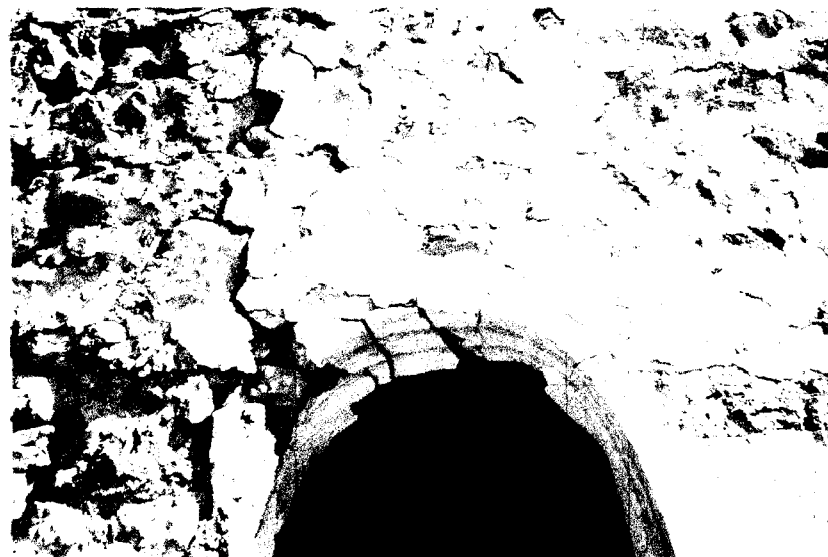
16 Характер кладки - бутовая, на известковом растворе, с хаотичной перевязкой швов.



Западный фасад.

17 Виды и материал обработки поверхности стен святилища – известковая обмазка светло-охристого цвета

Архитектурные, конструктивные и декоративные элементы строения святилища Мигъдау. Входной проем ложноарочный, расположен в западной стене. Над проемом по сырой штукатурке прочерчены три параллельные линии, повторяющие контур арки. Еще две параллельные линии прочерчены по штукатурке внутреннего свода арки. Над проемом по штукатурке прочерчены три правильные окружности, скомпонованные в виде равностороннего треугольника. В верхней левой части западного фасада в кладку вмурован череп животного. В верхней части западного фасада устроены три треугольные ниши, расположенные по горизонтали, со смещением к юго-западному углу здания. Под одной из них вмурован фрагмент оленьего рога. Еще три ниши расположены на том же уровне южного фасада.



Виды с запада.



Череп животного в левой части западного фасада.