



**КОМИТЕТ ПО ОХРАНЕ И ИСПОЛЬЗОВАНИЮ ОБЪЕКТОВ КУЛЬТУРНОГО
НАСЛЕДИЯ РЕСПУБЛИКИ СЕВЕРНАЯ ОСЕТИЯ-АЛАНИЯ**

П Р И К А З

«13» июня 2023 г.

№ 141

г. Владикавказ

**Об утверждении предмета охраны
объекта культурного наследия регионального значения
«Святылище «Хоры алдар», входящего в состав объекта культурного
наследия регионального значения «Склеп башенный, склеп полуподземный,
святылище «Хоры алдар», расположенного по адресу: Республика Северная
Осетия-Алания, Ирафский район, с. Кумбулта**

Руководствуясь Федеральным законом от 25 июня 2002 года № 73-ФЗ «Об объектах культурного наследия (памятниках истории и культуры) народов Российской Федерации» и Законом Республики Северная Осетия-Алания от 24 августа 2005 года № 53-РЗ «О сохранении, использовании и государственной охране объектов культурного наследия (памятников истории и культуры) народа Республики Северная Осетия-Алания», **приказываю:**

1. Утвердить предмет охраны объекта культурного наследия регионального значения «Святылище «Хоры алдар», входящего в состав объекта культурного наследия регионального значения «Склеп башенный, склеп полуподземный, святылище «Хоры алдар», расположенного по адресу: Республика Северная Осетия-Алания, Ирафский район, с. Кумбулта, согласно приложению.
2. Контроль исполнения настоящего приказа оставляю за собой.

Заместитель
председателя Комитета

Л. Чехова

Л. Чехова



Администрация Главы РСО-Алания и
Правительства РСО-Алания
ЗАРЕГИСТРИРОВАНО

14 июня 2023 г.

№ *0212-23-2*

**Предмет охраны
объекта культурного наследия регионального значения «Святылище «Хоры алдар», расположенного по адресу: Республика Северная Осетия-Алания,
Ирафский район, с. Кумбулта.**

Предметом охраны объекта культурного наследия регионального значения «Святылище «Хоры алдар», расположенного по адресу: Республика Северная Осетия-Алания, Ирафский район, с. Кумбулта, является:

№ п/п	Элементы предмета охраны	Фотография
1	<p>Местоположение в природном окружении: в 700-х метрах юго-восточнее селения Кумбулта, в местности Бахайта, на одном из отрогов горы Уза-хох, на круто обрывающемся мысу. Местоположение стратегически важное для Дигории, дает максимальный обзор долин рек Урух (Ираф) и Айгомуги в исторически сложившейся ландшафтной среде.</p>	 <p data-bbox="1007 1451 1315 1491">Общий вид с севера</p>
2	<p>Композиционная значимость в структуре окружающего природного и культурного ландшафта, является неотъемлемой частью оборонительного комплекса Бахайта, возведено на южной площадке крепости.</p>	 <p data-bbox="1027 1973 1294 2013">Общий вид с юга</p>

3 Силуэтная характеристика Памятника на дату строительства и его связь с природной средой – небольшой прямоугольный объем, примыкающий к южному склону скалистого мыса и входной площадкой с запада.



Общий вид с юго-запада

4 Секторы и направления видовых раскрытий – на вход с Стур-Дигорское ущелье и ущелье рек Айгомугидон Сонгутидон.


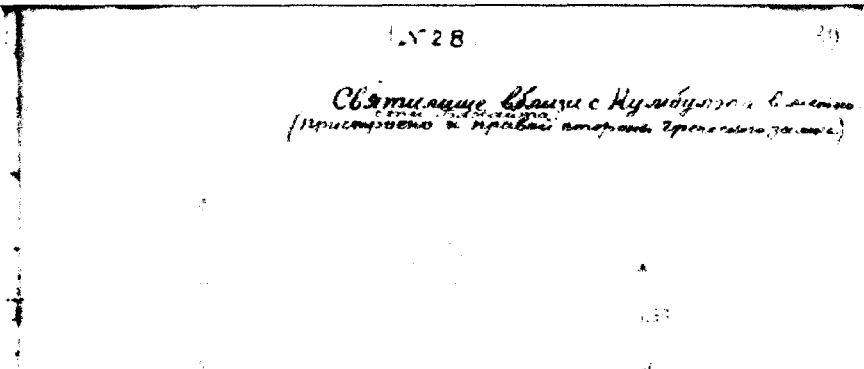
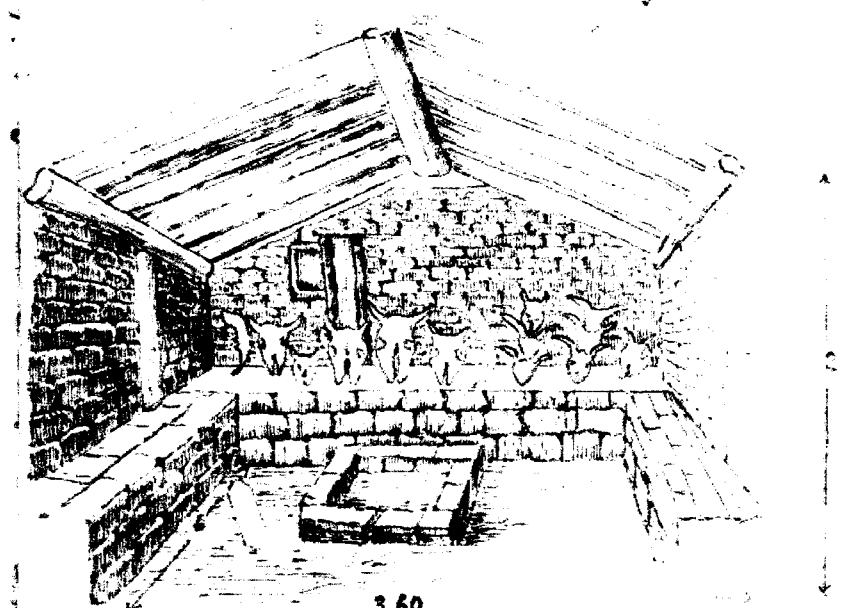


Общий вид с юго-востока

5 Визуальные связи памятника: с востока – с вершиной горы Уаза-хох; с запада – с комплексом Астановых-Абисаловых в с. Махческ и церковью Святого Ильи в с. Фараскатта.



Восточный фасад

6	<p>Объемно-пространственная композиция на дату натурного обследования – прямоугольное в плане здание, вытянутое по оси запад-восток двухскатной кровлей. Северная часть примыкает к скальному выступу.</p>	
7	<p>Основные габариты в плане – 6,11 x 5,28 (м). Высота до карниза 1,78 м; в коньке – 2,82 м.</p>	
8	<p>Пространственно-планировочная структура интерьеров на дату фиксации В.Л.Лакисовым в 1945г – зальное культовое сооружение с двухскатным перекрытием, каменной полкой по внутреннему периметру и прямоугольным каменным престолом.</p>	<p>№ 28</p> <p><i>Святая пещера вблизи с Кулибулатом в долине (присоединено к правой стороне гробового догора)</i></p>  <p>360</p> <p>В.Л.Лакисов. 1945г.</p>

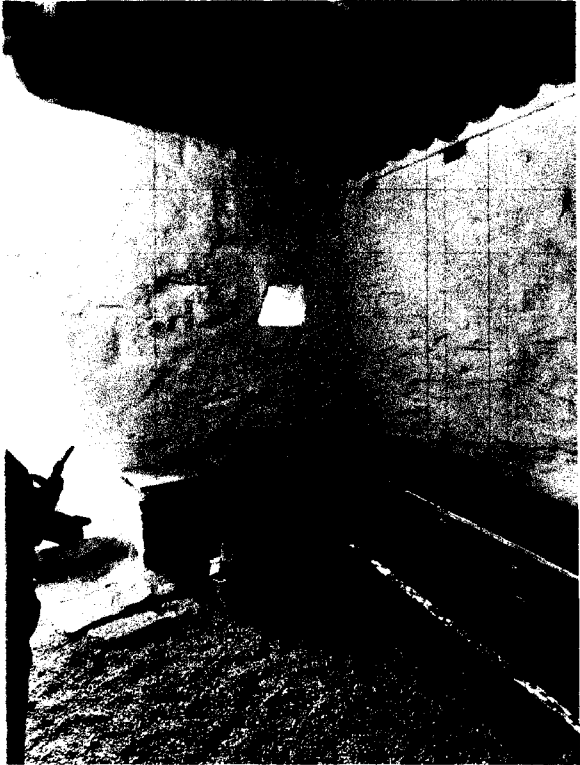
9	<p>Архитектурно-художественное оформление фасадов на дату натурного обследования – поля торцевых стен (восточной и западной) прорезаны небольшими световыми проемами и завершаются щипцом.</p>
10	<p>Дверной и оконные проемы, их расположение, форма, размеры, их оформление. Входной проем в восточной стене, перекрыт перемычкой в виде прямоугольного каменного блока, в основании порог. Его габариты 0,57 x 1,20 (h) м. Световые проемы треугольного очертания, не большие по площади – один в южной части восточного фасада, второй в центре западного.</p>
11	<p>Отделка стен фасада – известковая обмазка швов кладки.</p>



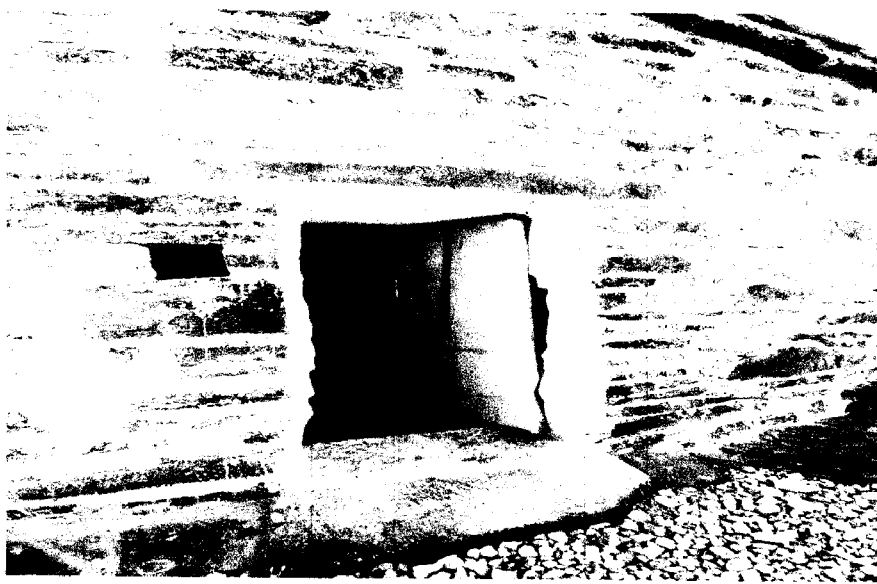
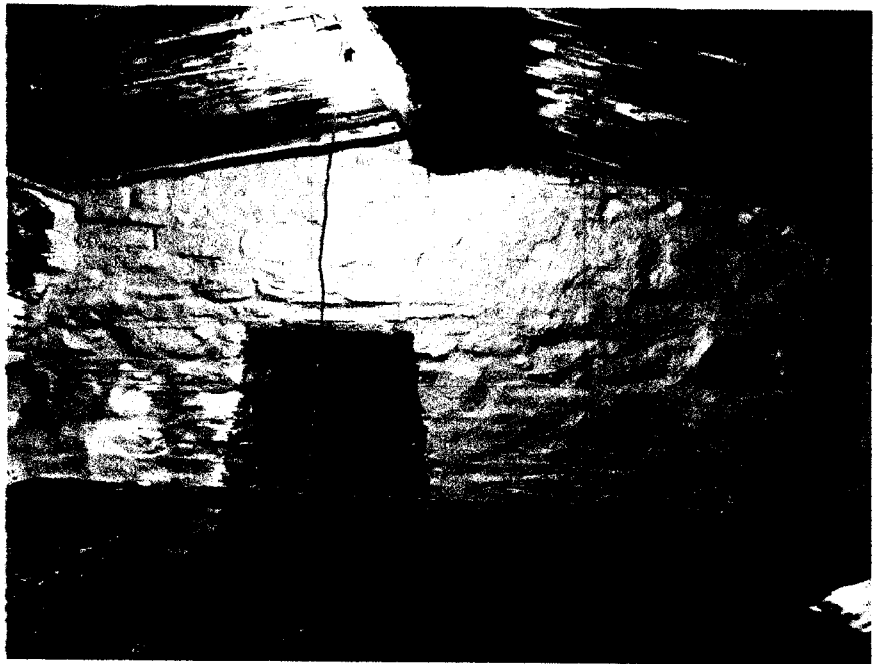
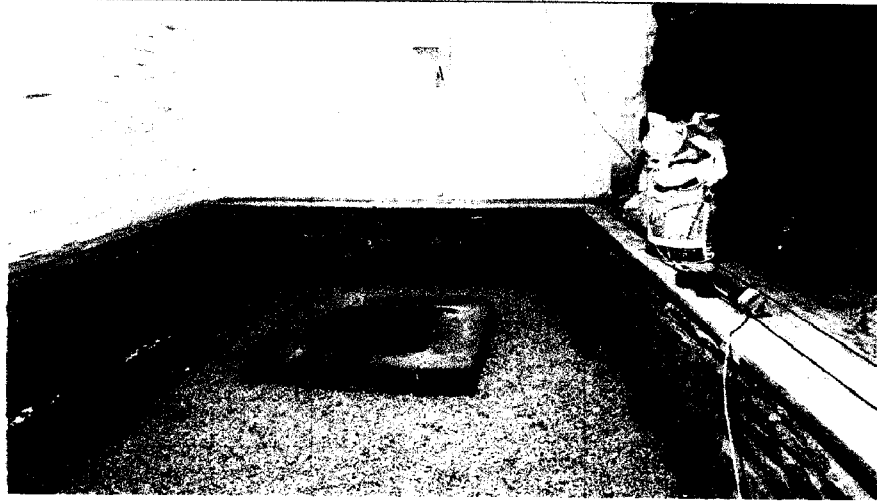
Восточный фасад



Фрагмент восточного фасада

12	<p>Конструктивные элементы Памятника на дату строительства, их конфигурация, материал – каменная кладка стен.</p>	
13	<p>Техника кладки: грубая каменная кладка на известковом растворе.</p>	
14	<p>Материал стен, из которого построен Памятник: гранитные блоки, сланцевые плиты, ломаный пластинчатый сланец на известковом растворе.</p>	
15	<p>Реставрационные дополнения. Научно-обоснованное восстановление и компенсация утрат выполненное в ходе производства реставрационных работ, проводившихся в соответствии с принятыми методиками в 2020-2021 гг. – двухскатная кровля с покрытием из сланца по деревянным балкам; дверное заполнение деревянное дверное полотно на «шипах» с деревянным</p>	

ЗАСОВОМ.



16

Археологические
недвижимые и
движимые объекты.
Объекты,
содержащиеся под
поверхностью
территории
святилища и в кладке
стен (погребальные и
поминальные
конструкции,
антропологические и
остеологические
материалы,
археологические
предметы, следы
погребальных и
поминальных
ритуалов).

