



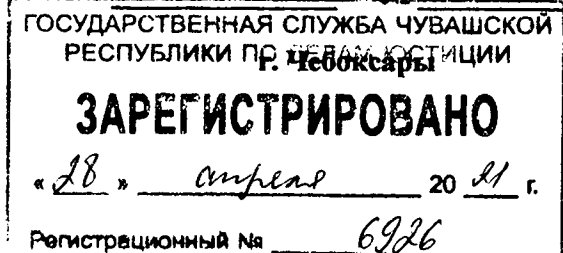
П Р И К А З

13.04.2021 № 574

Шупашкар хули
Об организации ранней помощи детям с
расстройствами аутистического спектра
и другими ментальными нарушениями
в Чувашской Республике

П Р И К А З

13.04.2021 № 574



В целях реализации Концепции комплексного сопровождения людей с расстройствами аутистического спектра и другими ментальными нарушениями в Чувашской Республике на 2020–2022 годы, утвержденной распоряжением Кабинета Министров Чувашской Республики от 23 июля 2020 г. № 652-р, на основании клинических рекомендаций «Расстройства аутистического спектра», утвержденных Министерством здравоохранения Российской Федерации, с целью раннего выявления расстройств аутистического спектра у детей и дальнейшего совершенствования организации оказания специализированной медицинской помощи детскому населению с расстройствами аутистического спектра на территории Чувашской Республики, п р и к а з ы в а ю:

1. Утвердить:

Алгоритм взаимодействия медицинских организаций Чувашской Республики при оказании медицинской помощи детям с расстройствами аутистического спектра и другими ментальными нарушениями (далее - РАС) (приложение № 1);

Алгоритм ведения детей с РАС врачом-педиатром (приложение № 2);

Алгоритм ведения детей с РАС врачом-психиатром (приложение № 3);

Форму отчета о результатах анкетирования детей раннего возраста по выявлению нарушений психического (психологического) развития, в том числе с риском развития расстройств аутистического спектра (приложение № 4).

2. Главным врачам медицинских организаций Чувашской Республики, находящихся в ведении Министерства здравоохранения Чувашской Республики, оказывающих первичную медико-санитарную помощь детям, обеспечить:

2.1. Назначение ответственных лиц для организации работы по раннему выявлению детей с РАС.

2.2. Организацию проведения анкетирования детей в возрасте 2-х лет с использованием скрининговой анкеты для родителей по выявлению риска возникновения нарушений психического (психологического) развития у детей раннего возраста, в том числе с риском развития РАС, разработанной федеральным государственным бюджетным научным учреждением «Научный центр психического здоровья» Министерства науки и высшего образования Российской Федерации.

2.3. Контроль за оценкой результатов анкетирования в соответствии с инструкцией подсчета ответов.

2.4. Направление детей раннего возраста из группы риска возникновения нарушений по психическому (психологическому) развитию, в том числе с риском развития РАС, с результатами анкетирования и обследования специалистов:

в бюджетное учреждение Чувашской Республики «Республиканская психиатрическая больница» Министерства здравоохранения Чувашской Республики для уточнения диагноза РАС;

в бюджетное учреждение Чувашской Республики «Республиканская детская клиническая больница» Министерства здравоохранения Чувашской Республики для проведения лечебно-реабилитационных мероприятий детям из группы риска возникновения нарушений по психическому (психологическому) развитию, в том числе с риском развития РАС.

2.5. Организацию повышения квалификации врачей-педиатров, врачей-неврологов и других специалистов по вопросам раннего выявления детей с РАС.

2.6. Информационно - просветительскую деятельность с родителями (законными представителями) детей из группы риска возникновения нарушений по психическому (психологическому) развитию, в том числе с риском развития РАС.

2.7. Предоставление отчета по итогам анкетирования ответственными лицами главному внештатному детскому специалисту психиатру Министерства здравоохранения Чувашской Республики по электронной почте grbomko@yandex.ru ежемесячно в срок до 5 числа месяца, следующего за отчетным периодом, согласно таблице 1 приложения № 4 к настоящему приказу, ежеквартально - согласно таблице 2 приложения № 4 к настоящему приказу.

3. Главному врачу бюджетного учреждения Чувашской Республики «Республиканская детская клиническая больница» Министерства здравоохранения Чувашской Республики обеспечить:

3.1. Проведение лечебно-реабилитационных мероприятий детям из группы риска возникновения нарушений по психическому (психологическому) развитию, в том числе с риском развития РАС.

3.2. Предоставление отчета по итогам проведения лечебно-реабилитационных мероприятий детям из группы риска возникновения нарушений по психическому (психологическому) развитию, в том числе с риском развития РАС, главному внештатному детскому специалисту психиатру Министерства здравоохранения Чувашской Республики по электронной почте grbomko@yandex.ru ежеквартально в срок до 5 числа месяца, следующего за отчетным периодом, согласно таблице 2 приложения № 4 к настоящему приказу.

4. Главному врачу бюджетного учреждения Чувашской Республики «Республиканская психиатрическая больница» Министерства здравоохранения Чувашской Республики обеспечить:

4.1. Первичную медико-санитарную помощь детям, направленных из медицинских организаций Чувашской Республики по результатам проведенного скринингового анкетирования родителей по выявлению риска возникновения нарушений психического (психологического) развития у детей раннего возраста, в том числе с риском развития РАС.

4.2. Оказание ранней помощи детям с РАС в соответствии с порядками оказания медицинской помощи по профилю «психиатрия», на основе клинических рекомендаций (протоколов лечения), с учетом стандартов медицинской помощи.

4.3. Информационно - просветительскую деятельность с родителями (законными представителями) детей с РАС.

5. Организационно-методическое руководство по координации и организационно-методическому сопровождению ранней помощи детям группы риска с нарушениями психического (психологического) развития возложить на бюджетное учреждение Чувашской Республики «Республиканская детская клиническая больница» Министерства здравоохранения Чувашской Республики, детям с РАС - на бюджетное

учреждение Чувашской Республики «Республиканская психиатрическая больница»
Министерства здравоохранения Чувашской Республики.

6. Контроль за исполнением настоящего приказа возложить на заместителя
министра здравоохранения Чувашской Республики, курирующего вопросы оказания
медицинской помощи детям.

7. Настоящий приказ вступает в силу через десять дней после дня его офици-
ального опубликования.

Министр



В.Г. Степанов

Утвержден
приказом Министерства здравоохранения
Чувашской Республики
от 13.04.2021 № 574
(приложение № 1)

Алгоритм взаимодействия медицинских организаций Чувашской Республики при оказании медицинской помощи детям с расстройствами аутистического спектра и другими ментальными нарушениями

1. Настоящий Алгоритм определяет вопросы взаимодействия медицинских организаций, находящихся в ведении Министерства здравоохранения Чувашской Республики, по организации работы по раннему выявлению детей с расстройствами аутистического спектра и другими ментальными нарушениями (далее – РАС) на различных этапах оказания медицинской помощи.

2. Медицинская помощь детям с РАС оказывается в виде первичной медико-санитарной помощи врачами-педиатрами участковыми, врачами-педиатрами, врачами общей практики (семейными врачами) и в виде первичной специализированной медико-санитарной помощи врачами-неврологами, врачами-психиатрами.

3. Медицинская помощь детям с РАС включает 3 этапа оказания медицинской помощи:

1 этап. Первичная диагностика РАС.

Первичное выявление детей с подозрением РАС проводится в амбулаторных условиях врачом-педиатром, врачом-педиатром участковым либо врачом общей практики (семейным врачом) у детей раннего возраста. При профилактическом осмотре вместе с оценкой физического развития, врач-педиатр, врач-педиатр участковый, либо врач общей практики (семейный врач) оценивает нервно-психическое развитие ребенка, в том числе путем проведения анкетирования, согласно приказу Министерства здравоохранения Российской Федерации от 10 августа 2017 г. № 514н «О Порядке проведения профилактических медицинских осмотров несовершеннолетних» (зарегистрирован в Министерстве юстиции Российской Федерации 18 августа 2017 г., регистрационный № 47855) с целью выявления маркеров аутизма.

Врач-педиатр, врач-педиатр участковый либо врач общей практики (семейный врач) проводит анкетирование детей в возрасте 2-х лет с использованием скрининговой анкеты для родителей по выявлению риска возникновения нарушений психического (психологического) развития у детей раннего возраста, в том числе с риском развития РАС, разработанной федеральным государственным бюджетным научным учреждением «Научный центр психического здоровья» Министерства науки и высшего образования Российской Федерации (далее-Анкета):

выдает Анкету родителю либо законному представителю ребенка во время посещения медицинской организации, к которой ребенок прикреплен для медицинского обслуживания;

проводит оценку результатов анкетирования;

вносит результаты анкетирования в историю развития ребенка (форма 112/у);

ведет учет детей из группы риска возникновения РАС, выявленных по результатам анкетирования;

оформляет бланк информированного добровольного отказа от медицинского вмешательства с соблюдением требований, установленных статьей 20 Федерального закона «Об основах охраны здоровья граждан в Российской Федерации» в случае от-

каза родителя либо законного представителя ребенка от анкетирования или консультирования врача-психиатра детского;

вкладывает бланк информированного добровольного отказа от медицинского вмешательства в историю развития ребенка (форма 112/у).

При выявлении признаков РАС дети направляются на консультацию врачам-психиатрам детским участковым и районным врачам-психиатрам по месту жительства для уточнения диагноза РАС с результатами анкетирования и проведенных консультаций врачом-неврологом, врачом сурдологом-оториноларингологом, психологом, логопедом, по показаниям – врачом - генетиком, врачом - эндокринологом.

2 этап. Стационарное обследование при выявлении признаков РАС.

Стационарное обследование и лечение детей раннего возраста из группы риска возникновения нарушений по психическому (психологическому) развитию, в том числе с риском развития РАС, проводится на базе бюджетного учреждения Чувашской Республики «Республиканская детская клиническая больница» Министерства здравоохранения Чувашской Республики (психоневрологическое отделение, отделение медицинской реабилитации) и бюджетного учреждения Чувашской Республики «Городская детская клиническая больница» Министерства здравоохранения Чувашской Республики (психоневрологическое отделение). При направлении в профильные отделения указанных медицинских организаций прикладываются копии результатов анкетирования и проведенных консультаций врачей-специалистов.

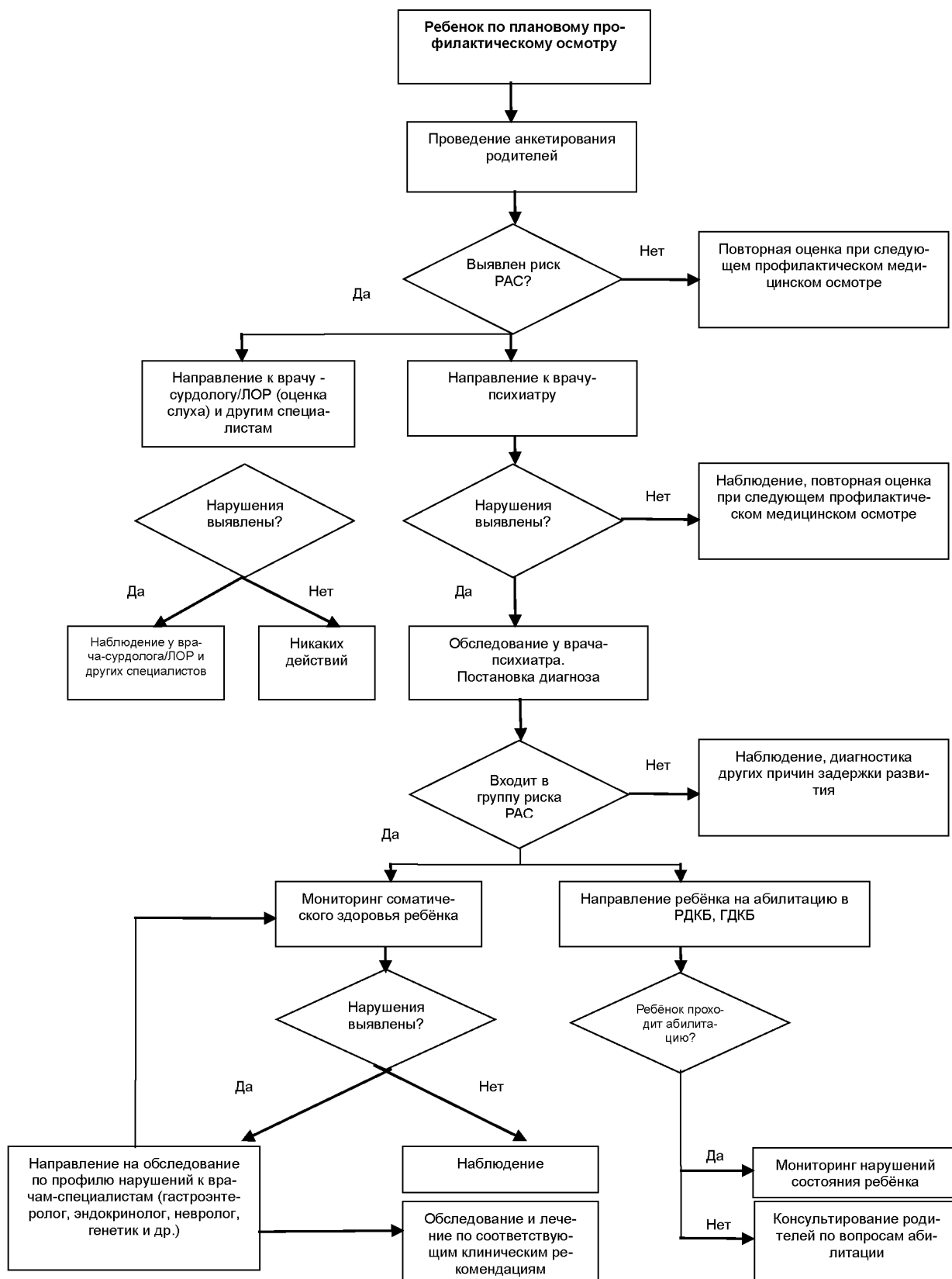
При подозрении у детей РАС либо подтверждении у детей диагноза РАС дети направляются для оказания специализированной медицинской помощи в бюджетное учреждение Чувашской Республики «Республиканская психиатрическая больница» Министерства здравоохранения Чувашской Республики. Оказание медицинской помощи детям с РАС проводится в соответствии с порядками оказания медицинской помощи по профилю «психиатрия», на основе клинических рекомендаций (протоколов лечения), с учетом стандартов медицинской помощи.

3 этап. Лечение и диспансерное наблюдение детей с РАС.

Лечение, в том числе диспансерное наблюдение детей с установленным диагнозом РАС, осуществляют врачи-психиатры детские бюджетного учреждения Чувашской Республики «Республиканская психиатрическая больница» Министерства здравоохранения Чувашской Республики.

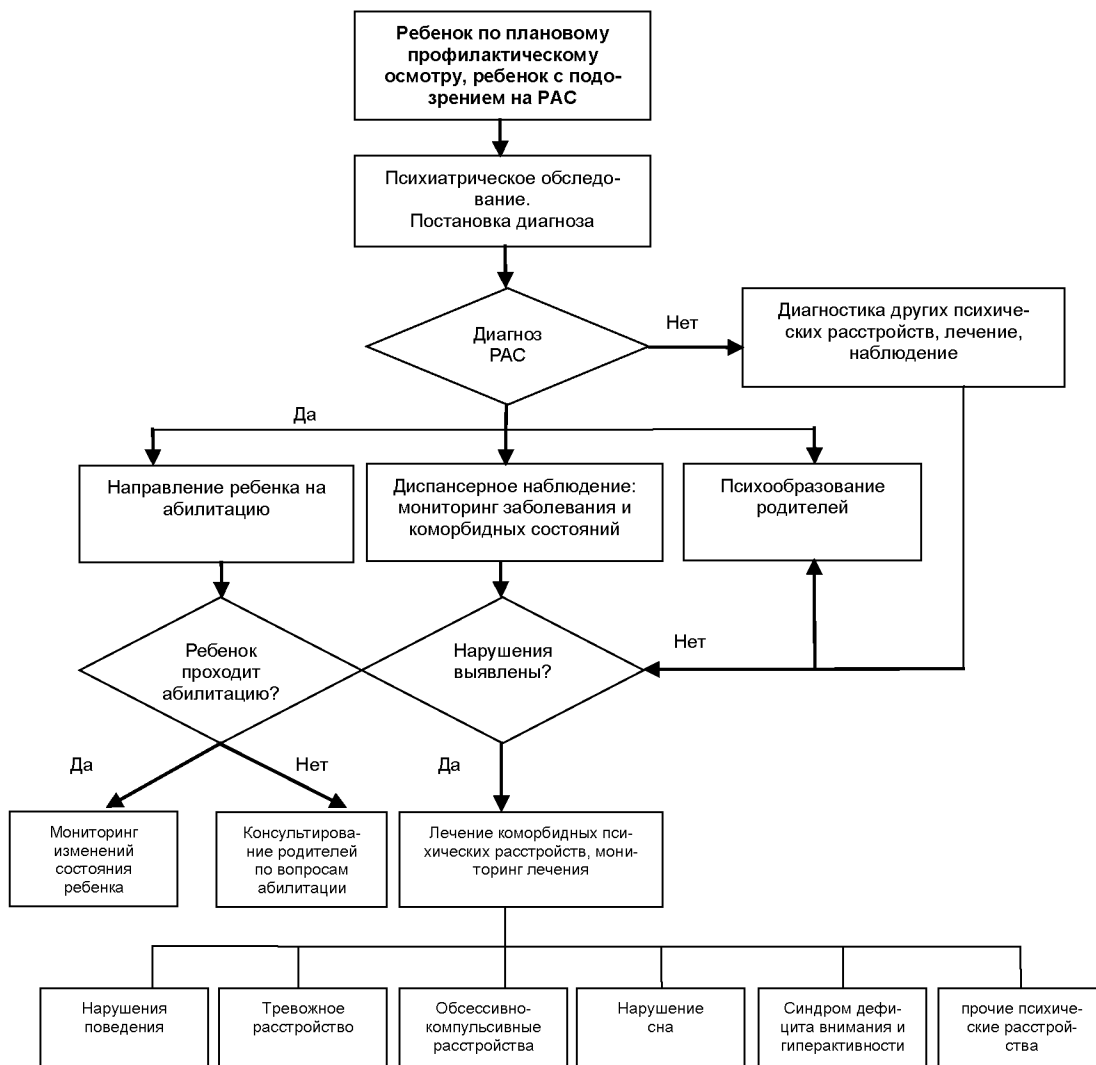
Утвержден
приказом Министерства здравоохранения
Чувашской Республики
от 13.04.2021 № 574
(приложение № 2)

Алгоритм ведения детей с расстройствами аутистического спектра и другими
ментальными нарушениями врачом-педиатром



Утвержден
приказом Министерства здравоохранения
Чувашской Республики
от 13.04.2021 № 574
(приложение № 3)

Алгоритм ведения детей с расстройствами аутистического спектра и другими
ментальными нарушениями врачом-психиатром



Утверждена
 приказом Министерства здравоохранения
 Чувашской Республики
 от 13.04.2021 № 574
 (приложение № 4)

форма

Отчет

о результатах анкетирования детей раннего возраста по выявлению нарушений психического (психологического) развития, в том числе с риском развития расстройств аутистического спектра

Таблица 1

Информация о количестве детей, прошедших анкетирование

(полное название медицинской организации)

	месяцы											
	I	II	III	IV	V	VI	VII	VIII	IX	X	XI	XII
Число детей в возрасте 16 - 36 месяцев												
Число проанкетированных детей в возрасте 16 - 36 месяцев												
Из них: число детей в возрасте 16 - 36 месяцев, выявленных из группы риска возникновения РАС у детей												
Число проанкетированных детей из группы риска возникновения РАС, направленных на консультирование врачом-психиатром												
Число проконсультированных детей из группы риска возникновения РАС врачом-психиатром												

Таблица 2

Информация об организации ранней помощи детям группы риска по возникновению нарушений психического (психологического) развития, в том числе с риском развития РАС

(полное название медицинской организации)

Показатель	Число
Численность детей по возникновению нарушений психического (психологического) развития, в том числе с риском развития РАС, получающих комплексную помощь	
Численность детей с РАС, получающих комплексную помощь	