



ПРИКАЗ

25.06.2021 486 №

Шупашкар хули

О внесении изменений в приказ
Министерства природных ресурсов и
экологии Чувашской Республики от
26 декабря 2016 г. № 1408

П р и к а з ы в а ю:

1. Внести в лесохозяйственный регламент Ибресинского лесничества, утвержденный приказом Министерства природных ресурсов и экологии Чувашской Республики от 26 декабря 2016 г. № 1408 (зарегистрирован в Министерстве юстиции и имущественных отношений Чувашской Республики 7 февраля 2017 г., регистрационный № 3546) с изменениями, внесенными приказом Министерства природных ресурсов и экологии Чувашской Республики от 14 декабря 2020 г. № 957 (зарегистрирован в Государственной службе Чувашской Республики по делам юстиции 28 декабря 2020 г., регистрационный № 6634), следующие изменения:

в разделе «Введение»:

в подразделе «Общие положения»:

в абзаце девятом слова «по состоянию на 1 января 2020 года» исключить;

в подразделе «Перечень законодательных, нормативных правовых актов Российской Федерации и нормативных правовых актов Чувашской Республики, нормативно-технических, методических и проектных документов, на основе которых разработан лесохозяйственный регламент»:

в пункте 2:

абзац четвертый изложить в следующей редакции:

«постановление Правительства Российской Федерации от 7 октября 2020 г. № 1614 «Об утверждении Правил пожарной безопасности в лесах» (Собрание законодательства Российской Федерации, 2020, № 42 (часть II), ст. 6581) <*>;»;

абзац двенадцатый изложить в следующей редакции:

«постановление Правительства Российской Федерации от 9 декабря 2020 г. № 2047 «Об утверждении Правил санитарной безопасности в лесах» (Собрание законодательства Российской Федерации, 2020, № 50 (часть V), ст. 8244) <*>;»;

в пункте 3:

абзацы третий и четвертый изложить в следующей редакции:

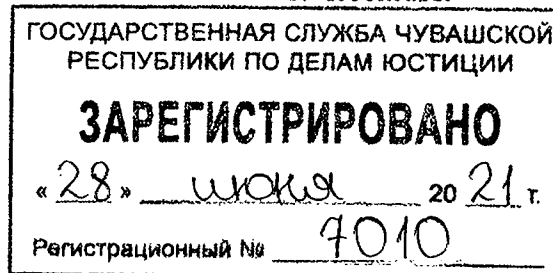
«приказ Министерства природных ресурсов и экологии Российской Федерации от 25 ноября 2020 г. № 965 «Об утверждении нормативов допустимого изъятия охотничьих ресурсов и нормативов численности охотничьих ресурсов в охотничьих угодьях» (зарегистрирован в Министерстве юстиции Российской Федерации 11 декабря 2020 г., регистрационный № 61393) (Официальный интернет-портал правовой информации (www.pravo.gov.ru), 11 декабря 2020 г.) <*>;»;

приказ Министерства природных ресурсов и экологии Российской Федерации от 24 июля 2020 г. № 477 «Об утверждении Правил охоты» (зарегистрирован в

ПРИКАЗ

25.06.2021 № 486

г. Чебоксары



Министерстве юстиции Российской Федерации 31 августа 2020 г., регистрационный № 59585) (Официальный интернет-портал правовой информации (www.pravo.gov.ru), 31 августа 2020 г.) <*>;»;

абзацы шестой и седьмой изложить в следующей редакции:

«приказ Министерства природных ресурсов и экологии Российской Федерации от 28 июля 2020 г. № 495 «Об утверждении Правил использования лесов для переработки древесины и иных лесных ресурсов» (зарегистрирован в Министерстве юстиции Российской Федерации 14 декабря 2020 г., регистрационный № 61446) (Официальный интернет-портал правовой информации (www.pravo.gov.ru), 15 декабря 2020 г.) <*>;»;

приказ Министерства природных ресурсов и экологии Российской Федерации от 30 июля 2020 г. № 539 «Об утверждении формы лесной декларации, порядка ее заполнения и подачи, требований к формату лесной декларации в электронной форме» (зарегистрирован в Министерстве юстиции Российской Федерации 18 декабря 2020 г., регистрационный № 61554) (Официальный интернет-портал правовой информации (www.pravo.gov.ru), 18 декабря 2020 г.) <*>;»;

абзац девятый изложить в следующей редакции:

«приказ Министерства природных ресурсов и экологии Российской Федерации от 9 ноября 2020 г. № 913 «Об утверждении Правил ликвидации очагов вредных организмов» (зарегистрирован в Министерстве юстиции Российской Федерации 18 декабря 2020 г., регистрационный № 61585) (Официальный интернет-портал правовой информации (www.pravo.gov.ru), 21 декабря 2020 г.) <*>;»;

абзацы одиннадцатый - тринадцатый изложить в следующей редакции:

«приказ Министерства природных ресурсов и экологии Российской Федерации от 9 ноября 2020 г. № 912 «Об утверждении Правил осуществления мероприятий по предупреждению распространения вредных организмов» (зарегистрирован в Министерстве юстиции Российской Федерации 16 декабря 2020 г., регистрационный № 61509) (Официальный интернет-портал правовой информации (www.pravo.gov.ru), 17 декабря 2020 г.) <*>;»;

приказ Министерства природных ресурсов и экологии Российской Федерации от 1 декабря 2020 г. № 993 «Об утверждении Правил заготовки древесины и особенностей заготовки древесины в лесничествах, указанных в статье 23 Лесного кодекса Российской Федерации» (зарегистрирован в Министерстве юстиции Российской Федерации 18 декабря 2020 г., регистрационный № 61553) (Официальный интернет-портал правовой информации (www.pravo.gov.ru), 18 декабря 2020 г.) <*>;»;

приказ Министерства природных ресурсов и экологии Российской Федерации от 9 ноября 2020 г. № 910 «Об утверждении порядка проведения лесопатологических обследований и формы акта лесопатологического обследования» (зарегистрирован в Министерстве юстиции Российской Федерации 18 декабря 2020 г., регистрационный № 61584) (Официальный интернет-портал правовой информации (www.pravo.gov.ru), 21 декабря 2020 г.) <*>;»;

абзацы шестнадцатый - семнадцатый изложить в следующей редакции:

«приказ Министерства природных ресурсов и экологии Российской Федерации от 2 июля 2020 г. № 408 «Об утверждении Правил использования лесов для ведения сельского хозяйства и Перечня случаев использования лесов для ведения сельского хозяйства без предоставления лесного участка, с установлением или без установления сервитута, публичного сервитута» (зарегистрирован в Министерстве юстиции Российской Федерации 30 ноября 2020 г., регистрационный № 61167) (Официальный интернет-портал правовой информации (www.pravo.gov.ru), 1 декабря 2020 г.) <*>;»;

приказ Министерства природных ресурсов и экологии Российской Федерации от 30 июля 2020 г. № 534 «Об утверждении Правил ухода за лесами» (зарегистрирован в Министерстве юстиции Российской Федерации 18 декабря 2020 г., регистрационный № 61555) (Официальный интернет-портал правовой информации (www.pravo.gov.ru), 18 декабря 2020 г.) <*>;

абзацы девятнадцатый – двадцатый изложить в следующей редакции:

«приказ Министерства природных ресурсов и экологии Российской Федерации от 28 июля 2020 г. № 496 «Об утверждении Правил заготовки и сбора недревесных лесных ресурсов» (зарегистрирован в Министерстве юстиции Российской Федерации 16 декабря 2020 г., регистрационный № 61508) (Официальный интернет-портал правовой информации (www.pravo.gov.ru), 17 декабря 2020 г.) <*>;

приказ Министерства природных ресурсов и экологии Российской Федерации от 4 декабря 2020 г. № 1014 «Об утверждении Правил лесовосстановления, состава проекта лесовосстановления, порядка разработки проекта лесовосстановления и внесения в него изменений» (зарегистрирован в Министерстве юстиции Российской Федерации 18 декабря 2020 г., регистрационный № 61556) (Официальный интернет-портал правовой информации (www.pravo.gov.ru), 18 декабря 2020 г.) <*>;

дополнить абзацами следующего содержания:

«приказ Министерства природных ресурсов и экологии Российской Федерации от 7 июля 2020 г. № 417 «Об утверждении Правил использования лесов для осуществления геологического изучения недр, разведки и добычи полезных ископаемых и Перечня случаев использования лесов в целях осуществления геологического изучения недр, разведки и добычи полезных ископаемых без предоставления лесного участка, с установлением или без установления сервитута» (зарегистрирован в Министерстве юстиции Российской Федерации 27 ноября 2020 г., регистрационный № 61130) (Официальный интернет-портал правовой информации (www.pravo.gov.ru), 27 ноября 2020 г.) <*>;

приказ Министерства природных ресурсов и экологии Российской Федерации от 10 июля 2020 г. № 434 «Об утверждении Правил использования лесов для строительства, реконструкции, эксплуатации линейных объектов и Перечня случаев использования лесов для строительства, реконструкции, эксплуатации линейных объектов без предоставления лесного участка, с установлением или без установления сервитута, публичного сервитута» (зарегистрирован в Министерстве юстиции Российской Федерации 27 ноября 2020 г., регистрационный № 61129) (Официальный интернет-портал правовой информации (www.pravo.gov.ru), 27 ноября 2020 г.) <*>;

приказ Министерства природных ресурсов и экологии Российской Федерации от 22 июля 2020 г. № 469 «Об утверждении Правил использования лесов для выращивания посадочного материала лесных растений (саженцев, семян)» (зарегистрирован в Министерстве юстиции Российской Федерации 7 декабря 2020 г., регистрационный № 61305) (Официальный интернет-портал правовой информации (www.pravo.gov.ru), 8 декабря 2020 г.) <*>;

приказ Министерства природных ресурсов и экологии Российской Федерации от 28 июля 2020 г. № 497 «Об утверждении Правил использования лесов для выращивания лесных плодовых, ягодных, декоративных растений, лекарственных растений» (зарегистрирован в Министерстве юстиции Российской Федерации 17 декабря 2020 г., регистрационный № 61515) (Официальный интернет-портал правовой информации (www.pravo.gov.ru), 17 декабря 2020 г.) <*>;

приказ Министерства природных ресурсов и экологии Российской Федерации от 28 июля 2020 г. № 494 «Об утверждении правил заготовки пищевых лесных ресурсов и сбора лекарственных растений» (зарегистрирован в Министерстве юстиции Российской Федерации 14 декабря 2020 г., регистрационный № 61428) (Официальный интернет-портал правовой информации (www.pravo.gov.ru), 14 декабря 2020 г.) <*>;

приказ Министерства природных ресурсов и экологии Российской Федерации от 27 июля 2020 г. № 487 «Об утверждении Правил использования лесов для осуществления научно-исследовательской деятельности, образовательной деятельности» (зарегистрирован в Министерстве юстиции Российской Федерации 12 октября 2020 г., регистрационный № 60341) (Официальный интернет-портал правовой информации (www.pravo.gov.ru), 13 октября 2020 г.) <*>;

приказ Министерства природных ресурсов и экологии Российской Федерации от 30 июля 2020 г. № 514 «Об утверждении Порядка производства семян отдельных категорий лесных растений» (зарегистрирован в Министерстве юстиции Российской Федерации 7 декабря 2020 г., регистрационный № 61299) (Официальный интернет-портал правовой информации (www.pravo.gov.ru), 7 декабря 2020 г.) <*>;

приказ Министерства природных ресурсов и экологии Российской Федерации от 9 ноября 2020 г. № 911 «Об утверждении Правил заготовки живицы» (зарегистрирован в Министерстве юстиции Российской Федерации 7 декабря 2020 г., регистрационный № 61308) (Официальный интернет-портал правовой информации (www.pravo.gov.ru), 8 декабря 2020 г.) <*>;

приказ Министерства природных ресурсов и экологии Российской Федерации от 9 ноября 2020 г. № 908 «Об утверждении Правил использования лесов для осуществления рекреационной деятельности» (зарегистрирован в Министерстве юстиции Российской Федерации 7 декабря 2020 г., регистрационный № 61307) (Официальный интернет-портал правовой информации (www.pravo.gov.ru), 8 декабря 2020 г.) <*>;»;

абзацы второй, четвертый, шестой, восьмой, девятый, тринадцатый, пятнадцатый и шестнадцатый пункта 4 признать утратившими силу;

в главе 1:

в пункте 1.1:

в абзаце первом подпункта 1.1.2 цифры «80504» заменить цифрами «80346»;

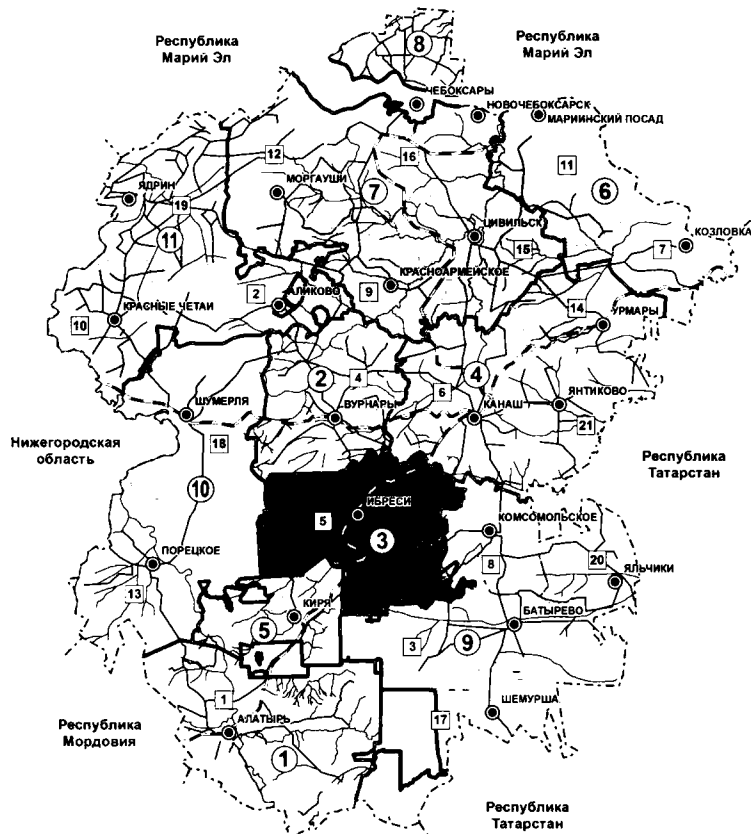
таблицу 1.1 подпункта 1.1.3 изложить в следующей редакции:

«Таблица 1.1

Структура лесничества

№ пп	Наименование участкового лесничества	Наименование административного района (муниципального образования)	Общая площадь, га
1.	Кошлоушское	Ибресинский	24322
2.	Березовское	Ибресинский	10282
		Порецкий	4038
3.	Нововыслинское	Ибресинский	18998
4.	Буинское	Ибресинский	9485
5.	Кармалинское	Ибресинский	7163
		Комсомольский	6058
	Всего		80346

рисунок 1.1 подпункта 1.1.4 изложить в следующей редакции: «



ЭКСПЛИКАЦИЯ

№	Наименование участкового лесничества	Площадь, га
1	Алатырский	85289
2	Вурнарское	33131
3	Канашское	38874
4	Керское	49379
5	Маринско-Посадское	22877
6	Опатовское	34771
7	Чибовское	32602
8	Шумерлинское	73878
9	Шумерлинское	99178
10	Ядринское	47126
11	Всего:	590485

Ульяновская область

УСЛОВНЫЕ ОБОЗНАЧЕНИЯ

- Населенные пункты
- - - Границы субъектов Российской Федерации
- - - Границы административных районов
- Границы лесничеств
- Автомобильные дороги
- Железные дороги
- Рельс
- Водоотражательная стена, озеро

Административные районы Чувашской Республики	
1	Алатырский
2	Аликовский
3	Батыревский
4	Вурнарский
5	Ибресинский
6	Канашский
7	Козловский
8	Козьмодемьянский
9	Красноармейский
10	Красночетайский
11	Маринско-Посадский
12	Моргульский
13	Порецкий
14	Урмарский
15	Цивильский
16	Чебоксарский
17	Шумерлинский
18	Ядринский
19	Яльчикский
20	Ялтиновский

»;

в таблице 1.2 подпункта 1.1.5:

в графе «Площадь, га» позиции «Кошлоушское» цифры «24456» заменить цифрами «24322»;

в графе «Площадь, га» позиции «Нововыслинское» цифры «19018» заменить цифрами «18998»;

в графе «Площадь, га» позиции «Кармалинское» цифры «13225» заменить цифрами «13221»;

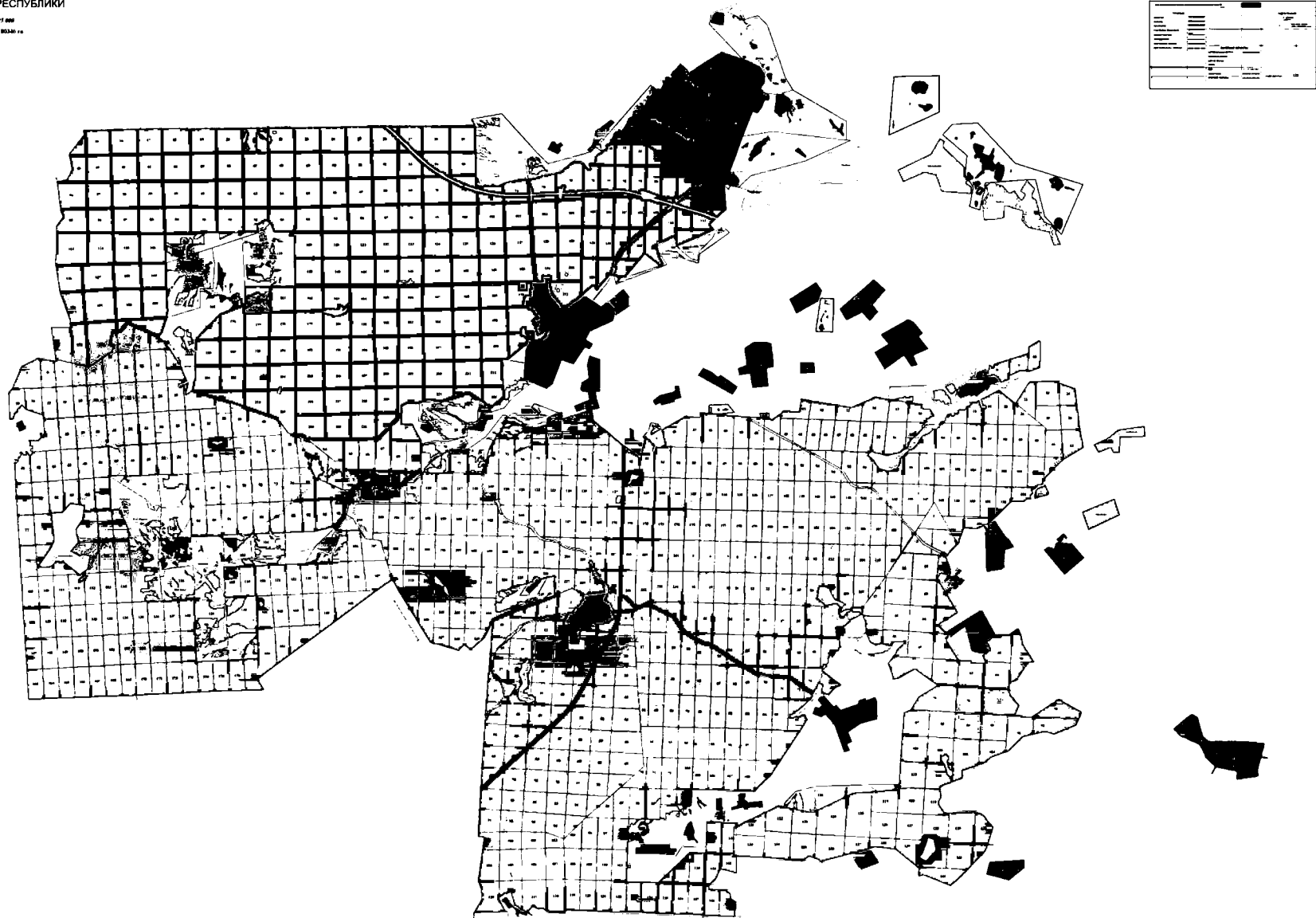
в графе «Площадь, га» позиции «Итого по лесничеству» цифры «80504» заменить цифрами «80346»;

рисунок 1.2 подпункта 1.1.5 изложить в следующей редакции: «

КАРТА-СХЕМА

распределения лесов
по лесорастительным зонам и лесным районам
Ибресинского лесничества
ЧУВАШСКОЙ РЕСПУБЛИКИ

Масштаб 1:27 000
Генштаб картографического завода



в подпункте 1.1.6:
таблицу 1.3 изложить в следующей редакции:

«Таблица 1.3

**Распределение лесов по целевому назначению
и категориям защитных лесов**

Целевое назначение лесов	Участковое лесничество	Номера кварталов или их частей	Площадь, га	Основания деления лесов по целевому назначению
1	2	4	5	6
Всего лесов	Кошлоушское	1-227	24322	Приказ Федерального агентства лесного хозяйства от 3 февраля 2009 г. № 18 «Об определении количества лесничеств на территории Чувашской Республики и установлении их границ»
	Березовское	1-177	14320	
	Нововыслинское	1-249	18998	
	Буинское	1-127	9485	
	Кармалинское	1-147	13221	
	Всего		80346	
Защитные леса, в т.ч.	Березовское	кварталы: 2, 3, 4, 9, 10, 11, 12, 13, 14, 20, 26, 66, 67, 82, 83, 100, 101, 102, 103, 104, 105, 115, 116, 117, 139, 140, 158, 159; часть кварталов: 18, 19, 21, 22, 23, 24, 25, 27, 28, 29, 30, 31, 36, 37, 38, 39, 41, 42, 43, 44, 46, 47, 48, 53, 54, 55, 59, 68, 74, 75, 76, 79, 80, 81, 87, 88, 89, 90, 93, 94, 95, 97, 98, 99, 106, 107, 108, 110, 111, 112, 122, 123, 124, 130, 131, 136, 137, 138, 141, 142, 143, 148, 149, 153, 154, 155, 160, 169, 170	3323,9	ст. 111 Лесного кодекса Российской Федерации, ст. 65 Водного кодекса Российской Федерации
	Буинское	кварталы: 35, 36, 44, 45, 46, 53, 56, 59, 60, 61, 62, 67, 68, 69, 70, 71, 72, 75, 76, 77, 78, 79, 82, 83, 84, 85, 86, 87, 88, 89, 90, 92, 93, 94, 95, 96, 97, 98, 100, 101, 102, 103, 105, 106, 107, 108, 109, 110, 111, 112, 113, 114, 116, 117, 118, 119, 120, 121, 122, 123, 124, 125, 126, 127; часть кварталов: 2, 3, 5, 6, 7, 10, 11, 15, 16, 17, 20, 21, 22, 24, 25, 26, 27, 28, 29, 31, 32, 38, 39, 40, 41, 48, 49, 50, 51, 52, 54, 55, 57, 58, 63, 64, 65, 66, 73, 74, 80, 81, 91, 99, 104	6092	
	Кармалинское	кварталы: 1, 2, 3, 4, 7, 8, 9, 10, 11, 12, 13, 14, 15, 17, 20, 21, 22, 23, 24, 25, 26, 27, 28, 29, 34, 35, 36, 37, 38, 39, 40, 41, 42, 43, 44, 46, 47, 53, 54, 55, 56, 57, 58, 59, 60, 61, 65, 66, 67, 68, 69, 70, 71, 72, 73, 74, 79, 80, 81, 82, 83, 84, 85, 86, 93, 94, 95, 96, 97, 98, 99, 104, 105, 106, 107, 108, 109, 112, 113, 114, 115, 116, 120, 121, 122, 123, 124, 125, 126, 131, 132, 133, 134, 135, 136, 137, 138, 139, 140, 141, 142, 143, 144, 145, 146, 147; часть кварталов: 6, 16, 18, 19, 33	9159,2	
	Кошлоушское	кварталы: 1, 9, 14, 15, 16, 17, 18, 19, 20, 21, 22, 23, 24, 25, 30, 39, 40, 41, 42, 43, 44, 45, 46, 47, 48, 49, 50, 51, 56, 57, 58, 59, 60, 61, 62, 63, 64, 65, 66, 67, 85, 86, 87, 88, 89, 90, 91, 92, 93, 94, 95, 96, 113, 114, 115, 116, 117, 118, 119, 136, 137, 138, 139, 140, 141, 142, 156, 157, 158, 159, 160, 161, 162, 169, 170, 171, 172, 173, 174, 175, 176, 177, 178, 179, 186, 187, 188, 189, 190, 199, 200, 201, 202, 209, 212, 219, 220, 221, 223, 227; часть кварталов: 2, 4, 5, 6, 7, 10, 11, 31, 32, 33, 35, 36, 37, 68, 69, 70, 71, 72, 73, 74, 75, 76, 77, 97, 98, 102, 103, 104, 105, 120, 121, 124, 126, 127, 128, 129, 130, 134, 143, 145, 146, 147, 148, 149, 150, 151, 152, 153, 154, 163, 164, 165, 167, 168, 180, 181, 185, 191, 192, 193, 194, 198, 203, 204, 205, 206, 207, 213, 214, 215, 216, 224, 225, 226	12925,9	
	Нововыслинское	кварталы: 1, 2, 3, 4, 5, 6, 7, 8, 9, 10, 12, 13, 14, 15, 16, 17, 18, 19, 20, 21, 22, 23, 24, 25, 26, 27, 28, 30, 43, 44, 45, 46, 47, 48, 49, 50, 51, 52, 53, 54, 55, 56, 57, 58, 59, 60, 61, 62, 69, 70, 90, 91, 92, 93, 94, 95, 96, 97, 98, 99, 100, 101, 102, 103, 104, 105, 106, 107, 108, 114, 115, 136, 137, 138, 139, 140, 141, 142, 143, 144, 145, 146, 147, 148, 149, 150, 151, 152, 158, 178, 179, 180, 181, 182, 183, 184, 185, 186, 187, 188, 189, 190, 192, 212, 213, 214, 215, 216, 235, 236, 237, 238, 245; часть кварталов: 29, 31, 32, 33, 34, 35, 40, 41, 42, 63, 64, 65, 66, 67, 68, 71, 72, 73, 74, 75, 77, 78, 79, 80, 81, 82, 83, 88, 89, 109, 110, 111, 112, 113, 118, 119, 120, 127, 128, 129, 131, 132, 133, 134, 135, 154, 155, 156, 157, 161, 162, 163, 170, 171, 193, 194, 195, 200, 201, 202, 207, 208, 217, 218, 219, 220, 221, 226, 230, 231, 232, 234, 240, 241, 242, 243, 244, 246, 247, 248, 249	9998,5	
	Итого		41499,5	
леса, расположенные на	Березовское	квартала: 2-4,9-13; части кварталов: 14,20-26,38	922,4	ст. 112 Лесного кодекса Российской Федерации
	Кошлоушское	квартала: 14-25,40-51,56-67,85-91,93-96,113-116,119,136-139,142,156-159,161,162,172-175,177-179,188-190,202; части	9554,1	

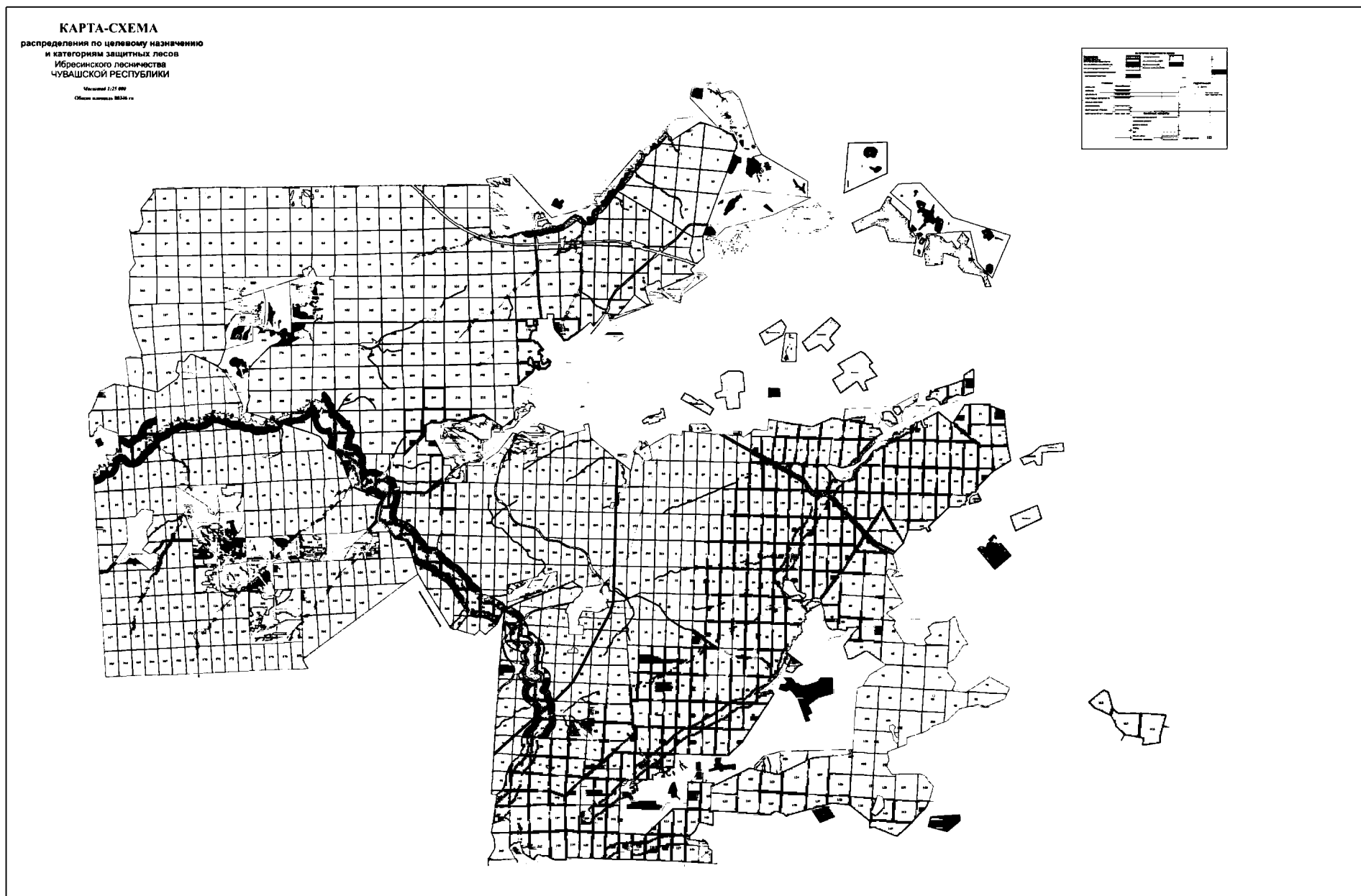
Целевое назначение лесов	Участковое лесничество	Номера кварталов или их частей	Площадь, га	Основания деления лесов по целевому назначению
1	2	4	5	6
особо охраняемых природных территориях		кварталов: 92,117,120,121,143, 160,163,176,180,191,192,201,203,204,213,214		
	Итого		10476,5	
леса, расположенные в водоохраных зонах	Березовское	часть кварталов: 14,18-31,38,39,41-42,46-48,53-55,59,68,74-76,79-81,87-90,93,97,98,102-107,110-112,116,117,122-124,130,131,136-138,141-143,148,149,153-155,159,160,169,170	959,3	ст. 65 Водного кодекса Российской Федерации
	Буинское	части кварталов: 2, 3, 7, 10, 16, 17, 20, 21, 25- 29, 32, 36, 38, 39, 44- 46, 48, 49, 51, 52, 54- 59, 63- 72, 74- 78, 81-83, 88-92, 97-100, 104, 105, 109- 111, 114, 116-118, 121- 127	1120,7	
	Кармалинское	часть кварталов: 1,6-13,18-20,23-26,33-40,54-57,59,60,65-68,73,74,79,84-86,94-99,104-107,115,120,146,147	690,8	
	Кошлоушское	часть кварталов: 1,2,4-7,10,11,30-33,35-37,68-76,92,97,98,102-105,117,118,124,126,127,19,130,134,140,141,145-149,152-154,160,163-165,167,168,176,180,181,185,193,194,198,203-207,213-216,219,220,224,226,227	1010,3	
	Нововыслинское	часть кварталов: 1,8,9,16-18,31-35,51-54,63-71,74,75,77-83,88-99,109-115,118-120,127-129,131-135,142-145,154,155,157,158,161-163,184-186,192-195,200-202,212,218-221,226,230-232,234,240-244,246-249	1332,9	
	Итого		5114	
леса, выполняющие функции защиты природных и иных объектов, в т.ч.	Березовское	часть кварталов: 76, 79, 80, 81, 93, 94, 95, 97, 98, 99, 100, 101, 103, 104, 108	52,5	ст. 114 Лесного кодекса Российской Федерации; Постановление правительства Российской Федерации от 17 ноября 2010 г. № 928 «О перечне автомобильных дорог общего пользования федерального значения»; Постановление Кабинета Министров Чувашской Республики от 16 мая 2008 г. № 132 «Об автомобильных дорогах общего пользования регионального и межмуниципального значения в Чувашской Республике»; постановление Российской Федерации от 21 декабря 2019 г. № 1755 «Об утверждении Правил изменения границ земель, на которых располагаются леса, указанные в пунктах 3 и 4 части 1 статьи 114 Лесного кодекса Российской Федерации, и определения функциональных зон в лесах, расположенных в лесопарковых зонах»
	Буинское	часть кварталов: 2, 3, 7, 10, 16, 17, 20, 21, 25, 26, 27, 28, 29, 32, 36, 38, 39, 44, 45, 46, 48, 49, 51, 52, 54, 55, 56, 57, 58, 59, 63, 64, 65, 66, 67, 68, 69, 70, 71, 72, 74, 75, 76, 77, 78, 81, 82, 83, 88, 89, 90, 91, 92, 97, 98, 99, 100, 104, 105, 109, 110, 111, 114, 116, 117, 118, 121, 122, 123, 124, 125, 126, 127	61,5	
	Кармалинское	часть кварталов: 1, 6, 7, 8, 9, 10, 11, 12, 13, 18, 19, 20, 23, 24, 25, 26, 33, 34, 35, 36, 37, 38, 39, 40, 54, 55, 56, 57, 59, 60, 65, 66, 67, 68, 73, 74, 79, 84, 85, 86, 94, 95, 96, 97, 98, 99, 104, 105, 106, 107, 115, 120, 146, 147	21,5	
	Кошлоушское	часть кварталов: 1, 2, 4, 5, 6, 7, 10, 11, 30, 31, 32, 33, 35, 36, 37, 68, 69, 70, 71, 72, 73, 74, 75, 76, 92, 97, 98, 102, 103, 104, 105, 117, 118, 124, 126, 127, 129, 130, 134, 140, 141, 145, 146, 147, 148, 149, 152, 153, 154, 160, 163, 164, 165, 167, 168, 176, 180, 181, 185, 193, 194, 198, 203, 204, 205, 206, 207, 213, 214, 215, 216, 219, 220, 224, 226, 227	930,9	
	Нововыслинское	часть кварталов: 1, 8, 9, 16, 17, 18, 31, 32, 33, 34, 35, 51, 52, 53, 54, 63, 64, 65, 66, 67, 68, 69, 70, 71, 74, 75, 77, 78, 79, 80, 81, 82, 83, 88, 89, 90, 91, 92, 93, 94, 95, 96, 97, 98, 99, 109, 110, 111, 112, 113, 114, 115, 118, 119, 120, 127, 128, 129, 131, 132, 133, 134, 135, 142, 143, 144, 145, 154, 155, 157, 158, 161, 162, 163, 184, 185, 186, 192, 193, 194, 195, 200, 201, 202, 212, 218, 219, 220, 221, 226, 230, 231, 232, 234, 240, 241, 242, 243, 244, 246, 247, 248, 249	149,6	
	Итого		1216	
леса, расположенные в защитных полосах лесов	Березовское	часть кварталов: 76, 79, 80, 81, 93, 94, 95, 97, 98, 99, 100, 101, 103, 104, 108	52,5	ст. 114 Лесного кодекса Российской Федерации; Постановление правительства Российской Федерации от 17 ноября 2010 г. № 928 «О перечне автомобильных дорог общего пользования федерального значения»; Постановление Кабинета Министров Чувашской Республики от 16 мая 2008 г. № 132 «Об автомобильных дорогах общего пользования регионального и межмуниципального значения в Чувашской Республике»; постановление Российской Федерации от 21 декабря 2019 г. № 1755 «Об утверждении Правил изменения границ земель, на которых располагаются леса, указанные в пунктах 3 и 4 части 1 статьи 114 Лесного кодекса Российской Федерации, и определения функциональных зон в лесах, расположенных в лесопарковых зонах»
	Буинское	часть кварталов: 5, 6, 15, 24, 25, 31, 32, 40, 41, 49, 50, 51, 55, 56, 57, 64, 65, 73, 74, 80	61,5	
	Кармалинское	часть кварталов: 3, 4, 16	21,5	
	Кошлоушское	часть кварталов: 73, 74, 102, 103, 127, 128, 150, 151	22,9	
	Нововыслинское	часть кварталов: 40, 41, 42, 43, 44, 45, 69, 70, 80, 81, 92, 93, 94, 95, 110, 111, 112, 113, 114, 127, 128, 142, 143, 144, 145, 170, 171, 188, 189, 207, 208, 230, 231	149,6	
	Итого		308	
леса, расположенные в зеленых зонах	Кошлоушское	кварталы: 169, 186, 199, 212, 223	488	ст. 115 Лесного кодекса
	Итого		488	
леса, расположенные в лесопарковых зонах	Кошлоушское	кварталы: 170, 171, 187, 200	420	
	Итого		420	
ценные леса, в т.ч.	Березовское	кварталы: 66, 67, 82, 83, 115, 139, 140, 158; часть кварталов: 18, 19, 20, 21, 22, 23, 24, 25, 26, 27, 28, 29, 30, 31, 36, 37, 38, 39,	1389,7	

Целевое назначение лесов	Участковое лесничество	Номера кварталов или их частей	Площадь, га	Основания деления лесов по целевому назначению
1	2	4	5	6
		41, 42, 43, 44, 100, 101, 102, 103, 104, 105, 116, 117, 159		
	Буинское	кварталы: 35, 53, 60, 61, 62, 79, 84, 85, 86, 87, 93, 94, 95, 96, 101, 102, 103, 106, 107, 108, 112, 113, 119, 120; часть кварталов: 10, 11, 20, 21, 22, 27, 28, 29, 36, 38, 39, 44, 45, 46, 48, 49, 55, 56, 57, 59, 64, 65, 66, 67, 68, 69, 70, 71, 72, 74, 75, 76, 77, 78, 80, 81, 82, 83, 88, 89, 90, 91, 92, 97, 98, 99, 100, 104, 105, 109, 110, 111, 114, 116, 117, 118, 121, 122, 123, 124, 125, 126, 127	4909,8	Российской Федерации; инструкция о порядке отнесения лесов к категориям защитности, утвержденная приказом Государственного комитета СССР по лесному хозяйству от 24 сентября 1979 г. № 157
	Кармалинское	кварталы: 2, 14, 15, 17, 21, 22, 27, 28, 29, 41, 42, 43, 44, 46, 47, 53, 58, 61, 69, 70, 71, 72, 80, 81, 82, 83, 93, 108, 109, 112, 113, 114, 116, 121, 122, 123, 124, 125, 126, 131, 132, 133, 134, 135, 136, 137, 138, 139, 140, 141, 142, 143, 144, 145; часть кварталов: 1, 3, 4, 7, 8, 9, 10, 11, 12, 13, 20, 23, 24, 25, 26, 34, 35, 36, 37, 38, 39, 40, 54, 55, 56, 57, 59, 60, 65, 66, 67, 68, 73, 74, 79, 84, 85, 86, 94, 95, 96, 97, 98, 99, 104, 105, 106, 107, 115, 120, 146, 147	8446,9	
	Кошлоушское	кварталы: 9, 39, 209, 221; часть кварталов: 1, 2, 5, 6, 10, 30, 31, 32, 35, 36, 73, 74, 75, 76, 77, 92, 117, 118, 140, 141, 160, 176, 201, 203, 204, 213, 214, 215, 216, 219, 220, 224, 225, 227	1430,6	
	Нововыслинское	кварталы: 2, 3, 4, 5, 6, 7, 10, 12, 13, 14, 15, 19, 20, 21, 22, 23, 24, 25, 26, 27, 28, 30, 46, 47, 48, 49, 50, 55, 56, 57, 58, 59, 60, 61, 62, 100, 101, 102, 103, 104, 105, 106, 107, 108, 136, 137, 138, 139, 140, 141, 146, 147, 148, 149, 150, 151, 152, 153, 178, 179, 180, 181, 182, 183, 187, 190, 213, 214, 215, 216, 235, 236, 237, 238, 245; часть кварталов: 1, 8, 9, 16, 17, 18, 29, 43, 44, 45, 51, 52, 53, 54, 63, 64, 65, 66, 69, 70, 72, 73, 90, 91, 92, 93, 94, 95, 96, 97, 98, 99, 109, 110, 111, 114, 115, 142, 143, 144, 145, 154, 155, 156, 158, 184, 185, 186, 188, 189, 191, 192, 193, 194, 195, 212, 217, 218, 219, 220, 221, 240, 241, 242, 243, 244, 248, 249	8516	
	Итого		24693	
противоэрозийные леса	Березовское	часть кварталов: 66, 67, 82, 83, 100, 101, 102, 103, 104, 105, 115, 116, 117, 139, 140, 158, 159	996,3	
	Кармалинское	кварталы: 17, 112, 113, 114; часть квартала I	496,4	
	Кошлоушское	кварталы: 9, 39, 209, 221; часть кварталов: 1, 30, 36, 92, 117, 118, 140, 141, 160, 176, 201, 219, 220, 227	1030,3	
	Нововыслинское	кварталы: 2, 3, 4, 5, 6, 27, 28, 30, 245; часть кварталов: 1, 29, 69, 70, 72, 73, 114, 115, 158	1007	
	Итого		3530	
запретные полосы лесов, расположенные вдоль водных объектов	Березовское	часть кварталов: 18, 19, 20, 21, 22, 23, 24, 25, 26, 27, 28, 29, 30, 31, 36, 37, 38, 39, 41, 42, 43, 44	393,4	
	Буинское	кварталы: 35, 53, 60, 61, 62, 79, 84, 85, 86, 87, 93, 94, 95, 96, 101, 102, 103, 106, 107, 108, 112, 113, 119, 120; часть кварталов: 10, 11, 20, 21, 22, 27, 28, 29, 36, 38, 39, 44, 45, 46, 48, 49, 55, 56, 57, 59, 64, 65, 66, 67, 68, 69, 70, 71, 72, 74, 75, 76, 77, 78, 80, 81, 82, 83, 88, 89, 90, 91, 92, 97, 98, 99, 100, 104, 105, 109, 110, 111, 114, 116, 117, 118, 121, 122, 123, 124, 125, 126, 127	4909,8	
	Кармалинское	кварталы: 2, 14, 15, 21, 22, 27, 28, 29, 41, 42, 43, 44, 46, 47, 53, 58, 61, 69, 70, 71, 72, 80, 81, 82, 83, 93, 108, 109, 116, 121, 122, 123, 124, 125, 126, 131, 132, 133, 134, 135, 136, 137, 138, 139, 140, 141, 142, 143, 144, 145; часть кварталов: 3, 4, 7, 8, 9, 10, 11, 12, 13, 20, 23, 24, 25, 26, 34, 35, 36, 37, 38, 39, 40, 54, 55, 56, 57, 59, 60, 65, 66, 67, 68, 73, 74, 79, 84, 85, 86, 94, 95, 96, 97, 98, 99, 104, 105, 106, 107, 115, 120, 146, 147	7950,5	
	Кошлоушское	часть кварталов: 2, 5, 6, 10, 31, 32, 35, 73, 74, 75, 76, 77, 203, 204, 213, 214, 215, 216, 224, 225	400,3	
	Нововыслинское	кварталы: 7, 10, 12, 13, 14, 15, 19, 20, 21, 22, 23, 24, 25, 26, 46, 47, 48, 49, 50, 55, 56, 57, 58, 59, 60, 61, 62, 100, 101, 102, 103, 104, 105, 106, 107, 108, 136, 137, 138, 139, 140, 141, 146, 147, 148, 149, 150, 151, 152, 153, 178, 179, 180, 181, 182, 183, 187, 190, 191, 213, 214, 215, 216, 235, 236, 237, 238; часть кварталов: 8, 9, 16, 17, 18, 43, 44, 45, 51, 52, 53, 54, 63, 64, 65, 66, 90, 91, 92, 93, 94, 95, 96, 97, 98, 99, 109, 110, 111, 142, 143, 144, 145, 154, 155, 156, 184, 185, 186, 188, 189, 192, 193, 194, 195, 212, 217, 218, 219, 220, 221, 240, 241, 242, 243, 244, 248, 249	7509	
	Итого		21163	
Эксплуатационные леса	Березовское	кварталы: 1, 5, 6, 7, 8, 15, 16, 17, 32, 33, 34, 35, 40, 45, 49, 50, 51, 52, 56, 57, 58, 60, 61, 62, 63, 64, 65, 69, 70, 71, 72, 73, 77, 78, 84, 85, 86, 91, 92, 96, 109, 113, 114, 118, 119, 120, 121, 125, 126, 127, 128, 129, 132, 133, 134, 135, 144, 145, 146, 147, 150, 151, 152, 156, 157, 161, 162, 163, 164, 165, 166, 167, 168, 171, 172, 173, 174, 175, 176, 177; часть кварталов: 18, 19, 21, 22, 23, 24, 25, 27, 28, 29, 30, 31, 36, 37, 38, 39, 41, 42, 43, 44, 46, 47, 48, 53, 54, 55, 59, 68, 74, 75, 76, 79, 80, 81, 87, 88, 89, 90, 93, 94, 95, 97, 98, 99, 106, 107, 108, 110, 111, 112, 122, 123, 124, 130, 131, 136, 137, 138, 141, 142, 143, 148, 149, 153, 154, 155, 160, 169, 170	10996,1	ст. 117 Лесного кодекса Российской Федерации
	Буинское	кварталы: 1, 4, 8, 9, 12, 13, 14, 18, 19, 23, 30, 33, 34, 37, 42, 43, 47, 115; часть кварталов: 2, 3, 5, 6, 7, 10, 11, 15, 16, 17, 20, 21, 22, 24, 25, 26, 27, 28, 29, 31, 32, 38, 39, 40, 41, 48, 49, 50, 51, 52, 54, 55, 57, 58, 63, 64, 65, 66, 73, 74, 80, 81, 91, 99, 104	3393	
	Кармалинское	кварталы: 5, 30, 31, 32, 45, 48, 49, 50, 51, 52, 62, 63, 64, 75, 76, 77, 78, 87, 88, 89, 90, 91, 92, 100, 101, 102, 103, 110, 111, 117, 118, 119, 127, 128, 129, 130; часть кварталов: 6, 16, 18, 19, 33	4061,8	
	Кошлоушское	кварталы: 3, 8, 12, 13, 26, 27, 28, 29, 34, 38, 52, 53, 54, 55, 78, 79, 80, 81, 82, 83, 84, 99, 100, 101, 106, 107, 108, 109, 110, 111, 112, 122, 123, 125, 131, 132, 133, 135, 144, 155, 166, 182, 183, 184, 195, 196, 197, 208, 210, 211, 217, 218, 222; часть кварталов:	11396,1	

Целевое назначение лесов	Участковое лесничество	Номера кварталов или их частей	Площадь, га	Основания деления лесов по целевому назначению
1	2	4	5	6
		2, 4, 5, 6, 7, 10, 11, 31, 32, 33, 35, 36, 37, 68, 69, 70, 71, 72, 73, 74, 75, 76, 77, 97, 98, 102, 103, 104, 105, 120, 121, 124, 126, 127, 128, 129, 130, 134, 143, 145, 146, 147, 148, 149, 150, 151, 152, 153, 154, 163, 164, 165, 167, 168, 180, 181, 185, 191, 192, 193, 194, 198, 203, 204, 205, 206, 207, 213, 214, 215, 216, 224, 225, 226		
	Нововыслинское	кварталы: 11, 36, 37, 38, 39, 76, 84, 85, 86, 87, 116, 117, 121, 122, 123, 124, 125, 126, 130, 159, 160, 164, 165, 166, 167, 168, 169, 172, 173, 174, 175, 176, 177, 196, 197, 198, 199, 203, 204, 205, 206, 209, 210, 211, 222, 223, 224, 225, 227, 228, 229, 233, 239; часть кварталов: 29, 31, 32, 33, 34, 35, 40, 41, 42, 63, 64, 65, 66, 67, 68, 71, 72, 73, 74, 75, 77, 78, 79, 80, 81, 82, 83, 88, 89, 109, 110, 111, 112, 113, 118, 119, 120, 127, 128, 129, 131, 132, 133, 134, 135, 154, 155, 156, 157, 161, 162, 163, 170, 171, 193, 194, 195, 200, 201, 202, 207, 208, 217, 218, 219, 220, 221, 226, 230, 231, 232, 234, 240, 241, 242, 243, 244, 246, 247, 248, 249	8999,5	
	Итого		38846,5	

»;

рисунок 1.3 изложить в следующей редакции: «



абзац третий изложить в следующей редакции:

«К защитным лесам относятся 51,7 процента площади Ибресинского лесничества, к эксплуатационным – 48,3 процентов. Резервные леса на территории лесничества отсутствуют.»;

в подпункте 1.1.7:

таблицу 1.4 изложить в следующей редакции:

«Таблица 1.4

**Характеристика лесных и нелесных земель
из состава земель лесного фонда на территории лесничества**

Показатели	Площадь, га	%
1. Общая площадь земель лесного фонда	80346	100
2. Лесные земли - всего	77810,5	96,8
2.1. Покрытые лесом - всего	76218,4	94,8
2.1.1. В том числе лесные культуры	22863,6	28,5
2.2. Не покрытые лесом - всего	1592,1	2
в том числе: несомкнувшиеся лесные культуры	586,9	0,7
лесные питомники	133,1	0,2
плантации		
редины естественные	15,7	0
фонд лесовосстановления - всего	856,4	1,1
в том числе: гари		
погибшие древостой	410,1	0,5
вырубки	398,5	0,5
прогалины	47,8	0,1
пустыри		
3. Нелесные земли - всего	2535,5	3,2
в том числе: пашни		
сенокосы	399,8	0,5
пастбища, луга	283,9	0,3
воды	140,2	0,2
сады, тутовники, ягодники	45,6	0,1
дороги, просеки	1128,8	1,4
усадьбы и пр.	164,3	0,2
болота	133,2	0,2
пески		
прочие земли	239,7	0,3

»;

абзац второй изложить в следующей редакции:

«Лесные земли занимают 96,9 процента от общей площади земель лесного фонда на территории Ибресинского лесничества; земли, покрытые лесной растительностью, - 96 процента, что свидетельствует о высоком уровне использования, охраны, защиты и воспроизводства лесов на его площади. Нелесные земли занимают 3,1 процента общей площади земель лесного фонда на территории Ибресинского лесничества. Преимущественно они представлены дорогами и просеками (1,4 процента), болотами (0,2 процента) и другими землями (1,5 процента).»;

в подпункте 1.2 таблицу 1.7 изложить в следующей редакции:

«Таблица 1.7

Виды разрешенного использования лесов

Вид разрешенного использования лесов	Наименование участкового лесничества	Перечень кварталов или их частей	Площадь, га
1. Заготовка древесины <1>	1. Кошлоушское	1-227	24322
	2. Березовское	1-177	14320
	3. Нововыслинское	1-249	18998
	4. Буинское	1-127	9485
	5. Кармалинское	1-147	13221
Итого			80346
2. Заготовка живицы <2>	1. Кошлоушское	1-227	24322
	2. Березовское	1-177	14320
	3. Нововыслинское	1-249	18998
	4. Буинское	1-127	9485
	5. Кармалинское	1-147	13221
Итого			80346
3. Заготовка и сбор недревесных лесных ресурсов <3>	1. Кошлоушское	1-227	24322
	2. Березовское	1-177	14320
	3. Нововыслинское	1-249	18998
	4. Буинское	1-127	9485
	5. Кармалинское	1-147	13221
Итого			80346
4. Заготовка пищевых лесных ресурсов и сбор лекарственных растений	1. Кошлоушское	1-227	24322
	2. Березовское	1-177	14320
	3. Нововыслинское	1-249	18998
	4. Буинское	1-127	9485
	5. Кармалинское	1-147	13221
Итого			80346
5. Осуществление видов деятельности в сфере охотничьего хозяйства	1. Кошлоушское	квартала: 1- 13, 26- 39, 52- 55, 68-84, 97- 112, 118, 122-135, 140, 141, 144-155, 164- 168, 181- 185, 193- 198, 205- 211, 215- 222, 224-227 части кварталов: 92, 117, 120, 121, 143, 160, 163, 176, 180, 191, 192, 201, 203, 204, 213, 214	13859,9
	2. Березовское	квартала: 1, 5- 8, 15- 19, 27-37, 39-177 части кварталов: 14, 20- 26, 38	13397,6
	3. Нововыслинское	1-249	18998
	4. Буинское	1-127	9485
	5. Кармалинское	1-147	13221
Итого			68961,5
6. Ведение сельского хозяйства (кроме пчеловодства и сенокосения)	1. Кошлоушское	квартала: 3, 8, 9, 12-29, 34, 38- 67, 77-91, 93- 96, 99- 101, 106- 116, 119- 123, 125, 128, 131- 133, 135-139, 142- 144, 150, 151, 155-159, 161, 162, 166, 172- 175, 177- 179, 182- 184, 188- 192, 195- 197, 201, 202, 208- 211, 217, 218, 221, 222, 225 части кварталов: 1, 2, 4-7, 10, 11, 30- 33, 35- 37, 68-76, 92, 97, 98, 102- 105, 117, 118, 124, 126, 127, 129, 130, 134, 140, 141, 145-149, 152- 154, 160, 163- 165, 167, 168, 176, 180, 181, 185, 193, 194, 198, 203- 207, 213- 216, 219, 220, 224, 226, 227	22403,7
	2. Березовское	квартала: 1- 13, 15- 17, 32- 37, 40, 43- 45, 49-52, 56- 58, 60-67, 69-73, 77, 78, 82- 86, 91, 92, 94- 96, 99- 101, 108, 109, 113- 115, 118-121, 125- 129, 132- 135, 139, 140, 144- 147, 150- 152, 156- 158, 161- 168, 171- 177 части кварталов: 14, 18- 31, 38, 39, 41, 42, 46- 48, 53- 55, 59, 68, 74- 76, 79- 81, 87- 90, 93, 97, 98, 102- 107, 110-112, 116, 117, 122- 124, 130, 131, 136-138, 141- 143, 148, 149, 153- 155, 159, 160, 169, 170	13360,7
	3. Нововыслинское	квартала: 2- 7, 10- 15, 19- 30, 36,-50, 55-62, 72, 73, 76, 84- 87, 100- 108, 116, 117, 121-126, 130, 136- 141, 146-153, 156, 159, 160, 164- 183, 187- 191, 196- 199, 203- 211, 213- 217, 222- 225, 227- 229, 233, 235- 239, 245 части кварталов: 1, 8, 9, 16- 18, 31- 35, 51-54, 63-71, 74, 75, 77-83, 88-99, 109-115, 118- 120, 127-129, 131- 135, 142- 145, 154, 155, 157, 158, 161- 163, 184- 186, 192- 195, 200- 202, 212, 218- 221, 226, 230- 232, 234, 240- 244, 246- 249	17665,1
	4. Буинское	квартала: 1, 4- 6, 8, 9, 11- 15, 18, 19, 22- 24, 30, 31, 33- 35, 37, 40-43, 47, 50, 53, 60- 62, 73, 79, 80, 84- 87, 93- 96, 101- 103, 106-108, 112, 113, 115, 119, 120 части кварталов: 2, 3, 7, 10, 16, 17, 20, 21, 25- 29, 32, 36, 38, 39, 44- 46, 48, 49, 51, 52, 54- 59, 63- 72, 74- 78, 81-83, 88- 92, 97- 100, 104, 105, 109, 110, 111, 114, 116-118, 121- 127	8364,3
	5. Кармалинское	квартала: 2-5, 14-17, 21, 22, 27- 32, 41- 53, 58, 61- 64, 69- 72, 75-83, 87-93, 100- 103, 108-114, 116-119, 121-145 части кварталов: 1, 6-13, 18- 20, 23- 26, 33- 40, 54- 57, 59, 60, 65-68, 73, 74, 79, 84- 86, 94- 99, 104- 107, 115, 120, 146, 147	12530,2
Итого			74324
6. Пчеловодство и сенокосение	1. Кошлоушское	квартала: 1-169, 172-186, 188-199, 201- 227	23902
	2. Березовское	1-177	14320
	3. Нововыслинское	1-249	18998
	4. Буинское	1-127	9485

Вид разрешенного использования лесов	Наименование участкового лесничества	Перечень кварталов или их частей	Площадь, га
	5. Кармалинское	1-147	13221
Итого			79926
6.1 осуществление рыболовства, за исключением любительского рыболовства	1. Кошлоушское	часть кварталов: 1,2,4-7,10,11,30-33,35-37,68-76,92,97,98,102-105,117,118,124,126,127,19,130,134,140,141,145-149,152-154,160,163-165,167,168,176,180,181,185,193,194,198,203-207,213-216,219,220,224,226,227	1010,3
	2. Березовское	часть кварталов: 14,18-31,38,39,41-42,46-48,53-55,59,68,74-76,79-81,87-90,93,97,98,102-107,110-112,116,117,122-124,130,131,136-138,141-143,148,149,153-155,159,160,169,170	959,3
	3. Нововылинское	часть кварталов: 1,8,9,16-18,31-35,51-54,63-71,74,75,77-83,88-99,109-115,118-120,127-129,131-135,142-145,154,155,157,158,161-163,184-186,192-195,200-202,212,218-221,226,230-232,234,240-244,246-249	1332,9
	4. Буинское	части кварталов: 2, 3, 7, 10, 16, 17, 20, 21, 25-29, 32, 36, 38, 39, 44-46, 48, 49, 51, 52, 54-59, 63-72, 74-78, 81-83, 88-92, 97-100, 104, 105, 109-111, 114, 116-118, 121-127	1120,7
	5. Кармалинское	часть кварталов: 1,6-13,18-20,23-26,33-40,54-57,59,60,65-68,73,74,79,84-86,94-99,104-107,115,120,146,147	690,8
Итого			5114
7. Осуществление научно-исследовательской деятельности, образовательной деятельности	1. Кошлоушское	1-227	24322
	2. Березовское	1-177	14320
	3. Нововылинское	1-249	18998
	4. Буинское	1-127	9485
	5. Кармалинское	1-147	13221
Итого			80346
8. Осуществление рекреационной деятельности	1. Кошлоушское	1-227	24322
	2. Березовское	1-177	14320
	3. Нововылинское	1-249	18998
	4. Буинское	1-127	9485
	5. Кармалинское	1-147	13221
Итого			80346
9. Создание лесных плантаций и их эксплуатация	1. Кошлоушское	квартала: 3, 8, 9, 12-29, 34, 38-67, 77-91, 93-96, 99-101, 106-116, 119-123, 125, 128, 131-133, 135-139, 142-144, 150, 151, -159, 161, 162, 166, 169-175, 177-179, 182-184, 186-192, 195-197, 199-202, 208-212, 217, 218, 221-223, 225 части кварталов: 1, 2, 4-7, 10, 11, 30-33, 35-37, 68-76, 92, 97, 98, 102-105, 117, 118, 124, 126, 127, 129, 130, 134, 140, 141, 145-149, 152-154, 160, 163-165, 167, 168, 176, 180, 181, 185, 193, 194, 198, 203-207, 213-216, 219, 220, 224, 226, 227	23311,7
	2. Березовское	квартала: 1-13, 15-17, 32-37, 40, 43-45, 49-52, 56-58, 60-67, 69-73, 77, 78, 82-86, 91, 92, 94-96, 99-101, 108, 109, 113-115, 118-121, 125-129, 132-135, 139, 140, 144-147, 150-152, 156-158, 161-168, 171-177 части кварталов: 14, 18-31, 38, 39, 41, 42, 46-48, 53-55, 59, 68, 74-76, 79-81, 87-90, 93, 97, 98, 102-107, 110-112, 116, 117, 122-124, 130, 131, 136-138, 141-143, 148, 149, 153-155, 159, 160, 169, 170	13360,7
	3. Нововылинское	квартала: 2-7, 10-15, 19-30, 36-50, 55-62, 72, 73, 76, 84-87, 100-108, 116, 117, 121-126, 130, 136-141, 146-153, 156, 159, 160, -183, 187-191, 196-199, 203-211, 213-217, 222-225, 227-229, 233, 235-239, 245 части кварталов: 1, 8, 9, 16-18, 31-35, 51-54, 63-71, 74, 75, 77-83, 88-99, 109-115, 118-120, 127-129, 131-135, 142-145, 154, 155, 157, 158, 161-163, 184-186, 192-195, 200-202, 212, 218-221, 226, 230-232, 234, 240-244, 246-249	17665,1
	4. Буинское	квартала: 1, 4-6, 8, 9, 11-15, 18, 19, 22-24, 30, 31, 33-35, 37, 40-43, 47, 50, 53, 60-62, 73, 79, 80, 84-87, 93-96, 101-103, 106-108, 112, 113, 115, 119, 120 части кварталов: 2, 3, 7, 10, 16, 17, 20, 21, 25-29, 32, 36, 38, 39, 44-46, 48, 49, 51, 52, 54-59, 63-72, 74-78, 81-83, 88-92, 97-100, 104, 105, 109-111, 114, 116-118, 121-127	8364,3
	5. Кармалинское	квартала: 2-5, 14-17, 21, 22, 27-32, 41-53, 58, 61-64, 69-72, 75-78, 80-83, 87-93, 100-103, 108-114, 116-119, 121-145 части кварталов: 1, 6-13, 18-20, 23-26, 33-40, 54-57, 59, 60, 65-68, 73, 74, 79, 84-86, 94-99, 104-107, 115, 120, 146, 147	12530,2
Итого			75232
10. Выращивание лесных, плодовых, ягодных, декоративных растений, лекарственных растений	1. Кошлоушское	1-227	24322
	2. Березовское	1-177	14320
	3. Нововылинское	1-249	18998
	4. Буинское	1-127	9485
	5. Кармалинское	1-147	13221
Итого			80346
10.1. Выращивание посадочного материала лесных растений (саженцев,	1. Кошлоушское	1-227	24322
	2. Березовское	1-177	14320
	3. Нововылинское	1-249	18998

Вид разрешенного использования лесов	Наименование участкового лесничества	Перечень кварталов или их частей	Площадь, га
сеянцев)	4. Буинское	1-127	9485
	5. Кармалинское	1-147	13221
Итого			80346
11. Осуществление геологического изучения недр	1. Кошлоушское	1-227	24322
	2. Березовское	1-177	14320
	3. Нововыслинское	1-249	18998
	4. Буинское	1-127	9485
	5. Кармалинское	1-147	13221
Итого			80346
11. Разведка и добыча полезных ископаемых	1. Кошлоушское	квартала: 1-168, 172-185, 188-198, 201-211, 213-222, 224-227	23414
	2. Березовское	1-177	14320
	3. Нововыслинское	1-249	18998
	4. Буинское	1-127	9485
	5. Кармалинское	1-147	13221
Итого			79438
12. Строительство и эксплуатация водохранилищ и иных искусственных водных объектов, а также гидротехнических сооружений, морских портов, морских терминалов, речных портов, причалов	1. Кошлоушское	1-227	24322
	2. Березовское	1-177	14320
	3. Нововыслинское	1-249	18998
	4. Буинское	1-127	9485
	5. Кармалинское	1-147	13221
Итого			80346
13. Строительство, реконструкция, эксплуатация линейных объектов	1. Кошлоушское	1-227	24322
	2. Березовское	1-177	14320
	3. Нововыслинское	1-249	18998
	4. Буинское	1-127	9485
	5. Кармалинское	1-147	13221
Итого			80346
14. Переработка древесины и иных лесных ресурсов	1. Кошлоушское	кварталы: 3, 8, 12, 13, 26- 29, 34, 38, 52- 55, 78- 84, 99- 101, 106-112, 122, 123, 125, 131-133, 135, 144, 155, 166, 182- 184, 195- 197, 208, 210, 211, 217, 218, 222 часть кварталов: 2, 4- 7, 10, 11, 31- 33, 35- 37, 68-77, 97, 98, 102-105, 120, 121, 124, 126- 130, 134, 143, 145-154, 163- 165, 167, 168, 180, 181, 185, 191- 194, 198, 203- 207, 213- 216, 224- 226	11396,1
	2. Березовское	кварталы: 1, 5- 8, 15- 17, 32-35, 40, 45, 49- 52, 56- 58, 60-65, 69-73, 77, 78, 84- 86, 91, 92, 96, 109, 113, 114, 118- 121, 125,- 129, 132- 135, 144-147, 150- 152, 156, 157, 161- 168, 171- 177; часть кварталов: 18, 19, 21-25, 27-31, 36-39, 41-44, 46- 48, 53- 55, 59, 68, 74- 76, 79- 81, 87- 90, 93- 95, 97- 99, 106- 108, 110- 112, 122- 124, 130, 131, 136- 138, 141- 143, 148, 149, 153- 155, 160, 169, 170	10996,1
	3. Нововыслинское	кварталы: 11, 36- 39, 76, 84- 87, 116, 117, 121- 126, 130, 159, 160, 164- 169, 172- 177, 196- 199, 203- 206, 209-211, 222-225, 227- 229, 233, 239; часть кварталов: 29, 31- 35, 40- 42, 63- 68, 71-75, 77-83, 88, 89, 109- 113, 118-120, 127-129, 131-135, 154- 157, 161- 163, 170, 171, 193- 195, 200-202, 207, 208, 217-221, 226, 230-232, 234, 240-244, 246, 247- 249	8999,5
	4. Буинское	кварталы: 1, 4, 8, 9, 12, 13, 14, 18, 19, 23, 30, 33, 34, 37, 42, 43, 47, 115; часть кварталов: 2, 3, 5- 7, 10, 11, 15- 17, 20- 22, 24-29, 31, 32, 38- 41, 48- 52, 54, 55, 57, 58, 63- 66, 73, 74, 80, 81, 91, 99, 104	3393
	5. Кармалинское	кварталы: 5, 30- 32, 45, 48-52, 62- 64, 75- 78, 87- 92, 100- 103, 110, 111, 117- 119, 127- 130; часть кварталов: 6, 16, 18, 19, 33	4061,8
Итого			38846,5
15. Осуществление религиозной деятельности	1. Кошлоушское	1-227	24322
	2. Березовское	1-177	14320
	3. Нововыслинское	1-249	18998
	4. Буинское	1-127	9485
	5. Кармалинское	1-147	13221
Итого			80346
16. Иные виды, определенные в соответствии с ч. 2 ст. 6 Лесного кодекса Российской Федерации.	1. Кошлоушское	-	-
	2. Березовское	-	-
	3. Нововыслинское	-	-
	4. Буинское	-	-
	5. Кармалинское	-	-
Итого			-

<1> На территории ООПТ «Бугуяновский» запрещается проведение сплошных рубок лесных насаждений, если иное не предусмотрено правовым режимом функциональных зон, установленных в границах

этих особо охраняемых природных территорий в соответствии с Федеральным законом от 14 марта 1995 г. N 33-ФЗ «Об особо охраняемых природных территориях».

<2> В защитных лесах подсочка лесных насаждений допускается только в местах проведения выборочных рубок спелых и перестойных лесных насаждений.

<3> Не допускается заготовка пневого осмола в противоэрозионных лесах, на берегозащитных, почвозащитных участках лесов, расположенных вдоль водных объектов, склонов оврагов, а также в молодняках с полнотой 0,8-1,0 и несомкнувшихся лесных культурах.

Запрещается сбор подстилки в лесах, выполняющих функции защиты природных и иных объектов.»;

в главе 2:

в пункте 2.1:

таблицу 2.1 подпункта 2.1.1 изложить в следующей редакции:

«Таблица 2.1

**Расчетная лесосека для осуществления выборочных рубок
спелых и перестойных лесных насаждений
на срок действия лесохозяйственного регламента**

Показатели	Всего		В том числе по полнотам											
			1		0,9		0,8		0,7		0,6		0,5-0,3	
	га	тыс.м ³	га	тыс.м ³	га	тыс.м ³	га	тыс.м ³	га	тыс.м ³	га	тыс.м ³	га	тыс.м ³
1	2	3	4	5	6	7	8	9	10	11	12	13	14	15
Целевое назначение лесов – защитные леса														
Категория защитных лесов – леса, расположенные в водоохранных зонах														
Сосна														
Всего включено в расчет	0,6	0,2									0,6	0,2		
Средний % выборки от общего запаса		0,0										0,0		
Запас, вырубаемый за 1 прием		0,0										0,0		
Средний период повторяемости	10													
Ежегодная расчетная лесосека:	0,1													
Корневой		0,0												
Ликвид		0,0												
Деловая		0,0												
Итого хвойные														
Всего включено в расчет	0,6	0,2									0,6	0,2		
Средний % выборки от общего запаса		0,0										0,0		
Запас, вырубаемый за 1 прием		0,0										0,0		
Средний период повторяемости	10													
Ежегодная расчетная лесосека:	0,1													
Корневой		0,0												
Ликвид		0,0												
Деловая		0,0												
Береза														
Всего включено в расчет	149,2	31,2			7,4	1,9	2,9	0,8	40,3	9,4	98,6	19,1		
Средний % выборки от общего запаса		16,3				31,6		25,0		21,3		12,0		
Запас, вырубаемый		5,1				0,6		0,2		2,0		2,3		

Показатели	Всего		В том числе по полнотам											
			1		0,9		0,8		0,7		0,6		0,5-0,3	
	га	тыс.м³	га	тыс.м³	га	тыс.м³	га	тыс.м³	га	тыс.м³	га	тыс.м³	га	тыс.м³
1	2	3	4	5	6	7	8	9	10	11	12	13	14	15
за 1 прием														
Средний период повторяемости	10													
Ежегодная расчетная лесосека:	14,9													
Корневой		0,5												
Ликвид		0,4												
Деловая		0,3												
Осина														
Всего включено в расчет	28,3	7,7			4,0	1,2	10,2	3,0	10,4	2,7	3,7	0,8		
Средний % выборки от общего запаса		24,7				33,3		30,0		18,5		12,5		
Запас, вырубемый за 1 прием		1,9				0,4		0,9		0,5		0,1		
Средний период повторяемости	10													
Ежегодная расчетная лесосека:	2,8													
Корневой		0,2												
Ликвид		0,1												
Деловая		0,0												
Липа														
Всего включено в расчет	24,1	8,4									24,1	8,4		
Средний % выборки от общего запаса		14,3										14,3		
Запас, вырубемый за 1 прием		1,2										1,2		
Средний период повторяемости	10													
Ежегодная расчетная лесосека:	2,4													
Корневой		0,1												
Ликвид		0,1												
Деловая		0,1												
Ольха черная														
Всего включено в расчет	20,3	4,6									20,3	4,6		
Средний % выборки от общего запаса		13,0										13,0		
Запас, вырубемый за 1 прием		0,6										0,6		
Средний период повторяемости	10													
Ежегодная расчетная лесосека:	2,0													
Корневой		0,1												
Ликвид		0,0												
Деловая		0,0												
Итого мягколиственные														
Всего включено в расчет	221,9	51,9			11,4	3,1	13,1	3,8	50,7	12,1	146,7	32,9		
Средний % выборки от		17,0				32,3		28,9		20,7		12,8		

Показатели	Всего		В том числе по полнотам											
			1		0,9		0,8		0,7		0,6		0,5-0,3	
	га	тыс.м³	га	тыс.м³	га	тыс.м³	га	тыс.м³	га	тыс.м³	га	тыс.м³	га	тыс.м³
1	2	3	4	5	6	7	8	9	10	11	12	13	14	15
общего запаса														
Запас, вырубаемый за 1 прием		8,8				1,0		1,1		2,5		4,2		
Средний период повторяемости	10													
Ежегодная расчетная лесосека:	22,1													
Корневой		0,9												
Ликвид		0,6												
Деловая		0,4												
Всего по всем хозяйствам														
Всего включено в расчет	222,5	52,1			11,4	3,1	13,1	3,8	50,7	12,1	147,3	33,1		
Средний % выборки от общего запаса		16,9				32,3		28,9		20,7		12,7		
Запас, вырубаемый за 1 прием		8,8				1,0		1,1		2,5		4,2		
Средний период повторяемости	10													
Ежегодная расчетная лесосека:	22,2													
Корневой		0,9												
Ликвид		0,6												
Деловая		0,4												
Категория защитных лесов – леса, расположенные в защитных полосах лесов														
Сосна														
Всего включено в расчет	1,8	0,5							0,1	0,0	1,7	0,5		
Средний % выборки от общего запаса		0,0								0,0		0,0		
Запас, вырубаемый за 1 прием		0,0								0,0		0,0		
Средний период повторяемости	10													
Ежегодная расчетная лесосека:	0,2													
Корневой		0,0												
Ликвид		0,0												
Деловая		0,0												
Итого хвойные														
Всего включено в расчет	1,8	0,5							0,1	0,0	1,7	0,5		
Средний % выборки от общего запаса		0,0								0,0		0,0		
Запас, вырубаемый за 1 прием		0,0								0,0		0,0		
Средний период повторяемости	10													
Ежегодная расчетная лесосека:	0,2													
Корневой		0,0												
Ликвид		0,0												
Деловая		0,0												
Береза														
Всего	9,5	2,0					1,9	0,5	1,9	0,4	5,7	1,1		

Показатели	Всего		В том числе по полнотам											
			1		0,9		0,8		0,7		0,6		0,5-0,3	
	га	тыс.м³	га	тыс.м³	га	тыс.м³	га	тыс.м³	га	тыс.м³	га	тыс.м³	га	тыс.м³
1	2	3	4	5	6	7	8	9	10	11	12	13	14	15
период повторяемости														
Ежегодная расчетная лесосека:	122,8													
Корневой		5,8												
Ликвид		3,5												
Деловая		2,2												
Всего по всем хозяйствам														
Всего включено в расчет	1514,2	376,2			34,4	9,0	162,6	44,5	598,0	151,7	719,2	171,0		
Средний % выборки от общего запаса		19,2				28,9		30,6		22,5		12,7		
Запас, вырубемый за 1 прием		72,1				2,6		13,6		34,2		21,7		
Средний период повторяемости	10													
Ежегодная расчетная лесосека:	151,4													
Корневой		7,2												
Ликвид		4,7												
Деловая		3,2												
Категория защитных лесов – противоэрозионные леса														
Береза														
Всего включено в расчет	105,3	24,2					10,6	2,9	49,9	12,1	44,8	9,2		
Средний % выборки от общего запаса		16,5						24,1		19,8		9,8		
Запас, вырубемый за 1 прием		4,0						0,7		2,4		0,9		
Средний период повторяемости	10													
Ежегодная расчетная лесосека:	10,5													
Корневой		0,4												
Ликвид		0,3												
Деловая		0,2												
Осина														
Всего включено в расчет	44,4	11,9					32,5	8,5	11,9	3,4				
Средний % выборки от общего запаса		27,7						30,6		20,6				
Запас, вырубемый за 1 прием		3,3						2,6		0,7				
Средний период повторяемости	10													
Ежегодная расчетная лесосека:	4,4													
Корневой		0,3												
Ликвид		0,2												
Деловая		0,1												
Итого мягколиственные														
Всего включено в расчет	149,7	36,1					43,1	11,4	61,8	15,5	44,8	9,2		
Средний % выборки от общего запаса		20,2						28,9		20,0		9,8		

Показатели	Всего		В том числе по полнотам											
			1		0,9		0,8		0,7		0,6		0,5-0,3	
	га	тыс.м³	га	тыс.м³	га	тыс.м³	га	тыс.м³	га	тыс.м³	га	тыс.м³	га	тыс.м³
1	2	3	4	5	6	7	8	9	10	11	12	13	14	15
Запас, вырубемый за 1 прием		7,3						3,3		3,1		0,9		
Средний период повторяемости	10													
Ежегодная расчетная лесосека:	14,9													
Корневой		0,7												
Ликвид		0,5												
Деловая		0,3												
Всего по всем хозяйствам														
Всего включено в расчет	149,7	36,1					43,1	11,4	61,8	15,5	44,8	9,2		
Средний % выборки от общего запаса		20,2						28,9		20,0		9,8		
Запас, вырубемый за 1 прием		7,3						3,3		3,1		0,9		
Средний период повторяемости	10													
Ежегодная расчетная лесосека:	14,9													
Корневой		0,7												
Ликвид		0,5												
Деловая		0,3												
Целевое назначение лесов – эксплуатационные леса														
Сосна														
Всего включено в расчет	44,1	14,4							41,8	13,8	2,3	0,6		
Средний % выборки от общего запаса		22,9								23,2		16,7		
Запас, вырубемый за 1 прием		3,3								3,2		0,1		
Средний период повторяемости	10													
Ежегодная расчетная лесосека:	4,4													
Корневой		0,3												
Ликвид		0,3												
Деловая		0,2												
Итого хвойные														
Всего включено в расчет	44,1	14,4							41,8	13,8	2,3	0,6		
Средний % выборки от общего запаса		22,9								23,2		16,7		
Запас, вырубемый за 1 прием		3,3								3,2		0,1		
Средний период повторяемости	10													
Ежегодная расчетная лесосека:	4,4													
Корневой		0,3												
Ликвид		0,3												
Деловая		0,2												
Береза														
Всего включено в	63,7	13,3					10,2	2,4	33,0	7,3	20,5	3,6		

Показатели	Всего		В том числе по полнотам											
			1		0,9		0,8		0,7		0,6		0,5-0,3	
	га	тыс.м ³	га	тыс.м ³	га	тыс.м ³	га	тыс.м ³	га	тыс.м ³	га	тыс.м ³	га	тыс.м ³
1	2	3	4	5	6	7	8	9	10	11	12	13	14	15
повторяемости														
Ежегодная расчетная лесосека:	173,2													
Корневой		8,1												
Ликвид		5,0												
Деловая		3,1												
Всего по всем хозяйствам														
Всего включено в расчет	2063,8	508,8			51,3	13,3	243,5	66,2	799,9	204,0	969,1	225,3		
Средний % выборки от общего запаса		19,2				30,1		30,1		22,5		12,4		
Запас, вырубаемый за 1 прием		97,9				4,0		19,9		46,0		28,0		
Средний период повторяемости	10													
Ежегодная расчетная лесосека:	206,5													
Корневой		9,8												
Ликвид		6,5												
Деловая		4,4												

»;

таблицу 2.2 подпункта 2.1.1 изложить в следующей редакции:

**Расчетная лесосека для осуществления сплошных рубок
спелых и перестойных лесных насаждений**

Хозсекция и преобладающая порода	Земли покрытые лесной растительностью	в том числе по группам возраста						Запас спелых и перестойных лесных насаждений, тыс. м ³	Средний запас на 1 га эксплуатационного фонда, м ³	Средний прирост корневой массы, тыс. м ³	возраст рубки	Исчисленные расчетные лесосеки, га				Рекомендуемая к принятию расчетная лесосека					Число лет использования эксплуатационного фонда	Предполагаемый остаток насаждений, га	
		молодняки	средневозрастные		приспевающие	спелые и перестойные						класс возраста	равномерного пользования	2-я возрастная	1-я возрастная	интегральная	площадь, га	запас корневой, тыс. м ³	в ликвиде			приспевающих	спелых и перестойных
			всего	включено в расчет		всего	в том числе перестойные				всего								в том числе деловой	% деловой от ликвиды			
		1	2	3	4	5	6				7	8	9	10	11	12	13	14	15	16		17	18
Сосна	9296,4	4324,9	3486,3	3486,3	892,8	592,4	0,0	151,8	256	39,7	81/5	114,8	82,9	37,1	52,7	37,1	9,5	8,3	6,2	75	15	2139,2	794,0
Итого хвойное	9296,4	4324,9	3486,3	3486,3	892,8	592,4	0,0	151,8				114,8	82,9	37,1	52,7	37,1	9,5	8,3	6,2			2139,2	794,0
Береза	15327,8	3739,2	8041,4	2813,9	1371,1	2176,1	192,2	396,2	182	48,2	61/7	251,3	212,0	177,4	252,4	177,4	32,3	22,6	11,3	50	12	2813,9	1773,2
Осина	2085,0	962,9	275,8	275,8	214,9	631,4	242,3	137,0	217	8,9	41/5	50,9	37,4	42,3	35,9	50,9	11,0	5,5	1,2	22	12	275,8	337,3
Ольха черная	174,3	13,2	73,7	28,9	36,8	50,6	10,6	11,1	219	0,5	61/7	2,9	3,9	4,4	4,1	2,5	0,5	0,4	0,2	50	20	28,9	62,4
Итого мягколиственное	17587,1	4715,3	8390,9	3118,6	1622,8	2858,1	445,1	544,3				305,1	253,3	224,1	292,4	230,8	43,8	28,5	12,7			3118,6	2172,9
Всего	26883,5	9040,2	11877,2	6604,9	2515,6	3450,5	445,1	696,1				419,9	336,2	261,2	345,1	267,9	53,3	36,8	18,9			5257,8	2966,9

»;

таблицу 2.3 подпункта 2.1.2 изложить в следующей редакции:

«Таблица 2.3

**Расчетная лесосека
(ежегодный допустимый объем изъятия древесины)
в средневозрастных, приспевающих, спелых, перестойных
лесных насаждениях при уходе за лесами**

№ п/п	Показатели	Ед. изм.	Виды ухода за лесами		Итого
			прореживания	проходные рубки	
1	2	3	4	5	6
Сосна					
1	Выявленный фонд	га	3774,6	2325,6	6100,2
	по лесоводственным требованиям	тыс. м ³	170,3	124,5	294,8
2	Срок повторяемости	лет	10	15	
3	Ежегодный размер пользования:				
	площадь	га	377,5	155,0	532,5
	выбираемый запас:				
	корневой	тыс. м ³	17,0	8,3	25,3
	ликвидный	"-	14,8	7,2	22,0
	деловой	"-	12,8	6,2	19,0
Ель					
1	Выявленный фонд	га	128,9		128,9
	по лесоводственным требованиям	тыс. м ³	3,6		3,6
2	Срок повторяемости	лет	10		
3	Ежегодный размер пользования:				
	площадь	га	12,9		12,9
	выбираемый запас:				
	корневой	тыс. м ³	0,4		0,4
	ликвидный	"-	0,3		0,3
	деловой	"-	0,3		0,3
ИТОГО хвойные					
1	Выявленный фонд	га	3903,5	2325,6	6229,1
	по лесоводственным требованиям	тыс. м ³	173,9	124,5	298,4
2	Срок повторяемости	лет			
3	Ежегодный размер пользования:				
	площадь	га	390,4	155,0	545,4
	выбираемый запас:				
	корневой	тыс. м ³	17,4	8,3	25,7
	ликвидный	"-	15,1	7,2	22,3
	деловой	"-	13,1	6,2	19,3
Береза					
1	Выявленный фонд	га	1855,5	345,6	2201,1
	по лесоводственным требованиям	тыс. м ³	48,0	14,2	62,2
2	Срок повторяемости	лет	10	10	
3	Ежегодный размер пользования:				
	площадь	га	185,6	34,6	220,2
	выбираемый запас:				
	корневой	тыс. м ³	4,8	1,4	6,2
	ликвидный	"-	3,4	1,0	4,4
	деловой	"-	2,4	0,7	3,1
ИТОГО мягколиственные					
1	Выявленный фонд	га	1855,5	345,6	2201,1
	по лесоводственным требованиям	тыс. м ³	48,0	14,2	62,2
2	Срок повторяемости	лет			
3	Ежегодный размер пользования:				
	площадь	га	185,6	34,6	220,2
	выбираемый запас:				
	корневой	тыс. м ³	4,8	1,4	6,2
	ликвидный	"-	3,4	1,0	4,4
	деловой	"-	2,4	0,7	3,1
Всего					
1	Выявленный фонд	га	5759,0	2671,2	8430,2
	по лесоводственным требованиям	тыс. м ³	221,9	138,7	360,6
2	Срок повторяемости	лет			
3	Ежегодный размер пользования:				
	площадь	га	576,0	189,6	765,6
	выбираемый запас:				

№ п/п	Показатели	Ед. изм.	Виды ухода за лесами		Итого
			прореживания	проходные рубки	
1	2	3	4	5	6
	корневой	тыс. м ³	22,2	9,7	31,9
	ликвидный	"-	18,5	8,2	26,7
	деловой	"-	15,5	6,9	22,4

»;

таблицу 2.4 подпункта 2.1.3 изложить в следующей редакции:

**Расчетная лесосека
(ежегодный допустимый объем изъятия древесины)
при всех видах рубок**

Хозяйства	Ежегодный допустимый объем изъятия древесины														
	При рубке спелых и перестойных насаждений			При рубке лесных насаждений при уходе за лесами			При рубке поврежденных и погибших лесных насаждений			При рубке лесных насаждений на лесных участках, предназначенных для строительства, реконструкции и эксплуатации объектов лесной, лесоперерабатывающей инфраструктуры и объектов, не связанных с созданием лесной инфраструктуры			ВСЕГО		
	Пло- щадь	Запас		Пло- щадь	Запас		Пло- щадь	Запас		Пло- щадь	Запас		Пло- щадь	Запас	
ликвид- ный		дело- вой	ликвид- ный		дело- вой	ликвид- ный		дело- вой	ликвид- ный		дело- вой	ликвид- ный		дело- вой	
Хвойные	70,4	9,8	7,5	545,4	22,3	19,3	132,92	0,51	0,0	0,0	0,0	0,0	615,8	32,1	26,8
Твердолиственные	0,0	0,0	0,0	0,0	0,0	0,0	21,26	0,03	0,0	0,0	0,0	0,0	0,0	0,0	0,0
Мягколиственные	404,0	33,5	15,8	220,2	4,4	3,1	382,74	1,2	0,0	8,0	0,4	0,2	632,2	38,3	19,1
Итого:	474,4	43,3	23,3	765,6	26,7	22,4	536,92	1,74	0,0	8,0	0,4	0,2	1248,0	70,4	45,9

»;

в абзаце втором подпункта 2.1.4 слова «от 22 ноября 2017 г. № 626 (зарегистрирован в Министерстве юстиции Российской Федерации 22 декабря 2017 г., регистрационный № 49381)» заменить словами «от 30 июля 2020 г. № 534 (зарегистрирован в Министерстве юстиции Российской Федерации 18 декабря 2020 г., регистрационный № 61555)»;

в абзаце втором подпункта 2.1.6 слова «от 13 сентября 2016 г. № 474 «Об утверждении Правил заготовки древесины и особенностей заготовки древесины в лесничествах, лесопарках, указанных в статье 23 Лесного кодекса Российской Федерации» (зарегистрирован в Министерстве юстиции Российской Федерации 29 декабря 2016 г., регистрационный № 45041)» заменить словами «от 1 декабря 2020 г. № 993 «Об утверждении Правил заготовки древесины и особенностей заготовки древесины в лесничествах, указанных в статье 23 Лесного кодекса Российской Федерации» (зарегистрирован в Министерстве юстиции Российской Федерации 18 декабря 2020 г., регистрационный № 61553)»;

в подпункте 2.1.10:

в абзаце двадцать шестом слова «от 25 марта 2019 г. № 188 (зарегистрирован в Министерстве юстиции Российской Федерации 14 мая 2019 г., регистрационный № 54614)» заменить словами «от 4 декабря 2020 г. № 1014 (зарегистрирован в Министерстве юстиции Российской Федерации 18 декабря 2020 г., регистрационный № 61556)»;

в абзаце первом подпункта 2.2.1 пункта 2.2 слова «Федерального агентства лесного хозяйства от 24 января 2012 г. № 23 (зарегистрирован в Министерстве юстиции Российской Федерации 28 февраля 2012 г., регистрационный № 23349)» заменить словами «Министерства природных ресурсов и экологии Российской Федерации от 9 ноября 2020 г. № 911 (зарегистрирован в Министерстве юстиции Российской Федерации 7 декабря 2020 г., регистрационный № 61308)»;

в абзаце первом пункта 2.4 слова «Федерального агентства лесного хозяйства от 5 декабря 2011 г. № 511 (зарегистрирован в Министерстве юстиции Российской Федерации 16 апреля 2012 г., регистрационный № 23849)» заменить словами «Министерства природных ресурсов и экологии Российской Федерации от 28 июля 2020 г. № 494 (зарегистрирован в Министерстве юстиции Российской Федерации 14 декабря 2020 г., регистрационный № 61428)»;

в пункте 2.6 слова «от 21 июня 2017 г. № 314 (зарегистрирован в Министерстве юстиции Российской Федерации 24 августа 2017 г., регистрационный № 47937)» заменить словами «от 2 июля 2020 г. № 408 (зарегистрирован в Министерстве юстиции Российской Федерации 30 ноября 2020 г., регистрационный № 61167)»;

в абзаце первом пункта 2.7 слова «Федерального агентства лесного хозяйства от 23 декабря 2011 г. № 548 (зарегистрирован в Министерстве юстиции Российской Федерации 15 марта 2012 г., регистрационный № 23497)» заменить словами «Министерства природных ресурсов и экологии Российской Федерации от 27 июля 2020 г. № 487 (зарегистрирован в Министерстве юстиции Российской Федерации 12 октября 2020 г., регистрационный № 60341)»;

в пункте 2.8 слова «Федерального агентства лесного хозяйства от 21 февраля 2012 г. № 62 (зарегистрирован в Министерстве юстиции Российской Федерации 28 марта 2012 г., регистрационный № 23634)» заменить словами «Министерства природных ресурсов и экологии Российской Федерации от 9 ноября 2020 г. № 908 (зарегистрирован в Министерстве юстиции Российской Федерации 7 декабря 2020 г., регистрационный № 61307)»;

в таблице 2.23 подпункта 2.8.2:

в графе «Площадь, га» позиции «Кошлоушское» цифры «24456,0» заменить цифрами «24322»;

в графе «Площадь, га» позиции «Нововыслинское» цифры «19018,0» заменить цифрами «18998»;

в графе «Площадь, га» позиции «Кармалинское» цифры «13225,0» заменить цифрами «13221»;

в графе «Площадь, га» позиции «Итого» цифры «80504» заменить цифрами «80346»;

в пункте 2.17:

в подпункте 2.17.1:

в абзаце третьем слова «пожаров в лесах, расположенных» заменить словами «лесных пожаров и других ландшафтных (природных) пожаров», слова «(лесных пожаров)» исключить;

в абзаце десятом слова «от 30 июня 2007 г. № 417» заменить словами «от 7 октября 2020 г. № 1614»;

в абзаце двенадцатом слова «, комплекс ежегодно проводимых контролируемых и совершенствующихся мероприятий, в том числе и профилактических, направленных на предупреждение, снижение пожарной опасности, своевременное обнаружение и ликвидацию лесных пожаров (ОСТ 56-103-98)» исключить;

абзац тринадцатый изложить в следующей редакции: «Охрана лесов от пожаров включает в себя выполнение мер пожарной безопасности в лесах и тушение пожаров в лесах.»;

в таблице 2.31 подпункта 2.17.1:

в графе «Нормативы (Оптимальные значения)» позиции «2.9» подпозиции «вокруг торфодобывающих предприятий» изложить в следующей редакции:

«отделить эксплуатационную площадь торфяного месторождения с находящимися на ней сооружениями, постройками, складами и другими объектами от окружающих лесных массивов противопожарным разрывом шириной от 75 до 100 метров (в зависимости от местных условий) с водоподводящим каналом соответствующего проектного размера, расположенным по внутреннему краю разрыва;

произвести вырубку хвойного леса, а также лиственных деревьев высотой более 8 метров и убрать порубочные остатки и валежник со всей площади противопожарного разрыва;

полностью убрать древесную и кустарниковую растительность на противопожарном разрыве со стороны лесного массива на полосе шириной 6 - 8 метров.

На противопожарных разрывах, отделяющих эксплуатационные площади торфяных месторождений от лесных массивов, запрещается укладывать порубочные остатки и другие горючие материалы, включая добытый торф.

После завершения работ по добыче торфа рекультивация земель должна производиться с учетом обеспечения пожарной безопасности на выработанных площадях.»;

таблицу 2.30 подпункта 2.17.1 изложить в следующей редакции:

Распределение площади лесничества по классам природной пожарной опасности

Наименование участкового лесничества	Площадь по классам пожарной опасности, га						Средний класс
	I	II	III	IV	V	итого	
Кошлоушское	2856,9	1428,3	1230,8	15812,8	2993,2	24322,0	3, VI
Березовское	1111,3	397,7	510,5	11193,1	1107,4	14320,0	3, VII
Нововыслинское	4395,4	1747,5	1748,4	10095,5	1011,2	18998,0	3, I
Буинское	2225,4	790,5	730,4	5198,7	540,0	9485,0	3, I
Кармалинское	3207,9	479,1	289,9	8859,1	385,0	13221,0	3, II
Итого	13796,9	4843,1	4510,0	51159,2	6036,8	80346	3, IV

»;

в абзаце первом подпункта 2.17.2 слова «от 20 мая 2017 г. № 607» заменить словами «от 9 декабря 2020 г. № 2047»;

таблицу 2.33 подпункта 2.17.2 изложить в следующей редакции:

«Таблица 2.33

Шкала категорий состояния деревьев

Категория санитарного состояния деревьев	Диагностические признаки по категориям санитарного состояния деревьев	
	хвойные	лиственные
1 - здоровые (без признаков ослабления)	деревья нормального развития, крона густая, нормальной формы (для этой породы, возраста, условий местопроизрастания и сезонного периода), окраска и величина хвои (листвы) нормальные, прирост текущего года нормального размера, повреждения вредителями и поражение болезнями отсутствуют, без механических повреждений ствола, скелетных ветвей, ран и дупел	
2 - ослабленные	деревья с начальными признаками ослабления, крона разреженная, хвоя светло-зеленая, прирост уменьшен, но не более чем наполовину, отдельные ветви засохли, в кроне менее 25 процентов сухих ветвей, возможны признаки местного повреждения ствола и корневых лап, ветвей, допустимо наличие механических повреждений и небольших дупел, не угрожающих их жизни	деревья с начальными признаками ослабления, недостаточно облиственные крона разреженная, листва светло-зеленая, прирост уменьшен, но не более чем наполовину, отдельные ветви засохли, в кроне менее 25 процентов сухих ветвей, единичные водяные побеги, возможны признаки местного повреждения ствола и корневых лап, ветвей, допустимо наличие механических повреждений и небольших дупел, не угрожающих их жизни
3 - сильно ослабленные	деревья в активной стадии повреждения неблагоприятными факторами с явно выраженными признаками ухудшения состояния, крона ажурная, слабо развита, хвоя светло-зеленая, матовая, прирост слабый, менее половины обычного, наличие усыхающих или усохших ветвей, усыхание ветвей до 2/3 кроны, сухих ветвей от 25 до 50 процентов, плодовые тела трутовых грибов или характерные для них дупла, возможны значительные механические повреждения ствола, суховершинность, часто имеются признаки повреждения болезнями и вредителями ствола, корневых лап, ветвей, хвои, в том числе, попытки или местные поселения стволовых вредителей	деревья в активной стадии повреждения неблагоприятными факторами с явно выраженными признаками ухудшения состояния, крона ажурная слабо развита, листва мелкая, светло-зеленая, светлее или желтее обычной, прирост слабый, менее половины обычного, наличие усыхающих или усохших ветвей, усыхание ветвей до 2/3 кроны, сухих ветвей от 25 до 50 процентов, обильные водяные побеги на стволе и ветвях, плодовые тела трутовых грибов или характерные для них дупла, возможны значительные механические повреждения ствола, суховершинность, часто имеются признаки повреждения болезнями и вредителями ствола, корневых лап, ветвей, листвы, в том числе, попытки или местные поселения стволовых вредителей
4 - усыхающие	деревья, поврежденные в сильной степени с максимальной вероятностью их усыхания в текущем вегетационном периоде, крона сильно ажурная, изреженная, хвоя серая, желтоватая или желто-зеленая, прирост очень слабый или отсутствует, хвоя на побеге текущего года не развита, усыхание более 2/3 ветвей, сухих ветвей более 50 процентов, на стволе и ветвях выражены явные признаки заселения стволовыми вредителями (входные отверстия,	деревья, поврежденные в сильной степени с высокой вероятностью их усыхания в текущем или следующем вегетационном периоде, крона сильно ажурная, листва мелкая, редкая, светло-зеленая или желтоватая, прирост очень слабый или отсутствует, усыхание более 2/3 ветвей, сухих ветвей более 50 процентов, на стволе и ветвях возможны признаки заселения стволовыми вредителями (входные отверстия, насечки, сокотечение, буровая мука и опилки,

Категория санитарного состояния деревьев	Диагностические признаки по категориям санитарного состояния деревьев	
	хвойные	лиственные
	насечки, смолотечение, смоляные воронки, буровая мука и опилки, насекомые на коре, под корой и в древесине)	насекомые на коре, под корой и в древесине), обильные водяные побеги, частично усохшие или усыхающие
5 - погибшие	Деревья, полностью утратившие жизнеспособность, в том числе:	
5(а) - свежий сухостой	деревья, усохшие в течение текущего вегетационного периода, хвоя серая, желтая или красно-бурая, кора частично опала, на стволе, ветвях и корневых лапах часто признаки заселения стволовыми вредителями или их вылетные отверстия	деревья, усохшие в течение текущего вегетационного периода, листва увяла или отсутствует, ветви низших порядков сохранились, кора частично опала, на стволе, ветвях и корневых лапах часто признаки заселения стволовыми вредителями или их вылетные отверстия
5(б) - свежий ветровал	деревья, вываленные ветром в текущем году с полностью или частично оборванными корнями, хвоя зеленая, серая, желтая или красно-бурая, кора обычно живая, ствол повален или наклонен с обрывом более 1/3 корней	деревья, вываленные ветром в текущем году с полностью или частично оборванными корнями, листва зеленая, увяла либо не сформировалась, кора обычно живая, ствол повален или наклонен с обрывом более 1/3 корней
5(в) - свежий бурелом	деревья со сломанными ветром стволами в текущем году, хвоя зеленая, серая, желтая или красно-бурая, кора ниже слома обычно живая, ствол сломлен ниже 1/3 протяженности кроны	деревья со сломанными ветром стволами в текущем году, листва зеленая, увяла, либо не сформировалась, кора ниже слома обычно живая, ствол сломлен ниже 1/3 протяженности кроны
5(г) - старый сухостой	деревья, погибшие в предшествующие годы, живая хвоя (листва) отсутствует или сохранилась частично, мелкие веточки и часть ветвей опали, кора разрушена или осыпалась частично или полностью, на стволе и ветвях имеются вылетные отверстия насекомых, стволовые вредители вылетели, в стволе возможно наличие мицелия дереворазрушающих грибов, снаружи - плодовых тел трутовиков	
5(д) - старый ветровал	деревья, вываленные ветром в предшествующие годы, с полностью оборванными корнями, живая хвоя (листва) отсутствует, кора и мелкие веточки осыпались частично или полностью, ствол повален или наклонен с обрывом более 1/3 корней, стволовые вредители вылетели	
5(е) - старый бурелом	деревья со сломанными ветром стволами в предшествующие годы, живая хвоя (листва) отсутствует, кора и мелкие веточки осыпались частично или полностью, ствол сломлен ниже 1/3 протяженности кроны, стволовые вредители выше места слома вылетели, ниже места слома могут присутствовать: живая кора, водяные побеги, вторичная крона, свежие поселения стволовых вредителей	

»;

абзац тринадцатый (Примечание к таблице 2.33) исключить;
таблицу 2.34 подпункта 2.17.2 изложить в следующей редакции:

«Таблица 2.34

Минимальные значения полноты, до которых назначаются выборочные санитарные рубки

Вид использования или категория защитных лесов	Преобладающая порода						
	Ель, пихта	Кедр	Сосна	Лиственница	Дуб	Каштан	Береза и прочие лиственные
Резервные леса							
Нет	0,5	0,3	0,3	0,3	-	-	0,3
Эксплуатационные леса							
Заготовка древесины	0,5	-	0,3	0,3	0,3	-	0,3
Заготовка живицы	-	-	0,3	-	-	-	-
Заготовка и сбор недревесных ресурсов	0,5	0,3	0,3	0,3	0,3	0,3	0,3
Заготовка пищевых лесных ресурсов и сбор лекарственных растений	0,5	0,3	0,3	0,3	0,3	0,3	0,3
Научно-исследовательская и образовательная деятельность	Не лимитируется						
Осуществление рекреационной деятельности	0,5	0,3	0,3	0,3	0,3	0,3	0,3
Эксплуатация лесных плантаций	Не лимитируется						
Прочие виды использования	0,5	0,3	0,3	0,3	0,3	0,3	0,3
Защитные леса							
1. Леса, расположенные в водоохранных зонах	Не лимитируется для дуба, каштана и кедра, для остальных пород 0,3						
2. Леса, выполняющие функции защиты природных и иных объектов:	0,5	0,3	0,3	0,3	0,3	0,3	0,3
а) леса, расположенные в первом и втором поясах зон							

Вид использования или категория защитных лесов	Преобладающая порода						
	Ель, пихта	Кедр	Сосна	Лиственница	Дуб	Каштан	Береза и прочие лиственные
санитарной охраны источников питьевого и хозяйственно-бытового водоснабжения (леса, расположенные в границах соответствующих поясов зон санитарной охраны источников питьевого и хозяйственно-бытового водоснабжения, установленных в соответствии с требованиями законодательства в области обеспечения санитарно-эпидемиологического благополучия населения);							
б) леса, расположенные в защитных полосах лесов (леса, расположенные в границах полос отвода железных дорог и придорожных полос автомобильных дорог, установленных в соответствии с законодательством Российской Федерации о железнодорожном транспорте, законодательством об автомобильных дорогах и о дорожной деятельности);	0,6	0,5	0,5	0,5	0,5	0,5	0,5
в) леса, расположенные в зеленых зонах (леса, расположенные на землях лесного фонда и землях иных категорий, выделяемые в целях обеспечения защиты населения от воздействия неблагоприятных явлений природного и техногенного происхождения, сохранения и восстановления окружающей среды);	0,5	0,3	0,3	0,3	0,3	0,3	0,3
г) леса, расположенные в лесопарковых зонах (леса, расположенные на землях лесного фонда и землях иных категорий, используемые в целях организации отдыха населения, сохранения санитарно-гигиенической, оздоровительной функций и эстетической ценности природных ландшафтов);	0,5	0,3	0,3	0,3	0,3	0,3	0,3
д) горно-санитарные леса (леса, расположенные в границах зон округов санитарной (горно-санитарной) охраны лечебно-оздоровительных местностей и курортов, установленных в соответствии с законодательством Российской Федерации о природных лечебных ресурсах, лечебно-оздоровительных местностях и курортах).	0,5	0,3	0,3	0,3	0,3	0,3	0,3
3. Ценные леса:	0,6	0,5	0,5	0,5	0,5	0,5	0,5
а) государственные защитные лесные полосы (леса линейного типа, искусственно созданные в лесостепных, степных зонах, зонах полупустынь и пустынь, выполняющие климаторегулирующие, почвозащитные, противозерозионные и водорегулирующие функции);							
б) противозерозионные леса (леса, предназначенные для охраны земель от эрозии)	0,3	0,3	0,3	0,3	0,3	0,5	0,3
в) пустынные, полупустынные леса (леса, расположенные в зоне полупустынь и пустынь, выполняющие защитные функции);	Не лимитируется для пустынных, полупустынных и малолесных горных территорий. В остальных случаях - 0,3 для всех пород						
г) леса, имеющие научное или историко-культурное значение (леса, расположенные на землях историко-культурного назначения и в зонах охраны объектов культурного наследия, леса, являющиеся объектами исследований генетических качеств деревьев, кустарников и лиан (генетические резерваты), образцами достижений лесохозяйственной науки и практики, а также уникальные по продуктивности леса);	0,3	0,3	0,3	0,3	0,3	0,3	0,3
д) леса, расположенные в орехово-промысловых зонах (леса, являющиеся сырьевой базой для заготовки кедровых орехов);	Не лимитируется						
е) лесные плодовые насаждения (леса, в составе которых произрастают ценные плодово-ягодные и орехоплодные породы деревьев и кустарников)	Не лимитируется						
ж) ленточные боры (леса, исторически сформировавшиеся в жестких почвенно-климатических условиях среди безлесных степных, полупустынных и пустынных пространств, имеющие важное климаторегулирующее, почвозащитное и водоохранное значение);	-	-	0,2	-	-	-	0,3
з) запретные полосы лесов, расположенные вдоль водных объектов (леса, примыкающие непосредственно к руслу реки или берегу другого водного объекта, а при безлесной пойме - к пойме реки, выполняющие водорегулирующие функции);	0,3	0,3	0,3	0,3	0,3	0,3	0,3
и) нерестоохраняемые полосы лесов (леса, расположенные в границах рыбоохраняемых зон или рыбохозяйственных заповедных зон, установленных в соответствии с законодательством о рыболовстве и сохранении водных биологических ресурсов).	0,5	0,3	0,3	0,3	0,3	0,3	0,3
4. Городские леса	0,3	0,3	0,3	0,3	0,3	0,3	0,3
5. Особо защитные участки лесов	Не лимитируется						

»;
таблицу 2.35 подпункта 2.17.2 изложить в следующей редакции:

«Таблица 2.35

Нормативы и параметры санитарно-оздоровительных мероприятий

№ пп	Показатели	Единица измерения	Рубка погибших и поврежденных лесных насаждений <*>			Уборка не ликвидной древесины	Итого
			всего	в том числе			
				сплошная	выборочная		
1	2	3	4	5	6	7	8
Сосна							
1.	Выявленный фонд по лесоводственным требованиям	га	46,6	5	41,6	65,44	112,04
		тыс. м ³	1,912	0,423	1,489	1,901	3,813
2.	Срок вырубki или уборки	лет	Ежегодно				
3.	Ежегодный допустимый объем изъятия древесины						
4.	Площадь	га	46,6	5	41,6	65,44	112,04
5.	Выбираемый запас						
	корневой	тыс. м ³	1,912	0,423	1,489	1,901	3,813
	ликвидный	тыс. м ³	0,29	0,21	0,08		0,29
	деловой	тыс. м ³					
Ель							
1.	Выявленный фонд по лесоводственным требованиям	га	12,45	6,77	5,68	8,18	20,63
		тыс. м ³	1,137	0,916	0,221	0,283	1,42
2.	Срок вырубki или уборки	лет	Ежегодно				
3.	Ежегодный допустимый объем изъятия древесины						
4.	Площадь	га	12,45	6,77	5,68	8,18	20,63
5.	Выбираемый запас						
	корневой	тыс. м ³	1,137	0,916	0,221	0,283	1,42
	ликвидный	тыс. м ³	0,22	0,2	0,02		0,22
	деловой	тыс. м ³					
Лиственница							
1.	Выявленный фонд по лесоводственным требованиям	га	0,2	0	0,2	0,05	0,25
		тыс. м ³	0,006	0	0,006	0,002	0,008
2.	Срок вырубki или уборки	лет	Ежегодно				
3.	Ежегодный допустимый объем изъятия древесины						
4.	Площадь	га	0,2	0	0,2	0,05	0,25
5.	Выбираемый запас						
	корневой	тыс. м ³	0,006	0	0,006	0,002	0,008
	ликвидный	тыс. м ³	0				0
	деловой	тыс. м ³					
Итого хвойные							
1.	Выявленный фонд по лесоводственным требованиям	га	59,25	11,77	47,48	73,67	132,92
		тыс. м ³	3,055	1,339	1,716	2,186	5,241
2.	Срок вырубki или уборки	лет	Ежегодно				
3.	Ежегодный допустимый объем изъятия древесины						
4.	Площадь	га	59,25	11,77	47,48	73,67	132,92
5.	Выбираемый запас						
	корневой	тыс. м ³	3,055	1,339	1,716	2,186	5,241
	ликвидный	тыс. м ³	0,51	0,41	0,1	0	0,51
	деловой	тыс. м ³					
Дуб							
1.	Выявленный фонд по лесоводственным требованиям	га	1	0	1	20,05	21,5
		тыс. м ³	0,03	0	0,03	0,31	0,34
2.	Срок вырубki или уборки	лет	Ежегодно				
3.	Ежегодный допустимый объем изъятия древесины						
4.	Площадь	га	1	0	1	20,05	21,05
5.	Выбираемый запас						
	корневой	тыс. м ³	0,03	0	0,03	0,31	0,34
	ликвидный	тыс. м ³	0,03		0,03		0,03
	деловой	тыс. м ³					
Клен							
1.	Выявленный фонд по лесоводственным требованиям	га	0	0	0	0,21	0,21
		тыс. м ³	0	0	0	0,005	0,005
2.	Срок вырубki или уборки	лет	Ежегодно				
3.	Ежегодный допустимый объем изъятия древесины						
4.	Площадь	га	0	0	0	0,21	0,21
5.	Выбираемый запас						
	корневой	тыс. м ³	0	0	0	0,005	0,005
	ликвидный	тыс. м ³	0				0
	деловой	тыс. м ³					
Итого твердолиственных							

№ пп	Показатели	Единица измерения	Рубка погибших и поврежденных лесных насаждений <*>			Уборка не ликвидной древесины	Итого
			всего	в том числе			
				сплошная	выборочная		
1	2	3	4	5	6	7	8
1.	Выявленный фонд по лесоводственным требованиям	га	1	0	3	20,26	21,26
		тыс. м ³	0,09	0	0,09	0,315	0,345
2.	Срок вырубki или уборки	лет	Ежегодно				
3.	Ежегодный допустимый объем изъятия древесины						
4.	Площадь	га	1	0	1	20,26	21,26
5.	Выбираемый запас						
	корневой	тыс. м ³	0,03	0	0,03	0,315	0,345
	ликвидный	тыс. м ³	0,03	0	0,03	0	0,03
	деловой	тыс. м ³					
Береза							
1.	Выявленный фонд по лесоводственным требованиям	га	58,94	22,93	36,01	209,24	268,18
		тыс. м ³	3,35	1,817	1,533	5,049	8,399
2.	Срок вырубki или уборки	лет	Ежегодно				
3.	Ежегодный допустимый объем изъятия древесины						
4.	Площадь	га	58,94	22,93	36,01	209,24	268,18
5.	Выбираемый запас						
	корневой	тыс. м ³	3,35	1,817	1,533	5,049	8,399
	ликвидный	тыс. м ³	0,52	0,37	0,15		0,52
	деловой	тыс. м ³					
Липа							
1.	Выявленный фонд по лесоводственным требованиям	га	9,1	0,23	8,87	70,11	79,21
		тыс. м ³	0,365	0,007	0,358	1,679	2,044
2.	Срок вырубki или уборки	лет	Ежегодно				
3.	Ежегодный допустимый объем изъятия древесины						
4.	Площадь	га	9,1	0,23	8,87	70,11	79,21
5.	Выбираемый запас						
	корневой	тыс. м ³	0,365	0,007	0,358	1,679	2,044
	ликвидный	тыс. м ³	0,23		0,23		0,23
	деловой	тыс. м ³					
Осина							
1.	Выявленный фонд по лесоводственным требованиям	га	11,59	4,66	69,3	21,65	33,24
		тыс. м ³	0,687	0,369	0,318	0,77	1,457
2.	Срок вырубki или уборки	лет	Ежегодно				
3.	Ежегодный допустимый объем изъятия древесины						
4.	Площадь	га	11,59	4,66	6,93	21,65	33,24
5.	Выбираемый запас						
	корневой	тыс. м ³	0,687	0,369	0,318	0,77	1,457
	ликвидный	тыс. м ³	0,45	0,17	0,28		0,45
	деловой	тыс. м ³					
Ольха черная							
1.	Выявленный фонд по лесоводственным требованиям	га	0,25	0	0,25	1,86	2,11
		тыс. м ³	0,008	0	0,008	0,068	0,076
2.	Срок вырубki или уборки	лет	Ежегодно				
3.	Ежегодный допустимый объем изъятия древесины						
4.	Площадь	га	0,25	0	0,25	1,86	2,11
5.	Выбираемый запас						
	корневой	тыс. м ³	0,008	0	0,008	0,068	0,076
	ликвидный	тыс. м ³	0				0
	деловой	тыс. м ³					
Тополь							
1.	Выявленный фонд по лесоводственным требованиям	га	0,1	0	0,1	0,06	0,16
		тыс. м ³	0,004	0	0,004	0,06	0,16
2.	Срок вырубki или уборки	лет	Ежегодно				
3.	Ежегодный допустимый объем изъятия древесины						
4.	Площадь	га	0,1	0	0,1	0,06	0,16
5.	Выбираемый запас						
	корневой	тыс. м ³	0,004	0	0,004	0,004	0,008
	ликвидный	тыс. м ³	0				0
	деловой	тыс. м ³					
Итого мягколиственных							
1.	Выявленный фонд по лесоводственным требованиям	га	79,88	27,82	52,06	302,86	382,74
		тыс. м ³	4,41	2,193	2,217	7,566	11,976
2.	Срок вырубki или уборки	лет	Ежегодно				
3.	Ежегодный допустимый объем изъятия древесины						
4.	Площадь	га	79,88	27,82	52,06	302,86	382,74
5.	Выбираемый запас						
	корневой	тыс. м ³	4,41	2,193	2,217	7,566	11,976
	ликвидный	тыс. м ³	1,2	0,54	0,66	0	1,2
	деловой	тыс. м ³					

№ пп	Показатели	Единица измерения	Рубка погибших и поврежденных лесных насаждений <*>			Уборка не ликвидной древесины	Итого
			всего	в том числе			
				сплошная	выборочная		
1	2	3	4	5	6	7	8
Всего по лесничеству							
1.	Выявленный фонд по лесоводственным требованиям	га	140,13	39,59	100,54	396,79	536,92
		тыс. м ³	7,495	3,5	0,79	10,67	17,562
2.	Срок вырубki или уборки	лет	ежегодно				
3.	Ежегодный допустимый объем изъятия древесины						
4.	Площадь	га	140,13	39,59	100,54	396,79	536,92
5.	Выбираемый запас						
	корневой	тыс. м ³	7,495	3,532	3,963	10,067	17,562
	ликвидный	тыс. м ³	1,74	0,95	0,79	0	1,74
	деловой	тыс. м ³					

<*> Вышеуказанные объемы санитарно-озоровительных мероприятий недействительны без проведения лесопатологического обследования, т.е. только после проведения лесопатологического обследования и составления соответствующих актов можно осуществлять санитарную рубку лесных насаждений.»

в главе 3:

в пункте 3.1:

абзац девятый изложить в следующей редакции:

«ценные леса (противоэрозионные леса (леса, предназначенные для охраны земель от эрозии); запретные полосы лесов, расположенные вдоль водных объектов (леса, примыкающие непосредственно к руслу реки или берегу другого водного объекта, а при безлесной пойме - к пойме реки, выполняющие водорегулирующие функции),»

дополнить абзацем десятым следующего содержания:

«леса, расположенные в водоохраных зонах.»;

абзацы десятый – двенадцатый считать абзацами одиннадцатым – тринадцатым;

в таблице 3.1

в графе «Ограничения использования лесов» позиции «2. Леса, расположенные в водоохраных зонах»:

абзац седьмой изложить в следующей редакции:

«хранение пестицидов и агрохимикатов (за исключением хранения агрохимикатов в специализированных хранилищах на территориях морских портов за пределами границ прибрежных защитных полос), применение пестицидов и агрохимикатов;»;

дополнить абзацем следующего содержания:

«разведка и добыча общераспространенных полезных ископаемых (за исключением случаев, если разведка и добыча общераспространенных полезных ископаемых осуществляются пользователями недр, осуществляющими разведку и добычу иных видов полезных ископаемых, в границах предоставленных им в соответствии с законодательством Российской Федерации о недрах горных отводов и (или) геологических отводов на основании утвержденного технического проекта в соответствии со статьей 19.1 Закона Российской Федерации от 21 февраля 1992 г. № 2395-1 «О недрах»).»;

таблицу 3.2 пункта 3.2 изложить в следующей редакции:

«Таблица 3.2

Ограничения по видам особо защитных участков леса

№ пп	Виды особо защитных участков леса	Ограничения использования лесов
------	-----------------------------------	---------------------------------

1	Берегозащитные участки лесов	<p>На особо защитных участках лесов запрещаются:</p> <p>1) проведение сплошных рубок лесных насаждений, за исключением случаев, предусмотренных частью 5.1 статьи 21 Лесного кодекса Российской Федерации, и случаев, если выборочные рубки не обеспечивают замену лесных насаждений, утрачивающих свои средообразующие, водоохранные, санитарно-гигиенические, оздоровительные и иные полезные функции, на лесные насаждения, обеспечивающие сохранение целевого назначения защитных лесов и выполняемых ими полезных функций;</p> <p>2) ведение сельского хозяйства, за исключением сенокосения и пчеловодства;</p> <p>3) строительство и эксплуатация объектов капитального строительства, за исключением линейных объектов и гидротехнических сооружений.</p> <p>4) осуществление деятельности, несовместимой с их целевым назначением и полезными функциями.</p> <p>На особо защитных участках лесов проведение выборочных рубок допускается только в целях вырубki погибших и поврежденных лесных насаждений.</p>
2	Испытательные лесные культуры	
3	Лесосеменные плантации	
4	Маточные плантации	
5	Медоносные участки лесов	
6	Небольшие участки лесов, расположенные среди безлесных пространств	
7	Опушки лесов, граничащие с безлесными пространствами	
8	Участки леса с наличием плюсовых деревьев	
9	Постоянные лесосеменные участки	
10	Почвозащитные участки лесов, расположенные вдоль склонов оврагов	
11	Участки лесов вокруг глухариних токов	
12	Полосы лесов по берегам рек или иных водных объектов, заселенных бобрами	
13	Участки лесов вокруг сельских населенных пунктов и садовых товариществ	

»;

таблицу 3.3 пункта 3.3 изложить в следующей редакции:

«Таблица 3.3

Ограничения по видам использования лесов

Виды использования лесов	Ограничения
1	2
Заготовка древесины	<p>При заготовке древесины:</p> <p>а) не допускается использование русел рек и ручьев в качестве трасс волоков и лесных дорог;</p> <p>б) не допускается повреждение лесных насаждений, растительного покрова и почв, захламление лесов промышленными и иными отходами за пределами лесосеки на смежных с ними 50-метровых полосах;</p> <p>в) не допускается повреждение дорог, мостов, просек,</p>

	<p>осушительной сети, дорожных, гидромелиоративных и других сооружений, русел рек и ручьев;</p> <p>г) запрещается оставление завалов (включая срубленные и оставленные на лесосеке деревья) и срубленных зависших деревьев, повреждение или уничтожение подроста, подлежащего сохранению;</p> <p>д) запрещается уничтожение или повреждение граничных, квартальных, лесосечных и других столбов и знаков;</p> <p>е) запрещается рубка и повреждение деревьев, не предназначенных для рубки и подлежащих сохранению в соответствии с настоящими Правилами и лесным законодательством Российской Федерации, в том числе источников обсеменения и плюсовых деревьев;</p> <p>ж) не допускается заготовка древесины по истечении разрешенного срока (включая предоставление отсрочки), а также заготовка древесины после приостановления или прекращения права пользования лесным участком;</p> <p>з) не допускается оставление не вывезенной в установленный срок (включая предоставление отсрочки) древесины на лесосеке;</p> <p>и) не допускается вывозка, трелевка (транспортировка) древесины в места, не предусмотренные проектом освоения лесов или технологической картой лесосечных работ;</p> <p>к) не допускается невыполнение или несвоевременное выполнение работ по очистке лесосеки от порубочных остатков (остатков древесины, образующихся на лесосеке при валке и трелевке (транспортировке) деревьев, а также при очистке стволов от сучьев, включающих вершинные части срубленных деревьев, откомлевки, сучья, хворост);</p> <p>л) не допускается уничтожение верхнего плодородного слоя почвы вне волоков и погрузочных площадок</p>
<p>Заготовка живицы</p>	<p>Не допускается проведение подсочки:</p> <p>лесных насаждений в очагах вредных организмов до их ликвидации;</p> <p>лесных насаждений, поврежденных и ослабленных вследствие воздействия лесных пожаров, вредных организмов и других негативных факторов;</p> <p>лесных насаждений в лесах, где в соответствии с законодательством Российской Федерации не допускается проведение сплошных или выборочных рубок спелых и перестойных лесных насаждений в целях заготовки древесины;</p> <p>лесных насаждений, расположенных на постоянных лесосеменных участках, лесосеменных плантациях, в генетических резерватах, а также плюсовых деревьев, семенников, семенных куртин и полос.</p> <p>Запрещается прикрепление приемников для сбора живицы к стволам деревьев металлическими предметами</p>
<p>Заготовка и сбор недревесных лесных ресурсов</p>	<p>Заготовка и сбор недревесных лесных ресурсов могут ограничиваться в соответствии со статьей 27 Лесного кодекса Российской Федерации.</p>

	<p>Заготовка пневого осмола не допускается в противоэрозионных лесах, на берегозащитных, почвозащитных участках лесов, расположенных вдоль водных объектов, склонов оврагов, в лесах научного или исторического значения, а также в молодняках с полнотой 0,8 - 1,0 и несомкнувшихся лесных культурах.</p> <p>Запрещается рубка деревьев для заготовки бересты.</p> <p>Заготовка коры деревьев и кустарников не допускается, если эта деятельность ведет к снижению качества заготовленной лесопроductии.</p> <p>При заготовке хвороста не допускается спил деревьев и кустарников, их вершин, сучьев и ветвей.</p> <p>Не допускается обрубка сучьев и вершин с сырорастущих деревьев. Заготовка хвороста осуществляется в течение всего года.</p> <p>Запрещается сбор подстилки в лесах, выполняющих функции защиты природных и иных объектов, в лесах, расположенных в водоохраных зонах, в ценных лесах.</p> <p>Заготовка веников, ветвей и кустарников для метел и плетения не допускается при проведении опытных и экспериментальных рубок, отбора модельных деревьев на постоянных пробных площадях в лесах, переданных для осуществления научно-исследовательской деятельности, образовательной деятельности.</p> <p>Заготовка древесной зелени не допускается при проведении опытных и экспериментальных рубок, отбора модельных деревьев на постоянных пробных площадях в лесах, переданных для осуществления научно-исследовательской деятельности, образовательной деятельности.</p>
<p>Заготовка пищевых лесных ресурсов и сбор лекарственных растений</p>	<p>Граждане, юридические лица, которым предоставлено право использования лесов для заготовки пищевых лесных ресурсов и сбора лекарственных растений, должны применять способы и технологии, исключающие истощение имеющихся ресурсов.</p> <p>Заготовка пищевых лесных ресурсов и сбор лекарственных растений могут ограничиваться в соответствии со статьей 27 Лесного кодекса Российской Федерации.</p> <p>В районах, загрязненных радиоактивными веществами, заготовка пищевых лесных ресурсов и сбор лекарственных растений могут быть ограничены или запрещены в порядке, установленном законодательством Российской Федерации.</p> <p>Гражданам запрещается осуществлять заготовку и сбор грибов и дикорастущих растений, виды которых занесены в Красную книгу Российской Федерации и Красную книгу Чувашской Республики, а также грибов и дикорастущих растений, которые признаются наркотическими средствами в соответствии с Федеральным законом от 8 января 1998 г. № 3-ФЗ «О наркотических средствах и психотропных веществах».</p> <p>Запрещается рубка плодоносящих деревьев и обрезка ветвей для заготовки плодов.</p> <p>Заготовка других видов пищевых ресурсов должна вестись</p>

	<p>способами, не ухудшающими состояние их зарослей. Запрещается вырывать растения с корнями, повреждать листья (вайи) и корневища.</p> <p>Запрещается рубка деревьев и кустарников, а также применение способов, приводящих к повреждению деревьев и кустарников при заготовке орехов.</p>
<p>Осуществление видов деятельности в сфере охотничьего хозяйства</p>	<p>Юридические лица, индивидуальные предприниматели используют леса для осуществления видов деятельности в сфере охотничьего хозяйства на основании охотхозяйственных соглашений с предоставлением или без предоставления лесных участков.</p> <p>Использование лесов для осуществления видов деятельности в сфере охотничьего хозяйства без предоставления лесных участков допускается, если осуществление указанных видов деятельности не влечет за собой проведение рубок лесных насаждений или создание объектов охотничьей инфраструктуры.</p> <p>На лесных участках, предоставленных для осуществления видов деятельности в сфере охотничьего хозяйства, допускается создание объектов охотничьей инфраструктуры, являющихся некапитальными строениями, сооружениями, в том числе ограждений.</p> <p>Лица, использующие леса с предоставлением лесных участков для осуществления видов деятельности в сфере охотничьего хозяйства, обязаны:</p> <ul style="list-style-type: none"> - использовать лесной участок по целевому назначению в соответствии с Лесным кодексом Российской Федерации, иными нормативными правовыми актами Российской Федерации, лесохозяйственным регламентом, проектом освоения лесов и договором аренды лесного участка; - вносить арендную плату за использование лесного участка в размерах и сроки, которые установлены договором аренды лесного участка; - составлять проект освоения лесов в соответствии с частью 1 статьи 88 Лесного кодекса Российской Федерации; - подавать ежегодно лесную декларацию в соответствии с частью 2 статьи 26 Лесного кодекса Российской Федерации; <p>представлять сведения, предусмотренные частью 1 статьи 49, частью 1 статьи 60, частью 1 статьи 60.11, частью 1 статьи 66 Лесного кодекса Российской Федерации;</p> <ul style="list-style-type: none"> - осуществлять предусмотренные частью 2 статьи 53.1 Лесного кодекса Российской Федерации меры противопожарного обустройства лесов на лесном участке, предоставленном для осуществления видов деятельности в сфере охотничьего хозяйства; - осуществлять предусмотренные частью 1 статьи 60.7 Лесного кодекса Российской Федерации мероприятия по предупреждению распространения вредных организмов; - приводить лесной участок, предоставленный для осуществления

	<p>видов деятельности в сфере охотничьего хозяйства, в прежнее состояние, пригодное для использования по целевому назначению, в случае повреждения или уничтожения по вине лица, использующего леса для осуществления видов деятельности в сфере охотничьего хозяйства, верхнего плодородного слоя почвы, искусственных или естественных водотоков, рек, ручьев;</p> <ul style="list-style-type: none"> - при прекращении договора аренды лесного участка передать лесной участок арендодателю в состоянии, предусмотренном договором аренды лесного участка; - выполнять иные обязанности, предусмотренные лесным законодательством, законодательством в области охоты и сохранения охотничьих ресурсов, охотхозяйственным соглашением и договором аренды лесного участка.
<p>Ведение сельского хозяйства</p>	<p>В лесах, расположенных в водоохранных зонах, запрещается ведение сельского хозяйства, за исключением сенокосения и пчеловодства.</p> <p>Выпас сельскохозяйственных животных не допускается на землях, занятых лесными культурами, естественными молодняками ценных древесных пород, насаждениями с развитым жизнеспособным подростом, селекционно-лесосеменных, сосновых, елово-пихтовых, ивовых, твердолиственных, орехоплодных плантаций, с проектируемыми мероприятиями по содействию естественному лесовосстановлению и лесовосстановлению хвойными и твердолиственными породами, с легкоразмываемыми и развеиваемыми почвами.</p> <p>Ведение сельского хозяйства запрещается в лесах, расположенных в лесопарковых зонах,.</p> <p>Ведение сельского хозяйства запрещается в лесах, расположенных в зеленых зонах, за исключением сенокосения и пчеловодства (без возведения изгородей в указанных целях).</p> <p>На заповедных лесных участках запрещается ведение сельского хозяйства.</p> <p>На особо защитных участках лесов запрещается ведение сельского хозяйства, за исключением сенокосения и пчеловодства.</p> <p>В целях использования лесов для ведения сельского хозяйства запрещается использовать земли лесного фонда, занятые лесными культурами, естественными молодняками ценных древесных пород, селекционно-лесосеменных, сосновых, елово-пихтовых, ивовых, твердолиственных, ореховых плантаций, с проектируемыми мероприятиями по содействию естественному лесовосстановлению и лесовосстановлению хвойными и твердолиственными породами, с легкоразмываемыми и развеиваемыми почвами.</p> <p>Использование лесов для ведения сельского хозяйства может ограничиваться в случаях, предусмотренных частью 2 статьи 27 Лесного кодекса Российской Федерации</p>
<p>Осуществление</p>	<p>Использование лесов для ведения сельского хозяйства может</p>

рыболовства, за исключением любительского рыболовства	ограничиваться в случаях, предусмотренных частью 2 статьи 27 Лесного кодекса Российской Федерации
Осуществление научно-исследовательской деятельности, образовательной деятельности	<p>При осуществлении использования лесов для научно-исследовательской деятельности, образовательной деятельности не допускается:</p> <ul style="list-style-type: none"> - повреждение лесных насаждений, растительного покрова и почв за пределами предоставленного лесного участка; - захламление предоставленного лесного участка и территории за его пределами строительным и бытовым мусором, отходами древесины, иными видами отходов; - загрязнение площади предоставленного лесного участка и территории за его пределами химическими и радиоактивными веществами. <p>Государственные учреждения, муниципальные учреждения, другие научные организации, образовательные организации, использующие леса для научно-исследовательской и образовательной деятельности, обязаны:</p> <ul style="list-style-type: none"> - осуществлять использование лесов и выполнение мероприятий по охране, защите, воспроизводству лесов в соответствии с проектом освоения лесов; соблюдать условия договора аренды лесного участка; - осуществлять использование лесов способами и технологиями, предотвращающими возникновение эрозии почв, исключая или ограничивающими негативное воздействие на последующее воспроизводство лесов, а также на состояние водных и других природных объектов. <p>На участках с нарушенным почвенным покровом при угрозе развития эрозии почвы должна проводиться рекультивация земель с посевом трав и (или) посадкой деревьев и кустарников на склонах.</p> <p>При осуществлении экспериментальных работ по использованию, охране, защите, воспроизводству лесов, в том числе проведении рубок лесных насаждений, на предоставленном для научно-исследовательской деятельности, образовательной деятельности лесном участке допускается отклонение от требований лесохозяйственного регламента лесничества при условии, что такие отклонения установлены проектом освоения лесов.</p>
Осуществление рекреационной деятельности	<p>На лесных участках, предоставленных для осуществления рекреационной деятельности, подлежат сохранению природные ландшафты, объекты животного мира, растительного мира, водные объекты.</p> <p>Леса для осуществления рекреационной деятельности используются способами, не наносящими вреда окружающей среде и здоровью человека</p> <p>Использование лесов для осуществления рекреационной</p>

	<p>деятельности в случае невозможности соблюдения охраны редких и находящихся под угрозой исчезновения деревьев, кустарников, лиан, иных лесных растений, занесенных в Красную книгу Российской Федерации или Красную книгу субъекта Российской Федерации, не допускается.</p> <p>Лица, использующие леса для осуществления рекреационной деятельности, имеют право возводить некапитальные строения, сооружения (строения, сооружения, которые не имеют прочной связи с землей и конструктивные характеристики которых позволяют осуществить их перемещение и (или) демонтаж и последующую сборку без несоразмерного ущерба назначению и без изменения основных характеристик строений, сооружений, в том числе киосков, навесов и других подобных строений, сооружений) на лесных участках и осуществлять их благоустройство. Некапитальные строения, сооружения для осуществления рекреационной деятельности должны создаваться преимущественно из деревянных конструкций.</p> <p>Лица, использующие леса для осуществления рекреационной деятельности, обязаны:</p> <ul style="list-style-type: none"> - соблюдать условия договора аренды лесного участка, решения органа государственной власти, органа местного самоуправления, уполномоченного в соответствии со статьями 81 - 84 Лесного кодекса, о предоставлении лесного участка в постоянное (бессрочное) пользование; - осуществлять использование лесов для рекреационной деятельности способами и технологиями, предотвращающими возникновение эрозии почв, исключаящими или ограничивающими негативное воздействие на последующее воспроизводство лесов, а также на состояние водных и других природных объектов.
Создание лесных плантаций и их эксплуатация	<p>На лесных плантациях проведение рубок лесных насаждений и осуществление подсочки лесных насаждений допускаются без ограничений.</p> <p>Использование лесов, расположенных в водоохраных зонах, лесов, выполняющих функции защиты природных и иных объектов, ценных лесов и лесов, расположенных на особо защитных участках лесов, в целях создания лесных плантаций не допускается</p>
Выращивание лесных плодовых, ягодных, декоративных растений, лекарственных растений	<p>Использование лесов для выращивания лесных плодовых, ягодных, декоративных растений, лекарственных растений может ограничиваться или запрещаться в соответствии со статьей 27 Лесного кодекса Российской Федерации.</p> <p>На лесных участках, используемых для выращивания лесных плодовых, ягодных, декоративных растений, лекарственных растений, химические и биологические препараты применяются в соответствии с Федеральным законом от 19 июля 1997 г. № 109-ФЗ «О безопасном обращении с пестицидами и агрохимикатами».</p> <p>Лица, арендующие лесные участки для выращивания лесных</p>

	<p>плодовых, ягодных, декоративных растений, лекарственных растений, обязаны:</p> <ul style="list-style-type: none"> - осуществлять использование лесов способами и технологиями, предотвращающими возникновение эрозии почв, исключая негативное воздействие на последующее воспроизводство лесов, а также на состояние природных объектов; - соблюдать правила пожарной безопасности в лесах и правила санитарной безопасности в лесах.
<p>Выращивание посадочного материала лесных растений (саженцев, сеянцев)</p>	<p>Для выращивания посадочного материала лесных растений (саженцев, сеянцев) не допускается применение нерайонированных семян лесных растений, а также семян лесных растений, посевные и иные качества которых не проверены.</p> <p>Использование лесов для выращивания посадочного материала лесных растений (саженцев, сеянцев) в случае невозможности соблюдения охраны редких и находящихся под угрозой исчезновения деревьев, кустарников, лиан, иных лесных растений, занесенных в Красную книгу Российской Федерации или Красную книгу субъекта Российской Федерации, не допускается.</p> <p>Лица, использующие леса для выращивания посадочного материала лесных растений (саженцев, сеянцев), обязаны:</p> <ul style="list-style-type: none"> - осуществлять использование лесов для выращивания посадочного материала лесных растений (саженцев, сеянцев) способами и технологиями, предотвращающими возникновение эрозии почв, исключая или ограничивающими негативное воздействие на последующее воспроизводство лесов, а также на состояние водных и других природных объектов; - соблюдать правила пожарной безопасности в лесах <8> и правила санитарной безопасности в лесах.
<p>Осуществление геологического изучения недр, разведка и добыча полезных ископаемых</p>	<p>Допускается использование расположенных в зеленых зонах лесных участков для разработки месторождений полезных ископаемых, в отношении которых лицензии на пользование недрами получены до дня введения в действие Лесного кодекса Российской Федерации, на срок, не превышающий срока действия таких лицензий (статья 8.2 Федерального закона от 4 декабря 2006 г. № 201-ФЗ «О введении в действие Лесного кодекса Российской Федерации»).</p> <p>В лесах, расположенных в лесопарковых зонах, в зеленых зонах, в городских лесах и на заповедных лесных участках, запрещается разведка и добыча полезных ископаемых, за исключением случаев, предусмотренных Лесным кодексом Российской Федерации или другими федеральными законами.</p> <p>При осуществлении использования лесов в целях осуществления геологического изучения недр, разведки и добычи полезных ископаемых не допускается:</p> <ul style="list-style-type: none"> - валка деревьев и расчистка от древесной растительности с помощью бульдозеров, захламление порубочными остатками

приграничных полос и опушек, повреждение стволов и скелетных корней опушечных деревьев, оставление (хранение) свежесрубленной древесины в лесу в летний период без принятия мер по предохранению ее от заселения стволовыми вредителями в соответствии с Правилами санитарной безопасности в лесах, утвержденными в порядке, установленном Лесным кодексом Российской Федерации;

- затопление и длительное подтопление лесных насаждений;
- повреждение лесных насаждений, растительного покрова и почв за пределами земель, на которых осуществляется использование лесов;
- захламление лесов отходами производства и потребления;
- загрязнение площади земель, на которых осуществляется использование лесов и территории за ее пределами, химическими и радиоактивными веществами;
- проезд транспортных средств и иных механизмов по произвольным, неустановленным маршрутам, в том числе за пределами земель, на которых осуществляется использование лесов.

Лица, осуществляющие использование лесов в целях осуществления геологического изучения недр, разведки и добычи полезных ископаемых, обеспечивают:

- а) регулярное проведение очистки используемых лесов и примыкающих опушек леса, искусственных и естественных водотоков от захламления отходами производства и потребления;
- б) восстановление нарушенных производственной деятельностью лесных дорог, осушительных канав, дренажных систем, мостов, других гидромелиоративных сооружений, квартальных столбов, квартальных просек, аншлагов, элементов благоустройства территории лесов;
- в) консервацию или ликвидацию объектов, связанных с осуществлением геологического изучения недр, разведки и добычи полезных ископаемых, по истечении сроков выполнения соответствующих работ и рекультивацию земель, которые использовались для строительства, реконструкции и (или) эксплуатации указанных объектов, не связанных с созданием лесной инфраструктуры, в соответствии с законодательством Российской Федерации;
- г) принятие необходимых мер по устранению аварийных ситуаций, а также ликвидации их последствий, возникших по вине указанных лиц;
- д) активное использование земель, занятых квартальными просеками, лесными дорогами, и других, не покрытых лесом земель в целях планирования и проведения сейсморазведочных работ, в том числе перебазировки подвижного состава и грузов.

Земли, нарушенные или загрязненные при использовании лесов в целях осуществления геологического изучения недр, разведки и добычи полезных ископаемых, подлежат рекультивации после завершения работ в соответствии с проектом рекультивации, а объекты, связанные с геологическим изучением, разведкой и

	<p>добычей полезных ископаемых, подлежат консервации или ликвидации в соответствии с законодательством о недрах.</p> <p>Лица, использующие леса с предоставлением лесного участка, без предоставления лесного участка с установлением сервитута, в целях осуществления геологического изучения недр, разведки и добычи полезных ископаемых обязаны:</p> <ul style="list-style-type: none"> - осуществлять меры противопожарного обустройства лесов на предоставленном лесном участке; - осуществлять мероприятия по предупреждению распространения вредных организмов; - осуществлять предусмотренные частью 1 статьи 63.1 Лесного кодекса Российской Федерации мероприятия не позднее чем через один год после рубки лесных насаждений в соответствии с проектом лесовосстановления или проектом лесоразведения в соответствии с Правилами выполнения работ по лесовосстановлению или лесоразведению лицами, использующими леса в соответствии со статьями 43 - 46 Лесного кодекса Российской Федерации, и лицами, обратившимися с ходатайством или заявлением об изменении целевого назначения лесного участка, утвержденными постановлением Правительства Российской Федерации от 7 мая 2019 г. № 566.
<p>Строительство и эксплуатация водохранилищ и иных искусственных водных объектов, а также гидротехнических сооружений, морских портов, морских терминалов, речных портов, причалов</p>	<p>использование лесов для строительства и эксплуатации водохранилищ и иных искусственных водных объектов, а также гидротехнических сооружений, морских портов, причалов, осуществляется в соответствии с водным законодательством</p>
<p>Строительство, реконструкция, эксплуатация линейных объектов</p>	<p>Осуществление строительства, реконструкции и эксплуатации линейных объектов должно исключать развитие эрозионных процессов на занятой и прилегающей территории.</p> <p>При использовании лесов в целях строительства, реконструкции и эксплуатации автомобильных и железных дорог исключаются случаи, вызывающие нарушение поверхностного и внутрипочвенного стока вод, затопление или заболачивание лесных участков вдоль дорог.</p> <p>При использовании лесов в целях строительства, реконструкции и эксплуатации линейных объектов не допускается:</p>

- повреждение лесных насаждений, растительного покрова и почв за пределами земель, на которых осуществляется использование лесов, и охранной зоны линейных объектов;
- захламление территорий, прилегающих к землям, на которых осуществляется использование лесов, строительным и бытовым мусором, отходами древесины;
- загрязнение земель, на которых осуществляется использование лесов, и территорий, прилегающих к землям, на которых осуществляется использование лесов, химическими и радиоактивными веществами;
- проезд транспортных средств, механизмов по произвольным, неустановленным маршрутам.

При использовании лесов, расположенных на землях лесного фонда, для размещения объектов, связанных со строительством, реконструкцией, эксплуатацией линейных объектов, должны использоваться нелесные земли, а при отсутствии таких земель - земли, предназначенные для лесовосстановления (вырубки, гари, редины, пустыри, прогалины и другие), а также площади, на которых произрастают низкополнотные и наименее ценные лесные насаждения.

В целях размещения объектов, связанных со строительством или реконструкцией линейных объектов, в лесах, расположенных на землях, не относящихся к землям лесного фонда, используются в первую очередь земли, на которых не расположены лесные насаждения.

Осуществление строительства, реконструкции и эксплуатации линейных объектов должно исключать развитие водной и ветровой эрозии земель на лесных участках, на которых размещаются линейные объекты и их охранные зоны.

По всей ширине охранных зон линейных объектов на участках с нарушенным почвенным покровом при угрозе развития эрозии гражданами, юридическими лицами, осуществляющими использование лесов в целях строительства, реконструкции, эксплуатации линейных объектов, должны проводиться работы, создающие необходимые условия для предотвращения деградации земель, негативного воздействия нарушенных земель на окружающую среду, дальнейшего использования земель по целевому назначению и разрешенному использованию и (или) проведения биологических мероприятий.

Граждане, юридические лица, использующие леса для строительства, реконструкции, эксплуатации линейных объектов с предоставлением или без предоставления лесного участка, с установлением или без установления сервитута, публичного сервитута обязаны:

- осуществлять предусмотренные частью 2 статьи 53.1 Лесного кодекса Российской Федерации меры противопожарного обустройства лесов на предоставленном лесном участке, за исключением граждан, юридические лиц, использующих леса в

	<p>соответствии с договором безвозмездного пользования;</p> <ul style="list-style-type: none"> - проводить предусмотренные частью 1 статьи 60.7 Лесного кодекса Российской Федерации мероприятия по предупреждению распространения вредных организмов; - за исключением случая, предусмотренного частью 3 статьи 63.1 Лесного кодекса Российской Федерации, выполнять предусмотренные частью 1 статьи 63.1 Лесного кодекса Российской Федерации работы по лесовосстановлению или лесоразведению не позднее чем через один год после рубки лесных насаждений в соответствии с проектом лесовосстановления или проектом лесоразведения в соответствии с постановлением Правительства Российской Федерации от 7 мая 2019 г. № 566 «Об утверждении Правил выполнения работ по лесовосстановлению или лесоразведению лицами, использующими леса в соответствии со статьями 43 - 46 Лесного кодекса, и лицами, обратившимися с ходатайством или заявлением об изменении целевого назначения лесного участка»; - в день окончания срока действия договора аренды лесного участка, договора безвозмездного пользования лесным участком, прекращения права постоянного (бессрочного) пользования лесным участком, передать уполномоченному органу лесной участок по акту приема-передачи лесного участка, в состоянии, пригодном для ведения лесного хозяйства, с характеристиками лесного участка, установленными проектом освоения лесов.
<p>Переработка древесины и иных лесных ресурсов</p>	<p>Создание лесоперерабатывающей инфраструктуры запрещается в защитных лесах, а также в иных предусмотренных Лесным кодексом Российской Федерации и другими федеральными законами случаях в соответствии с частью 2 статьи 14 Лесного кодекса Российской Федерации.</p> <p>При использовании лесов для переработки древесины и иных лесных ресурсов должны исключаться случаи:</p> <ul style="list-style-type: none"> - загрязнения (в том числе радиоактивными веществами) лесов и иного негативного воздействия на леса в соответствии со статьей 60.13 Лесного кодекса Российской Федерации; - въезда транспортных средств в целях обеспечения пожарной и санитарной безопасности в лесах в соответствии со статьей 53.5 Лесного кодекса Российской Федерации. <p>Граждане, юридические лица, использующие леса для переработки древесины и иных лесных ресурсов, обязаны соблюдать требования, установленные правилами пожарной безопасности в лесах, правилами санитарной безопасности в лесах, правилами ухода за лесами.</p> <p>Земли, которые использовались для строительства, реконструкции и (или) эксплуатации объектов, не связанных с созданием лесной инфраструктуры, подлежат рекультивации.</p> <p>На лесных участках с нарушенным почвенным покровом при угрозе развития эрозии должна проводиться рекультивация земель с</p>

	посевом трав и (или) посадкой кустарников.
Осуществление религиозной деятельности	-
Иные виды	-

»;

таблицу 1 к приложению № 1 к лесохозяйственному регламенту Ибресинского лесничества изложить в следующей редакции:

«Таблица 1

**НОРМАТИВЫ
РЕЖИМА РУБОК УХОДА ЗА ЛЕСОМ В НАСАЖДЕНИЯХ
ОСНОВНЫХ ДРЕВЕСНЫХ ПОРОД**

**Нормативы
режима рубок ухода за лесом в сосновых насаждениях**

Состав лесных насаждений до рубки	Группы типов леса (класс бонитета)	Возраст начала ухода (лет)	рубки осветления		рубки прочистки		рубки прореживания		проходные рубки		рубки сохранения лесных насаждений	рубки обновления лесных насаждений	рубки реформирования лесных насаждений	рубки реконструкции	ландшафтные рубки	рубки единичных деревьев	Целевой состав к возрасту рубки (спелости)	
			минимальная сомкнутость крон до ухода	интенсивность рубки, % по запасу	минимальная сомкнутость крон до ухода	интенсивность рубки, % по запасу	минимальная сомкнутость крон до ухода	интенсивность рубки, % по запасу	минимальная сомкнутость крон до ухода	интенсивность рубки, % по запасу								
			после ухода	повторяемость (лет)	после ухода	повторяемость (лет)	после ухода	повторяемость (лет)	после ухода	повторяемость (лет)								
1	2	3	4	5	6	7	8	9	10	11	12	13	14	15	16	17	18	
1. Сосновые насаждения чистые и с примесью до единиц	лишайниковые (III - IV)	8 - 10	0,9	15 - 20	0,9	15 - 20	0,9	15 - 20	0,9	10 - 15	-	-	-	-	-	-	-	8С2Б
			0,7	6 - 10	0,7	10 - 15	0,7	10 - 15	0,8	15 - 20	-	-	-	-	-	-	-	
	брусничные (I - II)	5 - 10	0,8	20 - 25	0,8	20 - 25	0,8	20 - 25	0,8	15 - 20	-	-	-	-	-	-	-	(8 - 9) С (1 - 2) Б
			0,6	6 - 8	0,6	8 - 10	0,6	10 - 12	0,7	15 - 20	-	-	-	-	-	-	-	
	сложные (I - Ia)	5 - 10	0,8	25 - 30	0,8	25 - 30	0,8	20 - 30	0,8	20 - 25	-	-	-	-	-	-	-	(9 - 10) С (1 - +) Б
			0,6	5 - 7	0,6	7 - 10	0,6	10 - 12	0,7	15 - 20	-	-	-	-	-	-	-	
	черничные (I - II)	5 - 10	0,9	20 - 25	0,9	20 - 25	0,9	20 - 25	0,8	15 - 20	-	-	-	-	-	-	-	(8 - 9) С (1 - 2) Б
			0,7	6 - 8	0,7	8 - 10	0,7	10 - 12	0,7	15 - 20	-	-	-	-	-	-	-	
	долгомошные (III)	8 - 10	0,9	20 - 25	0,9	15 - 25	0,9	15 - 20	0,9	10 - 15	-	-	-	-	-	-	-	8С2Б
			0,7	6 - 10	0,7	8 - 10	0,7	10 - 15	0,8	15 - 20	-	-	-	-	-	-	-	
2. Сосново-лиственные	лишайниковые (III - IV)	4 - 7	0,9	20 - 30	0,9	20 - 30	0,9	20 - 30	0,9	15 - 20	-	-	-	-	-	-	-	(7 - 8) С (2 - 3) Б
			0,6	6 - 8	0,7	10 - 15	0,7	10 - 15	0,8	15 - 20	-	-	-	-	-	-	-	

	(I - II)		0,5	4 - 6	0,5	8 - 10	0,5	10 - 12	0,6	10 - 15 (20)							(1 - 2) Б, Ос	
	приручевые (II - III)	6 - 8	0,7	30 - 40	0,7	30 - 40	0,7	20 - 35	0,7	20 - 30	-	-	-	-	-	-	(8 - 9) Е	
			0,5	4 - 6	0,5	8 - 10	0,6	10 - 12	0,6	10 - 15 (20)							(1 - 2) Б, Ос	
2.1. Елово-лиственные	сложные (I - Ia)	4 - 6	0,6	50 - 60	0,4	50 - 60	0,7	30 - 50	0,7	30 - 40	-	-	-	-	-	-	(8 - 10) Е	
			0,3	4 - 6	0,4	4 - 8	0,5	8 - 12	0,5	10 - 15 (20)							(0 - 2) Б, Ос	
	черничные (I - II)	4 - 6	0,6	50 - 60	0,6	40 - 50	0,7	25 - 35	0,7	20 - 30	-	-	-	-	-	-	(8 - 9) Е	
			0,3	4 - 6	0,4	4 - 8	0,6	8 - 10	0,6	10 - 15 (20)							(1 - 2) Б, Ос	
	приручевые (II - III)	4 - 6	0,6	50 - 60	0,6	40 - 50	0,7	25 - 35	0,7	20 - 30	-	-	-	-	-	-	-	(8 - 9) Е
			0,3	4 - 6	0,4	4 - 8	0,6	8 - 10	0,6	10 - 15 (20)								(1 - 2) Б, Ос
3. Лиственно-еловые (лиственные более 7 ед., сосновые менее 3 ед. при достаточном количестве деревьев)	брусничные (II - I)	4 - 5	нет огр.	нет огр.	нет огр.	нет огр.	нет огр.	нет огр.	нет огр.	нет огр.	-	-	-	-	-	-	(8 - 10) Е	
				4 - 6		4 - 8	0,4	6 - 10	0,5	8 - 12								(0 - 2) Б, Ос
	сложные (I - Ia)	4 - 6	нет огр.	нет огр.	нет огр.	40 - 50/100	нет огр.	30 - 40/100	нет огр.	30 - 40/100	-	-	-	-	-	-	-	(7 - 8) Е
				4 - 6		4 - 8	0,5	8 - 10	0,6	8 - 12								(2 - 3) Б, Ос
	черничные (I - II)	4 - 6	нет огр.	нет огр.	нет огр.	40 - 50/100						-	-	-	-	-	-	(>4) Е
				4 - 6		4 - 8												(<6) Б, Ос

Примечания. 1. Исходный состав в графе 1 для всех видов рубок ухода от осветлений до проходных.

2. Максимальный процент интенсивности рубок приведен для насаждений сомкнутостью (полнотой), равной 1,0. При меньших показателях сомкнутости (полноты), наличии опасности резкого снижения устойчивости и других неблагоприятных условиях, а также проведении ухода на участках с сетью технологических коридоров интенсивность рубки снижается.

3. Повышение интенсивности может допускаться при прорубке технологических коридоров на 5 - 7 процентов по запасу и необходимости удаления большого количества нежелательных деревьев.»;

таблицу 3 к приложению № 1 к лесохозяйственному регламенту Ибресинского лесничества изложить в следующей редакции:

«Таблица 3

**Нормативы режима рубок ухода за лесом
в дубовых насаждениях**

Исходный	Группы	Типы леса, входящие в	Тип	рубки	рубки	рубки прореживания	проходные рубки	рубки	рубки	рубки	рубки	ландшафт	рубки	Целевой
----------	--------	-----------------------	-----	-------	-------	--------------------	-----------------	-------	-------	-------	-------	----------	-------	---------

1	2	3	4	5	6	7	8	9	10	11	12	13	14	15	16	17	18	
1. Березовые насаждения чистые и небольшой примесью других пород	бруснично-вейниковые (I - II)	10 - 12	-	-	>0,8 0,7	20 - 25 5 - 10	>0,8 0,7	20 - 30 8 - 10	0,8 0,6	25 - 30 15 - 20	-	-	-	-	-	-	(8 - 10) Б (0 - 2) С	
	сложные мелко травяные (I - II)	8 - 12	-	-	>0,8 0,7	20 - 30 5 - 10	>0,8 0,7	20 - 30 8 - 10	0,8 0,6	25 - 30 15 - 20	-	-	-	-	-	-	(8 - 10) Б (0 - 2) С, Е	
	чернично-мелкотравяные (II - III)	8 - 12	-	-	>0,8 0,7	20 - 25 5 - 10	>0,8 0,7	20 - 30 8 - 10	0,8 0,6	25 - 30 15 - 20	-	-	-	-	-	-	(8 - 10) Б (0 - 2) С, Е	
	долгомошные (III - IV)	12 - 15	-	-	>0,8 0,7	15 - 20 5 - 10	>0,8 0,7	20 - 25 8 - 10	0,8 0,6	20 - 25 10 - 15	-	-	-	-	-	-	-	(8 - 10) Б (0 - 2) С
	сложные широко травяные (I - Ia)	8 - 10	-	-	>0,8 0,7	25 - 35 5 - 10	>0,8 0,7	25 - 35 8 - 10	0,8 0,6	25 - 35 15 - 20	-	-	-	-	-	-	-	(8 - 10) Б (0 - 2) Е, С
	чернично-широко травяные (I - II)	8 - 10	-	-	>0,8 0,7	20 - 30 5 - 10	>0,8 0,7	25 - 30 8 - 10	0,8 0,6	25 - 30 15 - 20	-	-	-	-	-	-	-	(8 - 10) Б (0 - 2) Е, С
	приручейно-крупнотравяные (II - III)	8 - 10	-	-	>0,8 0,7	20 - 25 5 - 10	>0,8 0,7	20 - 25 8 - 10	0,8 0,7	20 - 25 15 - 20	-	-	-	-	-	-	-	(8 - 10) Б (0 - 2) Е
2. Березово-осиновые насаждения, насаждения других пород	сложные мелко травяные (I - II)	6 - 8	0,8 0,6	20 - 40 5	0,8 0,6	20 - 40 5 - 10	0,8 0,6	20 - 40 10 - 15	0,7 0,5	20 - 40 10 - 15	-	-	-	-	-	-	(8 - 10) Б (0 - 2) С, +Ос	
	чернично - мелко травяные (II - III)	6 - 8	0,8 0,6	20 - 40 5	0,8 0,6	20 - 40 5 - 10	0,8 0,6	20 - 40 10 - 15	0,7 0,5	20 - 40 10 - 15	-	-	-	-	-	-	(8 - 10) Б (0 - 2) С, +Ос	
	сложные широко травяные (I - Ia)	6 - 8	0,8 0,6	20 - 40 5	0,8 0,6	20 - 40 5 - 10	0,8 0,6	20 - 40 10 - 15	0,7 0,5	20 - 40 10 - 15	-	-	-	-	-	-	(8 - 10) Б (0 - 2) Е, С, +Ос	
	чернично-широко травяные (I - II)	6 - 8	0,8 0,6	20 - 40 5	0,8 0,6	20 - 40 5 - 10	0,8 0,6	20 - 40 10 - 15	0,7 0,5	20 - 40 10 - 15	-	-	-	-	-	-	(8 - 10) Б (0 - 2) Е,	

																	+Ос
3. Березово-еловые (с наличием под пологом березы достаточного количества ели - второго яруса ели или подроста)	сложные широколиственные (I - Ia)	4 - 6	0,8	20 - 30	0,8	20 - 30	0,8	20 - 35	0,7	25 - 35	-	-	-	-	-	-	(7 - 10) Б
			0,7	5	0,7	5 - 10	0,6	10 - 15	0,5	10 - 15							(0 - 3) Е, П яр., (Пдр) 10Е
	чернично-широколиственные (I - II)	4 - 6	0,8	20 - 30	0,8	20 - 30	0,8	20 - 30	0,7	25 - 35	-	-	-	-	-	-	(7 - 10) Б
			0,7	5	0,7	5 - 10	0,7	10 - 15	0,5	10 - 15							(0 - 3) Е, П яр., (Пдр) 10Е
	приручейно-крупнолиственные (II - III)	4 - 6	0,8	20 - 30	0,8	20 - 30	0,8	20 - 30	0,7	25 - 30	-	-	-	-	-	-	(7 - 10) Б
			0,7	5	0,7	5 - 10	0,7	10 - 15	0,6	10 - 15							(0 - 3) Е, П яр., (Пдр) 10Е

Примечания. 1. Исходный состав в графе 1 для всех видов рубок ухода от осветлений до проходных.

2. Максимальный процент интенсивности рубок приведен для насаждений сомкнутостью (полнотой), равной 1,0. При меньших показателях сомкнутости (полноты), наличии опасности резкого снижения устойчивости и других неблагоприятных условиях, а также проведении ухода на участках с сетью технологических коридоров интенсивность рубки снижается.

3. Повышение интенсивности может допускаться при прорубке технологических коридоров (на 5 - 7 процентов по запасу) и необходимости удаления большого количества нежелательных деревьев, не вызывающего отрицательных последствий.»;

таблицу 5 к приложению № 1 к лесохозяйственному регламенту Ибресинского лесничества изложить в следующей редакции:

«Таблица 5

**Нормативы режима рубок ухода за лесом
в осиновых насаждениях**

Состав лесных насаждений до рубки	Группы типов леса (класс бонитета)	Возраст начала ухода (лет)	рубки осветления		рубки прочистки		рубки прореживания		проходные рубки		рубки сохранения лесных насаждений	рубки обновления лесных насаждений	рубки перестройки насаждений	рубки реконструкции	ландшафтные рубки	рубки единичных деревьев	Целевой состав к возрасту рубки (спелости)
			минимальная сомкнутость крон до ухода	интенсивность рубки, % по запасу	минимальная сомкнутость крон до ухода	интенсивность рубки, % по запасу	минимальная сомкнутость крон до ухода	интенсивность рубки, % по запасу	минимальная сомкнутость крон до ухода	интенсивность рубки, % по запасу							
			после ухода	повторяемость (лет)	после ухода	повторяемость (лет)	после ухода	повторяемость (лет)	после ухода	повторяемость (лет)							
1	2	3	4	5	6	7	8	9	10	11	12	13	14	15	16	17	18

1. Осиновые насаждения с примесью других пород	сложные мелкоотравные (I - II)	10 - 15	-	-	>0,8 0,6	30 - 40 5 - 7	0,8 0,6	30 - 40 8 - 12	0,8 0,6	30 - 35 10 - 15	-	-	-	-	-	-	(7 - 10) Ос (0 - 3) Е, Б
	чернично-мелкоотравные (II - III)	10 - 15	-	-	0,8 0,6	30 - 35 5 - 7	0,8 0,6	25 - 35 8 - 12	0,8 0,7	25 - 30 10 - 15	-	-	-	-	-	-	(7 - 10) Ос (0 - 3) Е, Б
	сложные широкоотравные (I - Ia)	8 - 12	-	-	>0,8 0,6	30 - 40 5 - 7	0,8 0,6	30 - 40 8 - 12	0,8 0,6	30 - 35 10 - 15	-	-	-	-	-	-	(7 - 10) Ос (0 - 3) Е, С, Б
	чернично-широкоотравные (I - II)	8 - 12	-	-	0,8 0,6	30 - 35 5 - 7	0,8 0,6	25 - 35 8 - 12	0,8 0,7	25 - 30 10 - 15	-	-	-	-	-	-	(7 - 10) Ос (0 - 3) Е, С, Б
	приручейно-крупноотравные (I - II)	8 - 12	-	-	0,8 0,7	25 - 35 5 - 7	0,8 0,7	25 - 30 8 - 12	0,8 0,7	25 - 30 10 - 15	-	-	-	-	-	-	(7 - 10) Ос (0 - 3) Е, Б
2. Осиновые (с наличием под пологом осины достаточного количества ели - второго яруса ели или подроста)	сложные широкоотравные (I - Ia)	4 - 8	0,8	30 - 45	0,8	35 - 45	0,7	30 - 40	0,7	30 - 40	-	-	-	-	-	-	(7 - 10) Ос (0 - 3) Б, Е
			0,5	4 - 6	0,5	5 - 8	0,5	10 - 12	0,5	10 - 15							II яр., (Пдр) 10Е
	чернично-широкоотравные (I - II)	4 - 8	0,8	30 - 40	0,8	30 - 40	0,8	30 - 35	0,7	25 - 35	-	-	-	-	-	-	(7 - 10) Ос (0 - 3) Е, С, Б
		0,6	4 - 6	0,6	5 - 8	0,6	10 - 12	0,5	10 - 15							II яр., (Пдр) 10Е	
приручейно-крупноотравные (II - III)	4 - 8	0,8	30 - 40	0,8	30 - 40	0,8	30 - 35	0,7	25 - 30	-	-	-	-	-	-	(7 - 10) Б (0 - 3) Е, Б	
		0,6	4 - 6	0,6	5 - 8	0,6	10 - 12	0,5	10 - 15							II яр., (Пдр) 10Е	

Примечания. 1. Исходный состав в графе 1 для всех видов рубок ухода - от осветлений до проходных.

2. Максимальный процент интенсивности рубок ухода приведен для насаждений сомкнутостью (полнотой), равной 1,0. При меньших показателях сомкнутости (полноты), наличии опасности резкого снижения устойчивости и других неблагоприятных условиях, а также проведении ухода на участках с сетью технологических коридоров интенсивность рубки снижается.

3. Превышение интенсивности может допускаться при прорубке технологических коридоров (на 5 - 7 процентов по запасу) и необходимости удаления большого количества нежелательных деревьев, не вызывающего отрицательных последствий.»

таблицу 6 к приложению № 1 к лесохозяйственному регламенту Ибресинского лесничества изложить в следующей редакции:

**Нормативы режима рубок ухода за лесом
в линиях**

Состав лесных насаждений до рубки	Группы типов леса (класс бонитета)	Возраст начала ухода (лет)	рубки осветления		рубки прочистки		рубки прореживания		проходные рубки		рубки сохранения лесных насаждений	рубки обновления лесных насаждений	рубки переформирования лесных насаждений	рубки реконструкции	ландшафтные рубки	рубки единичных деревьев	Целевой состав к возрасту рубки (спелости)
			минимальная сомкнутость крон до ухода	интенсивность рубки, % по запасу	минимальная сомкнутость крон до ухода	интенсивность рубки, % по запасу	минимальная сомкнутость крон до ухода	интенсивность рубки, % по запасу	минимальная сомкнутость крон до ухода	интенсивность рубки, % по запасу							
			после ухода	повторяемость (лет)	после ухода	повторяемость (лет)	после ухода	повторяемость (лет)	после ухода	повторяемость (лет)							
1	2	3	4	5	6	7	8	9	10	11	12	13	14	15	16	17	18
1. Липовые насаждения	липняки сложные мелкоствольные (II - III)	10 - 15	-	-	0,8	20 - 30	0,8	25 - 30	0,8	15 - 20	-	-	-	-	-	-	(8 - 10) Лп
					0,7	5 - 7	0,7	8 - 12	0,7	10 - 15							
	чернично-мелкоствольные (III - IV)	10 - 15	-	-	0,8	20 - 25	0,8	20 - 25	0,8	15 - 20	-	-	-	-	-	-	(8 - 10) Лп
					0,7	5 - 7	0,7	8 - 12	0,7	10 - 15							
сложные широкоствольные (I - II)	10 - 15	-	-	0,8	25 - 30	0,8	25 - 30	0,8	15 - 25	-	-	-	-	-	-	-	(8 - 10) Лп
				0,7	5 - 7	0,7	8 - 12	0,7	10 - 15								(0 - 2) С, Е, др. породы
чернично-широкоствольные (II - III)	10 - 15	-	-	0,8	20 - 30	0,8	25 - 30	0,8	15 - 20	-	-	-	-	-	-	-	(8 - 10) Лп
				0,7	5 - 7	0,7	8 - 12	0,7	10 - 15								(0 - 2) С, Е, др. породы
2. Смешанные насаждения с преобладанием липы в составе	сложные мелкоствольные (II - III)	6 - 8	0,8	25 - 35	0,8	25 - 35	0,8	25 - 30	0,8	20 - 25	-	-	-	-	-	-	(7 - 10) Лп
			0,6	4 - 6	0,6	5 - 7	0,6	8 - 12	0,7	10 - 15							(0 - 3) С, Е, др. породы
	чернично-мелкоствольные (III - IV)	6 - 8	0,8	20 - 30	0,8	25 - 30	0,8	25 - 30	0,8	20 - 25	-	-	-	-	-	-	(7 - 10) Лп
			0,6	4 - 6	0,6	5 - 7	0,6	8 - 12	0,7	10 - 15							(0 - 3) С, Е, др. породы

	сложные широкогранные (I - II)	6 - 8	0,8 0,5	30 - 40 4 - 6	0,8 0,5	30 - 40 5 - 7	0,8 0,6	25 - 35 8 - 12	0,8 0,6	20 - 30 10 - 15	-	-	-	-	-	-	(7 - 10) Лп (0 - 3) Д, Е, др. породы	
Насаждения, выращиваемые для целей пчеловодства (нектарная секция)																		
1. Липовые насаждения чистые и с небольшой примесью других пород (до 2 единиц)	сложные мелкогранные (II - III)	5 - 7	0,8 0,6	25 - 30 4 - 6	0,7 0,6	20 - 30 5 - 8	0,7 0,5	20 - 30 8 - 12	0,6 0,5	20 - 30 10 - 15	-	-	-	-	-	-	10 Лп ед. др. породы	
	чернично-мелкогранные (III - IV)	6 - 8	0,8 0,6	25 - 30 4 - 6	0,7 0,6	20 - 30 5 - 7	0,7 0,5	20 - 30 8 - 12	0,6 0,5	20 - 30 10 - 15	-	-	-	-	-	-	10 Лп ед. др. породы	
	сложные широкогранные (I - II)	5 - 7	0,8 0,5	25 - 35 4 - 6	0,7 0,5	20 - 35 5 - 8	0,7 0,5	20 - 35 8 - 12	0,6 0,4	20 - 40 10 - 15 (20)	-	-	-	-	-	-	10 Лп ед. др. породы	
	чернично-широкогранные (II - III)	6 - 8	0,8 0,6	25 - 35 4 - 6	0,7 0,5	20 - 30 5 - 8	0,7 0,5	20 - 30 8 - 12	0,6 0,5	20 - 30 10 - 15	-	-	-	-	-	-	10 Лп ед. др. породы	
2. Смешанные насаждения с преобладанием липы в составе	сложные мелкогранные (II - III)	4 - 6	0,7 0,5	30 - 40 4 - 6	0,7 0,5	20 - 40 5 - 8	0,6 0,5	20 - 35 8 - 12	0,6 0,5	20 - 30 10 - 15	-	-	-	-	-	-	(9 - 10) Лп (0 - 1) др. породы	
	чернично-мелкогранные (III - IV)	4 - 6	0,7 0,5	30 - 35 4 - 6	0,7 0,5	20 - 35 5 - 8	0,6 0,5	20 - 35 8 - 12	0,6 0,5	20 - 30 10 - 15	-	-	-	-	-	-	(9 - 10) Лп (0 - 1) др. породы	
	сложные широкогранные (I - II)	4 - 6	0,7 0,5	30 - 50 4 - 6	0,7 0,5	20 - 45 5 - 8	0,6 0,6	20 - 40 8 - 12	0,6 0,4	20 - 40 10 - 15	-	-	-	-	-	-	(9 - 10) Лп (0 - 1) др. породы	
	чернично-широкогранные (II - III)	4 - 6	0,7 0,5	30 - 35 4 - 6	0,7 0,5	20 - 40 5 - 8	0,6 0,5	20 - 35 8 - 12	0,6 0,5	20 - 30 10 - 15	-	-	-	-	-	-	(9 - 10) Лп (0 - 1) др. породы	

Примечания. 1. Исходный состав в графе 1 для всех видов рубок ухода - от осветлений до проходных.

2. Максимальный процент интенсивности рубок приведен для насаждений сомкнутостью (полнотой), равной 1,0. При меньших показателях сомкнутости (полноты), наличии опасности снижения устойчивости (жизнеспособности) насаждений при резком разреживании обычного развития водяных побегов на стволах и проявлении других неблагоприятных последствий интенсивность рубки снижается.»;

таблицу 7 к приложению № 1 к лесохозяйственному регламенту Ибресинского лесничества изложить в следующей редакции:

«Таблица 7

**Нормативы режима рубок ухода за лесом
в ольховых насаждениях**

Состав лесных насаждений до рубки	Группы типов леса (класс бонитета)	Возраст начала ухода (лет)	рубки осветления		рубки прочистки		рубки прореживания		проходные рубки		рубки сохранения лесных насаждений	рубки обновления лесных насаждений	рубки переформирования лесных насаждений	рубки реконструкции	ландшафтные рубки	рубки единичных деревьев	Целевой состав к возрасту рубки (спелости)
			минимальная сомкнутость крон до ухода	интенсивность рубки, % по запасу	минимальная сомкнутость крон до ухода	интенсивность рубки, % по запасу	минимальная сомкнутость крон до ухода	интенсивность рубки, % по запасу	минимальная сомкнутость крон до ухода	интенсивность рубки, % по запасу							
			после ухода	повторяемость (лет)	после ухода	повторяемость (лет)	после ухода	повторяемость (лет)	после ухода	повторяемость (лет)							
1. Черноольховые насаждения чистые и с участием других мягколиственных пород в составе	черноольшаники приручейно-крупнотравные (I - II)	10 - 15	-	-	0,8	20 - 30	0,8	20 - 25	>0,8	15 - 25	-	-	-	-	-	-	(7 - 10) Ол. ч.
					0,7	5 - 7	0,7	8 - 10	0,8	10 - 15							
	черноольшаники болотно-крупнотравные (II - III)	10 - 15	-	-	0,8	20 - 25	0,8	20 - 25	>0,8	15 - 25							10 Ол. ч.,
					0,7	5 - 7	0,7	8 - 10	0,8	10 - 15							
2. Смешанные насаждения с преобладанием ольхи черной и участием в составе других ценных пород	черноольшаники приручейно-крупнотравные (I - II)	8 - 10	0,7	25 - 35	0,8	25 - 35	0,8	20 - 30	0,8	20 - 25	-	-	-	-	-	-	(6 - 8) Ол. ч., (2 - 4) Е, Д,
			0,6	3 - 5	0,6	4 - 6	0,6	8 - 10	0,7	10 - 15							др. породы

Примечания. 1. Исходный состав в гр. 1 для всех видов рубок ухода - от осветлений до проходных.

2. Максимальный процент интенсивности рубок приведен для насаждений сомкнутостью (полнотой), равной 1,0. При меньших показателях сомкнутости (полноты), наличии опасности резкого снижения устойчивости и других неблагоприятных условиях, а также проведении ухода на участках с сетью технологических коридоров интенсивность рубки снижается.».

таблицу 8 к приложению № 1 к лесохозяйственному регламенту Ибресинского лесничества изложить в следующей редакции:

«Таблица 8

**Нормативы режима рубок ухода за лесом
в тополевых и ветловых насаждениях**

Состав лесных насаждений до рубки	Возраст начала ухода (лет)	рубки осветления		рубки прочистки		рубки прореживания		проходные рубки		рубки сохранения лесных насаждений	рубки обновления лесных насаждений	рубки перестройки лесных насаждений	рубки реконструкции	ландшафтные рубки	рубки единичных деревьев
		минимальная сомкнутость крон до ухода	интенсивность рубки, % по запасу	минимальная сомкнутость крон до ухода	интенсивность рубки, % по запасу	минимальная сомкнутость крон до ухода	интенсивность рубки, % по запасу	минимальная сомкнутость крон до ухода	интенсивность рубки, % по запасу						
		после ухода	повторяемость (лет)	после ухода	повторяемость (лет)	после ухода	повторяемость (лет)	после ухода	повторяемость (лет)						
1. Топольевые насаждения чистые и с примесью других пород	2 - 4	0,8	20 - 30	0,8	20 - 30	0,8	15 - 30	0,9	20 - 35						
		0,7	3 - 4	0,7	4 - 5	0,7	5 - 8	0,7	7 - 10						
2. Ветловые насаждения чистые и с примесью других пород	3 - 4	0,8	15 - 25	0,8	20 - 25	0,8	20 - 30	0,8	15 - 20						
		0,7	3 - 4	0,7	3 - 5	0,7	5 - 7	0,7	7 - 8						

».

2. Настоящий приказ вступает в силу через десять дней после дня его официального опубликования.

И.о. министра



Е.И. Хомченко