

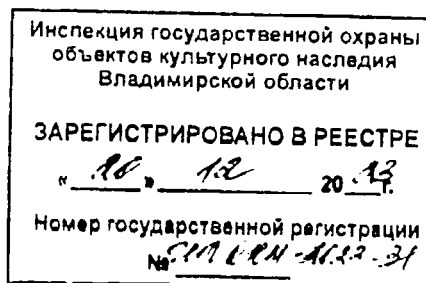


ИНСПЕКЦИЯ ГОСУДАРСТВЕННОЙ ОХРАНЫ
ОБЪЕКТОВ КУЛЬТУРНОГО НАСЛЕДИЯ
ВЛАДИМИРСКОЙ ОБЛАСТИ

П Р И К А З

№ 12. АС.23

Об утверждении границ и режима использования территории объекта культурного наследия регионального значения «Административное здание», 1890 г. (Петушинский район, г. Покров, ул. Ленина, 81)



№ *51-н*

На основании Федерального закона от 25.06.2002 № 73-ФЗ «Об объектах культурного наследия (памятниках истории и культуры) народов Российской Федерации», постановления Правительства Владимирской области от 20.04.2023 № 270 «Об утверждении Положения об Инспекции государственной охраны объектов культурного наследия Владимирской области» п р и к а з ы в а ю :

1. Утвердить:

1.1. Границы территории объекта культурного наследия регионального значения «Административное здание», 1890 г. (Петушинский район, г. Покров, ул. Ленина, 81) согласно приложению № 1.

1.2. Режим использования территории объекта культурного наследия регионального значения «Административное здание», 1890 г. (Петушинский район, г. Покров, ул. Ленина, 81) согласно приложению № 2.

2. Контроль за исполнением настоящего приказа возложить на начальника отдела государственного надзора и государственной охраны объектов культурного наследия.

Начальник Инспекции



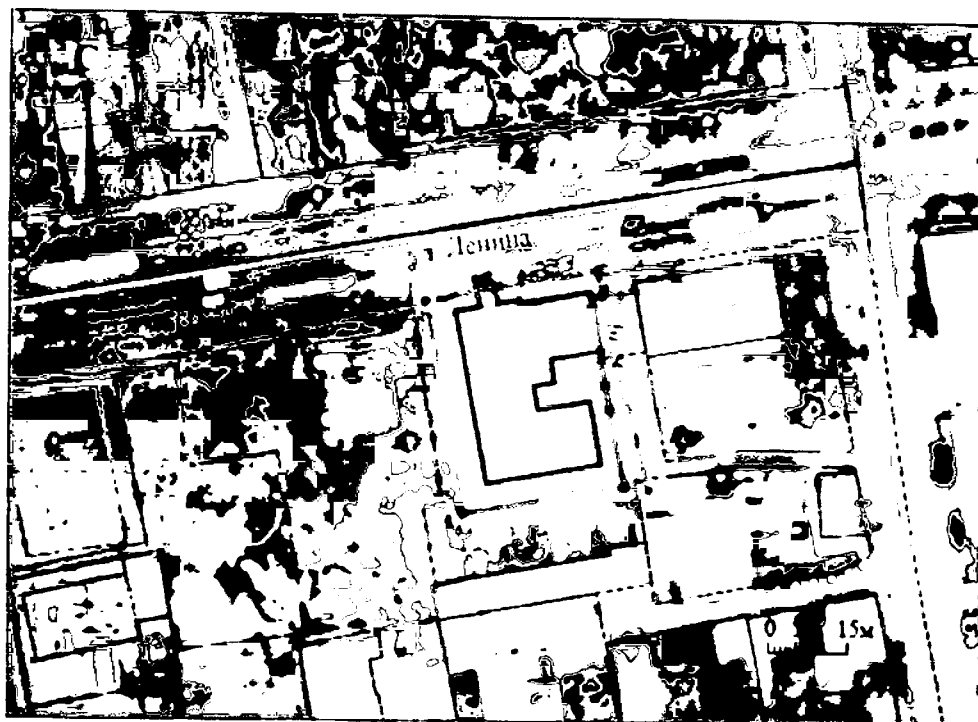
М.А.Волозина

Описание границ территории объекта культурного наследия
регионального значения «Административное здание», 1890 г.
(Петушинский район, г. Покров, ул. Ленина,81)

Границы территории объекта культурного наследия регионального значения «Административное здание», 1890 г. (Петушинский район, г. Покров, ул. Ленина,81) проходят следующим образом:



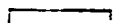

- от точки 1 до точки 2 – параллельно северному фасаду объекта культурного наследия «Административное здание», 1890 г., по краю крыльца;
- от точки 2 до точки 3 – параллельно восточному фасаду объекта культурного наследия «Административное здание», 1890 г., на расстоянии 2,0 м от него;
- от точки 3 до точки 4 – перпендикулярно восточному фасаду объекта культурного наследия «Административное здание», 1890 г., до стены здания;
- от точки 4 до точки 5-6-7-8-9 – параллельно стене восточного фасада объекта культурного наследия «Административное здание», 1890 г., по границе земельного участка с кадастровым номером 33:13:030210:3;
- от точки 9 до точки 10 – параллельно южному фасаду объекта культурного наследия «Административное здание», 1890 г., на расстоянии 5,0 м от него;
- от точки 10 до точки 1 – параллельно западному фасаду объекта культурного наследия «Административное здание», 1890 г., на расстоянии 5,5 м от него.

Карта (схема) границ территории объекта культурного наследия
 регионального значения «Административное здание», 1890 г.
 (Петушинский район, г. Покров, ул. Ленина, 81)



Условные обозначения :

М 1:1000

-  Граница территории объекта культурного наследия
-  Объект культурного наследия (ОКН)
-  Территория объекта культурного наследия
-  • 1 Характерная поворотная точка границы территории ОКН

Экспликация зданий и сооружений:

1. "Административное здание", 1890 г. (улица Ленина. 81)

Координаты характерных (поворотных) точек границ территории
объекта культурного наследия регионального значения
«Административное здание», 1890 г.
(Петушинский район, г. Покров, ул. Ленина, 81)
(система координат местная МСК-33)

Обозначение характерных точек	Координаты	
	X	Y
1	167025.84	145231.59
2	167032.08	145264.73
3	167027.25	145265.64
4	167026.94	145263.69
5	167016.56	145265.33
6	167015.26	145265.59
7	167010.09	145266.36
8	167005.58	145267.24
9	166990.60	145270.20
10	166984.94	145239.00
1	167025.84	145231.59



Режим использования территории объекта культурного наследия
регионального значения «Административное здание», 1890 г.
(Петушинский район, г. Покров, ул. Ленина, 81)

1. Работы по сохранению объекта культурного наследия проводятся при согласовании с органом охраны объектов культурного наследия.

2. На территории объектов культурного наследия разрешается:

-проведение работ по сохранению объекта культурного наследия и его территории (консервационные, реставрационные работы, ремонт, приспособление объекта культурного наследия под современное использование);

-осуществление специальных работ по изучению объекта культурного наследия, в том числе – производство зондажей, шурфов, раскопов, инженерных, физико-химических исследований;

-применение только традиционных строительных материалов при проведении работ по сохранению объекта культурного наследия и благоустройстве территории;

-раскрытие и сохранение подлинных частей, элементов, деталей здания, планировки, покрытий дорожек, насаждений;

-воссоздание объектов, регенерация историко-градостроительной среды;

-работы по озеленению и благоустройству территории, реконструкция инженерных сетей;

-обеспечение мер пожарной безопасности объекта культурного наследия;

-обеспечение возможности реализации в установленном законом порядке права граждан на доступ к объекту культурного наследия;

-ведение хозяйственной деятельности, не противоречащей требованиям обеспечения сохранности объекта культурного наследия и позволяющей обеспечить функционирование объекта культурного наследия в современных условиях.

3. На территории объектов культурного наследия запрещается:

-снос объекта культурного наследия;

-реконструкция, строительство капитальных и временных зданий и сооружений, не связанных с обеспечением жизнедеятельности объекта культурного наследия и регенерацией историко-градостроительной среды; вышек сотовой связи;

-изменение территории, прокладка коммуникаций, не связанных с обеспечением жизнедеятельности памятника;

-наружное размещение сетей газопроводов, теплопроводов и иных трубопроводов, воздушных линий электропередач, прокладка новых дорог;

-движение транспортных средств (за исключением специального автотранспорта), в случае если движение транспортных средств создает угрозу нарушения целостности и сохранности объекта;

-производство любого вида работ без специального разрешения органа охраны объектов культурного наследия;

-хозяйственная деятельность, ведущая к разрушению, искажению внешнего облика объекта культурного наследия;

-размещение мест захоронения промышленных, бытовых и сельскохозяйственных отходов;

-устройство и размещение рекламных конструкций, вывесок, киосков, размещение стационарных автостоянок транспортных средств, складов, площадок для складирования и производства взрывчатых и огнеопасных материалов, материалов, загрязняющих интерьеры объекта культурного наследия, фасады и территорию, имеющих вредные выделения;

-размещение производств, имеющих станки, установки и механические двигатели, оказывающие динамические и вибрационные воздействия на конструкции объекта культурного наследия, производств и лабораторий, связанных с неблагоприятным для объекта культурного наследия температурно-влажностным режимом и применением химически активных веществ;

-проведение земляных, строительных, мелиоративных и иных работ, за исключением работ по сохранению объекта культурного наследия или его отдельных элементов, сохранению историко-градостроительной или природной среды объекта культурного наследия.

