



# ПРАВИТЕЛЬСТВО ВОЛОГОДСКОЙ ОБЛАСТИ

## ПОСТАНОВЛЕНИЕ

От 10.06.2024

г. Вологда

№ 687

### **О внесении изменений в постановление Правительства области от 10 июля 2023 года № 799**

В соответствии с Градостроительным кодексом Российской Федерации, законом области от 1 мая 2006 года № 1446-ОЗ «О регулировании градостроительной деятельности на территории Вологодской области», законом области от 15 декабря 2017 года № 4259-ОЗ «О перераспределении полномочий в области градостроительной деятельности между органами местного самоуправления муниципальных образований области и органами государственной власти области», постановлением Правительства области от 6 ноября 2012 года № 1321 «Об утверждении Порядка рассмотрения проектов схем территориального планирования двух и более субъектов Российской Федерации, имеющих общую границу с Вологодской областью, проектов схем территориального планирования субъектов Российской Федерации, имеющих общую границу с Вологодской областью, проектов документов территориального планирования муниципальных образований Вологодской области и подготовки по ним заключений» и постановлением Правительства области от 16 июля 2018 года № 645 «Об утверждении порядков подготовки и утверждения документов территориального планирования и градостроительного зонирования муниципальных образований области органами исполнительной государственной власти области»

Правительство области **ПОСТАНОВЛЯЕТ:**

1. Внести в генеральный план Сокольского муниципального округа Вологодской области применительно к территории в административных границах города Сокола, утвержденный постановлением Правительства области от 10 июля 2023 года № 799, следующие изменения:

1.1 положение о территориальном планировании (приложение 1) изложить в новой редакции согласно приложению 1 к настоящему постановлению;

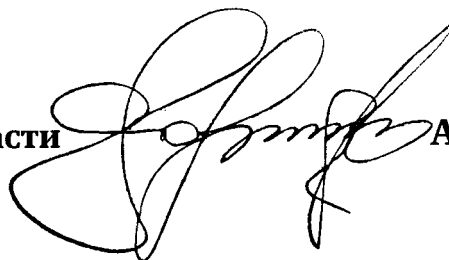
1.2 карту планируемого размещения объектов местного значения Сокольского муниципального округа Вологодской области применительно к территории в административных границах города Сокола Сокольского района (приложение 2) изложить в новой редакции согласно приложению 2 к настоящему постановлению;

1.3 карту границ населенных пунктов, входящих в состав Сокольского муниципального округа Вологодской области применительно к территории в административных границах города Сокола Сокольского района (приложение 3) изложить в новой редакции согласно приложению 3 к настоящему постановлению;

1.4 карту функциональных зон Сокольского муниципального округа Вологодской области применительно к территории в административных границах города Сокола Сокольского района (приложение 4) изложить в новой редакции согласно приложению 4 к настоящему постановлению.

2. Настоящее постановление вступает в силу со дня его официального опубликования.

**Председатель Правительства области**



**А.М. Мордвинов**

Приложение 1  
к постановлению  
Правительства области  
от 10.06.2024 № 687

«УТВЕРЖДЕН  
постановлением  
Правительства области  
от 10 июля 2023 года № 799  
(приложение 1)

**ГЕНЕРАЛЬНЫЙ ПЛАН**  
Сокольского муниципального округа Вологодской области  
применительно к территории в административных границах  
города Сокола Сокольского района

**ПОЛОЖЕНИЕ О ТЕРРИТОРИАЛЬНОМ ПЛАНИРОВАНИИ**

Вологда

**СОДЕРЖАНИЕ**

Введение.....	2
1. Мероприятия по территориальному планированию .....	4
2. Функциональное зонирование. Параметры функциональных зон, а также сведения о планируемых для размещения в них объектах федерального значения, объектах регионального значения, объектах местного значения, за исключением линейных объектов .....	5
3. Сведения о видах, назначении и наименованиях планируемых для размещения объектов местного значения, их основные характеристики, их местоположение (для объектов местного значения, не являющихся линейными объектами, указываются функциональные зоны), а также характеристики зон с особыми условиями использования территорий в случае, если установление таких зон требуется в связи с размещением данных объектов .....	18

### **Введение**

Генеральный план Сокольского муниципального округа Вологодской области применительно к территории в административных границах города Сокола Сокольского района является документом территориального планирования и определяет назначение территории исходя из совокупности социальных, экономических, экологических и иных факторов, в целях обеспечения устойчивого развития территории, развития инженерной, транспортной и социальной инфраструктур, обеспечения учета интересов граждан и их объединений, Российской Федерации, субъекта Российской Федерации – Вологодской области.

Генеральный план Сокольского муниципального округа Вологодской области применительно к территории в административных границах города Сокола Сокольского района (далее – генеральный план) разработан на основании приказа Департамента строительства Вологодской области от 25 сентября 2023 года № 081 «О подготовке проекта внесения изменений в генеральный план Сокольского муниципального округа Вологодской области применительно к территории в административных границах города Сокола Сокольского района», принятого в соответствии с Федеральным законом от 6 октября 2003 года № 131-ФЗ «Об общих принципах организации местного самоуправления в Российской Федерации» (далее – Федеральный закон № 131-ФЗ), законами области от 1 мая 2006 года № 1446-ОЗ «О регулировании градостроительной деятельности на территории Вологодской области», от 15 декабря 2017 года № 4259-ОЗ «О перераспределении полномочий в области градостроительной деятельности между органами местного самоуправления муниципальных образований области и органами государственной власти области», постановлением Правительства области от 1 октября 2018 года № 856 «Об утверждении планов-графиков подготовки генеральных планов муниципальных образований области и правил землепользования и застройки поселений области, внесения в них изменений».

Генеральный план разработан на топографической основе, выполненной бюджетным учреждением в масштабе 1:5 000.

Генеральный план муниципального образования является основным документом, определяющим долгосрочную стратегию его градостроительного развития и условия формирования среды жизнедеятельности.

Документы территориального планирования являются обязательными для органов государственной власти, органов местного самоуправления при принятии ими решений и реализации таких решений. Требования к содержанию и составу генерального плана установлены статьей 23

Градостроительного кодекса Российской Федерации.

Генеральный план содержит:

положение о территориальном планировании;

карту планируемого размещения объектов местного значения;

карту границ населенных пунктов;

карту функциональных зон.

Приложение к генеральному плану содержит:

а) материалы по обоснованию генерального плана в текстовой форме;

б) материалы по обоснованию генерального плана в виде карт:

карта объектов, территорий и зон, которые оказали влияние на установление функциональных зон и планируемое размещение объектов местного значения, или объектов федерального значения, объектов регионального значения;

карта границы муниципального округа;

карта границ территорий, подверженных риску возникновения чрезвычайных ситуаций природного и техногенного характера;

карта водоснабжения и водоотведения;

карта газоснабжения и теплоснабжения;

транспортная инфраструктура;

электроснабжение и связь;

в) сведения о границах населенных пунктов (в том числе границах образуемых населенных пунктов).

Описание и отображение объектов местного значения в генеральном плане в электронном виде осуществлялись в соответствии с требованиями, установленными приказом Министерства экономического развития Российской Федерации от 9 января 2018 года № 10 «Об утверждении Требований к описанию и отображению в документах территориального планирования объектов федерального значения, объектов регионального значения, объектов местного значения и о признании утратившим силу приказа Минэкономразвития России от 7 декабря 2016 года № 793».

Исходный год проектирования – 2022.

Генеральный план разработан на период до 2045 года<sup>1</sup>.

## **1. Мероприятия по территориальному планированию**

Согласно структуре пространственного каркаса Вологодской области,

---

<sup>1</sup> Период установлен приказом Департамента строительства Вологодской области от 25 сентября 2023 года № 081 «О подготовке проекта внесения изменений в генеральный план Сокольского муниципального округа Вологодской области применительно к территории в административных границах города Сокола Сокольского района»

территория Сокольского муниципального округа Вологодской области применительно к территории в административных границах города Сокола Сокольского района относится к макроне «Вологодская». Основные виды экономической деятельности: производство пищевых продуктов, производство машин и оборудования, производство готовых металлических изделий, обеспечение электрической энергией, газом и паром, транспортировка и хранение, строительство, деятельность туристических агентств и прочих организаций, предоставляющих услуги в сфере туризма, обработка древесины и производство изделий из дерева и пробки, кроме мебели, производство бумаги и бумажных изделий, растениеводство и животноводство, лесозаготовки. В границах макроне выделена зона опережающего социально-экономического развития Вологодской области – моногород Сокол.

Генеральным планом предусмотрено развитие территории города Сокол для комфортного проживания населения в количестве 39300 человек, с нормативным обеспечением объектами социально-культурного и инженерного обслуживания.

## **2. Функциональное зонирование. Параметры функциональных зон, а также сведения о планируемых для размещения в них объектах федерального значения, объектах регионального значения, объектах местного значения, за исключением линейных объектов**

Функциональные зоны – это зоны, для которых документами территориального планирования определены границы и функциональное назначение<sup>2</sup>.

Утверждение в документах территориального планирования границ функциональных зон не влечет за собой изменение правового режима земель, находящихся в границах указанных зон<sup>3</sup>.

Параметры функциональных зон, а также сведения о планируемых для размещения в них объектах федерального значения, объектах регионального значения, объектах местного значения, за исключением линейных объектов, включены в Положение о территориальном планировании<sup>4</sup> и представлены в таблице 3.1.

Границы и описание функциональных зон с указанием планируемых для размещения в них объектов местного значения, отображены на картах планируемого размещения объектов местного значения и функциональных

<sup>2</sup> Пункт 5 статьи 1 Градостроительного кодекса Российской Федерации.

<sup>3</sup> Часть 12 статьи 9 Градостроительного кодекса Российской Федерации.

<sup>4</sup> Пункт 2 части 4 статьи 23 Градостроительного кодекса Российской Федерации.

зон<sup>5</sup>.

В генеральном плане приняты принципиальные решения по территориальному развитию, функциональному зонированию, планировочной структуре, инженерно-транспортной инфраструктуре, рациональному использованию природных ресурсов и охране окружающей среды.

Перечень и наименование функциональных зон в генеральном плане установлены в соответствии с приказом Министерства экономического развития Российской Федерации от 9 января 2018 года № 10<sup>6</sup>.

Одним из основных инструментов регулирования градостроительной деятельности является функциональное зонирование территории. Функциональное зонирование проводится с учетом сложившегося использования земельных ресурсов на основании комплексной оценки по совокупности природных факторов и планировочных ограничений и направлено на выделение отдельных участков территории, для которых рекомендуются различные виды и режимы хозяйственного использования.

Границы функциональных зон в генеральном плане определены с учетом границы города Сокола, земельных участков, естественных границ природных объектов и иных обоснованных границ с учетом градостроительных ограничений.

Территории общего пользования, занятые проездами, небольшими по площади коммунальными зонами, объектами историко-культурного наследия и другими незначительными по размерам объектами отдельно не выделяются, они входят в состав различных функциональных зон.

Перечень основных параметров функциональных зон принят в соответствии с пунктом 9.8 Методических рекомендаций по разработке проектов генеральных планов поселений и городских округов<sup>7</sup>.

Параметры развития территорий нового строительства могут уточняться в соответствии с проектами планировок территории и иной градостроительной документацией.

---

<sup>5</sup> Пункты 2, 4 части 3 статьи 23 Градостроительного кодекса Российской Федерации.

<sup>6</sup> Приказ Министерства экономического развития Российской Федерации от 9 января 2018 года № 10 «Об утверждении Требований к описанию и отображению в документах территориального планирования объектов федерального значения, объектов регионального значения, объектов местного значения и о признании утратившим силу приказа Минэкономразвития России от 7 декабря 2016 года № 793».

<sup>7</sup> Утверждены приказом Министерства регионального развития России от 26 мая 2011 года № 244.



Таблица 2.1

№ п/п	Наименование функциональной зоны	Характеристика функциональной зоны <sup>8</sup>	Сведения о планируемых для размещения объектах (за исключением линейных объектов)			Параметры функциональных зон
			Федерального значения	Регионального значения	Местного значения	
1	2	3	4	5	6	7
1.	Зона застройки индивидуальными жилыми домами	<p>Зона предназначена для размещения индивидуальных жилых домов – отдельно стоящих зданий, не предназначенных для раздела на самостоятельные объекты недвижимости.</p> <p>В состав жилых зон могут включаться также территории, предназначенные для ведения садоводства и ведения огородничества.</p> <p>В зоне допускается размещение отдельно стоящих, встроенных или пристроенных объектов социального и коммунально-бытового назначения, торговли, объектов, связанных с проживанием граждан и не оказывающих негативного воздействия на окружающую среду.</p> <p>В состав жилых зон могут включаться также территории, предназначенные для размещения объектов инженерной инфраструктуры, обеспечивающих функционирование данной зоны</p>	-	-	<p>1. Пункт редуцирования газа (планируемый к размещению) – 1 объект;</p> <p>2. Канализационная насосная станция (планируемый к размещению) – 1 объект;</p> <p>3. Канализационная насосная станция (планируемый к реконструкции) – 2 объекта</p> <p>4. Электрическая подстанция 10кВ (6-10кВ), планируемый к размещению – 4 объекта</p>	<p>Коэффициент застройки зоны<sup>9</sup> – 0,2</p> <p>Максимальная этажность застройки зоны<sup>10</sup> – 3 надземных этажа</p> <p>Коэффициент плотности застройки<sup>9</sup> – 0,4</p> <p>Площадь зоны в границах г. Сокола – 631,2 га</p>
2.	Зона застройки малоэтажными жилыми домами (до 4 этажей,	Зона выделена для размещения малоэтажных многоквартирных жилых домов, пригодных для проживания, а также объектов	-	-	1. Канализационная насосная станция (планируемая к	Коэффициент застройки зоны <sup>9</sup> – 0,4 Максимальная

<sup>8</sup> Использование территории возможно с учетом положений Федерального закона № 73-ФЗ «Об объектах культурного наследия (памятниках истории и культуры) народов Российской Федерации».

<sup>9</sup> Таблица Б.1. СП 42.13330.2016. Свод правил. Градостроительство. Планировка и застройка городских и сельских поселений. Актуализированная редакция.

<sup>10</sup> Приложение к приказу Федеральной службы государственной регистрации, кадастра и картографии от 10 ноября 2020 г. Н П/0412 «Об утверждении классификатора видов разрешенного использования земельных участков».

	включая мансардный)	<p>социального и культурно-бытового обслуживания населения, иного назначения, необходимых для создания условий для развития зоны.</p> <p>В состав жилых зон могут включаться также территории, предназначенные для ведения садоводства и ведения огородничества.</p> <p>В зоне допускается размещение отдельно стоящих, встроенных или пристроенных объектов социального и коммунально-бытового назначения, торговли, объектов, связанных с проживанием граждан и не оказывающих негативного воздействия на окружающую среду.</p> <p>В состав жилых зон могут включаться также территории, предназначенные для размещения объектов инженерной инфраструктуры, обеспечивающих функционирование данной зоны</p>			<p>реконструкции) – 1 объект;</p> <p>2. Канализационная насосная станция (планируемый к размещению) – 1 объект;</p> <p>3. Электрическая подстанция 10кВ (планируемый к размещению) – 2 объект</p>	<p>этажность застройки зоны<sup>11</sup> – 4 этажа включая мансардный</p> <p>Коэффициент плотности застройки<sup>12</sup> – 0,8</p> <p>Площадь зоны в границах г. Сокола – 230,76 га</p>
3.	Зона застройки среднеэтажными жилыми домами (от 5 до 8 этажей, включая мансардный)	<p>Зона выделена для размещения среднеэтажных многоквартирных жилых домов, пригодных для проживания, высотой от 5 до 8 этажей, включая мансардный, для размещения малоэтажных многоквартирных жилых домов, пригодных для проживания, высотой до 4 этажей, включая мансардный а также объектов социального и культурно-бытового обслуживания населения, иного назначения, необходимых для создания условий для развития зоны.</p> <p>В зоне допускается размещение отдельно стоящих, встроенных или пристроенных объектов социального и коммунально-бытового назначения, объектов здравоохранения, объектов дошкольного, начального общего и среднего общего</p>	-	-	-	<p>Коэффициент застройки зоны<sup>12</sup> – 0,4</p> <p>Максимальная этажность застройки зоны<sup>11</sup> – 8 этажей</p> <p>Коэффициент плотности застройки<sup>12</sup> – 0,8</p> <p>Площадь зоны в границах г. Сокола – 85,43 га</p>

<sup>11</sup> Приложение к приказу Федеральной службы государственной регистрации, кадастра и картографии от 10 ноября 2020 года № П/0412 «Об утверждении классификатора видов разрешенного использования земельных участков».

<sup>12</sup> Таблица Б.1. СП 42.13330.2016. Свод правил. Градостроительство. Планировка и застройка городских и сельских поселений. Актуализированная редакция.

		образования, культовых зданий, стоянок автомобильного транспорта, гаражей, объектов, связанных с проживанием граждан и не оказывающих негативного воздействия на окружающую среду, индивидуальные жилые дома, дома блокированной застройки, многоквартирные дома, гостиницы, подземные или многоэтажные гаражи; территории, используемые для размещения объектов капитального строительства, предназначенных для отдыха, туризма, занятий физической культурой и спортом				
4.	Многофункциональная общественно-деловая зона	<p>Предназначена для размещения общественной застройки, включает в себя объекты административно-хозяйственного управления, объекты делового, финансового назначения, общественные организации, объекты социально-бытового назначения, объекты оптовой и розничной торговли, объекты общественного питания.</p> <p>Также в данной зоне могут быть размещены религиозно-культовые объекты, территории озеленения общего пользования, проезды и стоянки автомобильного транспорта, иные объекты, связанные с обеспечением жизнедеятельности населения</p>	<p>1. Объекты почтовой связи (планируемый к размещению) – 1 объект;</p> <p>2. Непроизводственный объект по предоставлению населению правовых, финансовых, консультационных и иных подобных услуг (далее - объект правовых, финансовых, консультационных и иных услуг) (планируемый к размещению) – 1 объект</p>	-	<p>1. Насосная станция дождевой канализации (НСДК) – 1 объект;</p> <p>2. Электрическая подстанция 10кВ (планируемый к размещению) – 1 объект;</p> <p>3. Объекты торговли, общественного питания (магазин) (планируемый к размещению) – 6 объектов;</p> <p>4. Объекты торговли, общественного питания (рынок) (планируемый к размещению) – 1 объект;</p> <p>5. Гостиницы и аналогичные коллективные</p>	<p>Коэффициент застройки зоны<sup>13</sup> – 1,0</p> <p>Максимальная этажность застройки зоны – не установлено</p> <p>Коэффициент плотности застройки<sup>13</sup> – 3,0</p> <p>Площадь зоны в границах г. Сокола – 52,14 га</p>

<sup>13</sup> Таблица Б.1. СП 42.13330.2016. Свод правил. Градостроительство. Планировка и застройка городских и сельских поселений. Актуализированная редакция.

					средства размещения (планируемый к размещению) – 3 объекта	
5.	Зона специализированной общественной застройки	Зона предназначена для размещения объектов здравоохранения, физической культуры и массового спорта, культуры, образования, научно-исследовательских учреждений, культовых зданий, стоянок автомобильного транспорта, объектов делового, финансового назначения, иных объектов, связанных с обеспечением жизнедеятельности граждан, объектов инженерной и транспортной инфраструктуры, обеспечивающих функционирование данной зоны	-	1. Общеобразовательная организация (планируемый к размещению) – 1 объект; 2. Медицинская организация особого типа (планируемый к размещению) – 1 объект	1. Дошкольная образовательная организация (планируемый к размещению) – 2 объекта; 2. Общеобразовательная организация (планируемый к размещению) – 1 объект; 3. Организация дополнительного образования (планируемый к размещению) – 1 объект; 4. Стационарные организации социального обслуживания (планируемый к размещению) – 1 объект; 5. Канализационная насосная станция (планируемый к размещению) – 1 объект; 6. Канализационная насосная станция (планируемый к реконструкции) – 1	Коэффициент застройки зоны <sup>14</sup> – 0,8 Максимальная этажность застройки зоны – не установлено Коэффициент плотности застройки <sup>14</sup> – 2,4 Площадь зоны в границах г. Сокола – 101,76 га

<sup>14</sup> Таблица Б.1. СП 42.13330.2016. Свод правил. Градостроительство. Планировка и застройка городских и сельских поселений. Актуализированная редакция.

					<p>объект</p> <p>7. Электрическая подстанция 6-10кВ (планируемый к размещению) – 1 объект;</p> <p>8. Спортивное сооружение (площадка для мотокросса) (планируемый к размещению) – 1 объект;</p> <p>9. Объект спорта, включающий отдельно нормируемые спортивные сооружения (объекты) (в т. ч. физкультурно-оздоровительный комплекс) (планируемый к размещению) – 4 объекта</p> <p>10. Источник тепловой энергии (планируемый к размещению) – 1 объект.</p>	
6.	Производственная зона	Зона предназначена для размещения промышленных объектов III – V класса опасности, коммунальных и складских объектов, объектов инженерной и транспортной инфраструктуры, а также для установления санитарно-защитных зон таких объектов в соответствии с требованиями	-	1. Иная зона с действием особых финансовых или нефинансовых механизмов поддержки инвестиционной и	1. Пункт редуцирования газа (планируемый к размещению) – 1 объект;	Коэффициент застройки зоны <sup>15</sup> – 0,8 Максимальная этажность застройки зоны – не установлено Коэффициент плотности застройки <sup>15</sup> – 2,4

<sup>15</sup> Таблица Б.1. СП 42.13330.2016. Свод правил. Градостроительство. Планировка и застройка городских и сельских поселений. Актуализированная редакция.

		технических регламентов		инновационной деятельности (планируемый к размещению) – 3 объекта	Канализационная насосная станция (планируемая к реконструкции) – 2 объекта; 3. Предприятие по обработке древесины, производству изделий из дерева (планируемый к размещению) – 1 объект; 4. Предприятие по обработке древесины, производству изделий из дерева (планируемый к реконструкции) – 1 объект	Площадь зоны в границах г. Сокола – 844,29 га
7.	Коммунально-складская зона	Зона предназначена для размещения коммунальных и складских объектов с соответствующими санитарно-защитными зонами таких объектов в соответствии с требованиями технических регламентов, объектов инженерной инфраструктуры, обеспечивающих функционирование данной зоны	-	-	1. Пункт редуцирования газа (планируемый к размещению) – 1 объект; 2. Источник тепловой энергии - (планируемые к размещению) – 1 объекта; 3. Канализационная насосная станция (планируемый к реконструкции) - 2 объекта; 4. Объекты	Коэффициент застройки зоны <sup>16</sup> – 0,6 Максимальная этажность застройки зоны – не устанавливается Коэффициент плотности застройки <sup>16</sup> – 1,8 Площадь зоны в границах г. Сокола – 121,15 га

<sup>16</sup> Таблица Б.1. СП 42.13330.2016. Свод правил. Градостроительство. Планировка и застройка городских и сельских поселений. Актуализированная редакция.

					торговли, общественного питания (кафе) (планируемый к размещению) – 1 объект; 5. Гостиницы и аналогичные коллективные средства размещения (планируемый к размещению) – 2 объекта	
8.	Зона инженерной инфраструктуры	Зона предназначена для размещения объектов инженерной инфраструктуры, а также для установления санитарно-защитных зон таких объектов в соответствии с требованиями технических регламентов	-	-	1. Источник тепловой энергии (планируемый к размещению) – 1 объект; 2. Очистные сооружения дождевой канализации (планируемый к размещению) – 1 объект; 3. Канализационная насосная станция (планируемый к реконструкции) – 2 объекта	Коэффициент застройки зоны – не устанавливается Максимальная этажность застройки зоны – не устанавливается Коэффициент плотности застройки – не устанавливается Площадь зоны в границах г. Сокола – 17,69 га
9.	Зона транспортной инфраструктуры	Зона предназначена для размещения объектов инженерной и транспортной инфраструктуры, в том числе сооружений и коммуникаций железнодорожного, автомобильного, речного, воздушного и трубопроводного транспорта, связи, а также для установления санитарно-защитных зон таких объектов в соответствии с требованиями технических регламентов.	-	-	1. Остановочный пункт общественного транспорта (планируемый к размещению) – 8 объектов;	Коэффициент застройки зоны – не устанавливается Максимальная этажность застройки зоны – не устанавливается Коэффициент плотности застройки – не

		Размещение зданий для предоставления гостиничных услуг в качестве дорожного сервиса (мотелей), а также размещение магазинов сопутствующей торговли, зданий для организации общественного питания в качестве объектов дорожного сервиса				устанавливается Площадь зоны в границах г. Сокола – 169,84 га
10.	Зона садоводческих или огороднических некоммерческих товариществ	-	-	-	-	Согласно действующим нормативам и постановлениям Площадь зоны в границах г. Сокола – 111,44 га
11.	Производственная зона сельскохозяйственных предприятий	Зона предназначена для размещения сельскохозяйственных предприятий не выше III класса опасности, имеющих размер санитарно-защитных зон, не превышающий необходимый санитарный разрыв до объектов, указанных в пункте 5.1. СанПиН 2.2.1/2.1.1.1200-03 (Новая редакция), предназначенных для производства и переработки сельскохозяйственной продукции, транспортировки (перевозки), хранения сельскохозяйственной продукции собственного производства, а также для размещения объектов инженерной и транспортной инфраструктуры, обеспечивающих функционирование данной зоны	-	-	-	Коэффициент застройки зоны – не устанавливается Максимальная этажность застройки зоны – не устанавливается Коэффициент плотности застройки – не устанавливается Площадь зоны в границах г. Сокола – 111,59 га
12.	Иные зоны сельскохозяйственного назначения	Зона сельскохозяйственного использования без права возведения объектов капитального строительства	-	-	-	Коэффициент застройки зоны – не устанавливается Максимальная этажность застройки зоны – не устанавливается Коэффициент плотности застройки – не устанавливается Площадь зоны в границах г. Сокола –



						2,91 га
13.	Зоны рекреационного назначения	Территории, используемые для размещения парков культуры и отдыха, садов, скверов, бульваров, площадок для занятий физической культурой и спортом	-	-	-	Коэффициент застройки зоны – не устанавливается Максимальная этажность застройки зоны – не устанавливается Коэффициент плотности застройки – не устанавливается Площадь зоны в границах г. Сокола – 3,04 га
14.	Зона озелененных территорий общего пользования (парки, сады, скверы, бульвары)	Зона представлена в виде парков, садов, скверов, бульваров, территорий зеленых насаждений в составе участков жилой, общественной, производственной застройки. На озелененных территориях общего пользования допускается строительство новых и расширение действующих объектов, связанных с рекреационной деятельностью, их функционированием, эксплуатацией и обслуживанием отдыхающих, а также автомобильных дорог и объектов инженерной инфраструктуры и коммуникаций	-	-	1. Источник тепловой энергии (планируемый к размещению) – 4 объекта	Коэффициент застройки зоны – не устанавливается Максимальная этажность застройки зоны – не устанавливается Коэффициент плотности застройки – не устанавливается Площадь зоны в границах г. Сокола – 75,55 га
15.	Зона отдыха	Территории, используемые для размещения объектов капитального строительства, предназначенных для отдыха, туризма, занятий физической культурой и спортом	-	-	-	Коэффициент застройки зоны – не устанавливается Максимальная этажность застройки зоны – не устанавливается Коэффициент плотности застройки – не устанавливается Площадь зоны в границах г. Сокола – 0,25 га

16.	Зона кладбищ	Территория зоны предназначена для размещения объектов ритуальной деятельности (кладбищ и соответствующих культовых сооружений)	-	-	1. Кладбище (планируемый к размещению) – 1 объект	0,24 га на 1 тыс. чел. (кладбища традиционного захоронения) <sup>17</sup> , но не более 40 га Площадь зоны в границах г. Сокола – 45,83 га
17.	Зона складирования и захоронения отходов	Территории, занятые под специально оборудованными сооружениями, предназначенными для обеспечения деятельности по обращению с отходами	-	-	-	Коэффициент застройки зоны – не устанавливается Максимальная этажность застройки зоны – не устанавливается Коэффициент плотности застройки – не устанавливается Площадь зоны в границах г. Сокола – 22,92 га
18.	Зона режимных территорий	Виды застройки определяются соответствующими нормативно-правовыми актами	-	-	-	Согласно действующим нормативам и постановлениям Площадь зоны в границах г. Сокола – 43,12 га
19.	Иные зоны	Не закрытые для общего доступа земельные участки, на которых граждане имеют право свободно, без каких-либо разрешений находиться и использовать имеющиеся на этих участках природные объекты в соответствии с законодательством Российской Федерации	-	-	1. Канализационная насосная станция (планируемый к реконструкции) – 1 объект; 2. Насосная станция дождевой канализации (НСДК) – 1 объект; 3. Антенно-мачтовое	Коэффициент застройки зоны – не устанавливается Максимальная этажность застройки зоны – не устанавливается Коэффициент плотности застройки – не устанавливается Площадь зоны в

<sup>17</sup> Таблица Д.1. СП 42.13330.2016. Свод правил. Градостроительство. Планировка и застройка городских и сельских поселений. Актуализированная редакция.

					сооружение (АМС) для размещения базовых станций сотовой связи (планируемый к размещению) – 3 объекта; 4. Пункт редуцирования газа (планируемые к размещению) – 4 объекта; 5. Спортивное сооружение (лыже- роллерная трасса) (планируемый к размещению) – 1 объект	границах г. Сокола – 913,19 га
--	--	--	--	--	--	-----------------------------------

\* Параметры приведены без учета реконструкции и застроенных территорий.

**3. Сведения о видах, назначении и наименованиях планируемых для размещения объектов местного значения, их основные характеристики, их местоположение (для объектов местного значения, не являющихся линейными объектами, указываются функциональные зоны), а также характеристики зон с особыми условиями использования территорий в случае, если установление таких зон требуется в связи с размещением данных объектов**

Таблица 3.1

№ п/п	Наименование <sup>18</sup> планируемых для размещения объектов местного значения	Вид <sup>19</sup> (группа/ вид объекта строительства/ код), назначение объектов местного значения	Основные характеристики объектов местного значения	Местоположение объектов местного значения	Статус <sup>20</sup> объектов местного значения	Характеристики зон с особыми условиями использования территорий	Примечание
1	2	3	4	5	6	7	8
1	Объекты электро-, тепло-, газо- и водоснабжения населения, водоотведения:						
1.1	Объекты электроснабжения						
1.1.1	Электрическая подстанция 10кВ, код 602040215	Объекты передачи электроэнергии/ Сооружение электрической, трансформаторной подстанции/05.05.003.006	КТП -2х0,400 МВА Южное поле-1 10/0,4 кВ	Ул. Калинина г. Сокол, зона застройки малоэтажными жилыми домами (до 4 этажей, включая мансардный)	Планируемый к размещению	Охранная зона 10 м в соответствии с Порядком установления охранных зон объектов электросетевого хозяйства и особых условий использования земельных участков, расположенных в границах таких зон, утвержденным Постановлением Правительства	-
1.1.2			КТП-2х0,630 МВА Южное поле-2 10/0,4 кВ	Ул. Калинина г. Сокол, многофункциональная общественно-деловая зона			
1.1.3			КТП 1х0,100 МВА	Ул. Западная,			

<sup>18</sup> В соответствии с приказом Минэкономразвития России от 9 января 2018 года № 10 «Об утверждении Требований к описанию и отображению в документах территориального планирования объектов федерального значения, объектов регионального значения, объектов местного значения и о признании утратившим силу приказа Минэкономразвития России от 7 декабря 2016 года № 793» (далее - приказ Минэкономразвития России от 9 января 2018 года № 10).

<sup>19</sup> В соответствии с приказом Минстроя России от 2 ноября 2022 года № 928/пр «Об утверждении классификатора объектов капитального строительства по их назначению и функционально-технологическим особенностям (для целей архитектурно-строительного проектирования и ведения единого государственного реестра заключений экспертизы проектной документации объектов капитального строительства)».

<sup>20</sup> В соответствии с приказом Минэкономразвития России от 9 января 2018 года № 10.

1	2	3	4	5	6	7	8	
			Успех 1 10/0,4 кВ	С/Т Успех г. Сокол, зона застройки индивидуальны ми жилыми домами		Российской Федерации от 24.02.2009 № 160		
1.1.4			КТП 1х0,100 МВА Успех 2 10/0,4 кВ	Ул. Западная, С/Т Успех г. Сокол, зона застройки индивидуальны ми жилыми домами				
1.1.5			КТП 2х0,400 МВА Успех 3 10/0,4 кВ	Ул. Западная, С/Т Успех г. Сокол, зона застройки индивидуальны ми жилыми домами				
1.1.6			КТП-1х0,160 МВА Лермонтова-1 6-10/0,4 кВ	Ул. Лермонтова, г. Сокол, зона специализирован ной общественной застройки				
1.1.7			КТП-1х0,160 МВА Лермонтова-2 6-10/0,4 кВ	Ул. Лермонтова, г. Сокол, зона застройки индивидуальны ми жилыми домами				
1.1.8			КТП-1х0,160 МВА Продольная-1 10/0,4 кВ	Ул. Продольная, г. Сокол, зона застройки				

1	2	3	4	5	6	7	8
				малоэтажными жилыми домами (до 4 этажей, включая мансардный)			
1.1.9	Линии электропередачи 10кВ, код 602040315	Объекты передачи электроэнергии/ Сооружение воздушной линии электропередачи/ 05.05.003.001	Отпайка Успех-3, ВЛ-10 кВ Майский Длина - 0,42 км	г. Сокол	Планируемый к размещению		
1.1.10			Отпайка Успех-1, ВЛ-10 кВ Майский Длина - 0,13 км				
1.1.11			Отпайка Южное поле-2, ВЛ-10кВ Новое Длина 0,9 км				
1.1.12			Отпайка Южное поле-1, ВЛ-10кВ Новое Длина 0,75 км				
1.1.13			Вынос участка сети ВЛ-10кВ Новое Длина 0,24 км				
1.2	Объекты газоснабжения						
1.2.1	Пункт редуцирования газа (ПРГ), код 602040514	Сети газоснабжения: Здание (сооружение) газорегуляторного пункта/12.01.006.002	Производительность 2906 куб. м/час <sup>21</sup>	мкр. «Печаткино», зона застройки индивидуальными жилыми домами	Планируемый к размещению	Охранная зона устанавливается в соответствии СП 62.13330.2011* Газораспределительные системы <sup>22</sup> п. 6.2.2 таблица 5 вокруг отдельно стоящих газорегуляторных пунктов - в виде	-
1.2.2			Производительность 2157 куб. м/час				

<sup>21</sup> Производительность пунктов редуцирования газа уточнить на стадии рабочего проектирования.

<sup>22</sup> СП 62.13330.2011\*. Свод правил. Газораспределительные системы. Актуализированная редакция СНиП 42-01-2002, утвержден приказом Минрегиона России от 27 декабря 2010 года № 780

1	2	3	4	5	6	7	8
				части нового V планировочного района «Южное поле», иные зоны		территории, ограниченной замкнутой линией, проведенной на расстоянии не более 15 метров от границ этих объектов	
1.2.3			Производительность 1509 куб. м/час	мкр. «Шатенево», иные зоны			
1.2.4			Производительность 8924 куб. м/час	мкр. «Центральный», зона озелененных территорий общего пользования (лесопарки, парки, сады, скверы, бульвары, городские леса)			
1.2.5			Производительность 219 куб. м/час	мкр. «Лесобаза», иные зоны			
1.2.6			Производительность 219 куб. м/час	мкр. «Домостроителей», иные зоны			
1.2.7			Производительность 15832 куб. м/час <sup>23</sup>	на территории индустриального парка «Сокол», производственная зона			
1.2.19	Газопровод распределительный высокого давления, код 602040601	Сети газоснабжения: Линейное сооружение сети газоснабжения / 12.01.006.001	Протяженность 3,5км <sup>24</sup> ; Рабочее давление в газопроводе – 0,6МПа	Прокладка распределительного газопровода высокого давления по	Планируемый к размещению	Охранные зоны вдоль трасс распределительных газопроводов устанавливаются в соответствии с	-

<sup>23</sup> Производительность ПРГ принята согласно сведениям, указанным в генеральной схеме газоснабжения и газификации Вологодской области

<sup>24</sup> Протяженность уточнить при рабочем проектировании;

1	2	3	4	5	6	7	8
				территории г. Сокол к запроектированным ПРГ		пунктом 7 Правил охраны газораспределительных сетей <sup>25</sup> не более 3 м	
1.2.20	Газопровод распределительный низкого давления, код 602040603	Сети газоснабжения: Линейное сооружение сети газоснабжения / 12.01.006.001	Протяженность 34 км; Рабочее давление в газопроводе – 0,05МПа	Прокладка распределительного газопровода низкого давления по территории г. Сокол к газифицируемым объектам	Планируемый к размещению	Охранные зоны вдоль трасс распределительных газопроводов устанавливаются в соответствии с пунктом 7 Правил охраны газораспределительных сетей <sup>26</sup> не более 3 м	-
1.3	Объекты теплоснабжения						
1.3.1	Источник тепловой энергии, код 602040901	Сети теплоснабжения: Здание котельной/12.01.001.002	Теплопроизводительность 18,1 Гкал/час	Котельная в центральной части города Сокол в районе ул. Советская, д.60, зона озелененных территорий общего пользования (лесопарки, парки, сады, скверы, бульвары, городские леса)	Планируемые к строительству	Санитарно-защитная зона устанавливается в соответствии с постановлением Правительства Российской Федерации от 03.03.2018 № 222 <sup>27</sup> . Размер Санитарно-защитной зоны устанавливается в каждом конкретном случае на основании расчетов рассеивания загрязнений	-

<sup>25</sup> Постановление Правительства Российской Федерации от 20 ноября 2000 года № 878 «Об утверждении Правил охраны газораспределительных сетей».

<sup>26</sup> Постановление Правительства Российской Федерации от 20 ноября 2000 года № 878 «Об утверждении Правил охраны газораспределительных сетей».

<sup>27</sup> Постановление Правительства Российской Федерации от 3 марта 2018 года № 222 «Об утверждении правил установления санитарно – защитных зон и использования земельных участков, расположенных в границах санитарно-защитных зон».



1	2	3	4	5	6	7	8	
1.3.2			Теплопроизводительность 51,6 Гкал/час	Котельная в центральной части города Сокол в районе Советского проспекта рядом с Рабочим парком, зона озелененных территорий общего пользования (лесопарки, парки, сады, скверы, бульвары, городские леса)		атмосферного воздуха и физического воздействия на атмосферный воздух (шум, вибрация, ЭМП и др.), а также на основании результатов натурных исследований и измерений и рекомендуемые минимальные разрывы устанавливаются в соответствии п. 1 примечания в разделе 7.1.10 главы VII СанПиН 2.2.1/2.1.1.1200-03 <sup>28</sup> и составляет не более 100 м		
1.3.3			Теплопроизводительность 21,5 Гкал/час	Котельная в городе Сокол, в мкр. «Печаткино» в районе ул. Литейная, зона инженерной инфраструктуры				
1.3.4			Теплопроизводительность 10,3 Гкал/час	Котельная в районе ОАО «Соколстром», коммунально-складская зона				

<sup>28</sup> Постановление Главного государственного санитарного врача РФ от 27 сентября 2007 года № 74 «О введении в действие новой редакции санитарно-эпидемиологических правил и нормативов СанПиН 2.2.1/2.1.1.1200-03 «Санитарно-защитные зоны и санитарная классификация предприятий, сооружений и иных объектов».

1	2	3	4	5	6	7	8
1.3.5			Теплопроизводительность 12,1 Гкал/час	Котельная для микрорайона Южное поле, зона инженерной инфраструктуры			
1.3.6			Теплопроизводительность 18,06 Гкал/час	Котельная в центральной части г. Сокол в районе улицы Капитана Воронина, зона озелененных территорий общего пользования			-
1.3.7			Теплопроизводительность 18,91 Гкал/час	Котельная в центральной части г. Сокол в районе ул. Орешкова, зона специализированной общественной застройки			-
1.3.2	Теплопровод распределительный (квартальный), код 602041002	Сети теплоснабжения: Линейное сооружение сети теплоснабжения /12.01.001.001	Прокладка теплотрассы по территории микрорайона Южное поле в г. Сокол Протяженность 3,5 км <sup>29</sup>	От запроектированной котельной для микрорайона Южное поле	Планируемые к строительству	Охранные зоны вдоль трасс тепловых сетей устанавливаются в соответствии «Типовыми правилами охраны тепловых сетей» <sup>30</sup> не более 3 м	-
1.4	Объекты водоснабжения						

<sup>29</sup> Протяженность уточнить при рабочем проектировании.

<sup>30</sup> Типовые правила охраны тепловых сетей, утвержденные приказом Минстроя Российской Федерации от 17 августа 1992 года № 197 «О типовых правилах охраны коммунальных тепловых сетей».

1	2	3	4	5	6	7	8
1.4.1	Водовод, код 602041201	Сети водоснабжения: Линейное сооружение сети водоснабжения/ 12.01.004.001	Общая протяженность - 1,210 км	г. Сокол	Планируемый к реконструкции	Санитарно- эпидемиологические требования к организации и эксплуатации зон санитарной охраны (далее - ЗСО) источников водоснабжения и	-
1.4.2	Водопровод, код 02041202	Сети водоснабжения: Линейное сооружение сети водоснабжения/ 12.01.004.001	Общая протяженность - 0,120 км	г. Сокол	Планируемый к реконструкции	водопроводов питьевого назначения определяются СанПиН 2.1.4.1110-02.	-
1.4.3	Водопровод, код 02041202	Сети водоснабжения: Линейное сооружение сети водоснабжения/ 12.01.004.001	Общая протяженность - 25,990 км	г. Сокол	Планируемый к размещению	Граница первого пояса ЗСО устанавливается на расстоянии не менее 50 м от водозабора. Границы второго и третьего поясов ЗСО определяются расчетами (СанПиН 2.1.4.1110-02).	Раздел 4 Положения о территориальном планировании СТП Сокольского района <sup>31</sup> . 1) Прокладка участков водопровода
1.4.4	Водопроводные очистные сооружения, код 602041102	Сети водоснабжения: Сооружение водоподготовки/ 12.01.004.007	Проектная производительность - 36500 куб. м/сут (36,5 тыс. куб. м/сут)	г. Сокол	Планируемый к реконструкции	Ширину санитарно- защитной полосы следует принимать по обе стороны от крайних линий водопровода: а) при отсутствии грунтовых вод - не менее 10 м при диаметре водоводов до 1000 мм; б) при наличии грунтовых вод - не	На основании п. 4 ч. 1 Федерального закона № 131-ФЗ. объект расположен вне границ рассматриваемой генеральным планом территории

<sup>31</sup> Схема территориального планирования муниципального образования «Сокольский район» Вологодской области, утвержденная решением Муниципального Собрания Сокольского муниципального района от 21 апреля 2011 года №238;

1	2	3	4	5	6	7	8
						<p>менее 50 м вне зависимости от диаметра водоводов.</p> <p>Граница первого пояса ЗСО водопроводных сооружений принимается на расстоянии:</p> <p>от стен запасных и регулирующих емкостей, фильтров и контактных осветлителей - не менее 30 м;</p> <p>от водонапорных башен - не менее 10 м;</p> <p>от остальных помещений (отстойники, реагентное хозяйство, склад хлора, насосные станции и др.) - не менее 15 м.</p>	
1.5	Объекты водоотведения						
1.5.1	Канализация напорная, код 602041402 Канализация самотечная, код 602041401	Сети водоотведения: Линейное сооружение сети водоотведения/12.01.002.001	Общая протяженность - 53,150 км	г. Сокол	Планируемый к размещению	Санитарно-защитная зона устанавливается в соответствии с постановлением Правительства Российской Федерации от 03.03.2018 № 222.	-
1.5.2	Очистные сооружения дождевой канализации, код 602041302	Сети водоотведения: Сооружение очистки сточных вод/12.01.002.004	Локальные очистные сооружения дождевой канализации (ЛОСДК) производительностью 5,0 тыс. куб. м/сутки (производительность уточнить при рабочем проектировании)	г. Сокол («Южное поле»), зона инженерной инфраструктуры	Планируемый к размещению	Размер Санитарно-защитной зоны устанавливается и рекомендуемые минимальные разрывы устанавливаются в соответствии с	-
1.5.3	Канализация	Сети водоотведения:	Общая протяженность	г. Сокол	Планируемый к		-

1	2	3	4	5	6	7	8
	дождевая самотечная открытая, код 602041405 Канализация дождевая самотечная закрытая, код 602041404 Канализация дождевая напорная, код 602041403, Выпуски и ливнеотводы, код 602041407	Линейное сооружение сети водоотведения/12.01.002.001	- 8,540 км		размещению	СанПиН 2.2.1/2.1.1.1200-03 Санитарно-защитные зоны и санитарная классификация предприятий, сооружений и иных объектов» и составляет: для ООСК - 500 м; для КНС, НСДК - 15 м; для ЛОСДК – 20 м	
1.5.4	Канализационная насосная станция, код 602041303	Сети водоотведения: Здание (сооружение) канализационной насосной станции/12.01.002.003	Производительность 0,25 тыс. куб. м/час (производительность уточнить при рабочем проектировании)	г. Сокол, зона застройки малоэтажными жилыми домами (до 4 этажей, включая мансардный)	Планируемый к размещению		-
1.5.5			Производительность 0,25 тыс. куб. м/час (производительность уточнить при рабочем проектировании)	г. Сокол, зона застройки индивидуальными жилыми домами			
1.5.6			Производительность 0,25 тыс. куб. м/час (производительность уточнить при рабочем проектировании)	г. Сокол, зона специализированной общественной застройки			
1.5.7	Канализационная насосная станция, код 602041303	Сети водоотведения: Здание (сооружение) канализационной насосной станции/12.01.002.003	КНС РМЗ производительность 0,080 тыс. куб. м/час	г. Сокол, иные зоны	Планируемый к реконструкции		-
1.5.8			КНС №1 производительность 0,450 тыс. куб. м/час	г. Сокол, зона инженерной			

1	2	3	4	5	6	7	8
				инфраструктуры			
1.5.9			КНС №2 производительность 0,400 тыс. куб. м/час	г. Сокол, коммунально- складская зона			
1.5.10			КНС ул. Лесная производительность 0,025 тыс. куб. м/час	г. Сокол, зона специализиро- ванной общественной застройки			
1.5.11			КНС №3 производительность 0,800 тыс. куб. м/час	г. Сокол, зона инженерной инфраструктуры			
1.5.12			КНС ул. Суворова производительность 0,070 тыс. куб. м/час	г. Сокол, коммунально- складская зона			
1.5.13			КНС №4 производительность 0,250 тыс. куб. м/час	г. Сокол, зона застройки малозэтажными жилыми домами (до 4 этажей, включая мансардный)			
1.5.14			КНС №5 производительность 0,250 тыс. куб. м/час	г. Сокол, зона застройки индивидуальны ми жилыми домами			
1.5.15			КНС №6 производительность 0,250 тыс. куб. м/час	г. Сокол, зона застройки индивидуальны ми жилыми домами			
1.5.16			КНС №7 производительность 0,450 тыс. куб. м/час	г. Сокол, производствен- ная зона			
1.5.17			КНС ул. Гидролизная	г. Сокол,			

1	2	3	4	5	6	7	8
			производительность 0,450 тыс. куб. м/час	производствен- ная зона			
1.5.18	Насосная станция дождевой канализации (НСДК), код 602041305	Сети водоотведения: Здание (сооружение) канализационной насосной станции/12.01.002.003	Производительностью 2,5 тыс. куб. м/сутки (производительность уточнить при рабочем проектировании)	г. Сокол («Южное поле»), многофункци- ональная общественно- деловая зона	Планируемый к размещению		-
1.5.19			Производительностью 2,5 тыс. куб. м/сутки (производительность уточнить при рабочем проектировании)	г. Сокол («Южное поле»), иные зоны			-
2	Автомобильные дороги местного значения:						
2.1	Автомобильные дороги местного значения, код 602030303	Автомобильные дороги/ Дорога, улица в границах населенного пункта/04.01.001.002	Реконструкция автомобильных дорог с устройством усовершенствованного покрытия: - Подъезд к д. Зубково (длина объекта - 0.59км, категория V) - Подъезд к д. Репное (длина объекта - 0.52км, категория V) - Сокол – СТ Успех (длина объекта - 1.13км, категория V) - Сокол – СТ Успех-2 (длина объекта - 0.92км, категория V) - Проезд от ул. Ленинградская до индустриального парка (длина объекта - 1.30км, категория V)	г. Сокол	Планируемый к реконструкции	-	-
2.2	Улица в жилой	Автомобильные дороги/	Строительство улично-	г. Сокол	Планируемый	-	-

1	2	3	4	5	6	7	8
	застройке/ код 602030503	Дорога, улица в границах населенного пункта/04.01.001.002	дорожной сети на территориях, планируемых к застройке. Общая протяженность – 47.6 км		к размещению		
2.3	Остановочный пункт общественного транспорта/ Код 602031106	Объекты обустройства автомобильных дорог и пропускные пункты/ Сооружение остановочного пункта/ 04.01.004.002	Размещение остановочных пунктов общественного транспорта по ул. Калинина г. Сокола 8 шт.	г. Сокол, ул. Калинина, зона транспортной инфраструктуры	Планируемый к размещению	-	Постановление Администрации города Сокола от 13.11.2012 № 319 «Об утверждении проекта планировки территории части V нового планировочного района «Южное поле» в городе Соколе»
3	Объекты социальной инфраструктуры, находящиеся в муниципальной собственности:						
3.1	-	-	-	-	-	-	-
4	Объекты образования, находящиеся в муниципальной собственности:						
4.1	Дошкольная образовательная организация, код 602010101	Объекты дошкольного образования: Здание детского сада/02.03.001.001 Здание детского сада с бассейном/02.03.001.002 Здание детских яслей- сада/02.03.001.003 Прочие объекты/02.03.001.099	Детский сад на 140 мест	г. Сокол, зона специализирован ной общественной застройки	Планируемый к размещению	-	Постановление Администрации города Сокола от 13.11.2012 № 319 «Об утверждении проекта планировки территории части V нового планировочного района «Южное поле» в городе Соколе»
4.2	Дошкольная образовательная организация, код 602010101	Объекты дошкольного образования: Здание детского сада/02.03.001.001 Здание детского сада с	Детский сад на 120 мест	г. Сокол, зона специализирован ной общественной	Планируемый к размещению	-	Письма администрации города Сокола от 17.11.2022 № 5316, от 28.11.2022 №



1	2	3	4	5	6	7	8
		бассейном/02.03.001.002 Здание детских яслей-сада/02.03.001.003 Прочие объекты/02.03.001.099		застройки			5475
4.3	Общеобразовательная организация, код 602010102	Объекты среднего образования: Здание начальной школы/02.03.002.001; Здание специализированной школы среднего образования/02.03.002.002; Здание средней школы/02.03.002.003; Здание школы с бассейном/02.03.002.004; Здание школы-интерната/02.03.002.005; Здание школьного спортивного зала/02.03.002.006; Здание школы-детского сада/02.03.002.009; Прочие объекты/02.03.002.099	Общеобразовательная школа на 392 места	г. Сокол, зона специализированной общественной застройки	Планируемый к размещению	-	Постановление Администрации города Сокола от 13.11.2012 № 319 «Об утверждении проекта планировки территории части V нового планировочного района «Южное поле» в городе Соколе»
4.4	Организация дополнительного образования, код 602010103	Объекты дополнительного образования: Здание музыкальной школы/02.04.002.001; Здание школы искусств/02.04.002.003; Здание детского технопарка, технической школы/02.04.002.004; Прочие объекты/02.04.002.099	Дом детского творчества на 30 мест (переоборудование здания техникума под дом детского творчества)	г. Сокол, ул. Советская, д. 47, зона специализированной общественной застройки	Планируемый к размещению	-	Письмо администрации города Сокола от 17.11.2022 № 5316
5	Объекты производственной инфраструктуры:						
5.1	Предприятие по обработке	Объекты предприятий лесозаготовки и	ООО «Сухонский КБК» строительство 4-	г. Сокол, ул. Беднякова, д.3,	Планируемый к	Проектом модернизации	Письмо администрации

1	2	3	4	5	6	7	8
	древесины, производству изделий из дерева, код 602020107	<p>деревобрабатывающей промышленности: Здание цеха деревообрабатывающей промышленности/06.04.003.002;</p> <p>Здание цеха сушки и сортировки/06.04.003.003;</p> <p>Здание (сооружение) лесозаготовительного цеха/06.04.003.004;</p> <p>Здание (сооружение) лесоперевалочной базы/06.04.003.005;</p> <p>Здание сушильно-раскroечного цеха/06.04.003.006;</p> <p>Сооружение комплекса подготовки и подачи сырья/06.04.003.007;</p> <p>Прочие объекты/06.04.003.099</p> <p>Прочие виды объектов, не включенные в другие группы: Прочие объекты/06.04.099.099</p>	ой линии по выпуску ТДВП, модернизация производства	<p>земельные участки с кадастровыми номерами:</p> <p>35:26:0201012:72, 35:26:0201012:229, 35:26:0201012:73, 35:26:0201012:388, 35:26:0201012:77, 35:26:0201012:76, 35:26:0201012:228, 35:26:0201012:81, 35:26:0201012:80, 35:26:0201012:104, 35:26:0201012:102, 35:26:0201012:78, 35:26:0201012:87, 35:26:0201012:96, 35:26:0201012:386, 35:26:0201012:85, 35:26:0201012:86, 35:26:0201012:84, 35:26:0201012:227, 35:26:0201012:226, 35:26:0201012:90, 35:26:0201012:91, 35:26:0201012:385, 35:26:0201012:94, 35:26:0201012:95, 35:26:0201012:100, 35:26:0201012:101, производственная зона</p>	реконструкции	производства необходимо подтвердить (или установить) окончательную санитарно-защитную зону	города Сокола от 17.11.2022 № 5316
5.2	Предприятие по обработке древесины, производству изделий из дерева, код 602020107	<p>Объекты предприятий лесозаготовки и деревообрабатывающей промышленности: Здание цеха деревообрабатывающей промышленности/06.04.003.002;</p>	ООО «ТАКТ-Вологодский комбинат ОСП». Строительство завода по производству плит OSB с проектной производственной мощностью 120 тыс. куб.м в год.	г. Сокол, земельный участок с кадастровым номером 35:26:0203004:92, производственная зона	Планируемый к размещению	Ориентировочная санитарно-защитная зона равна 300 м в соответствии с требованиями СанПиН 2.2.1/2.1.1.1200-03. Требуется установление	Письмо администрации города Сокола от 17.11.2022 № 5316

1	2	3	4	5	6	7	8
		Здание цеха сушки и сортировки/06.04.003.003; Здание (сооружение) лесозаготовительного цеха/06.04.003.004; Здание (сооружение) лесоперевалочной базы/06.04.003.005; Здание сушильно-раскроечного цеха/06.04.003.006; Сооружение комплекса подготовки и подачи сырья/06.04.003.007; Прочие объекты/06.04.003.099 Прочие виды объектов, не включенные в другие группы: Прочие объекты/06.04.099.099	Размещение объекта не выше III класса опасности*			окончательной санитарно-защитной зоны	
6	Особо охраняемые природные территории местного значения:						
	-	-	-	-	-	-	-
7	Территории, подверженные риску возникновения чрезвычайных ситуаций природного и техногенного характера:						
	-	-	-	-	-	-	-
8	Объекты связи, общественного питания, торговли и бытового обслуживания:						
8.1	Базовая станция, код 602041506	Объекты коммуникации/ Сооружение радиобашни (радиомачты)/ 01.01.004.003	Антенно-мачтовое сооружение для размещения базовых станций сотовой связи	г. Сокол, в районе улицы 7-я Когашская, иные зоны	Планируемый к размещению	-	-
8.2				г. Сокол, в районе улицы 1-я Глушицкая, д.2, иные зоны			
8.3				г. Сокол, в районе			

1	2	3	4	5	6	7	8
				Советского проспекта, д.37, иные зоны			
8.4	Объекты торговли, общественного питания, код 602010804	Объекты торговли: Здание аптеки (аптечного пункта)/ 01.04.006.001; Здание магазина/01.04.006.002; Здание рынка/01.04.006.003; Здание торгового центра/01.04.006.004; Прочие объекты/01.04.006.099	Объект торговли (магазин), площ. застройки 476,7 кв. м – 6 объектов (индивидуальный проект)	г. Сокол, многофункциональная общественно-деловая зона	Планируемый к размещению	-	Постановление Администрации города Сокола от 13.11.2012 № 319 «Об утверждении проекта планировки территории части V нового планировочного района «Южное поле» в городе Соколе»
8.5	Объекты торговли, общественного питания, код 602010804	Объекты торговли: Здание магазина/01.04.006.002; Здание рынка/01.04.006.003; Здание торгового центра/01.04.006.004; Прочие объекты/01.04.006.099	Рынок – площ. застройки 4802,0 кв. м – 1 объект (индивидуальный проект)	г. Сокол, многофункциональная общественно-деловая зона	Планируемый к размещению	-	Постановление Администрации города Сокола от 13.11.2012 № 319 «Об утверждении проекта планировки территории части V нового планировочного района «Южное поле» в городе Соколе»
8.6	Объекты торговли, общественного питания, код 602010804	Объекты общественного питания: Здание ресторана (кафе, бара)/ 01.04.003.001; Здание столовой/01.04.003.002; Прочие объекты/01.04.003.099	Кафе – 265 мест	г. Сокол, вблизи территории для возможного создания особой экономической зоны, коммунально-складская зона	Планируемый к размещению	-	-
9	Библиотеки муниципального округа:						
	-	-	-	-	-	-	-
10	Объекты социального обслуживания						

1	2	3	4	5	6	7	8
10.1	Стационарные организации социального обслуживания, код 602010501	Жилые объекты специализированного назначения: Здание дома-интерната/01.02.002.002; Здание общежития/01.02.002.003; Здание приюта/01.02.002.004; Здание психоневрологического интерната/01.02.002.005; Прочие объекты/01.02.002.099  Прочие виды объектов, не включенные в другие группы: Прочие объекты/01.02.099.099	Дом для престарелых на 50 мест	г. Сокол, зона специализированной общественной застройки	Планируемый к размещению	-	Постановление Администрации города Сокола от 13.11.2012 № 319 «Об утверждении проекта планировки территории части V нового планировочного района «Южное поле» в городе Соколе»
10	Объекты массового отдыха муниципального округа:						
10.1	Гостиницы и аналогичные коллективные средства размещения, код 602010601	Гостиницы, лагеря, дома отдыха, базы отдыха: Здание (сооружение) дома отдыха/03.02.001.002; Здание (сооружение) туристической базы/03.02.001.004; Здание для временного проживания (гостиница, отель и др.)/ 03.02.001.005; Прочие объекты/03.02.001.099	Гостиница на 52 места	г. Сокол, многофункциональная общественно-деловая зона	Планируемый к размещению	-	Постановление Администрации города Сокола от 13.11.2012 № 319 «Об утверждении проекта планировки территории части V нового планировочного района «Южное поле» в городе Соколе»
10.2	Гостиницы и аналогичные коллективные средства размещения, код 602010601	Гостиницы, лагеря, дома отдыха, базы отдыха: Здание (сооружение) дома отдыха/03.02.001.002; Здание (сооружение) туристической	Гостиница на 100 мест	г. Сокол, вблизи территории для возможного создания особой экономической зоны,	Планируемый к размещению	-	-

1	2	3	4	5	6	7	8
		базы/03.02.001.004; Здание для временного проживания (гостиница, отель и др.)/ 03.02.001.005; Прочие объекты/03.02.001.099		коммунально-складская зона			
10.3	Гостиницы и аналогичные коллективные средства размещения, код 602010601	Гостиницы, лагеря, дома отдыха, базы отдыха: Здание для временного проживания (гостиница, отель и др.)/ 03.02.001.005; Прочие объекты/03.02.001.099	Гостиница на 16 мест (в составе придорожного сервиса)	г. Сокол, ул. Ленинградская, коммунально-складская зона	Планируемый к размещению	-	-
10.4	Гостиницы и аналогичные коллективные средства размещения, код 602010601	Гостиницы, лагеря, дома отдыха, базы отдыха: Здание (сооружение) дома отдыха/03.02.001.002; Здание (сооружение) туристической базы/03.02.001.004; Здание для временного проживания (гостиница, отель и др.)/ 03.02.001.005; Прочие объекты/03.02.001.099	Гостиница на 40 мест	г. Сокол, ул. Водников, многофункциональная общественно-деловая зона	Планируемый к размещению	-	-
10.5	Гостиницы и аналогичные коллективные средства размещения, код 602010601	Жилые объекты для временного проживания/ с 19.1.1.2 по 19.1.1.3 Гостиницы, лагеря, дома отдыха, базы отдыха: Здание (сооружение) дома отдыха/03.02.001.002; Здание (сооружение) туристической базы/03.02.001.004; Здание для временного проживания (гостиница, отель и др.)/ 03.02.001.005; Прочие	Гостиница на 40 мест	г. Сокол, ул. Советская, многофункциональная общественно-деловая зона	Планируемый к размещению	-	Письмо администрации Сокольского муниципального округа Вологодской области от 30.01.2023 № 448

1	2	3	4	5	6	7	8
		объекты/03.02.001.099					
11	Объекты физической культуры и массового спорта, находящиеся в муниципальной собственности:						
11.1	Спортивное сооружение, код 602010302	Комплексы объектов зимних видов спорта: Сооружение биатлонного и лыжного спорта/03.04.004.002; Прочие объекты/03.04.004.099. Специализированные объекты по отдельным видам спорта: Сооружение для экстремальных видов спорта/03.04.003.008; Прочие объекты/03.04.003.099	Лыже-роллерная трасса, пропускная способность – 50 чел.	г. Сокол, вблизи ул. Водников, д. 31, иные зоны	Планируемый к размещению	-	Письмо администрации города Сокола от 17.11.2022 № 5316
11.2	Спортивное сооружение, код 602010302	Специализированные объекты по отдельным видам спорта: Сооружение для экстремальных видов спорта/03.04.003.008; Автодром/03.04.003.009; Прочие объекты/03.04.003.099	Площадка для мотокросса, площадь - 60252 кв.м.	г. Сокол, ул. Калинина, зона специализированной общественной застройки	Планируемый к размещению	-	Письмо администрации города Сокола от 28.11.2022 № 5475
11.3	Объект спорта, включающий раздельно нормируемые спортивные сооружения (объекты) (в т. ч. физкультурно-оздоровительный комплекс), 602010301	Спортивные и оздоровительные объекты: Здание спортивного комплекса/03.04.002.001; Здание физкультурно-оздоровительного комплекса/03.04.002.002; Здание спортивного зала/03.04.002.005; Прочие объекты/03.04.002.099	Физкультурно-оздоровительный комплекс, площадь - 1000 кв.м.	г. Сокол, ул. Кооперативная (вблизи стадиона), зона специализированной общественной застройки	Планируемый к размещению	-	-
11.4	Объект спорта, включающий	Спортивные и оздоровительные объекты:	Физкультурно-оздоровительный	г. Сокол, Набережная	Планируемый к размещению	-	-

1	2	3	4	5	6	7	8
	раздельно нормируемые спортивные сооружения (объекты) (в т. ч. физкультурно-оздоровительный комплекс), 602010301	Здание спортивного комплекса/03.04.002.001; Здание физкультурно-оздоровительного комплекса/03.04.002.002; Здание спортивного зала/03.04.002.005; Прочие объекты/03.04.002.099	комплекс, площадь - 1000 кв.м.	Свободы, 35 а, на территории земельного участка с кадастровым номером: 35:26:0202019:57, зона специализированной общественной застройки			
11.5	Объект спорта, включающий раздельно нормируемые спортивные сооружения (объекты) (в т. ч. физкультурно-оздоровительный комплекс), 602010301	Спортивные и оздоровительные объекты: Здание спортивного комплекса/03.04.002.001; Здание физкультурно-оздоровительного комплекса/03.04.002.002; Здание спортивного зала/03.04.002.005; Прочие объекты/03.04.002.099	Физкультурно-оздоровительный комплекс, площадь - 1000 кв.м.	г. Сокол, вблизи Биржевого переулка, зона специализированной общественной застройки	Планируемый к размещению	-	-
11.6	Объект спорта, включающий раздельно нормируемые спортивные сооружения (объекты) (в т. ч. физкультурно-оздоровительный комплекс), 602010301	Спортивные и оздоровительные объекты: Здание спортивного комплекса/03.04.002.001; Здание физкультурно-оздоровительного комплекса/03.04.002.002; Здание спортивного зала/03.04.002.005; Прочие объекты/03.04.002.099	Физкультурно-оздоровительный комплекс «Спортивный квартал», площадь - 1000 кв.м.	г. Сокол, ул. Советская, д. 121, на территории земельного участка с кадастровым номером: 35:26:0201026:120, зона специализированной общественной застройки	Планируемый к размещению	-	Письмо администрации Сокольского муниципального округа Вологодской области от 30.01.2023 № 448
12	Объекты, необходимые для размещения архивных фондов муниципального округа:						
	-	-	-	-	-	-	-



1	2	3	4	5	6	7	8
13	Объекты организаций ритуальных услуг и места захоронения, расположенные или планируемые к размещению на территории муниципального округа:						
	Кладбище, код 602050301	Объекты похоронного назначения: Здание похоронного назначения/01.04.004.001; Сооружение похоронного назначения на территории кладбища/01.04.004.002; Прочие объекты/01.04.004.099	Городское кладбище - 0,14 га, расширение существующего кладбища	г. Сокол, ул. Новая, зона кладбищ	Планируемый к размещению	Санитарно-защитная зона устанавливается в соответствии с постановлением Правительства Российской Федерации от 03.03.2018 № 222. Размер Санитарно-защитной зоны устанавливается и рекомендуемые минимальные разрывы устанавливаются в соответствии с главой VII СанПиН 2.2.1/2.1.1.1200-03 «Санитарно-защитные зоны и санитарная классификация предприятий, сооружений и иных объектов» и составляет не более 300 м. Режим использования санитарно-защитных зон кладбищ установлен СанПиН 2.1.2882-11	-
14	Территории лечебно-оздоровительных местностей и курортов местного значения:						
	-	-	-	-	-	-	-
15	Иные объекты:						
	-	-	-	-	-	-	-
* Класс опасности может быть изменен при выполнении проекта обоснования санитарно-защитной зоны, при которой расчетная санитарно-защитная зона будет удовлетворять требованиям СанПиН 2.2.1/2.1.1.1200-03 «Санитарно-защитные зоны и санитарная классификация предприятий, сооружений и иных объектов»							

При реализации мероприятий и при строительстве объектов необходимо учесть следующее: объектом государственной экологической экспертизы федерального уровня является проектная документация объектов капитального строительства, относящихся в соответствии с законодательством в области охраны окружающей среды, к объектам I категории, (часть 7.5 статьи 11 Федерального закона от 23 ноября 1995 года № 174-ФЗ «Об экологической экспертизе»).

При отмене и/или внесении изменения в действующие нормативные правовые акты, в том числе те, на которые содержится ссылка в Положении о территориальном планировании и Материалах по обоснованию генерального плана, следует руководствоваться нормами, вводимыми взамен отмененных.»

Приложение к генеральному плану  
Сокольского муниципального  
округа Вологодской области  
применительно к территории в  
административных границах города  
Сокола Сокольского района

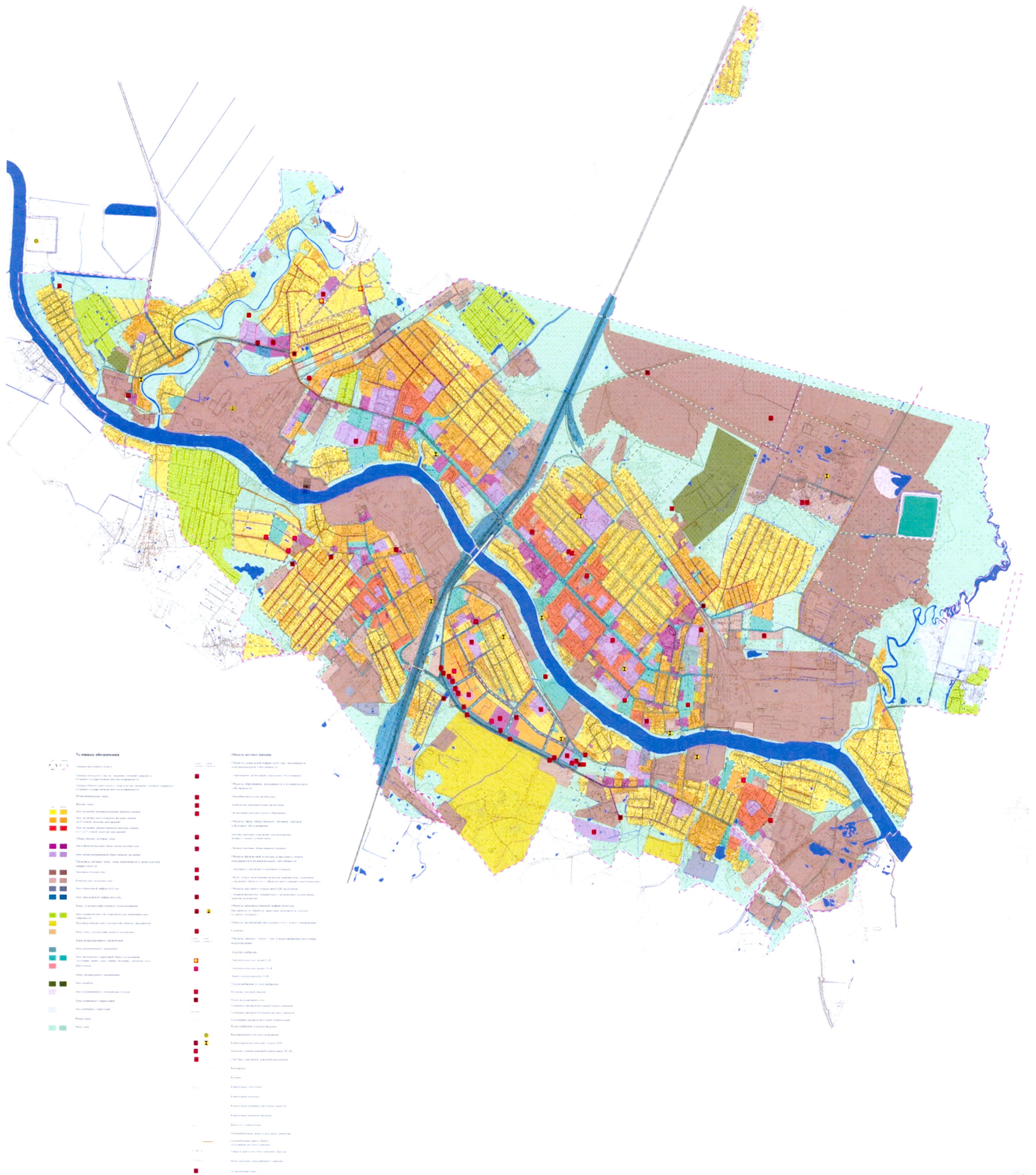
**Сведения о границах населенных пунктов (в том числе границах  
образуемых населенных пунктов), входящих в состав округа  
(на электронном носителе)**

Сведения о границах населенных пунктов в соответствии с частью 5<sup>1</sup> статьи 23 Градостроительного кодекса Российской Федерации и частью 18<sup>1</sup> статьи 32 Федерального закона от 13 июля 2015 года № 218-ФЗ «О государственной регистрации недвижимости» содержат графическое описание местоположения границ населенных пунктов, перечень координат характерных точек этих границ в системе координат, используемой для ведения Единого государственного реестра недвижимости, и выполнены в виде электронного документа (XML-файла), подлежащего передаче в орган регистрации прав.

Приложение 2  
к постановлению  
Правительства области  
от 10.06.2024 № 687

«УТВЕРЖДЕНА  
постановлением  
Правительства области  
от 10 июля 2023 года № 799  
(приложение 2)

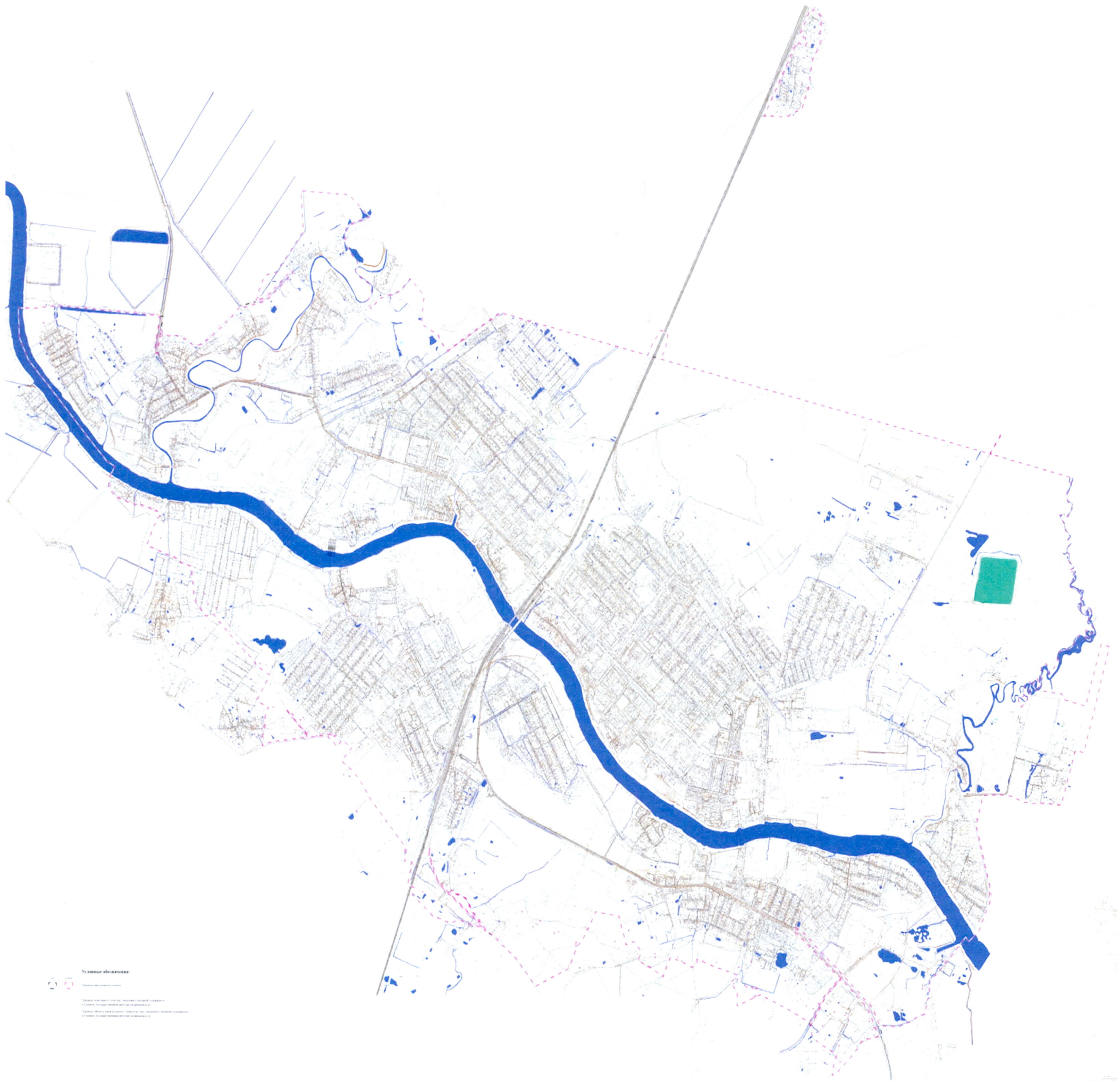
**1.2. Карта планируемого размещения объектов местного значения Сокольского муниципального округа Вологодской области применительно к территории в административных границах города Сокола Сокольского района**



Приложение 3  
к постановлению  
Правительства области  
от 10.06.2024 № 687

«УТВЕРЖДЕНА  
постановлением  
Правительства области  
от 10 июля 2023 года № 799  
(приложение 3)

**1.3. Карта границ населенных пунктов, входящих в состав Сокольского муниципального округа Вологодской области применительно к территории в административных границах города Сокола Сокольского района**



Приложение 4  
к постановлению  
Правительства области  
от 10.06.2024 № 687

«УТВЕРЖДЕНА  
постановлением  
Правительства области  
от 10 июля 2023 года № 799  
(приложение 4)

**1.4. Карта функциональных зон Сокольского муниципального округа Вологодской области применительно к территории в административных границах города Сокола Сокольского района**

