



# **ПРАВИТЕЛЬСТВО ИВАНОВСКОЙ ОБЛАСТИ**

## **ПОСТАНОВЛЕНИЕ**

от 18.08.2022 № 454-п

г. Иваново

### **О памятнике природы Ивановской области «Аллея крупнолистной липы на улице Фролова (Бульвар по улице Фролова, Гарелинский бульвар)»**

В соответствии с Федеральным законом от 14.03.1995 № 33-ФЗ «Об особо охраняемых природных территориях», приказом Министерства экономического развития Российской Федерации от 23.11.2018 № 650 «Об установлении формы графического описания местоположения границ населенных пунктов, территориальных зон, особо охраняемых природных территорий, зон с особыми условиями использования территории, формы текстового описания местоположения границ населенных пунктов, территориальных зон, требований к точности определения координат характерных точек границ населенных пунктов, территориальных зон, особо охраняемых природных территорий, зон с особыми условиями использования территории, формату электронного документа, содержащего сведения о границах населенных пунктов, территориальных зон, особо охраняемых природных территорий, зон с особыми условиями использования территории, и о признании утратившими силу приказов Минэкономразвития России от 23 марта 2016 г. № 163 и от 4 мая 2018 г. № 236», Законом Ивановской области от 06.05.2011 № 39-ОЗ «Об особо охраняемых природных территориях в Ивановской области», решениями малого Совета Ивановского областного Совета народных депутатов от 14.07.1993 № 147 «О памятниках природы Ивановской области» и от 14.07.1993 № 148 «Об установлении границ территорий с особым правовым режимом использования земель» Правительство Ивановской области **п о с т а н о в л я е т**:

1. Утвердить паспорт памятника природы Ивановской области «Аллея крупнолистной липы на улице Фролова (Бульвар по улице Фролова, Гарелинский бульвар)» (прилагается).

2. Определить, что земельные участки включаются в состав памятника природы Ивановской области «Аллея крупнолистной липы на улице Фролова (Бульвар по улице Фролова, Гарелинский бульвар)» без изъятия у собственников, владельцев и пользователей этих участков.

3. Настоящее постановление вступает в силу через 10 дней после дня его официального опубликования.

**Губернатор  
Ивановской области**



**С.С. Воскресенский**

Приложение к постановлению  
Правительства Ивановской области  
от 18.08.2022 № 454-п

**П А С П О Р Т**  
**памятника природы Ивановской области**  
**«Аллея крупнолистной липы на улице Фролова**  
**(Бульвар по улице Фролова, Гарелинский бульвар)»**

1. Полное официальное название природного объекта	Памятник природы Ивановской области «Аллея крупнолистной липы на улице Фролова (Бульвар по улице Фролова, Гарелинский бульвар)» (далее – Памятник природы) (решение Исполнительного комитета Ивановского областного (промышленного) Совета депутатов трудящихся от 22.02.1965 № 164 «Об охране памятников природы в Ивановской области (протокол № 5)», решения малого Совета Ивановского областного Совета народных депутатов от 14.07.1993 № 147 «О памятниках природы Ивановской области» и от 14.07.1993 № 148 «Об установлении границ территорий с особым правовым режимом использования земель»)
2. Местоположение	Памятник природы находится в Ивановской области, на территории городского округа Иваново, в городе Иваново, на улице Фролова (ограничен улицами Ермака и Якова Гарелина), на территории кадастровых кварталов 37:24:020147, 37:24:020146, 37:24:020164, 37:24:020165. Памятник природы состоит из 2 частей (разделяется улицей Академика Мальцева г. Иваново)
3. Описание границ Памятника природы	Описание границ Памятника природы (описание местоположения границ Памятника природы со сведениями о границах Памятника природы, содержащими графическое описание местоположения границ Памятника природы, перечень координат характерных точек границ Памятника природы в системе координат Иваново) приведено в приложении 1 к паспорту памятника природы «Аллея крупнолистной липы на улице Фролова (Бульвар по улице Фролова,

	Гарелинский бульвар)»
4. Площадь территории Памятника природы	Площадь Памятника природы составляет 5587 кв. м +/- 261,61 кв. м
5. Карта (схема) границ Памятника природы	Приложение 1 к паспорту памятника природы Ивановской области «Аллея крупнолистной липы на улице Фролова (Бульвар по улице Фролова, Гарелинский бульвар)»
6. Характеристика (описание) территории Памятника природы	Приложение 2 к паспорту памятника природы Ивановской области «Аллея крупнолистной липы на улице Фролова (Бульвар по улице Фролова, Гарелинский бульвар)»
7. Допустимые виды (цели) использования Памятника природы	<p>Допускаются следующие виды использования Памятника природы:</p> <ol style="list-style-type: none"> <li>1) рекреационные (прогулки по имеющимся дорожкам, занятия оздоровительной физкультурой и спортом);</li> <li>2) научные;</li> <li>3) учебные;</li> <li>4) эколого-просветительские;</li> <li>5) природоохранные (сохранение биоразнообразия живых организмов, обеспечение условий местообитания редких видов растений, животных, грибов, занесенных в Красную книгу Российской Федерации и Красную книгу Ивановской области);</li> <li>6) фотографирование и видеосъемка животных, растений, ландшафтов, занятия живописью;</li> <li>7) уборка мусора;</li> <li>8) катание на лыжах, санках;</li> <li>9) благоустройство территории (установка малых архитектурных форм, уход за древесными растениями (удаление сухих ветвей, пломбировка дупел и морозобоин деревьев, подкормка удобрениями, обработка препаратами для предотвращения грибковых заболеваний и борьбы с насекомыми-вредителями, обрезка кустарников), уход за травяным покровом, газонами (кошение, внесение удобрений, полив, выравнивание поверхности, подсев семян), удаление сорных видов и бурьянистых зарослей, посадка новых деревьев, обеспечивающая сохранение планировочной структуры аллеи) с</li> </ol>

	<p>соблюдением законодательства Российской Федерации и Ивановской области;</p> <p>10) ремонт и обслуживание существующих линейных объектов и объектов инженерной инфраструктуры</p>
<p>8. Режим особой охраны (запреты и ограничения) Памятника природы</p>	<p>На всей территории Памятника природы запрещаются:</p> <p>1) строительство объектов капитального строительства;</p> <p>2) установка рекламных щитов;</p> <p>3) проезд, стоянка транспортных средств, за исключением транспортных средств, необходимых для эксплуатации существующих сооружений, Памятника природы, устранения аварий и спасения терпящих бедствие;</p> <p>4) мойка транспортных средств;</p> <p>5) повреждение, рубка деревьев и кустарников (кроме рубок по согласованию с исполнительным органом государственной власти Ивановской области, уполномоченным в сфере организации, охраны и функционирования особо охраняемых природных территорий регионального значения);</p> <p>6) разведение костров, сжигание отходов, опавшей листвы;</p> <p>7) разбивка палаток и устройство мест для пикников;</p> <p>8) пастьба, отдых, прогон скота;</p> <p>9) оставление отходов производства и потребления;</p> <p>10) палы травянистой растительности;</p> <p>11) выкапывание и сбор растений;</p> <p>12) применение ядохимикатов, кроме мероприятий в целях обеспечения санитарно-эпидемиологического благополучия населения, борьбы с насекомыми-вредителями, патогенными микроорганизмами, включая профилактические мероприятия, с соблюдением законодательства Российской Федерации и Ивановской области;</p> <p>13) нарушение местообитаний видов растений, грибов и животных, занесенных в Красную книгу Российской Федерации и Красную книгу Ивановской области;</p>

	<p>14) проведение культурно-массовых мероприятий (проведение праздников, конкурсов, народных гуляний, соревнований, слетов, организация и реализация развлекательных проектов, клубного досуга, демонстрация видеофильмов, организация концертов, мероприятий творческих объединений);</p> <p>15) прогулки, передвижения вне имеющихся дорожек;</p> <p>16) работа нестационарных объектов уличной торговли, общественного питания</p>
--	---

Приложение 1 к паспорту  
памятника природы Ивановской области  
«Аллея крупнолистной липы на улице Фролова  
(Бульвар по улице Фролова, Гарелинский бульвар)»

**Описание местоположения границ**

Памятник природы Ивановской области  
«Аллея крупнолистной липы на улице Фролова  
(Бульвар по улице Фролова, Гарелинский бульвар)»  
(наименование объекта, местоположение границ которого описано  
(далее - объект))

Раздел 1

Сведения об объекте		
№ п/п	Характеристики объекта	Описание характеристик
1	2	3
1	Местоположение объекта	Ивановская область, городской округ Иваново, город Иваново
2	Площадь объекта +/- величина погрешности определения площади (P +/- Дельта P)	5587 кв. м +/- 261,61 кв. м
3	Иные характеристики объекта	<p>1. Допускаются следующие виды использования объекта:</p> <p>1) рекреационные (прогулки, занятия оздоровительной физкультурой и спортом);</p> <p>2) научные;</p> <p>3) учебные;</p> <p>4) эколого-просветительские;</p> <p>5) природоохранные (сохранение биоразнообразия живых организмов, обеспечение условий местообитания редких видов растений, животных, грибов, занесенных в Красную книгу Российской Федерации и Красную книгу Ивановской области);</p> <p>6) фотографирование и видеосъемка животных, растений, ландшафтов, занятия живописью;</p>

		<p>7) уборка мусора;        8) катание на лыжах, санках;        9) благоустройство территории (установка малых архитектурных форм, уход за древесными растениями (удаление сухих ветвей, пломбировка дупел и морозобоин деревьев, подкормка удобрениями, обработка препаратами для предотвращения грибковых заболеваний и борьбы с насекомыми-вредителями, обрезка кустарников), уход за травяным покровом, газонами (кошение, внесение удобрений, полив, выравнивание поверхности, подсев семян), удаление сорных видов и бурьянистых зарослей, посадка новых деревьев, обеспечивающая сохранение планировочной структуры аллеи) с соблюдением законодательства Российской Федерации и Ивановской области;</p> <p>10) ремонт и обслуживание существующих линейных объектов и объектов инженерной инфраструктуры.</p> <p>2. На всей территории объекта запрещаются:</p> <p>1) строительство объектов капитального строительства;        2) установка рекламных щитов;        3) проезд, стоянка транспортных средств, за исключением транспортных средств, необходимых для эксплуатации существующих сооружений, объекта, устранения аварий и спасения терпящих бедствие;        4) мойка транспортных средств;        5) повреждение, рубка деревьев и кустарников (кроме рубок по согласованию с исполнительным органом государственной власти Ивановской области, уполномоченным в сфере организации, охраны и</p>
--	--	---



		<p>функционирования особо охраняемых природных территорий регионального значения);</p> <ul style="list-style-type: none"><li>6) разведение костров, сжигание отходов, опавшей листвы;</li><li>7) разбивка палаток и устройство мест для пикников;</li><li>8) пастьба, отдых, прогон скота;</li><li>9) оставление отходов производства и потребления;</li><li>10) палы травянистой растительности;</li><li>11) выкапывание и сбор растений;</li><li>12) применение ядохимикатов, кроме мероприятий в целях обеспечения санитарно-эпидемиологического благополучия населения, борьбы с насекомыми-вредителями, патогенными микроорганизмами, включая профилактические мероприятия, с соблюдением законодательства Российской Федерации и Ивановской области;</li><li>13) нарушение местообитаний видов растений, грибов и животных, занесенных в Красную книгу Российской Федерации и Красную книгу Ивановской области;</li><li>14) проведение культурно-массовых мероприятий (проведение праздников, конкурсов, народных гуляний, соревнований, слетов, организация и реализация развлекательных проектов, клубного досуга, демонстрация видеофильмов, организация концертов, мероприятий творческих объединений);</li><li>15) прогулки, передвижения вне имеющихся дорожек;</li><li>16) работа нестационарных объектов уличной торговли, общественного питания</li></ul>
--	--	--

## Раздел 2

Сведения о местоположении границ объекта					
1. Система координат Иваново					
2. Сведения о характерных точках границ объекта					
Обозначение характерных точек границ	Координаты, м		Метод определения координат характерной точки	Средняя квадратическая погрешность положения характерной точки (Mt), м	Описание обозначения точки на местности (при наличии)
	X	Y			
1	2	3	4	5	6
(1)					
1	3304.05	-1241.70	Картометрический	1.0	-
2	3291.61	-1230.85	Картометрический	1.0	-
3	3119.79	-1310.98	Картометрический	1.0	-
4	3126.16	-1324.76	Картометрический	1.0	-
5	3219.42	-1280.82	Картометрический	1.0	-
1	3304.05	-1241.70	Картометрический	1.0	-
(2)					
6	3109.77	-1333.14	Картометрический	1.0	-
7	3103.18	-1318.55	Картометрический	1.0	-
8	3062.61	-1337.59	Картометрический	1.0	-
9	2948.01	-1393.39	Картометрический	1.0	-
10	2951.20	-1408.40	Картометрический	1.0	-
11	3038.58	-1366.57	Картометрический	1.0	-

6	3109.77	-1333.14	Картомет- рический	1.0	-
3. Сведения о характерных точках части (частей) границы объекта					
Обозна- чение харак- терных точек части границы	Координаты, м		Метод определения координат характерной точки	Средняя квадрати- ческая погреш- ность положе- ния характер- ной точки (Mt), м	Описание обозначе- ния точки на местности (при наличии)
	X	Y			
1	2	3	4	5	6
-	-	-	-	-	-

## Раздел 3

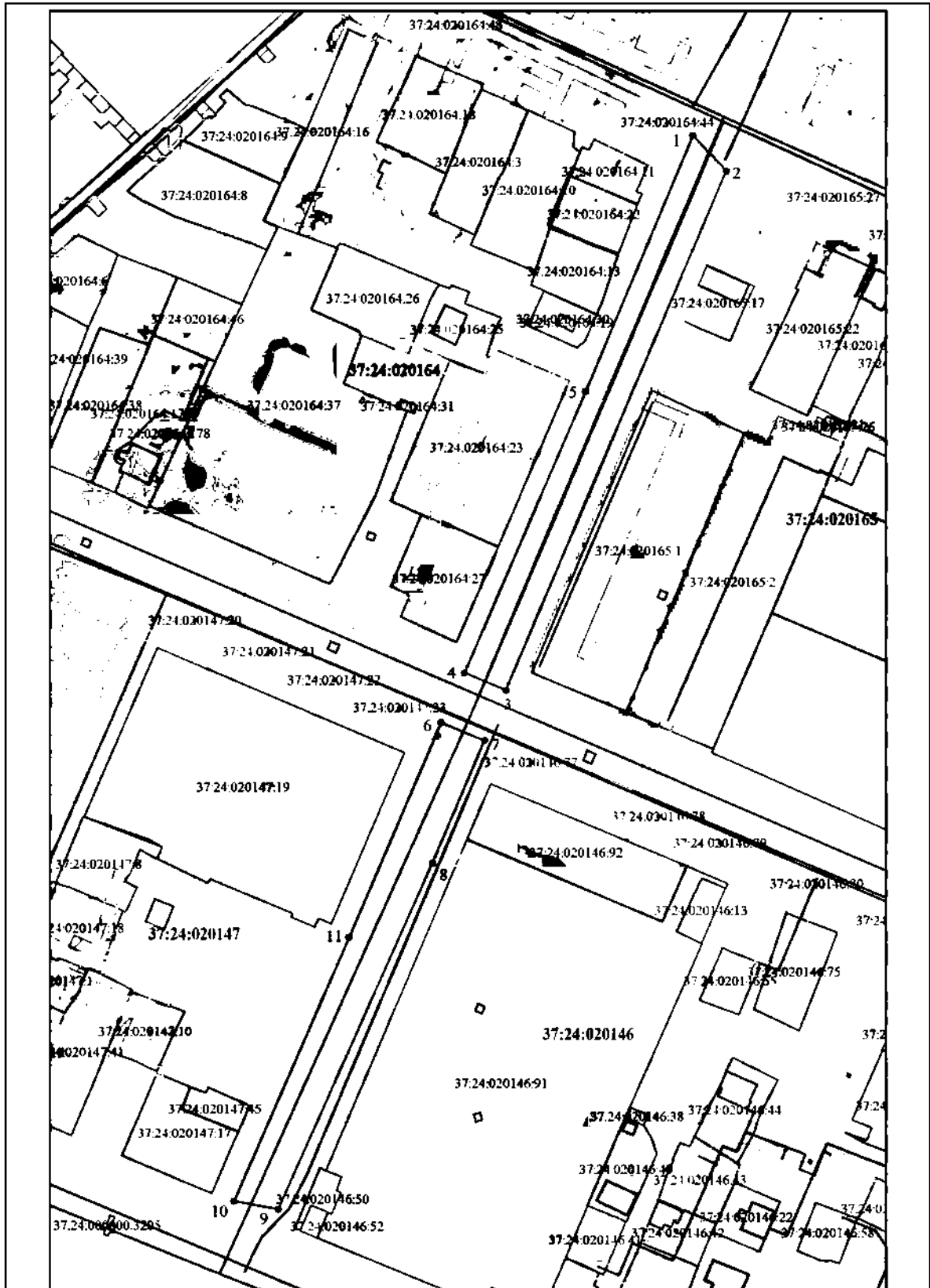
## План границ объекта



М 1:5000

Используемые условные знаки и обозначения:

- - граница особо охраняемой природной территории;
- 1 - характерная точка границы особо охраняемой природной территории;
- - границы земельных участков, установленные в соответствии с федеральным законодательством, включенные в Единый государственный реестр недвижимости;
- - границы кадастровых кварталов;
- - границы зон с особыми условиями использования территорий по сведениям Единого государственного реестра недвижимости;
- - границы объектов капитального строительства;
- 37:24:020146:91 - надпись кадастрового номера земельного участка;
- 37:24:020146 - надпись кадастрового квартала



М 1:2000

Используемые условные знаки и обозначения:

- - граница особо охраняемой природной территории;
- 1 - характерная точка границы особо охраняемой природной территории;
- - границы земельных участков, установленные в соответствии с федеральным законодательством, включенные в Единый государственный реестр недвижимости (далее - ЕГРН);
- - границы кадастровых кварталов;
- - границы зон с особыми условиями использования территорий по сведениям ЕГРН;
- - границы объектов капитального строительства;
- 37:24:020146:91 - надпись кадастрового номера земельного участка;
- 37:24:020146 - надпись кадастрового квартала

Приложение 2 к паспорту  
памятника природы Ивановской области  
«Аллея крупнолистной липы на улице Фролова  
(Бульвар по улице Фролова, Гарелинский бульвар)»

**Характеристика (описание) территории  
памятника природы Ивановской области  
«Аллея крупнолистной липы на улице Фролова  
(Бульвар по улице Фролова, Гарелинский бульвар)»**

1. Сведения о ландшафтах, климате, геологической среде, почвенном покрове, о составе и характере растительности, животном мире, водных, минеральных и других природных ресурсах.

1.1. Геологическое строение. Территория памятника природы Ивановской области «Аллея крупнолистной липы на улице Фролова (Бульвар по улице Фролова, Гарелинский бульвар)» (далее – Памятник природы) находится в пределах Московской синеклызы. Кристаллический фундамент платформы сложен породами архея и протерозоя. Его перекрывает мощный чехол палеозойских, мезозойских и кайнозойских осадочных пород. Дочетвертичные отложения представлены породами индско-оленекского яруса, глинами, алевролитами и аргилитами с прослоями песчанников, песков, алевритов, мергелей мощностью от 20 - 40 м до 100 м.

1.2. Рельеф. Территория Памятника природы характеризуется преобладанием аккумулятивных и денудационно-аккумулятивных форм рельефа позднемосковского оледенения.

Памятник природы представляет собой слабоволнистый плакор с уклонами поверхности 2 - 5°.

1.3. Климат. Специальных климатических наблюдений в Памятнике природы не проводилось. Климат территории, занимаемой Памятником природы, характеризуется показателями климата г. Иваново. Климат г. Иваново – умеренно континентальный. Для него характерно сравнительно жаркое лето и морозная зима с устойчивым снежным покровом. Наиболее холодным месяцем зимы является январь, среднемесячная температура которого составляет -12°С. Абсолютный минимум наблюдался в январе 1940 года (-46°С). Один раз в 20 лет абсолютный минимум достигает -42°С. Самым теплым месяцем лета является июль, среднемесячная температура которого составляет +17,5°С. Среднегодовое количество осадков составляет 612 мм, из которых жидкие осадки составляют в среднем 48%, смешанные 18% и твердые – 34%. Абсолютный максимум +36,9°С зафиксирован 26.07.2010. Среднегодовая температура составляет +3,6°С. В среднем продолжительность безморозного периода в г. Иваново составляет 123 дня.

Значения температур в г. Иваново по месяцам и количество осадков представлено в таблице 1.

Таблица 1

Показатели температуры и количества осадков в г. Иваново

Показатель	Месяцы												Год
	1	2	3	4	5	6	7	8	9	10	11	12	
Средний максимум, °С	-8.2	-5.7	0.3	9.6	18.2	21.9	23.7	22.0	15.1	7.3	-0.4	-5.3	8.2
Средняя температура, °С	-12.1	-10.1	-4.5	4.8	12.1	15.9	18.1	16.3	10.5	4.2	-3.5	-8.6	3.6
Средний минимум, °С	-15.9	-14.5	-8.6	0.0	5.9	9.9	12.5	10.6	5.9	0.8	-5.5	-11.8	0.9
Норма осадков, мм	35	31	29	36	49	69	92	65	55	55	52	44	612

Всего в году наблюдается 187 дней с осадками. Снежный покров устанавливается в конце ноября - начале декабря, а средняя высота годового снежного покрова достигает 40 - 60 см, в отдельные годы – до 80 см. Средняя суммарная продолжительность периода со снежным покровом в г. Иваново составляет 150 дней. Устойчивый снежный покров устанавливается с 20 ноября.

Преобладающим направлением ветра в г. Иваново в холодное время является юго-западное, а в теплое – северо-западное, при средней скорости 3 - 5 м/с.

1.4. Гидрология и гидрография. В пределах Памятника природы отсутствуют водные объекты.

1.5. Почвенный покров.

Согласно почвенному районированию Центрального нечерноземного района территория в окрестностях Памятника природы относится к зоне дерново-подзолистых почв, южнотаежно-лесной подзоне, Среднерусской провинции дерново-подзолистых среднегумусированных почв, западной подпровинции, возвышенно-волнистому суглинистому дерново-подзолистому округу, приволжскому эродированному району.

В пределах Памятника природы распространены дерново-подзолистые почвы, легкосуглинистые, валунные и галечниковые (почвенный профиль дерново-подзолистой почвы (57.020553, 40.955668) представлен на рис. 1).



Рис. 1. Почвенный профиль дерново-подзолистой почвы  
(57.020553, 40.955668)

#### 1.6. Растительный и животный мир.

##### 1.6.1. Растительность и флора.

##### 1.6.1.1. Растительность.

Согласно дробному лесорастительному районированию Нечерноземного центра Памятник природы относится к лесной зоне, к южной полосе подзоны смешанных лесов.

Флора Памятника природы ранее не обследовалась. Основную часть насаждений составляли липовые насаждения. Памятник природы создан в целях сохранения искусственно созданной системы.

Исследования состава и структуры растительности Памятника природы проводились в августе 2018 года специалистами организации общества с ограниченной ответственности «БИТ».

Растительность Памятника природы представлена сообществами лесной и луговой, а также сорно-рудеральной растительностью.

Лесная растительность представлена искусственными лесными посадками. По площади на аллее преобладают липовые насаждения. Площадь, занятая древесно-кустарниковыми насаждениями, составляет около 50% от всей площади Памятника природы.

Липняк травянистый распространен по всей территории Памятника природы. Древостой разреженный и представлен липой крупнолистной (*Tilia platyphyllos*). В начале аллеи в первой части Памятника природы подрост отсутствует. Подлесок практически отсутствует.

Травянистый покров в первой части Памятника природы практически отсутствует. Есть небольшие участки травянистой растительности, в которой преобладают осока острая, клевер луговой, клевер ползучий.



Вторая часть Памятника природы представлена более молодыми древесно-кустарниковыми посадками. Кроме липы крупнолистной в данных посадках также присутствуют рябина обыкновенная (*Sórbus aucupária*), береза повислая (*Bétula péndula*), ясень обыкновенный (*Fráxinus excélsior*).

Травянистый покров во второй части Памятника природы более разнообразен. В травянистом покрове преобладают осока острая, клевер луговой, клевер ползучий, сныть обыкновенная, одуванчик лекарственный, чистотел большой, полынь горькая, крапива двудомная, щавель туполистный.

Луговая растительность. Среди бобовых часто отмечаются клевер луговой, клевер ползучий. Из разнотравья отмечены подорожник средний, одуванчик лекарственный, полынь горькая, тысячелистник обыкновенный, сныть обыкновенная, пижма обыкновенная (единичные экземпляры), осот огородный (единичные экземпляры), крапива двудомная.

Прибрежно-водная и водная растительность. Прибрежно-водная и водная растительность отсутствует.

Сорно-рудеральная растительность. Среди луговой растительности присутствуют многие сорно-рудеральные растения, устойчивые к антропогенным нагрузкам. Вдоль дорог обычно встречаются одуванчик обыкновенный, подорожник средний, осот полевой, полынь горькая, чистотел большой, щавель туполистный.

#### 1.6.1.2. Флора.

Сосудистые растения. В результате собственных исследований и обобщения имеющихся литературных данных во флоре Памятника природы отмечено около 60 видов сосудистых растений, относящихся к 1 отделу, 2 классам, 12 семействам.

По числу видов ведущими семействами являются следующие: Asteraceae (Астровые) – 20 видов, Leguminosae (Бобовые) – 17 видов, Polygonaceae (Гречишные) – 2, Papaveraceae (Маковые) – 2, Cyperaceae (Осоковые) – 3 вида, Umbelliferae (Зонтичные) – 3 вида, Plantaginaceae (Подорожниковые) – 3 вида.

Во флоре Памятника природы к 2018 году отмечено 8 адвентивных видов, среди которых многие относятся к инвазионным для Ивановской области и включены в Черную книгу флоры Средней России. Это крапива двудомная (*Urtíca díóica*), чистотел большой (*Chelidónium május*), сныть обыкновенная (*Aegopódium podagrária*), клевер ползучий (*Trifolium repens*), полынь горькая (*Artemísia absínthium*), одуванчик лекарственный (*Taráxacum officinále*), тысячелистник обыкновенный (*Achilléa millefólium*), пижма обыкновенная (*Tanacétum vulgáre*).

Необходимо организовать мониторинг расселения адвентивных видов.

Мхи. Всего было выявлено 3 вида зеленых мхов: *Sanionia uncinata*, *Climacium dendroides*, *Brachythecium rutabulum*.

Лишайники. Специальное изучение лишайников не проводилось. При исследовании аллеи в 2018 году было обнаружено более 5 видов лишайников. Это широко распространенные виды – пармелия бороздчатая (*Parmelia sulcata*), гипогимния вздутая (*Hypogymnia physodes*), относящиеся к семейству Пармелиевые (*Parmeliaceae*), а также часто встречаются слоевища ксантории постенной (*Xanthoria parietina*) из семейства Телосхистовые (*Teloschistaceae*).

Грибы. Специальное изучение грибов на территории Памятника природы не проводилось. При исследованиях в 2018 году в основании стволов деревьев обнаружено несколько экземпляров гриба трутовика плоского (*Ganoderma applanatum*) и трутовика ложного (*Phellinus igniarius*).

#### 1.6.2. Животный мир.

##### 1.6.2.1. Беспозвоночные животные.

Беспозвоночные животные. Исследование фауны некоторых групп беспозвоночных животных проводилось в августе 2018 г.

Тип Кольчатые черви (*Annelida*), класс Малощетинковые (*Oligochaeta*) представлен дождевыми червями (*Lumbricus terrestris*, *L. rubelli* и др.).

Тип Членистоногие (*Arthropoda*).

Класс Паукообразные (*Arachnida*). Отряд Пауки (*Aranei*). Отмечен вид из 1 семейства – обыкновенный крестовик (*Araneus diadematus*) род *Araneus*.

Отряд Клещи (*Acari*). Представители не обнаружены.

Класс Насекомые (*Insecta*). В период исследования выявлено более 20 видов из 4 отрядов. Фауна насекомых включает лесные и луговые виды. Есть синантропные виды.

Большинство видов обнаружено в травянистом ярусе.

Отряд Клопы. Выявлены представители 4 семейств: сем. Красноклопы (*Penthomoridae*), сем. Подкорники (*Aradidae*), род *Aradus*; сем. Клопы-охотники (*Nabidae*), род *Reduviolus*; сем. Краевики (*Coreidae*), род *Coreus*. Доминирующими являются клопы-солдатики (*Penthomoris apterus*).

Отряд Жесткокрылые. Выявлены представители 3 семейств: сем. Божьи коровки (*Coccinellidae*) из рода *Hippodamia*; сем. Листоеды (*Chrysomelidae*), род *Chrysomela*, род *Cryptosephalus* (скрытоглавы); сем. Короеды (*Scolytidae*).

Отряд Двукрылые. Отмечены представители 3 семейств: сем. Настоящие комары (*Culicidae*); сем. Калифориды (*Calliphoridae*); сем. Настоящие мухи (*Muscidae*).

Отряд Перепончатокрылые. Выявлены представители 1 семейства – сем. Настоящие муравьи (*Formicidae*) (муравей черный – *Lasius niger*).

#### 1.6.2.2. Позвоночные животные.

Класс Земноводные (Amphibia). Видовой состав и численность были изучены в августе 2018 года. Представители класса не обнаружены.

Класс Пресмыкающиеся (Reptilia). Представители класса не обнаружены.

Класс Птицы (Aves). В период исследований в августе 2018 года на территории Памятника природы было выявлено 3 вида птиц из 2 отрядов.

Отряд Голубеобразные (Columbiformes), сем. Голубиные – Columbidae (голубь сизый – *Columba livia*).

Отряд Воробьинообразные (Passeriformes), сем. Врановые – Corvidae (серая ворона – *Corvus cornix*), сем. Воробьиные – Passeridae (домовой воробей – *Passer domesticus*). Небольшое видовое разнообразие птиц объясняется антропогенными факторами воздействия, в частности, близостью автомобильных дорог и жилого массива.

Класс Млекопитающие. Различные виды млекопитающих выявлялись по следам жизнедеятельности, ландшафтным характеристикам местности и визуальным регистрациям животных.

На территории Памятника природы за период исследований в 2018 году представители класса Млекопитающие не обнаружены.

#### 1.7. Краткая характеристика минеральных и других природных ресурсов.

В пределах Памятника природы отсутствуют минеральные и другие природные ресурсы.

2. Данные о наличии на территории Памятника природы местообитаний редких и находящихся под угрозой исчезновения видов растений, животных и грибов, занесенных в Красную книгу Российской Федерации и Красную книгу Ивановской области.

Редкие виды растений, животных, грибов, занесенные в Красную книгу Российской Федерации и Красную книгу Ивановской области не обнаружены.

3. Сведения об историко-культурных объектах в границах особо охраняемой природной территории.

Историко-культурные объекты в границах Памятника природы отсутствуют.