



Зарегистрировано
в ОГКУ «Институт
муниципальной правовой
информации имени
М.М. Сибиряцкого»
от 27.08.2024 № 03-1718/24

МИНИСТЕРСТВО ПРИРОДНЫХ РЕСУРСОВ И ЭКОЛОГИИ
ИРКУТСКОЙ ОБЛАСТИ

П Р И К А З

«26» августа 2024 года

66-55 -мпр

Иркутск

Об установлении зоны санитарной охраны одиночного водозабора подземных вод, расположенного в 5 км на северо-восток от с. Большое Голоустное, в урочище «Стень», Иркутского района, Иркутской области, устанавливающей границы зоны санитарной охраны подземного источника и ограничения использования земельных участков в её границах

В соответствии со статьей 18 Федерального закона от 30 марта 1999 года № 52-ФЗ «О санитарно-эпидемиологическом благополучии населения», статьей 106 Земельного кодекса Российской Федерации от 25 октября 2001 года № 136-ФЗ, пунктом 1 постановления Правительства Иркутской области от 12 ноября 2018 года № 822-пп «Об уполномоченном исполнительном органе государственной власти Иркутской области и признании утратившими силу отдельных нормативных правовых актов Иркутской области», Положением о министерстве природных ресурсов и экологии Иркутской области, утвержденным постановлением Правительства Иркутской области от 29 декабря 2009 года № 392/171-пп, учитывая санитарно-эпидемиологическое заключение Управления Федеральной службы по надзору в сфере защиты прав потребителей и благополучия человека по Иркутской области от 23 июля 2024 года № 38.ИЦ.06.000.Т.000810.07.24, руководствуясь статьей 21 Устава Иркутской области, приказываю:

1. Установить зону санитарной охраны одиночного водозабора подземных вод, расположенного в 5 км на северо-восток от с. Большое Голоустное, в урочище «Стень», Иркутского района, Иркутской области, устанавливающую границы зоны санитарной охраны подземного источника и ограничения использования земельных участков в её границах.

2. Настоящий приказ подлежит официальному опубликованию в общественно-политической газете «Областная», сетевом издании «Официальный интернет-портал правовой информации Иркутской области» (<https://www.ogirk.ru/pravo/reestr>), а также на «Официальном интернет-портале правовой информации» (www.pravo.gov.ru).

Министр природных ресурсов
и экологии Иркутской области

С.М. Трофимова

ПРИЛОЖЕНИЕ № 1

к приказу министерства природных
ресурсов и экологии Иркутской области
от «26» *августа* 2024 года № 66-53 -мпр

ГРАНИЦА ЗОНЫ САНИТАРНОЙ ОХРАНЫ ОДИНОЧНОГО
ВОДОЗАБОРА ПОДЗЕМНЫХ ВОД, РАСПОЛОЖЕННОГО В 5 КМ НА
СЕВЕРО-ВОСТОК ОТ С. БОЛЬШОЕ ГОЛОУСТНОЕ, В УРОЧИЩЕ
«СТЕПЬ», ИРКУТСКОГО РАЙОНА, ИРКУТСКОЙ ОБЛАСТИ,
УСТАНОВЛИВАЮЩЕЙ ГРАНИЦЫ ЗОНЫ САНИТАРНОЙ ОХРАНЫ
ПОДЗЕМНОГО ИСТОЧНИКА И ОГРАНИЧЕНИЯ ИСПОЛЬЗОВАНИЯ
ЗЕМЕЛЬНЫХ УЧАСТКОВ В ЕЁ ГРАНИЦАХ

1. Описание границы первого пояса зоны санитарной охраны.

Граница первого пояса зоны санитарной охраны одиночного водозабора подземных вод, расположенного в 5 км на северо-восток от с. Большое Голоустное, в урочище «Степь», Иркутского района, Иркутской области, устанавливающей границы зоны санитарной охраны подземного источника и ограничения использования земельных участков в её границах устанавливается в радиусе 5 м.

Каталог координат первого пояса зоны санитарной охраны
Система координат МСК-38, зона 3

Обозначение характерных точек границ	Координаты, м	
	X	Y
1	362128.50	3417132.70
2	362129.12	3417133.55
3	362129.54	3417134.50
4	362129.76	3417135.53
5	362129.76	3417136.57
6	362129.54	3417137.59
7	362129.12	3417138.55
8	362128.50	3417139.39
9	362127.73	3417140.09
10	362126.82	3417140.62
11	362125.83	3417140.94
12	362124.79	3417141.05
13	362123.75	3417140.94
14	362122.75	3417140.62
15	362121.85	3417140.09
16	362121.07	3417139.39

Обозначение характерных точек границ	Координаты, м	
	X	Y
17	362120.46	3417138.55
18	362120.03	3417137.59
19	362119.82	3417136.57
20	362119.82	3417135.53
21	362120.03	3417134.50
22	362120.46	3417133.55
23	362121.07	3417132.70
24	362121.85	3417132.00
25	362122.75	3417131.48
26	362123.75	3417131.16
27	362124.79	3417131.05
28	362125.83	3417131.16
29	362126.82	3417131.48
30	362127.73	3417132.00
1	362128.50	3417132.70

Карта-схема первого пояса зоны санитарной охраны прилагается к настоящей границе зоны санитарной охраны одиночного водозабора подземных вод, расположенного в 5 км на северо-восток от с. Большое Голоустное, в урочище «Степь», Иркутского района, Иркутской области, устанавливающей границы зоны санитарной охраны подземного источника и ограничения использования земельных участков в её границах.

2. Описание границы второго пояса зоны санитарной охраны.

Граница второго пояса зоны санитарной охраны одиночного водозабора подземных вод, расположенного в 5 км на северо-восток от с. Большое Голоустное, в урочище «Степь», Иркутского района, Иркутской области, устанавливающей границы зоны санитарной охраны подземного источника и ограничения использования земельных участков в её границах принята: вверх по потоку – 86 м, вниз по потоку – 8 м, ширина захвата (в одну сторону) – 23 м.

Каталог координат второго пояса зоны санитарной охраны Система координат МСК-38, зона 3

Обозначение характерных точек границ	Координаты, м	
	X	Y
1	362201.52	3417106.15
2	362206.83	3417112.38

Обозначение характерных точек границ	Координаты, м	
	X	Y
3	362208.13	3417115.28
4	362208.66	3417117.05
5	362208.94	3417119.07
6	362208.95	3417122.62
7	362208.12	3417129.53
8	362205.87	3417135.97
9	362201.99	3417141.00
10	362195.74	3417145.01
11	362143.89	3417155.98
12	362137.43	3417155.84
13	362131.11	3417154.36
14	362125.48	3417151.13
15	362121.97	3417147.68
16	362119.96	3417144.86
17	362117.61	3417139.58
18	362117.08	3417138.18
19	362116.82	3417136.76
20	362116.53	3417132.65
21	362116.73	3417128.27
22	362118.90	3417122.61
23	362122.17	3417117.47
24	362126.86	3417113.49
25	362132.39	3417110.70
26	362186.25	3417099.84
27	362191.88	3417100.35
28	362196.59	3417102.04
1	362201.52	3417106.15

Карта-схема второго пояса зоны санитарной охраны прилагается к настоящей границе зоны санитарной охраны одиночного водозабора подземных вод, расположенного в 5 км на северо-восток от с. Большое Голоустное, в урочище «Степь», Иркутского района, Иркутской области, устанавливающей границы зоны санитарной охраны подземного источника и ограничения использования земельных участков в её границах.

3. Описание границы третьего пояса зоны санитарной охраны.

Граница третьего пояса зоны санитарной охраны одиночного водозабора подземных вод, расположенного в 5 км на северо-восток от с. Большое Голоустное, в урочище «Степь», Иркутского района, Иркутской области, устанавливающей границы зоны санитарной охраны

подземного источника и ограничения использования земельных участков в её границах принята: вверх по потоку – 1 670 м, вниз по потоку – 8,4 м, ширина захвата (в одну сторону) – 32 м.

Каталог координат третьего пояса зоны санитарной охраны
Система координат МСК-38, зона 3

Обозначение характерных точек границ	Координаты, м	
	X	Y
1	363746.77	3416753.20
2	363750.46	3416759.16
3	363752.66	3416764.49
4	363753.54	3416767.18
5	363753.91	3416770.18
6	363753.77	3416776.30
7	363752.99	3416783.08
8	363750.26	3416790.23
9	363745.83	3416795.46
10	363741.36	3416798.95
11	363733.94	3416802.95
12	363721.69	3416807.21
13	362165.86	3417159.56
14	362146.61	3417160.96
15	362138.17	3417160.37
16	362129.82	3417157.23
17	362125.47	3417154.51
18	362121.11	3417148.83
19	362118.11	3417144.03
20	362116.26	3417137.94
21	362116.10	3417136.10
22	362116.05	3417131.82
23	362116.44	3417124.81
24	362117.93	3417119.02
25	362120.79	3417112.95
26	362128.01	3417107.03
27	362134.23	3417103.20
28	362151.72	3417097.14
29	363707.56	3416744.79
30	363723.62	3416744.48
31	363732.06	3416745.08
32	363736.24	3416746.64
33	363741.88	3416749.14
1	363746.77	3416753.20

Карта-схема третьего пояса зоны санитарной охраны прилагается к настоящей границе зоны санитарной охраны одиночного водозабора подземных вод, расположенного в 5 км на северо-восток от с. Большое Голоустное, в урочище «Степь», Иркутского района, Иркутской области, устанавливающей границы зоны санитарной охраны подземного источника и ограничения использования земельных участков в её границах.

Министр природных ресурсов
и экологии Иркутской области



С.М. Трофимова

Приложение 1

к границе зоны санитарной охраны
одиночного водозабора подземных вод,
расположенного в 5 км на северо-восток
от с. Большое Голоустное, в урочище
«Степь», Иркутского района, Иркутской
области, устанавливающей границы зоны
санитарной охраны подземного
источника и ограничения использования
земельных участков в её границах

Первый пояс зоны санитарной охраны
подземных вод, расположенного в 5 км на северо-восток от с. Большое
Голоустное, в урочище «Степь», Иркутского района, Иркутской области,
устанавливающей границы зоны санитарной охраны подземного источника и
ограничения использования земельных участков в её границах

План границ объекта



Масштаб 1:500

используемые условные знаки и обозначения:

- - характерная точка границы объекта
- 1 - номер характерной точки границы объекта
- - границы контура зоны санитарной охраны первого пояса
- - границы земельных участков по сведениям ЕГРН



Подпись

Полночёрная К. В.

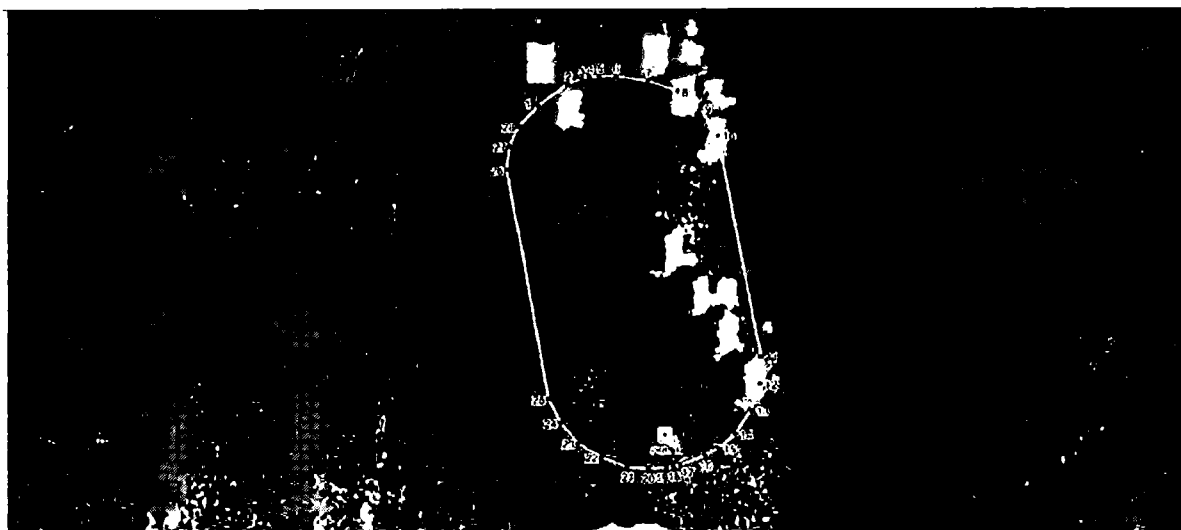
Дата 06.08.2024 г.

Приложение 2

к границе зоны санитарной охраны
одиночного водозабора подземных вод,
расположенного в 5 км на северо-восток
от с. Большое Голоустное, в урочище
«Степь», Иркутского района, Иркутской
области, устанавливающей границы зоны
санитарной охраны подземного
источника и ограничения использования
земельных участков в её границах

Второй пояс зоны санитарной охраны
подземных вод, расположенного в 5 км на северо-восток от с. Большое
Голоустное, в урочище «Степь», Иркутского района, Иркутской области,
устанавливающей границы зоны санитарной охраны подземного источника и
ограничения использования земельных участков в её границах

План грании объекта



Масштаб 1:1500

Используемые условные знаки и обозначения:

- - характерная точка границы объекта
- 1 - номер характерной точки границы объекта
- - границы контура зоны санитарной охраны первого пояса
- - границы земельных участков по сведениям ЕГРН



Подпись

Полюпова К. В.

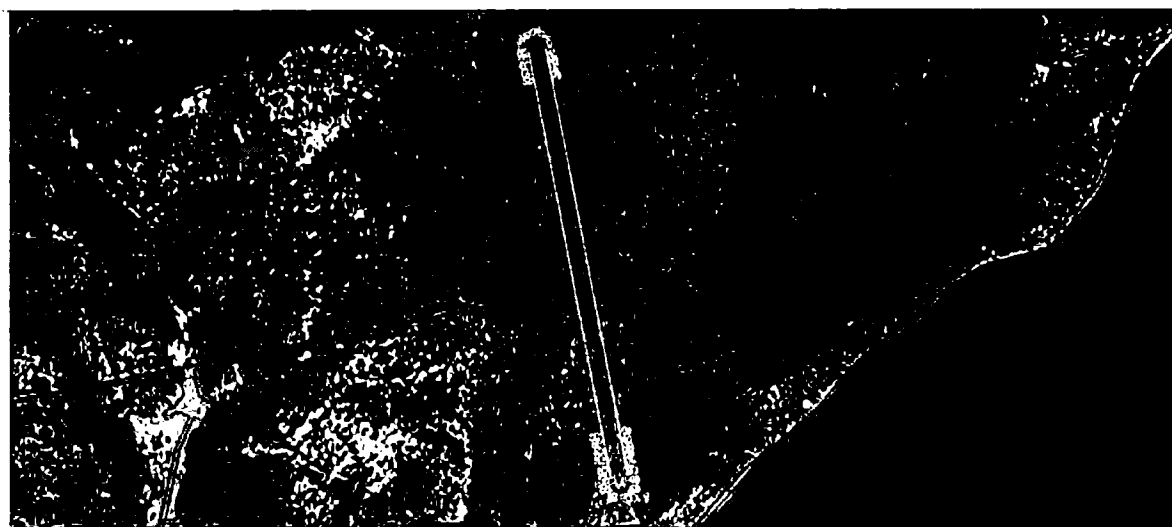
Дата 06.08.2024 г.

Приложение 3

к границе зоны санитарной охраны
одиночного водозабора подземных вод,
расположенного в 5 км на северо-восток
от с. Большое Голоустное, в урочище
«Степь», Иркутского района, Иркутской
области, устанавливающей границы зоны
санитарной охраны подземного
источника и ограничения использования
земельных участков в её границах

Третий пояс зоны санитарной охраны
подземных вод, расположенного в 5 км на северо-восток от с. Большое
Голоустное, в урочище «Степь», Иркутского района, Иркутской области,
устанавливающей границы зоны санитарной охраны подземного источника и
ограничения использования земельных участков в её границах

План грании объекта



Масштаб 1:23000

используемые условные знаки и обозначения:

- - характерная точка границы объекта
- I - номер характерной точки границы объекта
- - границы контура зоны санитарной охраны первого пояса
- - границы земельных участков по сведениям ЕПРН

Подпись: 

Полдинова К В

Дата 06.08.2024 г

ПРИЛОЖЕНИЕ № 2

к приказу министерства природных
ресурсов и экологии Иркутской области
от «26» июня 2024 года № 66-55 -мпр

РЕЖИМ ЗОНЫ САНИТАРНОЙ ОХРАНЫ ОДИНОЧНОГО ВОДОЗАБОРА ПОДЗЕМНЫХ ВОД, РАСПОЛОЖЕННОГО В 5 КМ НА СЕВЕРО-ВОСТОК ОТ С. БОЛЬШОЕ ГОЛОУСТНОЕ, В УРОЧИЩЕ «СТЕПЬ», ИРКУТСКОГО РАЙОНА, ИРКУТСКОЙ ОБЛАСТИ, УСТАНОВЛИВАЮЩЕЙ ГРАНИЦЫ ЗОНЫ САНИТАРНОЙ ОХРАНЫ ПОДЗЕМНОГО ИСТОЧНИКА И ОГРАНИЧЕНИЯ ИСПОЛЬЗОВАНИЯ ЗЕМЕЛЬНЫХ УЧАСТКОВ В ЕЁ ГРАНИЦАХ

Мероприятия по первому поясу

1. Территория первого пояса зон санитарной охраны должна быть спланирована для отвода поверхностного стока за ее пределы, озеленена, ограждена и обеспечена охраной. Дорожки к сооружениям должны иметь твердое покрытие.

2. Не допускается посадка высокоствольных деревьев, все виды строительства, не имеющие непосредственного отношения к эксплуатации, реконструкции и расширению водопроводных сооружений, в том числе прокладка трубопроводов различного назначения, размещение жилых и хозяйственно-бытовых зданий, проживание людей, применение ядохимикатов и удобрений.

3. Здания должны быть оборудованы канализацией с отведением сточных вод в ближайшую систему бытовой или производственной канализации, или на местные станции очистных сооружений, расположенные за пределами первого пояса зон санитарной охраны с учетом санитарного режима на территории второго пояса.

В исключительных случаях при отсутствии канализации должны устраиваться водонепроницаемые приемники нечистот и бытовых отходов, расположенные в местах, исключающих загрязнение территории первого пояса зон санитарной охраны при их вывозе.

4. Водопроводные сооружения, расположенные в первом поясе зоны санитарной охраны, должны быть оборудованы с учетом предотвращения возможности загрязнения питьевой воды через оголовки и устья скважин, люки и переливные трубы резервуаров и устройства заливки насосов.

5. Все водозаборы должны быть оборудованы аппаратурой для систематического контроля соответствия фактического дебита при эксплуатации водопровода проектной производительности, предусмотренной при его проектировании и обосновании границ зон санитарной охраны.

Мероприятия по второму и третьему поясам

1. Выявление, тампонирование или восстановление всех старых, бездействующих, дефектных или неправильно эксплуатируемых скважин,

представляющих опасность в части возможности загрязнения водоносных горизонтов.

2. Бурение новых скважин и новое строительство, связанное с нарушением почвенного покрова, производится при обязательном согласовании с Федеральным бюджетным учреждением здравоохранения «Центр гигиены и эпидемиологии в Иркутской области».

3. Запрещение закачки отработанных вод в подземные горизонты, подземного складирования твердых отходов и разработки недр земли.

4. Запрещение размещения складов горюче - смазочных материалов, ядохимикатов и минеральных удобрений, накопителей промстоков, шламохранилищ и других объектов, обуславливающих опасность химического загрязнения подземных вод.

Размещение таких объектов допускается в пределах третьего пояса зон санитарной охраны только при использовании защищенных подземных вод, при условии выполнения специальных мероприятий по защите водоносного горизонта от загрязнения при наличии санитарно - эпидемиологического заключения Федерального бюджетного учреждения здравоохранения «Центр гигиены и эпидемиологии в Иркутской области», выданного с учетом заключения органов геологического контроля.

5. Своевременное выполнение необходимых мероприятий по санитарной охране поверхностных вод, имеющих непосредственную гидрологическую связь с используемым водоносным горизонтом, в соответствии с гигиеническими требованиями к охране поверхностных вод.

Дополнительные мероприятия по второму поясу

В пределах второго пояса зон санитарной охраны подземных источников водоснабжения подлежат выполнению следующие дополнительные мероприятия:

1. Не допускается:

размещение кладбищ, скотомогильников, полей ассенизации, полей фильтрации, навозохранилищ, силосных траншей, животноводческих и птицеводческих предприятий и других объектов, обуславливающих опасность микробного загрязнения подземных вод;

применение удобрений и ядохимикатов;

рубка леса главного пользования и реконструкции.

2. Выполнение мероприятий по санитарному благоустройству территории населенных пунктов и других объектов (оборудование канализацией, устройство водонепроницаемых выгребов, организация отвода поверхностного стока и др.).

Министр природных ресурсов
и экологии Иркутской области



С.М. Трофимова