



Зарегистрирован в ИОГКУ «Институт  
муниципальной правовой информации  
имени М.М. Сперанского»  
Государственная регистрация от  
09.12.2024 г. № 04-2571/24

СЛУЖБА ПО ОХРАНЕ ОБЪЕКТОВ КУЛЬТУРНОГО НАСЛЕДИЯ  
ИРКУТСКОЙ ОБЛАСТИ

**П Р И К А З**

« 3 » декабрь 2024 года

№ 76 - 899 - спр

г. Иркутск

**Об утверждении предмета охраны объекта культурного наследия  
регионального значения**

В соответствии с подпунктом 10 пункта 2 статьи 33 Федерального закона от 25 июня 2002 года № 73-ФЗ «Об объектах культурного наследия (памятниках истории и культуры) народов Российской Федерации», руководствуясь статьей 21 Устава Иркутской области, подпунктом 1 пункта 6 Положения о службе по охране объектов культурного наследия Иркутской области, утвержденного постановлением Правительства Иркутской области от 9 марта 2010 года № 31-пп,

**ПРИКАЗЫВАЮ:**

1. Утвердить предмет охраны объекта культурного наследия регионального значения «Дом Лейбовичей», 2-я пол. XIX в. (вид объекта культурного наследия – памятник), расположенного по адресу: Иркутская область, городской округ город Иркутск, город Иркутск, улица Свердлова, дом 38, согласно приложению к настоящему приказу.

2. Настоящий приказ подлежит официальному опубликованию в общественно-политической газете «Областная», сетевом издании «Официальный интернет-портал правовой информации Иркутской области» ([www.ogirk.ru](http://www.ogirk.ru)), а также на «Официальном интернет-портале правовой информации» ([www.pravo.gov.ru](http://www.pravo.gov.ru)) после его государственной регистрации.

3. Настоящий приказ вступает в силу после дня его государственной регистрации.

Руководитель службы по охране  
объектов культурного наследия  
Иркутской области

В.В. Соколов

**Предмет охраны**  
**объекта культурного наследия регионального значения**  
**«Дом Лейбовичей», 2-я пол. XIX в., расположенного по адресу:**  
**Иркутская область, городской округ город Иркутск, город Иркутск,**  
**улица Свердлова, дом 38**

**1. Градостроительные характеристики:**

Исследуемый объект располагается на территории исторического квартала № 16 Кировского района г. Иркутска.

Квартал № 16 представляет собой вытянутый в плане участок, сформированный трассировкой улиц:

- с северо-запада – улица Свердлова (бывшая улица Баснинская);
- с северо-востока – улица Каландаришвили (бывшая улица Грамматинская);
- с юго-востока – улица Карла Маркса (бывшая улица Большая);
- с юго-запада – улица Пролетарская (бывшая улица Ивановская).

Исследуемый объект занимает рядовое положение вдоль северо-западной границы квартала № 16, поставлено по красной линии улица Свердлова.

**2. Объемно-планировочное построение:**

Кирпичное первоначально двухэтажное здание с подвалом под частью дома, впоследствии дополненное пониженным третьим этажом, сложной конфигурации в плане. Состоит из трехэтажного основного объема, вытянутого вдоль улицы Свердлова, дополненного двумя равновысокими пристроями:

- по левому флангу устроен пристрой на боковом северо-восточном фасаде, заглубленный относительно линии главного фасада;
- на дворовом фасаде, фланкирующий юго-восточный дворовой фасад слева.

Все три объема подведены под единую вальмовую крышу. Кроме того, в одну линию с главным фасадом по левому флангу устроен одноэтажный каменный пристрой под односкатной крышей.

Вход в здание устроен через дворовой пристрой.

Внутренняя планировка коридорного типа.

Сохранению также подлежат:

- конфигурация и габаритные размеры плана по внешнему контуру в пределах первоначальных конструкций;
- габариты и расположение капитальных кирпичных стен;
- высотные отметки крыши;
- форма, количество, размеры и осевое расположение оконных и дверных проемов.

Материалы исполнения:

- стены, пилястры – кирпичные, гладко оштукатурены;
- декоративные элементы – кирпичные, штукатурные;
- двери, окна – деревянные;
- наличники – кирпичные, тянутые штукатурные;
- фриз – гладкий, оштукатуренный;
- карниз – из кирпича, гладко оштукатуренный.

### **3. Отделка и декоративно-художественное оформление фасадов:**

Кирпичные стены дома гладко оштукатурены.

Вертикальные элементы членения фасада представлены многоярусными гладкими пилястрами, устроенными по флангам и акцентирующими центральную часть главного фасада.

Горизонтальные элементы членения фасадов представлены: узким межэтажным поясом 1-2 этажей простого профиля; широким гладким фризом 2 этажа; невысоким гладким фризом 3 этажа, со ступенчатым нижним профилем; профилированным развитым гладко оштукатуренным карнизом.

Оконные проемы 1-2 этажей – пологих лучковых очертаний. В уровне 3 этажа – прямоугольные оконные проемы.

В уровне 1 этажа окна обрамлены ленточными профилированными тянутыми наличниками.

В уровне 2 этажа – окна обрамляются ленточными профилированными наличниками с полочкой в подоконной части и удлиненными прямоугольными свесами боковых стоек. Акцентированы лучковыми профилированными сандриками с полуциркульным выступом по центральной оси, устроенными над гладкой невысокой лобанью с фигурными барочными ушками по флангам и массивным декоративным кронштейном в центральной части.

Окна 3 этажа, а также со стороны дворового фасада – без наличников.

Приложение  
к предмету охраны объекта культурного наследия  
регионального значения «Дом Лейбовичей», 2-я пол. XIX в.,  
расположенного по адресу: Иркутская область, городской округ  
город Иркутск, город Иркутск, улица Свердлова, дом 38

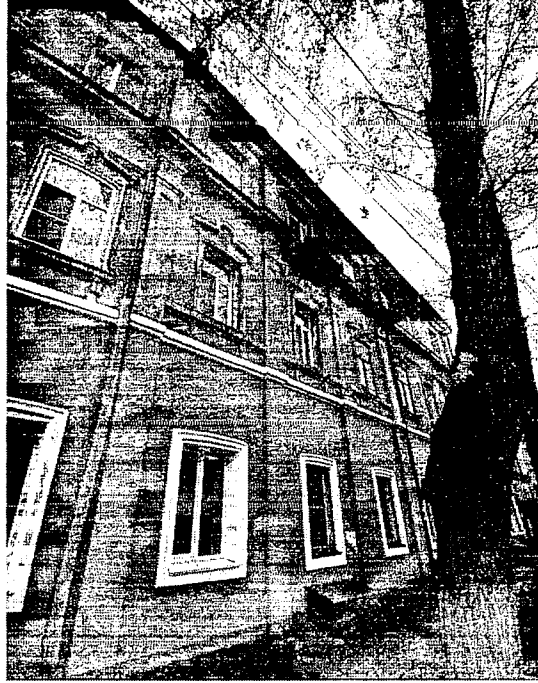
Материалы фотофиксации



1. Общий вид здания по ул. Свердлова. Главный северо-западный фасад.



2. Вид на здание с северного направления.



3. Фрагмент главного фасада



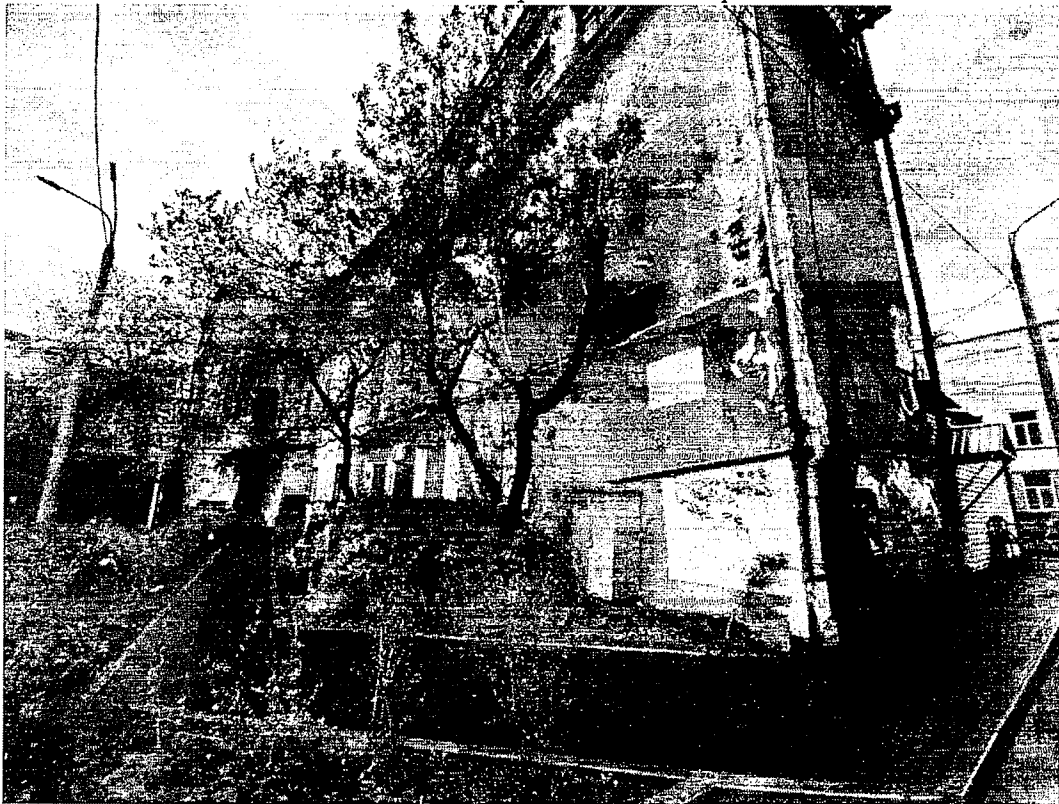
4. Фрагмент главного фасада



5. Северный угол дома



6. Боковой северо-восточный фасад дома.



7. Восточный угол дома.



8. Фрагмент дворового юго-восточного фасада.



9. Дворовой юго-восточный фасад дома.



10. Место сопряжения исследуемого дома с соседним зданием по у. Свердлова. Вид со двора.



11. Фрагмент дворового фасада.