

ИНСПЕКЦИЯ ПО ОХРАНЕ ОБЪЕКТОВ КУЛЬТУРНОГО НАСЛЕДИЯ КОСТРОМСКОЙ ОБЛАСТИ

ПРИКАЗ

от « 23 » _____ 11 _____ 2022 года № 211

г. Кострома

**Об утверждении предмета охраны объекта культурного наследия
регионального значения «Кожевенный завод Рыльцовых
(Родовспомогательное заведение Ф.В. Чижова)», 1760-е, 1880-е гг.
(Костромская область, г. Кострома, ул. Спасокукоцкого, 29/62)**

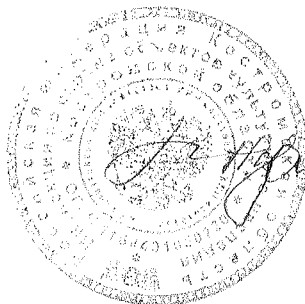
В соответствии с Федеральным законом от 25 июня 2002 года № 73-ФЗ «Об объектах культурного наследия (памятниках истории и культуры) народов Российской Федерации», положением об инспекции по охране объектов культурного наследия Костромской области, утвержденным постановлением губернатора Костромской области от 16 ноября 2015 года №206 «Об инспекции по охране объектов культурного наследия Костромской области», на основании проекта предмета охраны объекта культурного наследия «Кожевенный завод Рыльцовых (Родовспомогательное заведение Ф.В. Чижова)», 1760-е, 1880-е гг. (Костромская область, г. Кострома, ул. Спасокукоцкого, 29/62),


ПРИКАЗЫВАЮ:

1. Утвердить предмет охраны объекта культурного наследия регионального значения «Кожевенный завод Рыльцовых (Родовспомогательное заведение Ф.В. Чижова)», 1760-е, 1880-е гг. (адрес в соответствии с актом о постановке на государственную охрану: Костромская область, г. Кострома, ул. Спасокукоцкого, 29/62; адрес в соответствии с Федеральной информационной адресной системой: Костромская область, городской округ город Кострома, город Кострома, улица Спасокукоцкого, дом 29/62), согласно приложению.

2. Настоящий приказ вступает в силу со дня его официального опубликования.

Врио начальника инспекции



 Ю. Н. Назарова

УТВЕРЖДЕН
приказом инспекции по охране
объектов культурного наследия
Костромской области
от « 23 » 11 2022 года № 211

ПРЕДМЕТ ОХРАНЫ

объекта культурного наследия регионального значения
«Кожевенный завод Рыльцовых
(Родовспомогательное заведение Ф.В. Чижова)», 1760-е, 1880-е гг.
(Костромская область, г. Кострома, ул. Спасокукоцкого, 29/62)

1. Предметом охраны объекта культурного наследия является трехэтажное с подвалами кирпичное оштукатуренное здание, прямоугольной конфигурации в плане.

2. Стилистические особенности объекта:

1) пример памятника производственной деятельности XVIII в. - первой половины XIX в.;

3. Связь с ландшафтом и архитектурно-художественным ансамблем окружающих построек:

1) здание расположено на территории, имеющей спокойный рельеф;

2) объект расположен в пределах 4-го полукольца центральной части г. Кострома, на пересечении ул. Спасокукоцкого и пр-т. Текстильщиков;

3) формирует единый комплекс с объектом культурного наследия - ансамбль «Уездная земская больница», 1901 г.

4. Объемно-пространственная и планировочная композиция здания в габаритах капитальных стен и перекрытий:

1) объект представляет собой трехэтажное здание под общей вальмовой крышей;

2) общий размер в габаритах капитальных стен на уровне 1-го этажа: по юго-восточному фасаду - 17,37 п.м, по юго-западному фасаду - 28,09 п.м, по северо-западному фасаду - 17,24 п.м, по северо-восточному фасаду - 27,92 п.м; высотная отметка здания от уровня цоколя до свеса кровли по северному, восточному, южному и западному углам - 11,90 м.

5. Композиционное решение фасадов (приложение №1 к настоящему предмету охраны):

1) юго-западный фасад:

композиция фасада симметрична, в 11 осей оконных проемов; выступ плоскости стены (креповка) на высоту здания в осях 4-8;

2) юго-восточный фасад:
композиция фасада симметрична, в 3 оси оконных проемов;
слуховое окно по центральной оси фасада;

3) северо-восточный фасад:
композиция фасада асимметрична в 10 осей проемов;
более широкий оконный проем по 10-й оси в уровне 2-го этажа;
дверные проемы (местоположение) по 2-ой и 4-й осям в уровне 1-го этажа;
оконные проемы по 3-й и 4-й осям с вертикальным смещением;

4) северо-западный фасад (местоположение проемов - приложение №1 к настоящему предмету охраны):
композиция фасада асимметрична в 6 осей проемов;
незначительный выступ плоскости стены на высоту здания в осях 3-4 (местоположение дверного проема по 3-й оси в уровне 1-го этажа, со смещением по горизонтали относительно оси);
по 3-й оси - оконные проемы с вертикальным смещением, а в уровне 3-го этажа ось представлена 2-мя небольшими оконными проемами;
слуховое окно по центральной оси фасада.

6. Архитектурно-художественное оформление фасадов, включая форму, размер, расстекловку и оформление оконных и дверных проемов (приложения №№1,2 к настоящему предмету охраны):

1) юго-западный фасад:
оштукатуренный выступающий цоколь;
угловые рустованные лопатки в уровне 1-го этажа;
квадровый руст плоскости фасада в осях 4-8 в уровне 1-го этажа;
оформление оконных проемов в осях 4-8 в уровне 1-го этажа: заглублены в плоские нишки, сходящийся руст над проемами и клинчатый рустованный замковый камень;
междуэтажный раскрепованный профилированный карниз между 1-м и 2-м этажами;
профилированные рамочные наличники оконных проемов 2-го и 3-го этажей;
подоконные профилированные полочки оконных проемов 2-го этажа с 1-й по 3-ю ось, с 9-й по 11-ю ось;
подоконный профилированный пояс окон 2-го этажа с 4-й по 8-ю ось;
профилированный сандрик-полочка и прямоугольная филенка над окнами 2-го этажа с 1-й по 3-ю оси, с 9-й по 11-ю оси;
междуэтажный профилированный карниз между 2-м и 3-м этажами;
раскрепованный в осях 4-8 гладкий фриз и венчающий профилированный карниз;
рустованные пилястры в уровне 2-го и 3-го этажей;

2) юго-восточный фасад:
оштукатуренный выступающий цоколь;
угловые рустованные лопатки в уровне 1-го этажа;

квадровый руст плоскости фасада в осях 1-3 в уровне 1-го этажа;
оформление оконного проема по оси 2 в уровне 1-го этажа:
заглублен в плоскую нишку, сходящийся руст над проемом и клинчатый
рустованный замковый камень;

междуэтажный раскрепованный профилированный карниз между
1-м и 2-м этажами;

оформление проемов в уровне 2-го этажа, трехчастная композиция:
центральный - высокий арочный в выступающей плоскости фасада, по
флангам - узкие прямоугольного очертания; арочный проем фланкирован
вертикальными филенками, архивольт профилированный, рустованный
клинчатый замковый камень; пологий треугольный фронтон в завершении
композиции центрального проема, профиль; рельефные филенки над
проемами по 1-й и 3-й осям; профилированная полочка над проемами 2-го
этажа;

подоконный профилированный пояс окон 2-го этажа;

рамочные профилированные филенки по флангам раскрепованной
центральной части в уровне 2-го и 3-го этажей;

междуэтажный профилированный карниз между 2-м и 3-м этажами;

профилированные рамочные наличники оконных проемов 3-го
этажа;

раскрепованный в осях 1-3 гладкий фриз и венчающий
профилированный карниз;

рустованные пилястры в уровне 2-го и 3-го этажей;

3) северо-восточный и северо-западный фасады:

угловая рустованная лопатка в уровне 1-го этажа с уличной стороны;

раскрепованный в осях 3-4 гладкий фриз северо-западного фасада и
венчающий профилированный карниз;

рустованные пилястры в уровне 2-го и 3-го этажей с уличной
стороны.

7. Внутренняя планировка, оформление интерьера (приложение №1 к
настоящему предмету охраны - местоположение, приложение №2 к
настоящему предмету охраны - профиль, оформление отдельных
элементов):

капитальные стены;

коридорный тип внутренней планировки;

междуэтажные лестницы, их местоположение;

тянутые потолочные падуго в помещениях 1-го, 2-го и 3-го этажей;

внутренний арочный дверной блок проема 2-го этажа; обналичка,
заполнение, материал - дерево;

оформление внутренних дверных проемов: заполнения - филенчатые,
разнохарактерные, однопольные, полуторные, двупольные, глухие,
остекленные;

арки проемов;

лучковые перемычки проемов в толще капитальных стен;

профиль деревянных подоконников;

решетки вентиляционных каналов, их характер оформления, материал (металл).

8. Конструктивная система и материалы строительства:

1) фундамент: кирпичный ленточный на известково-песчаном растворе;

2) материал капитальных стен - глиняный кирпич на известково-песчаном растворе; отделка фасадов - оштукатурен, окрашен;

3) форма перекрытий: междуэтажные, чердачное - плоское, сводчатое, типа «Монье»;

4) конструкции крыши: вальма, наличие слуховых окон на юго-восточном и северо-западном фасадах (их местоположение, форма - двускатная);

5) покрытие крыши: кровельная сталь (листовая); соединение - фальцевое;

6) заполнение оконных проемов: материал - дерево, разнохарактерные; в соответствии с историческим обликом заполнения проемов юго-западного (главного) фасада - рамы с остеклением, с верхней фрамугой, 2-х створчатое заполнение с членением горбыльками по высоте; заполнения проемов юго-восточного фасада: арочный проем 2-го этажа - деревянные рамы с остеклением, с верхней арочной фрамугой, 3-х створчатое заполнение с членением горбыльками по высоте, остальные заполнения проемов - рамы с остеклением, 1-о и 3-х створчатое заполнение с членением горбыльками по высоте; заполнения проемов северо-восточного фасада: проем с лучковой перемычкой 2-го этажа - деревянные рамы с остеклением, верхняя фрамуга по форме лучка, 3-х створчатое заполнение с членением горбыльками по высоте;

7) заполнение наружных дверных проемов: филенчатые, материал - дерево;

8) материал козырьков - металл (ковка).

9. Предмет охраны может быть изменен на основании документов или результатов историко-культурных исследований, отсутствующих при подготовке проекта предмета охраны объекта культурного наследия, дающих основания для изменения предмета охраны объекта культурного наследия.

Приложение №1
к предмету охраны объекта
культурного наследия регионального значения «Кожевенный
завод Рыльцовых (Родовспомогательное заведение
Ф.В. Чижова)», 1760-е, 1880-е гг.
(Костромская область, г. Кострома, ул. Спасокукоцкого, 29/62)

1. Предметом охраны объекта культурного наследия является трехэтажное с подвалами кирпичное оштукатуренное здание, прямоугольной конфигурации в плане.

2. Стилистические особенности объекта:

1) пример памятника производственной деятельности XVIII в.-первой половины XIX в.

Фото №1.Общий вид



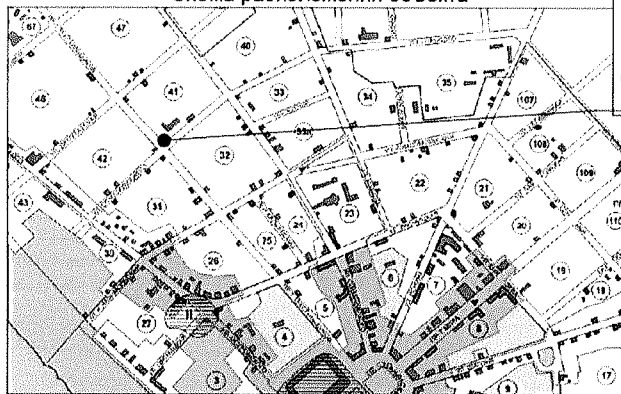
Фото №2.Общий вид



3. Связь с ландшафтом и архитектурно-художественным ансамблем окружающих построек:

1) здание расположено на территории, имеющей спокойный рельеф;
2) объект расположен в пределах 4-го полукольца центральной части г. Кострома, на пересечении ул. Спасокукоцкого и пр-т. Текстильщиков;
3) формирует единый комплекс с объектом культурного наследия - ансамбль «Уездная земская больница», 1901г.

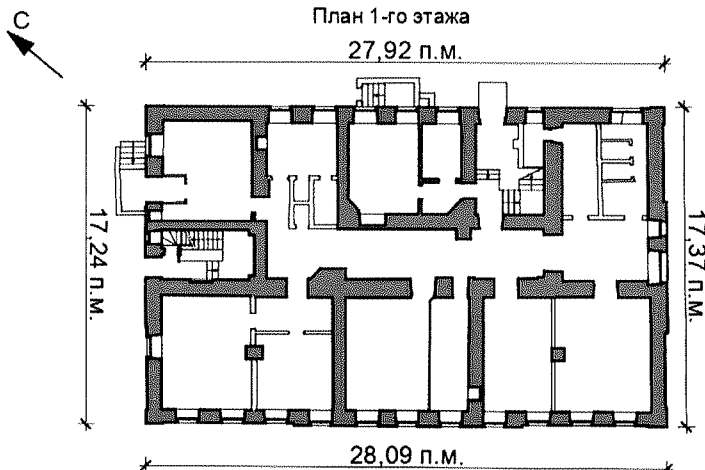
Схема расположения объекта



«Кожевенный завод
Рыльцовых
(Родовспомогательное
заведение Ф.В.
Чижова)», 1760-е, 1880-е
гг.

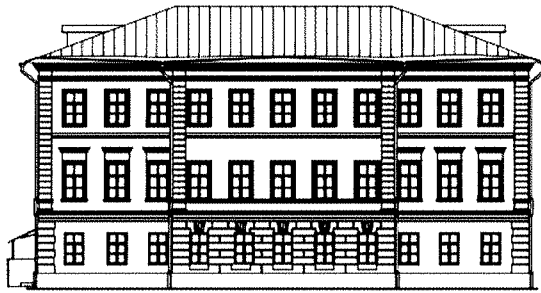
4. Объемно-пространственная и планировочная композиция здания в габаритах капитальных стен и перекрытий:

1) объект представляет собой трехэтажное здание под общей вальмовой крышей;
2) общий размер в габаритах капитальных стен на уровне 1-го этажа по юго-восточному фасаду - 17,37 п.м., по юго-западному фасаду - 28,09 п.м., по северо-западному фасаду - 17,24 п.м., по северо-восточному фасаду - 27,92 п.м.;

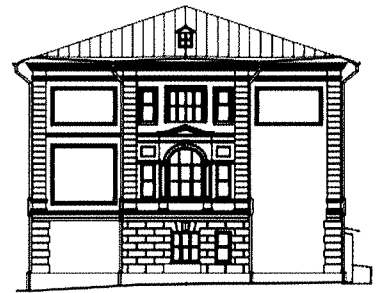


высотная отметка здания от уровня цоколя до свеса кровли по северному, восточному, южному и западному углам - 11,90 м.

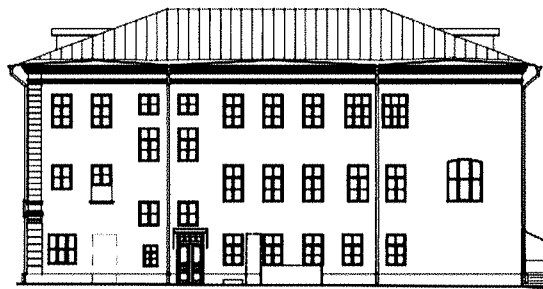
Юго-западный фасад



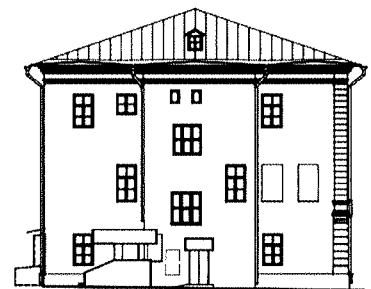
Юго-восточный фасад



Северо-восточный фасад



Северо-западный фасад

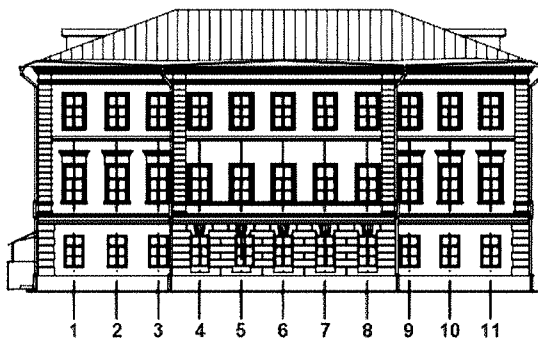


- проемы, заложенные в более позднее время
- конструкции, не подлежащие включению в предмет охраны

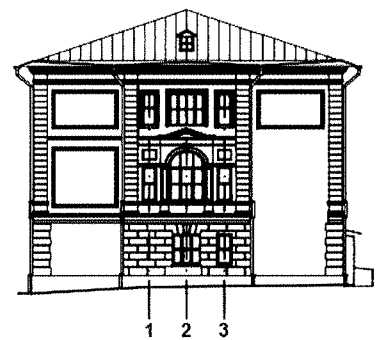
5. Композиционное решение фасадов:

1) юго-западный фасад: композиция фасада симметрична, в 11 осей оконных проемов; выступ плоскости стены (креповка) на высоту здания в осях 4-8;
 2) юго-восточный фасад: композиция фасада симметрична, в 3 оси оконных проемов; выступ плоскости стены (креповка) на высоту здания в осях 1-3; слуховое окно по центральной оси фасада;
 3) северо-восточный фасад: композиция фасада асимметрична в 10 осей проемов; более широкий оконный проем по 10-й оси в уровне 2-го этажа; дверные проемы (местоположение) по 2-ой и 4-й осям в уровне 1-го этажа; оконные проемы по 3-й и 4-й осям с вертикальным смещением;
 4) северо-западный фасад (местоположение проемов - приложение №1 к настоящему предмету охраны): композиция фасада асимметрична в 6 осей проемов; незначительный выступ плоскости стены на высоту здания в осях 3-4 (местоположение дверного проема по 3-й оси в уровне 1-го этажа, со смещением по горизонтали относительно оси); по 3-й оси - оконные проемы с вертикальным смещением, а в уровне 3-го этажа ось представлена 2-мя небольшими оконными проемами; слуховое окно по центральной оси фасада;

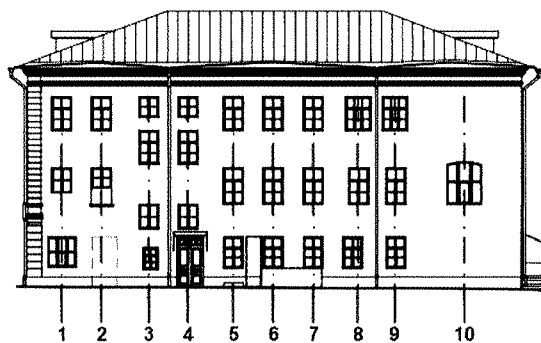
Юго-западный фасад



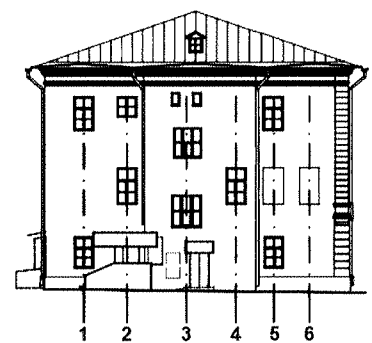
Юго-восточный фасад



Северо-восточный фасад



Северо-западный фасад



- проемы, заложенные в более позднее время
- конструкции, не подлежащие включению в предмет охраны

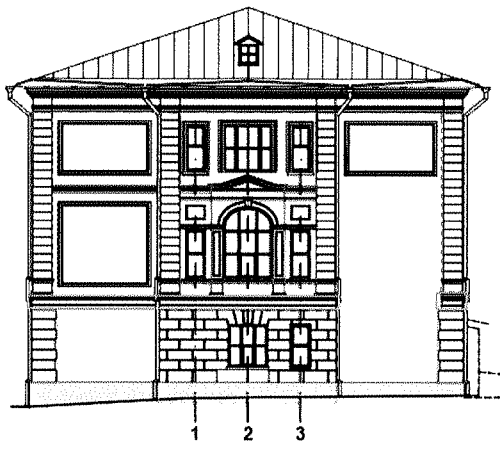
6. Архитектурно-художественное оформление фасадов, включая форму, размер, расстекловку и оформление оконных и дверных проемов:

юго-западный фасад:
 оштукатуренный выступающий цоколь;
 угловые рустованные лопатки в уровне 1-го этажа;
 квадратный руст плоскости фасада в осях 4-8 в уровне 1-го этажа;
 оформление оконных проемов в осях 4-8 в уровне 1-го этажа: заглублены в плоские нишки, сходящийся руст над проемами и клинчатый рустованный замковый камень;
 междуэтажный раскрепованный профилированный карниз между 1-м и 2-м этажами;
 профилированные рамочные наличники оконных проемов 2-го и 3-го этажей;
 подоконные профилированные полочки оконных проемов 2-го этажа с 1-й по 3-ю ось, с 9-й по 11-ю ось;
 подоконный профилированный пояс окон 2-го этажа с 4-й по 8-ю ось;
 профилированный сандрик-полочка и прямоугольная филенка над окнами 2-го этажа с 1-й по 3-ю оси, с 9-й по 11-ю оси;
 междуэтажный профилированный карниз между 2-м и 3-м этажами;
 раскрепованный в осях 4-8 гладкий фриз и венчающий профилированный карниз;
 рустованные пилястры в уровне 2-го и 3-го этажей;

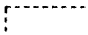


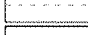


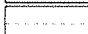


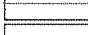
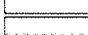
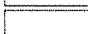
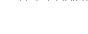


юго-восточный фасад:
 оштукатуренный выступающий цоколь;
 угловые рустованные лопатки в уровне 1-го этажа;
 квадратный руст плоскости фасада в осях 1-3 в уровне 1-го этажа;
 оформление оконного проема по оси 2 в уровне 1-го этажа: заглублен в плоскую нишку, сходящийся руст над проемом и клинчатый рустованный замковый камень;
 междуэтажный раскрепованный профилированный карниз между 1-м и 2-м этажами;
 оформление проемов в уровне 2-го этажа, трехчастная композиция: центральный высокий арочный в выступающей плоскости фасада, по флангам - узкие прямоугольного очертания; арочный проем фланкирован вертикальными филенками, архивольт профилированный, рустованный клинчатый замковый камень; пологий треугольный фронтон в завершении композиции центрального проема, профиль; рельефные филенки над проемами по 1-й и 3-й осям; профилированная полочка над проемами 2-го этажа; подоконный профилированный пояс окон 2-го этажа; рамочные профилированные филенки по флангам раскрепованной центральной части в уровне 2-го и 3-го этажей; междуэтажный профилированный карниз между 2-м и 3-м этажами; профилированные рамочные наличники оконных проемов 3-го этажа; раскрепованный в осях 1-3 гладкий фриз и венчающий профилированный карниз; рустованные пилястры в уровне 2-го и 3-го этажей;



Юго-восточный фасад



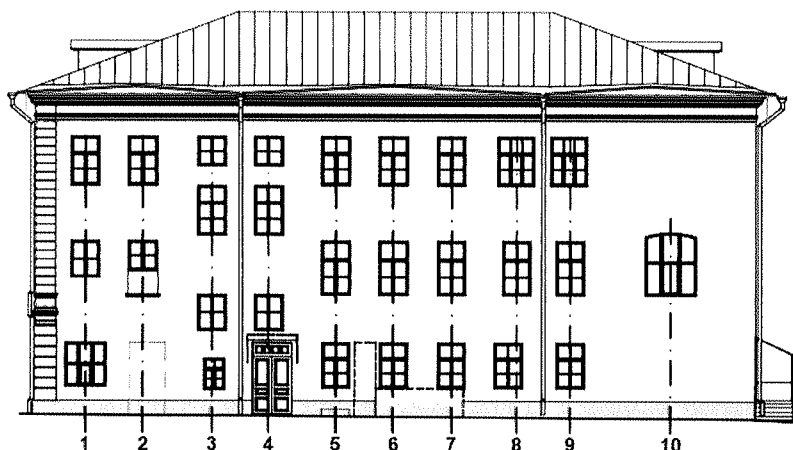
Условные обозначения:

-  - конструкции, не подлежащие включению в предмет охраны
-  - выступающий цоколь
-  - угловые рустованные лопатки в уровне 1-го этажа
-  - квадратный руст плоскости фасада в уровне 1-го этажа
-  - оформление оконных проемов в уровне 1-го этажа: заглублены в плоские нишки, сходящийся руст над проемами и клинчатый рустованный замковый камень
-  - междуэтажный раскрепованный профилированный карниз между 1-м и 2-м этажами
-  - подоконный профилированный пояс окон 2-го этажа
-  - подоконные профилированные полочки оконных проемов 2-го этажа
-  - профилированный сандрик-полочка и прямоугольная филенка над окнами
-  - междуэтажный профилированный карниз между 2-м и 3-м этажами
-  - профилированные рамочные наличники оконных проемов 2-го и 3-го этажей
-  - раскрепованный гладкий фриз и венчающий профилированный карниз
-  - рустованные пилястры в уровне 2-го и 3-го этажей
-  - оформление проемов в уровне 2-го этажа, трехчастная композиция: центральный - высокий арочный в выступающей плоскости фасада, по флангам - узкие прямоугольного очертания; арочный проем фланкирован вертикальными филенками, архивольт профилированный, рустованный клинчатый замковый камень; пологий треугольный фронтон в завершении композиции центрального проема, профиль; рельефные филенки над проемами по 1-й и 3-й осям; профилированная полочка над проемами 2-го этажа
-  - рамочные профилированные филенки по флангам раскрепованной центральной части в уровне 2-го и 3-го этажей

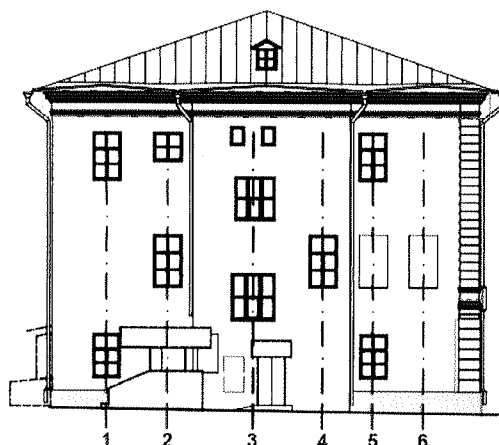
6. Архитектурно-художественное оформление фасадов, включая форму, размер, расстекловку и оформление оконных и дверных проемов:

северо-восточный и северо-западный фасады:
 оштукатуренный выступающий цоколь;
 угловая рустованная лопатка в уровне 1-го этажа с уличной стороны;
 раскрепованный в осях 3-4 гладкий фриз северо-западного фасада и венчающий профилированный карниз;
 рустованные пилястры в уровне 2-го и 3-го этажей с уличной стороны;



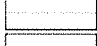

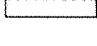
Северо-восточный фасад



Северо-западный фасад

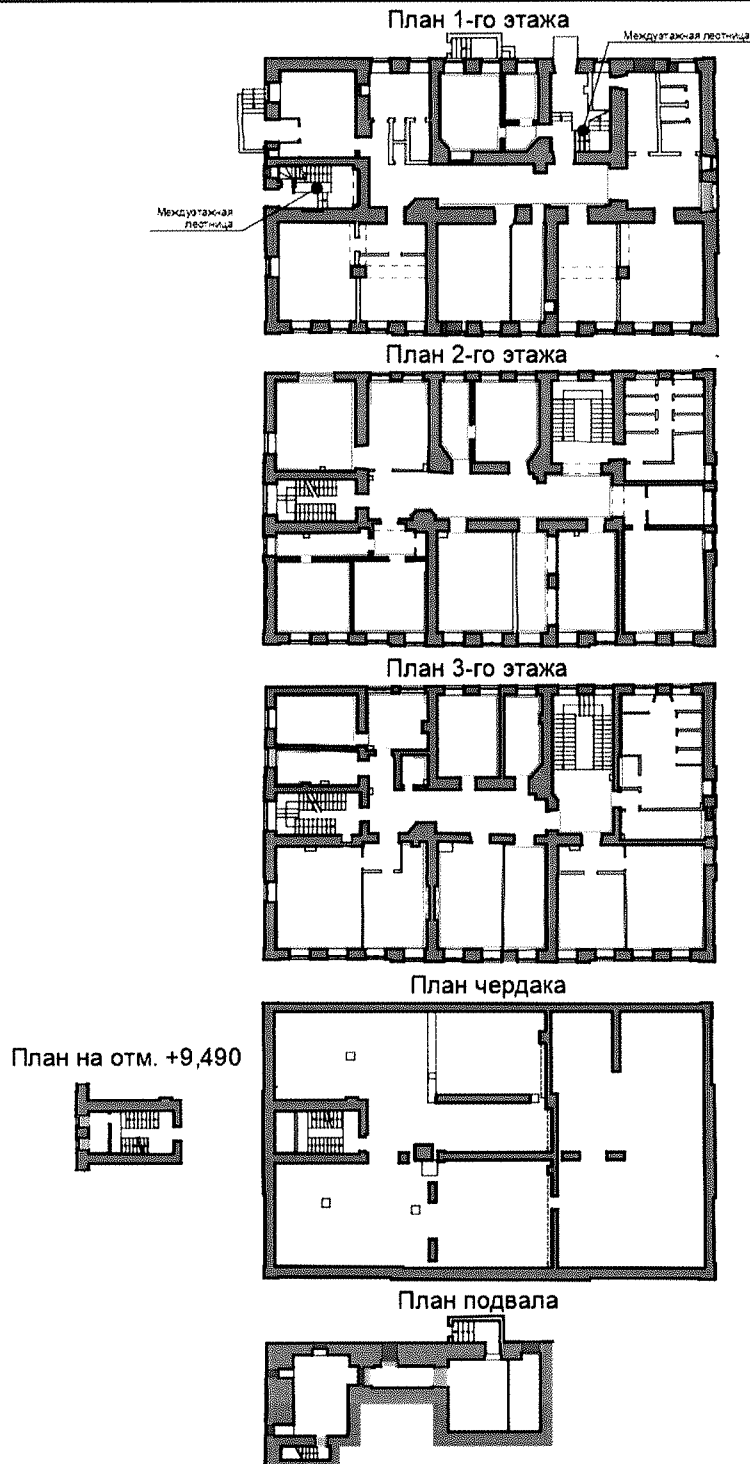


Условные обозначения:

-  - конструкции, не подлежащие включению в предмет охраны
-  - выступающий цоколь
-  - угловая рустованная лопатка в уровне 1-го этажа с уличной стороны
-  - раскрепованный гладкий фриз и венчающий профилированный карниз
-  - рустованные пилястры в уровне 2-го и 3-го этажей с уличной стороны

7. Внутренняя планировка, оформление интерьера:

капитальные стены;
коридорный тип
внутренней планировки;
междуэтажные лестницы,
их местоположение;
тянутые потолочные
падуги в помещениях 1-го,
2-го и 3-го этажей
(см. Приложение 7);
внутренний арочный
дверной блок проема 2-го
этажа; обналочка,
заполнение, материал -
дерево
(см. Приложения 7, 8);
оформление внутренних
дверных проемов:
заполнения - филенчатые,
разнохарактерные,
однопольные, полуторные,
двупольные, глухие,
остекленные;
арки проемов;
лучковые перемычки
проемов в толще
капитальных стен;
профиль деревянных
подоконников
(см. Приложение 7);
решетки вентиляционных
каналов, их характер
оформления, материал
(металл)
(см. Приложение 9).



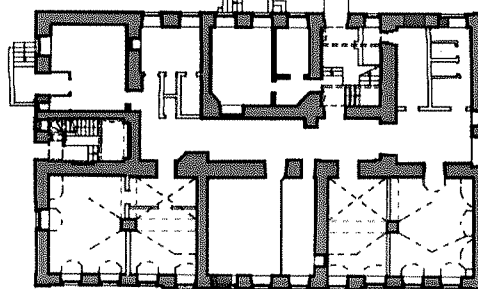
Условные обозначения:

- капитальные стены и перегородки, включенные в предмет охраны
- конструкции, не подлежащие включению в предмет охраны
- проемы, заложенные в более позднее время
- проем, раскрыт в более позднее время
- первоначальный проем 1-го этажа, сдвинут с оси в более позднее время
- сохранившиеся тянутые потолочные падуги
- арки проемов
- сохранившийся первоначальный внутренний арочный дверной блок проема 2-го этажа
- лучковые перемычки проемов в толще капитальных стен
- сохранившиеся профилированные деревянные подоконники
- сохранившиеся первоначальные заполнения внутренних дверных проемов

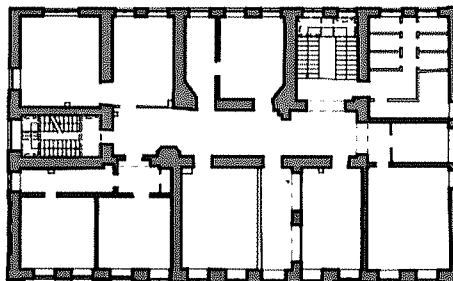
8. Конструктивная система и материалы строительства:

1) фундамент: кирпичный ленточный на известково-песчаном растворе;
 2) материал капитальных стен - глиняный кирпич на известково-песчаном растворе; отделка фасадов - оштукатурен, окрашен;
 3) форма перекрытий: междуэтажные, чердачное - плоское, сводчатое, типа «Монье»;
 4) конструкции крыши: вальма, наличие слуховых окон на юго-восточном и северо-западном фасадах (их местоположение, форма - двускатная);
 5) покрытие крыши: кровельная сталь (листовая); соединение - фальцевое;
 6) заполнение оконных проемов: материал - дерево, разнохарактерные; в соответствии с историческим обликом заполнения проемов юго-западного (главного) фасада - рамы с остеклением, с верхней фрамугой, 2-х створчатое заполнение с членением горбыльками по высоте; заполнения проемов юго-восточного фасада: арочный проем 2-го этажа - деревянные рамы с остеклением, с верхней арочной фрамугой, 3-х створчатое заполнение с членением горбыльками по высоте, остальные заполнения проемов - рамы с остеклением, 1-о и 3-х створчатое заполнение с членением горбыльками по высоте; заполнения проемов северо-восточного фасада: проем с лучковой перемычкой 2-го этажа - деревянные рамы с остеклением, верхняя фрамуга по форме лучка, 3-х створчатое заполнение с членением горбыльками по высоте;
 7) заполнение наружных дверных проемов: филенчатые, материал - дерево;
 8) материал козырьков - металл (ковка).

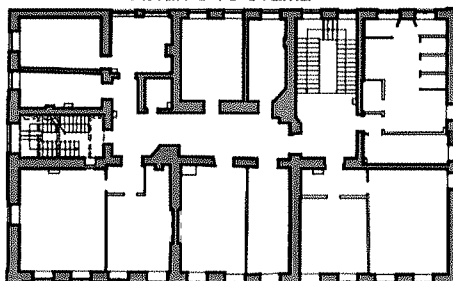
План 1-го этажа



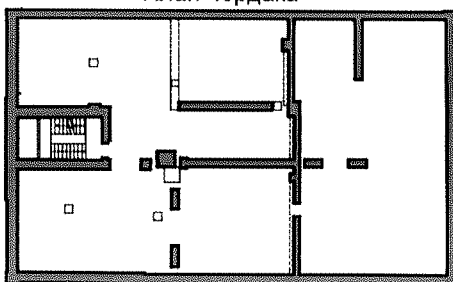
План 2-го этажа



План 3-го этажа



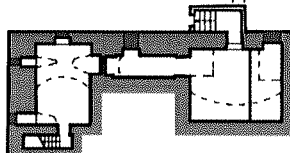
План чердака









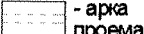
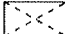
План на отм. +9,490



План подвала



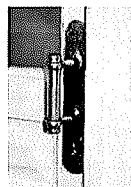
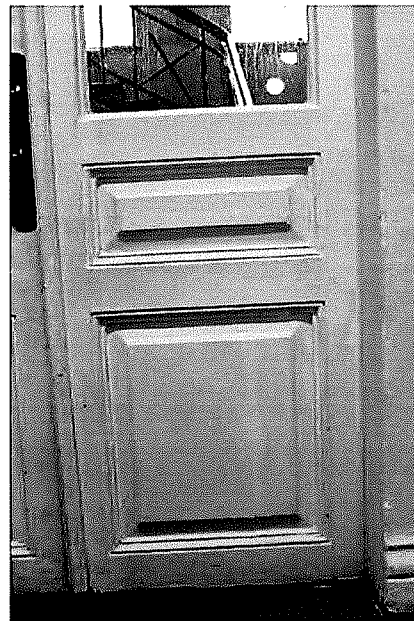
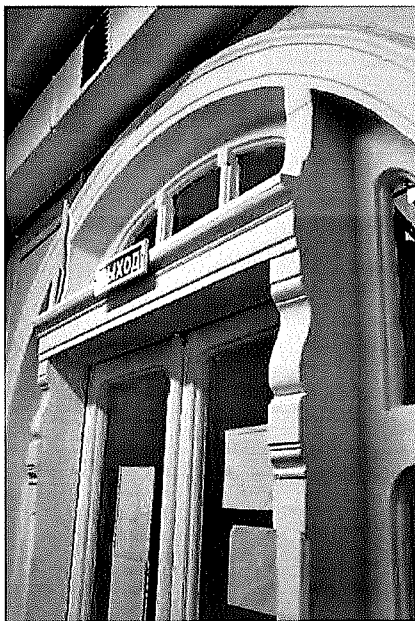
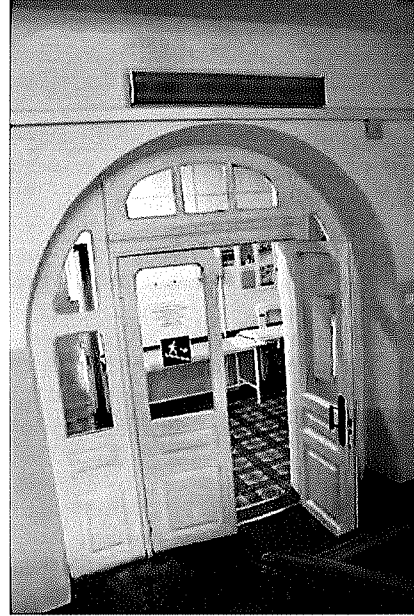
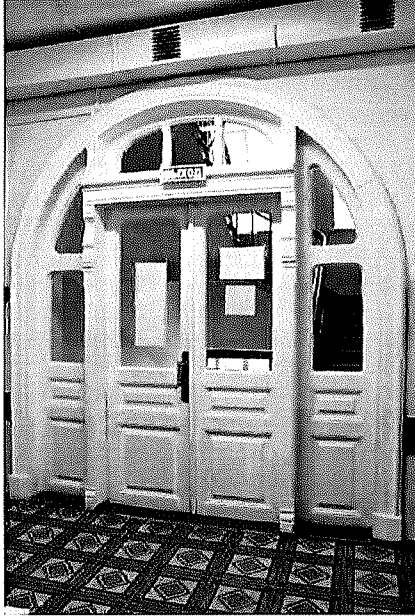
Условные обозначения:

	- капитальные стены и перегородки, включенные в предмет охраны
	- конструкции, не подлежащие включению в предмет охраны
	- проемы, заложенные в более позднее время
	- проем, раскрыт в более позднее время
	- первоначальный проем 1-го этажа, сдвинут с оси в более позднее время
	- сводики "Монье"
	- арка проема
	- помещение со сводами и распалубками

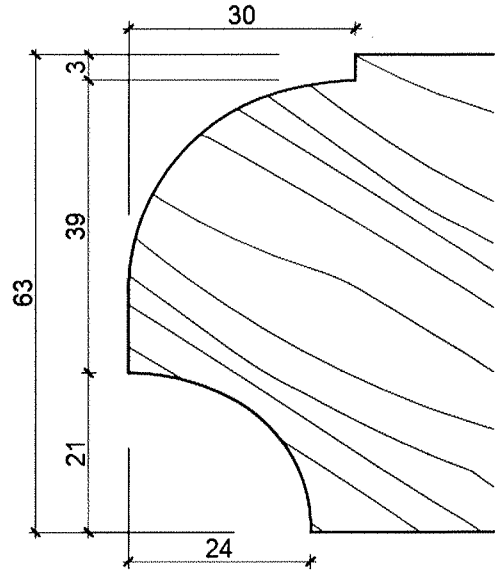
9. Предмет охраны может быть изменен на основании документов или результатов историко-культурных исследований, отсутствующих при подготовке предмета охраны объекта культурного наследия и дающих основания для изменения предмета охраны объекта культурного наследия.

Приложение №2
к предмету охраны объекта
культурного наследия регионального значения «Кожевенный
завод Рыльцовых (Родовспомогательное заведение
Ф.В. Чижова)», 1760-е, 1880-е гг.
(Костромская область, г. Кострома, ул. Спасокукоцкого, 29/62)

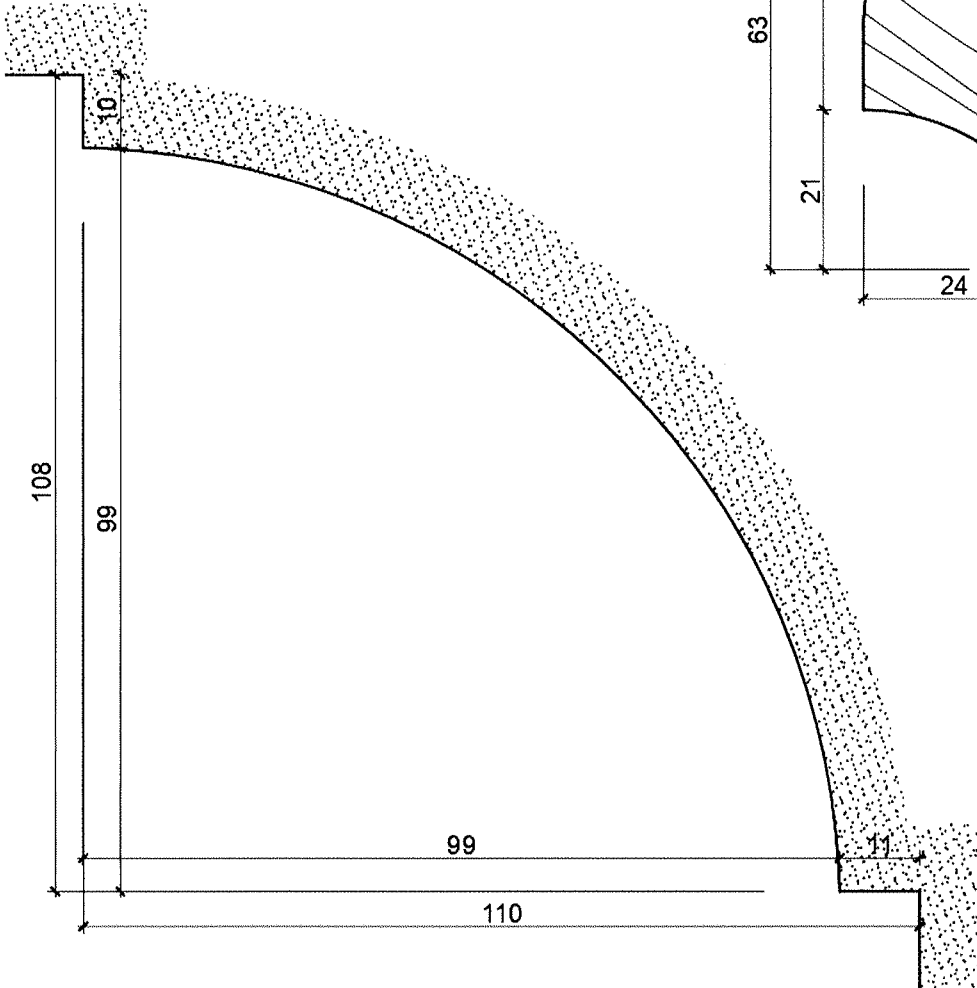
Внутренний арочный дверной блок проема 2-го этажа



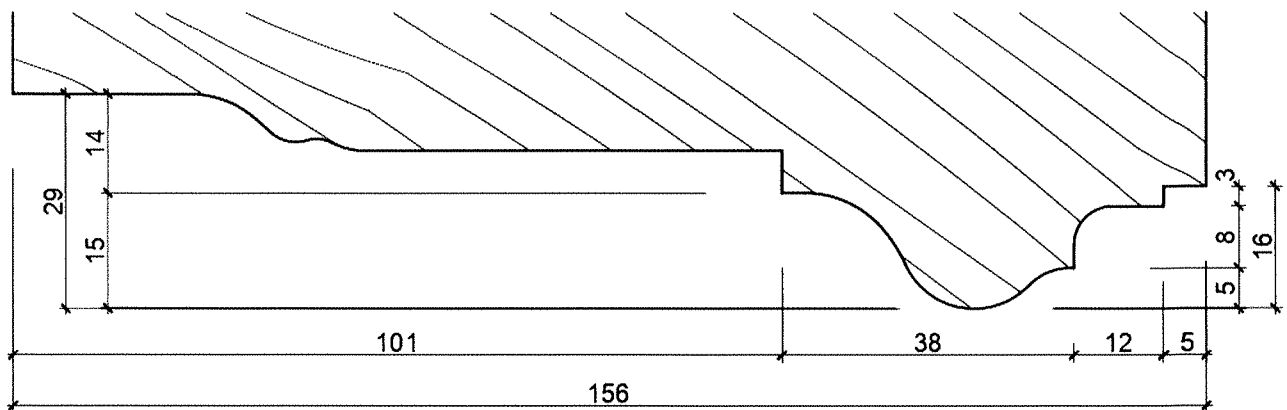
Профиль деревянного подоконника. М 1:1 L



Потолочная палуга. М 1:1

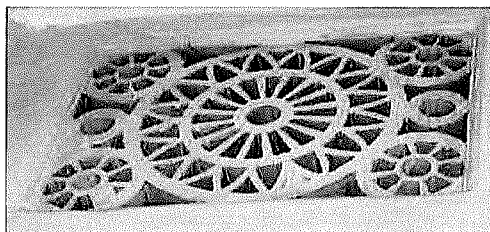
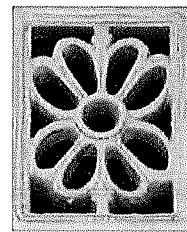
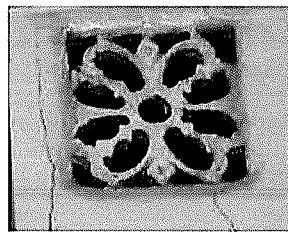
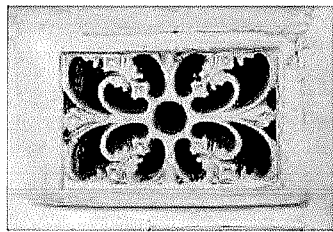
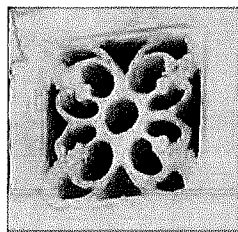


Профиль обналички арочного дверного блока 2-го этажа. М 1:1

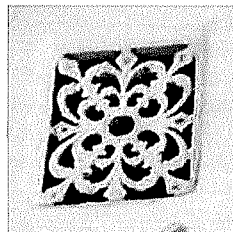
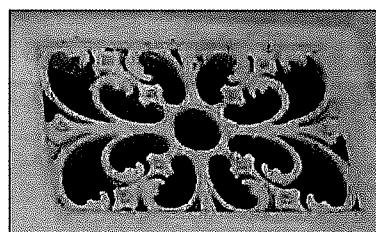
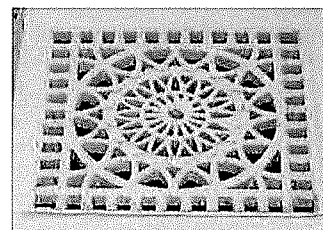
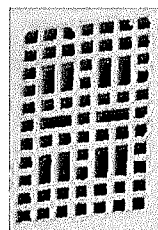
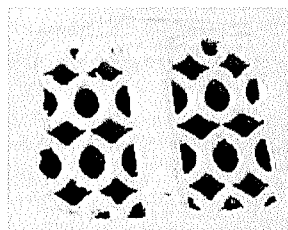
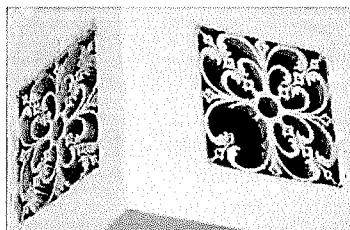


Примечание:
1. Размеры даны в мм.

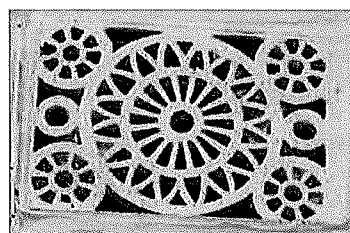
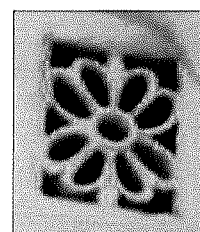
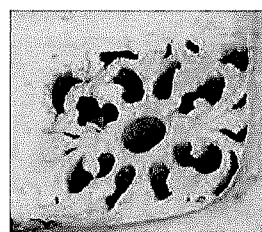
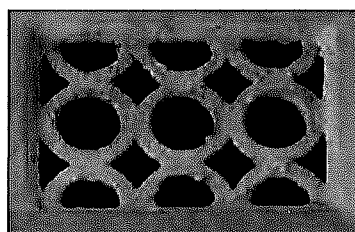
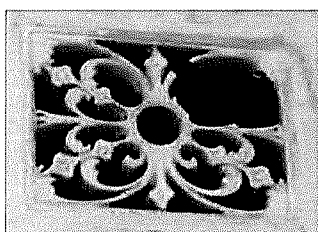
1 этаж. Типы решеток



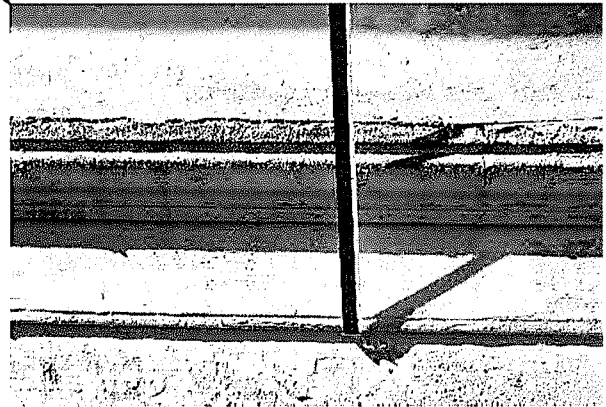
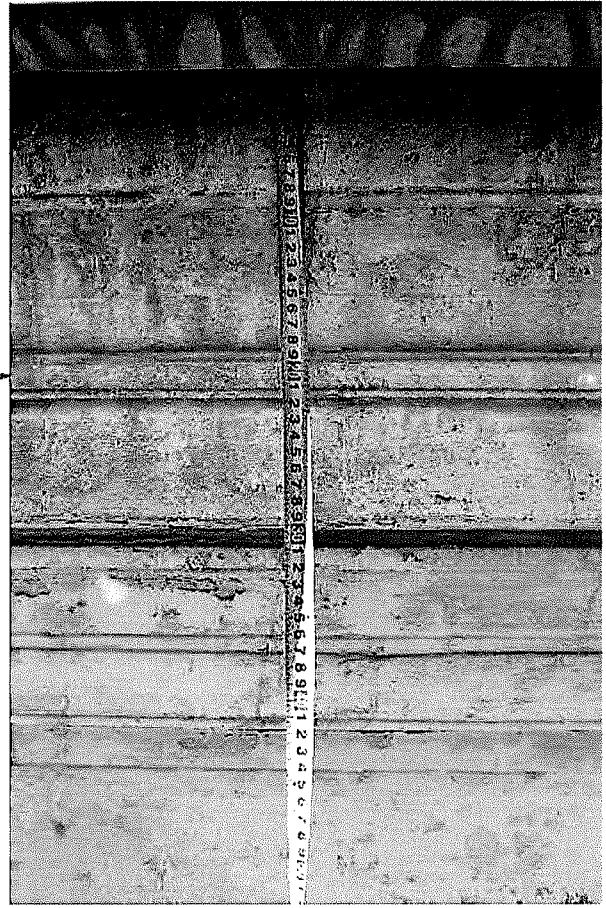
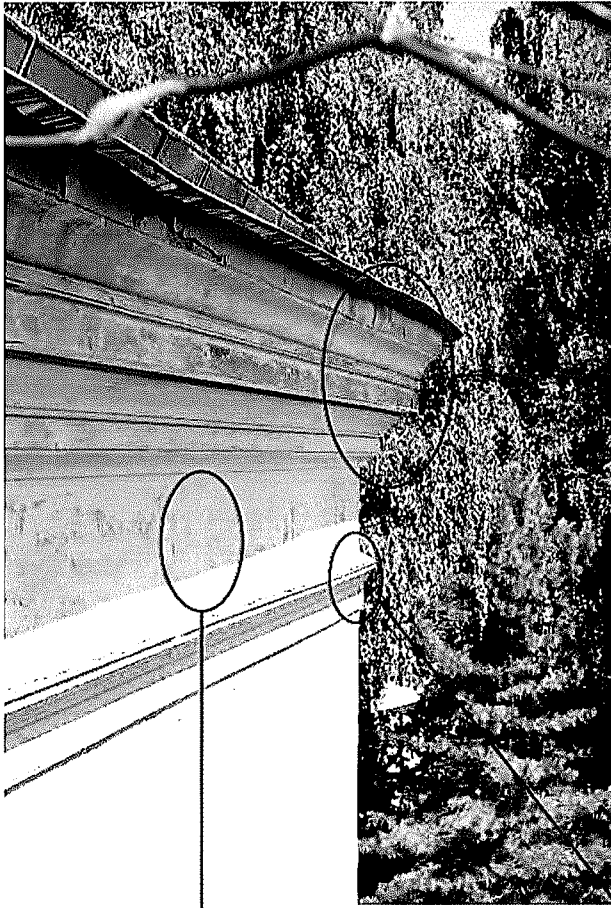
2 этаж. Типы решеток



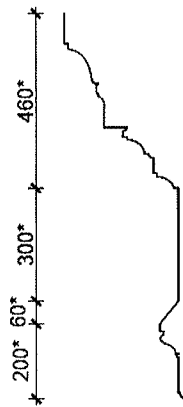
3 этаж. Типы решеток



Венчающий карниз



Венчающий карниз. Рисунок. М 1:20



Примечание:

1. Размеры даны в мм.
2. * - размеры в обязательном порядке уточнить по месту