

ИНСПЕКЦИЯ ПО ОХРАНЕ ОБЪЕКТОВ КУЛЬТУРНОГО НАСЛЕДИЯ КОСТРОМСКОЙ ОБЛАСТИ

ПРИКАЗ

от «09» 04 2023 года № 18 +ИПА

г. Кострома

**Об утверждении предмета охраны объекта культурного наследия
регионального значения «Здание, в котором была создана первая в
Кологриве комсомольская ячейка», 1912-1916 гг.
(Костромская область, г. Кологрив, ул. Верхняя, 16)**

В соответствии с Федеральным законом от 25 июня 2002 года № 73-ФЗ «Об объектах культурного наследия (памятниках истории и культуры) народов Российской Федерации», положением об инспекции по охране объектов культурного наследия Костромской области, утвержденным постановлением губернатора Костромской области от 16 ноября 2015 года №206 «Об инспекции по охране объектов культурного наследия Костромской области», на основании проекта предмета охраны объекта культурного наследия регионального значения «Здание, в котором была создана первая в Кологриве комсомольская ячейка», 1912-1916 гг. (Костромская область, г. Кологрив, ул. Верхняя, 16),

ПРИКАЗЫВАЮ:

1. Утвердить предмет охраны объекта культурного наследия регионального значения «Здание, в котором была создана первая в Кологриве комсомольская ячейка», 1912-1916 гг. (адрес в соответствии с актом о постановке на государственную охрану: Костромская область, г. Кологрив, ул. Верхняя, 16; адрес в соответствии с Федеральной информационной адресной системой: Костромская область, муниципальный округ Кологривский, город Кологрив, улица Верхняя, дом 16), согласно приложению.

2. Настоящий приказ вступает в силу со дня его официального опубликования.

Врио начальника инспекции



Ю.Н. Назарова

УТВЕРЖДЕН
приказом инспекции по охране
объектов культурного наследия
Костромской области
от «05» 04 2023 г. №18-1176

ПРЕДМЕТ ОХРАНЫ

объекта культурного наследия регионального значения
«Здание, в котором была создана первая в Кологриве
комсомольская ячейка», 1912-1916 гг.
(Костромская область, г. Кологрив, ул. Верхняя, 16)

1. Местоположение объекта и его связь с другими элементами архитектурной среды (приложение к настоящему предмету охраны).

1) местоположение здания на углу Верхней улицы и безымянного переулка;

2) расположение северо-западного фасада по линии застройки улицы Верхней.

2. Стилистические особенности объекта: фасады в стиле «эkleктика» с элементами кирпичного стиля (приложение к настоящему предмету охраны).

3. Объемно-пространственная композиция в габаритах капитальных стен и перекрытий (приложение к настоящему предмету охраны):

1) здание, состоящее из нескольких, планировочно связанных между собой, объемов:

Г-образный в плане двухэтажный краснокирпичный учебный корпус без подвалов, завершенный вальмовой кровлей;

прямоугольный в плане; двухэтажный (второй этаж двухсветный) церковный корпус, полукаменный, под двухскатной кровлей, без подвалов, расположенный перпендикулярно основной продольной оси здания между учебным и жилым корпусом;

прямоугольный в плане двухэтажный жилой корпус, полукаменный, под вальмовой кровлей с подвальным помещением под его восточным углом;

одноэтажный краснокирпичный хозяйственный корпус, примыкающий к северо-восточному торцу церковного корпуса в уровне 1 этажа, под двухскатной кровлей, без подвалов;

2) высота от уровня земли до верха венчающего карниза по левому флангу юго-западного фасада учебного корпуса - 9,89 метра;

высота от уровня земли до верха венчающего карниза по левому флангу юго-западного фасада церковного корпуса - 8,77 м;

высота от уровня земли до верха венчающего карниза по левому флангу юго-восточного фасада жилого корпуса - 8,23 м;

высота от уровня земли до верха венчающего карниза по левому флангу северо-восточного фасада жилого корпуса - 7,51 метра

высота от уровня земли до верха венчающего карниза по правому флангу юго-восточного фасада хозяйственного корпуса - 2,52 м;

высота от уровня земли до верха венчающего карниза по левому флангу северо-западного фасада учебного корпуса - 9,59 м;

3) общие габариты здания в плане:

по юго-западному фасаду - 66,75 м;

по юго-восточному фасаду - 28,07 м;

по северо-восточному фасаду - 66,75 м;

по северо-западному фасаду - 21,71 м;

4) выступающий цоколь учебного корпуса (оштукатурен и окрашен в белый цвет), выступающий цоколь юго-западного фасада церковного корпуса (оштукатурен и окрашен в белый цвет), выступающий цоколь юго-западного (оштукатурен и окрашен в белый цвет) и юго-восточного фасадов жилого корпуса.

4. Композиционное решение фасадов (приложение к настоящему предмету охраны):

1) северо-западный фасад - 7 осей проемов учебного корпуса (дверной проем в уровне 1-го этажа по 1-й оси, остальные оконные);

2) юго-западный фасад - 22 оси проемов:

1-7 оси проемов учебного корпуса (6-я ось в уровне 1-го этажа - дверной проем, остальные - оконные);

8-10 оси оконных проемов церковного корпуса;

11-22 оси проемов жилого корпуса, композиция фасада в 4 разновеликих прясла (слева на право - в 1,4,3,4 оси), образованных поэтажными лопатками (в уровне 2-го этажа проемы оконные; по 11-й оси проемы обеих этажей трехчастные; проем по 17-й оси в уровне 1-го этажа уширен, первоначальное назначение - дверной; остальные проемы в уровне 1-го этажа - оконные);

3) юго-восточный фасад жилого корпуса - 4 проема в уровне 1-го этажа (2-й проем дверной, остальные оконные); 7 проемов в уровне 2-го этажа, фасад в уровне 2-го этажа разделен на 2 разновеликих прясла в 4 и 3 проема;

4) юго-восточный фасад церковного корпуса - 1 оконный проем в уровне 1-го этажа;

5) юго-восточный фасад хозяйственного корпуса - 3 оконных проема (1-й проем меньшего размера);

6) северо-восточный фасад жилого корпуса - 14 осей оконных проемов (в уровне 1-го этажа 14 проемов, в уровне 2-го этажа проемы по осям 4 - 14), в уровне 2-го этажа фасад разделен выступающими лопатками

на 5 разновеликих прясел (слева на право - 1-е прясло без проемов, затем в 3,3,3,2 оси);

7) северо-восточный фасад церковного корпуса - 3 оси оконных проемов;

8) северо-восточный фасад учебного корпуса - 4 оси проемов;

9) юго-восточный фасад учебного корпуса - 3 оси оконных проемов (в уровне 1-го этажа 3 проема, в уровне 2-го этажа проемы по 1, 3 осям);

10) северо-западный фасад церковного корпуса - 4 проема в уровне 1-го этажа; по 3 проема в уровне 1-го и 2-го этажа второго этажа корпуса;

11) северо-западный фасад хозяйственного корпуса - 2 оконных проема.

5. Архитектурно-художественное решение фасадов:

1) ризалит главного входа по правому флангу учебного корпуса с основанием балкона на сдвоенных кирпичных кронштейнах;

2) горизонтальный аттик ризалита главного входа учебного корпуса с лентой ниспадающих зубцов и прямоугольными нишами;

3) угловые поэтажные лопатки учебного корпуса с фигурными языками в верхней части;

4) парапетные тумбы по углам фасадов учебного корпуса;

5) профилированная подоконная полочка оконных проемов 1-го этажа учебного корпуса;

6) широкий междуэтажный пояс с П-образными фартуками под окнами 2-го этажа учебного корпуса;

7) сложный венчающий карниз с двойным рядом дентикул в верхней части, зубчиками, ступенчатыми консольками и языками, спускающимися в простенки крупных окон кирпичного учебного корпуса;

8) клинчатые замки на лучковых перемычках окон и дверей 1-го этажа учебного корпуса;

9) клинчатые замки и руст на лучковых перемычках окон 2-го этажа учебного корпуса;

10) треугольные фронтоны главного и дворового фасадов церковного корпуса;

11) профилированный кирпичный межэтажный карниз фасадов церковного корпуса;

12) подзор с пропиленным узором на фризе и причелинах церковного корпуса;

13) кирпичные наличники с лучковым завершением окон 1-го этажа юго-западного фасада церковного корпуса;

14) кирпичные наличники с лучковым завершением окон 1-го этажа юго-западного и северо-восточного фасадов жилого корпуса;

15) рустованные лопатки кирпичных стен в уровне 1-го этажа юго-западного фасада жилого корпуса;

16) лопатки по углам и в местах перерубов внутренних стен 2-го этажа церковного и жилого корпусов;

17) профилированные рамочные наличники окон 2-го этажа фасадов церковного и жилого корпусов;

18) подзор с пропильным узором на карнизном фризе фасадов жилого корпуса;

19) широкие угловые лопатки фасадов хозяйственного корпуса;

20) профилированный венчающий карниз хозяйственного корпуса;

21) наличие луковичной главки на граненом барабанчике церковного корпуса.

6. Внутренняя планировка, оформление интерьеров (приложение к настоящему предмету охраны):

1) чугунная лестница главного входа учебного корпуса с фигурными балясинами;

2) местоположение, конфигурация, материал исполнения междуэтажной лестницы церковного корпуса - одномаршевая деревянная;

3) арочное завершение проемов в капитальных стенах в коридоре 1-го этажа учебного корпуса (местоположение согласно приложению);

4) габариты проемов, оформление и материал заполнения проемов в капитальных стенах 1-го и 2-го этажа учебного корпуса - двустворчатые филенчатые деревянные двери с верхней остекленной фрамугой (местоположение согласно приложению);

5) прямоугольные и угловые печи 1-го и 2-го этажей учебного, церковного и жилого корпусов, декоративные карнизы в завершении печей (№№ 1-14, 16-19 согласно приложению) облицовка из глянцевого гладкого кафеля (№№ 2-11 согласно приложению), наличие сюжетных вставок и карниза с акантом (№№ 7, 8 согласно приложению);

6) штукатурные тяги в помещении 1-го этажа церковного корпуса и в двух помещениях в западном углу на 1 этаже учебного корпуса (профиль и местоположение согласно приложению);

7) арочное профилированное оформление с двух сторон дверного проема на 1-м этаже жилого корпуса.

7. Материалы строительства и конструктивные особенности (приложение к настоящему предмету охраны):

1) цоколь - глиняный кирпич на известково-песчаном растворе, оштукатурен и окрашен в белый цвет по учебному корпусу и по юго-западному фасаду жилого корпуса;

2) наружные капитальные стены, внутренние капитальные стены учебного и хозяйственного корпуса, наружные капитальные стены в уровне 1-го этажа церковного и жилого корпусов - глиняный кирпич на известково-песчаном растворе;

3) наружные и внутренние капитальные стены 2-го этажа церковного и жилого корпусов - бревенчатые, срубленные с остатком.

4) материал наружной отделки фасадов 2-го этажа церковного и жилого корпусов - деревянный тес горизонтальной укладки;

5) тип кровли учебного корпуса - сложная вальмовая, с юго-восточной стороны скаты упираются в брандмауэрную стену, кровельное покрытие листовая сталь с фальцевым креплением картин;

6) тип кровли жилого корпуса - вальмовая, кровельное покрытие листовая сталь с фальцевым креплением картин;

7) тип кровли церковного корпуса - двухскатная с треугольными фронтонами, кровельное покрытие - листовая сталь с фальцевым креплением картин; 8-мигранный барабан и луковичная главка с металлическим покрытием;

8) тип кровли хозяйственного корпуса - двухскатная, кровельное покрытие - листовая сталь с фальцевым креплением картин;

9) перекрытия 1-го и 2-го этажей (местоположение согласно приложению к настоящему предмету охраны), тип, конфигурация, материал исполнения: своды Монье (в помещении 1-го этажа церковного корпуса, площадки металлической лестницы учебного корпуса) плоские (по всех остальных помещениях);

10) материал угловых парапетных тумб кровли учебного корпуса - глиняный кирпич на известково-песчаном растворе;

11) отливы и фартуки на выступах стен и поэтажных поясах - металл;

12) заполнение оконных проемов - деревянное, расстекловка по историческим образцам;

13) заполнение наружных дверных проемов (тип, материал): филенчатые, дерево; заполнение внутренних дверных проемов учебного корпуса (местоположение согласно приложению) - филенчатые с верхней остекленной фрамугой, дерево, тип перемычек лучковый;

14) лучковые перемычки дверных и оконных проемов 1-го и 2-го этажа учебного корпуса;

15) перемычки наружных проемов церковного корпуса: прямые на северо-восточном фасаде; на северо-западном фасаде клинчатые в уровне 1-го этажа и прямые в уровне 2-го этажа; прямые на северо-восточном фасаде;

16) перемычки наружных проемов жилого корпуса: на юго-западном фасаде по 1-й и 7-й оси в уровне 1-го этажа - клинчатые, остальные - прямые; на юго-восточном фасаде по 2-й оси в уровне 1-го этажа - клинчатая, остальные - прямые; на северо-восточном фасаде - прямые;

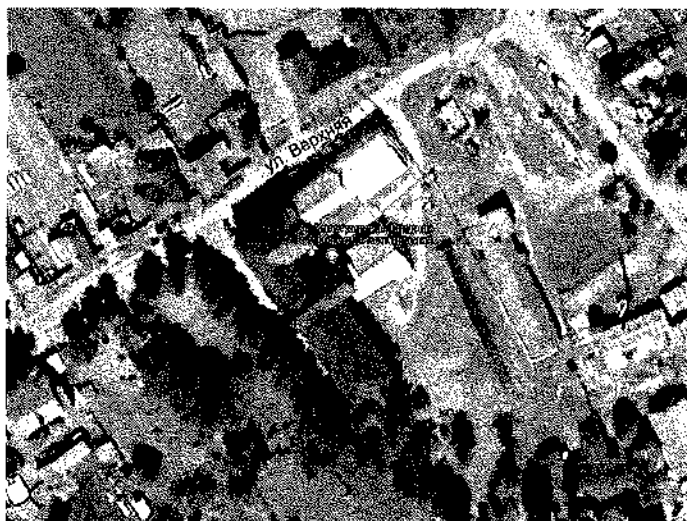
17) перемычки наружных проемов хозяйственного корпуса: на северо-западном фасаде - клинчатые; на юго-восточном фасаде - клинчатые.

8. Предмет охраны может быть изменен на основании документов или результатов историко-культурных исследований, отсутствующих при подготовке проекта предмета охраны объекта культурного наследия, дающих основания для изменения предмета охраны объекта культурного наследия.

Приложение
к предмету охраны объекта
культурного наследия регионального значения
«Здание, в котором была создана первая в Кологриве
комсомольская ячейка», 1912-1916 гг.
(Костромская область, г. Кологрив, ул. Верхняя, 16)

1. Местоположение объекта и его связь с другими элементами архитектурной среды

- 1) Местоположение здания на углу Верхней улицы и безымянного переуллка;
- 2) расположение северо-западного фасада учебного корпуса по линии застройки улицы Верхней.

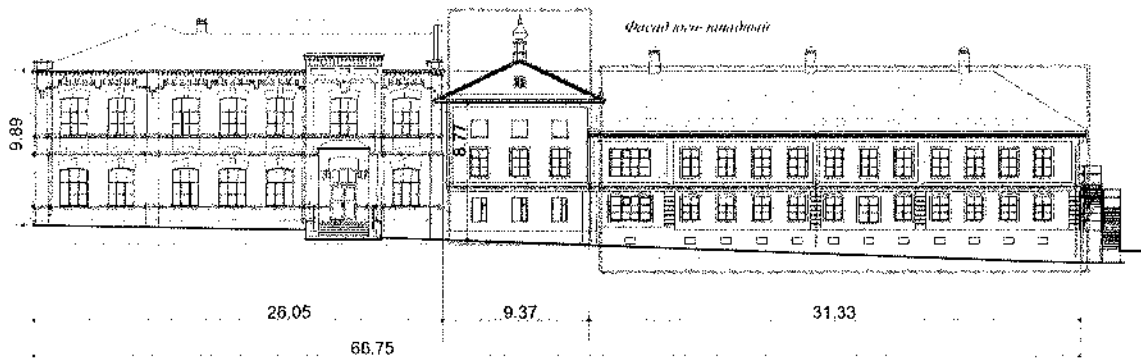


2. Стилистические особенности объекта: фасады в стиле «эkleктика» с элементами кирпичного стиля



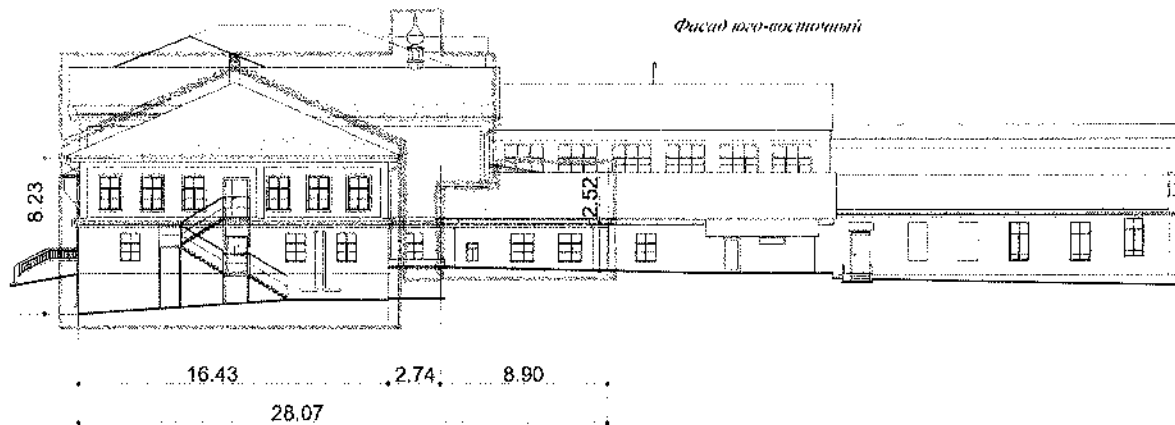
3. Объемно-пространственная композиция здания в габаритах капитальных стен и перекрытий

Высота от уровня земли до верха венчающего карниза по левому флангу юго-западного фасада учебного корпуса - 9,89 метра. Общие габариты здания по юго-западному фасаду - 66,75 м.



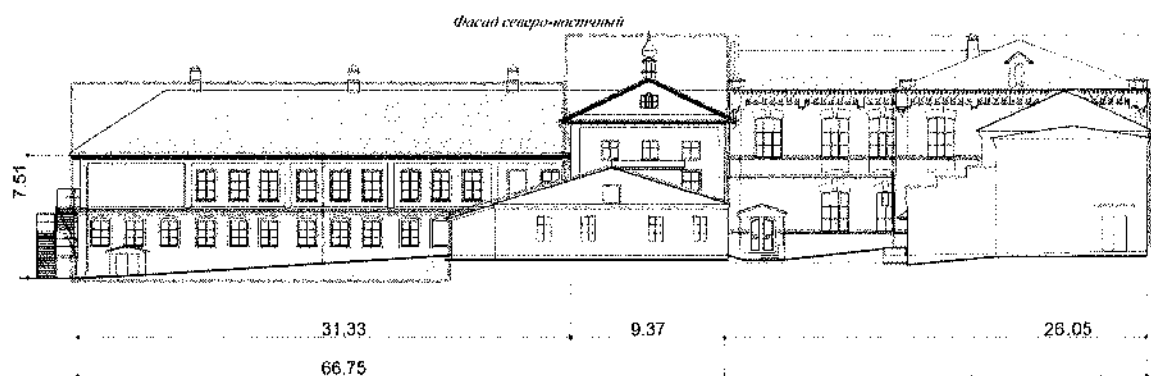
Высота от уровня земли до верха венчающего карниза по левому флангу юго-восточного фасада жилого корпуса - 8,23 метра. Высота от уровня земли до верха венчающего карниза по правому флангу юго-восточного фасада хозяйственного корпуса - 2,52 метра.

Общие габариты здания по юго-восточному фасаду - 28,07 м.



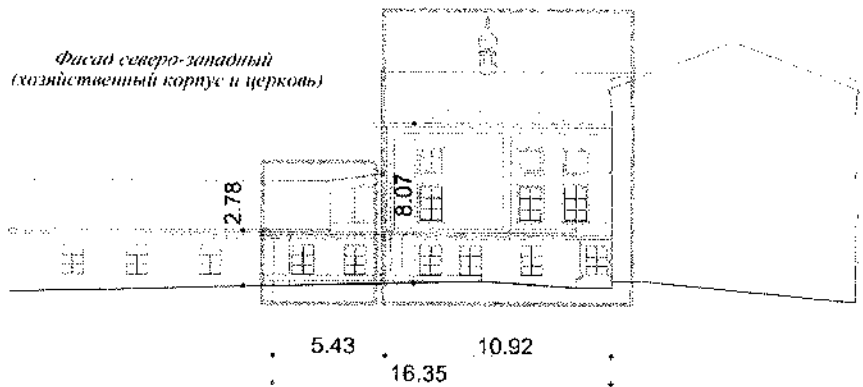
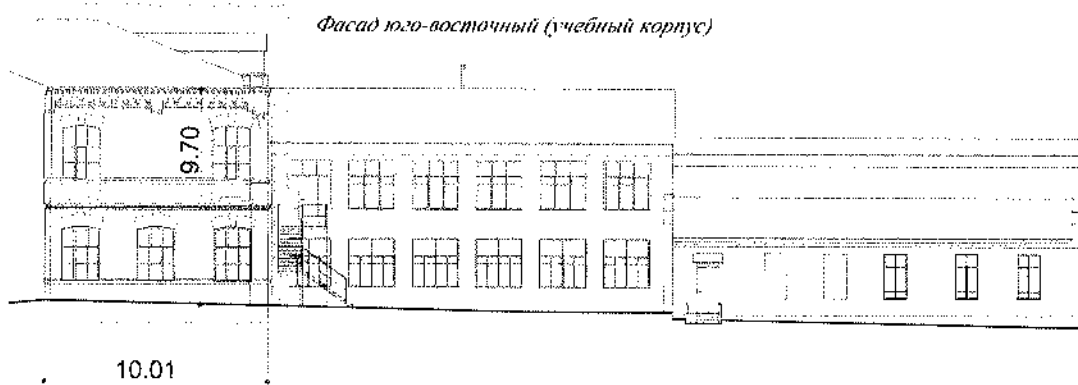
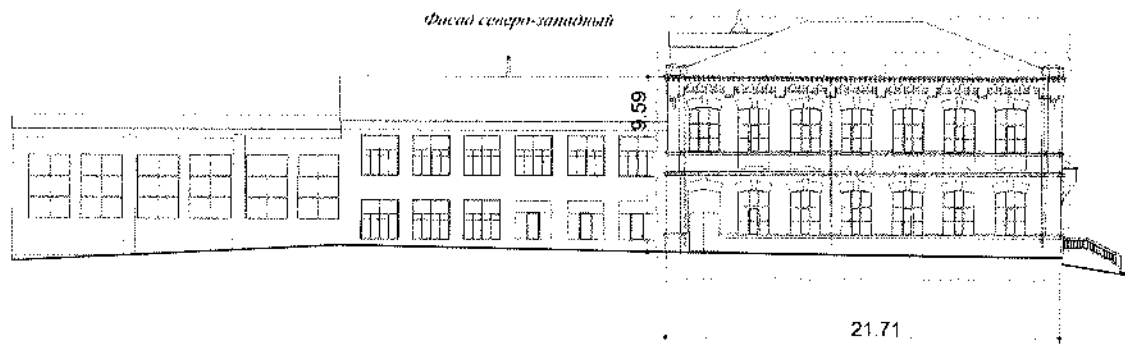
Высота от уровня земли до верха венчающего карниза по левому флангу северо-восточного фасада жилого корпуса - 7,51 метра.





Общие габариты здания по северо-восточному фасаду - 66,75 м.



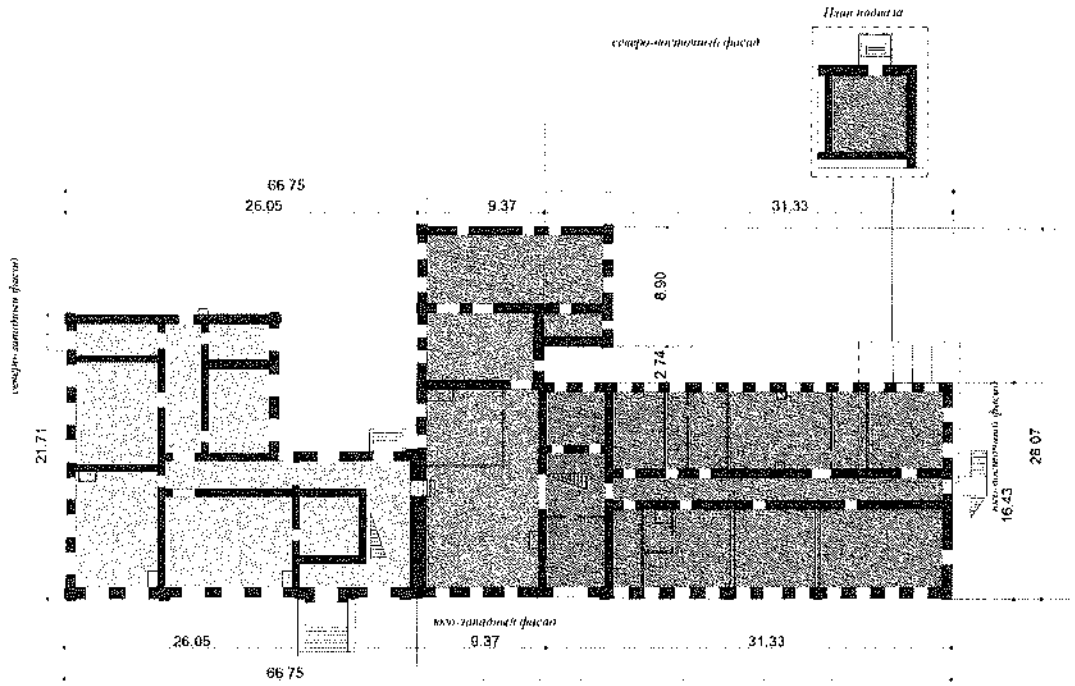
Высота от уровня земли до верха венчающего карниза по левому флангу северо-западного фасада учебного корпуса - 9,59 метра.

Общие габариты здания по северо-западному фасаду - 21,71 м.

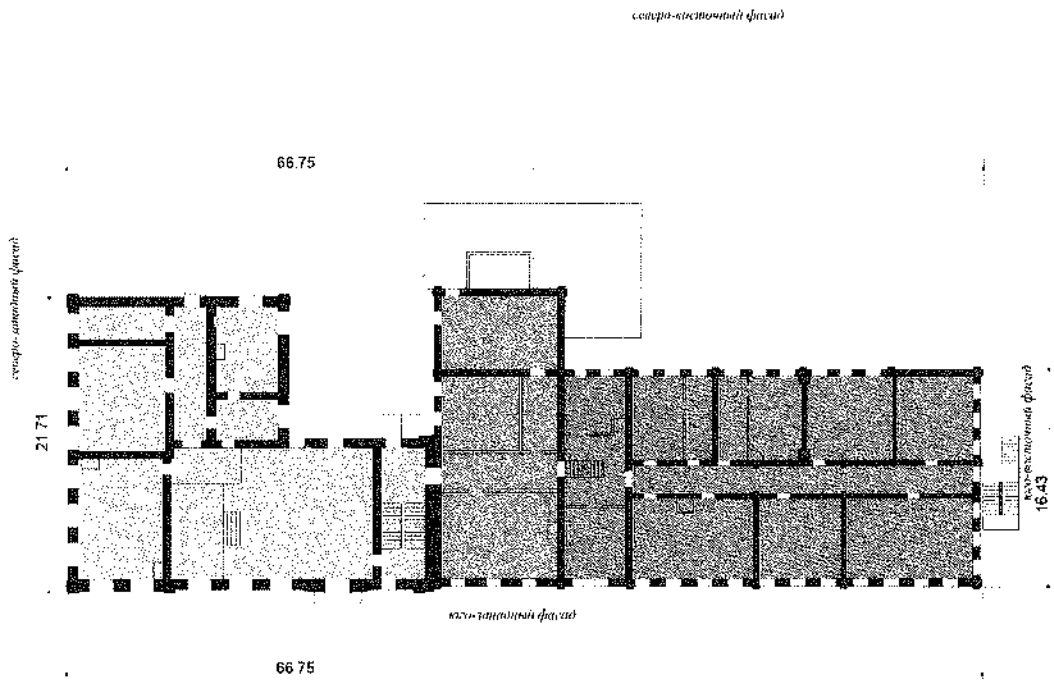


-  учебный корпус
-  церковный корпус
-  жилой корпус
-  хозяйственный корпус

1 этаж



2 этаж



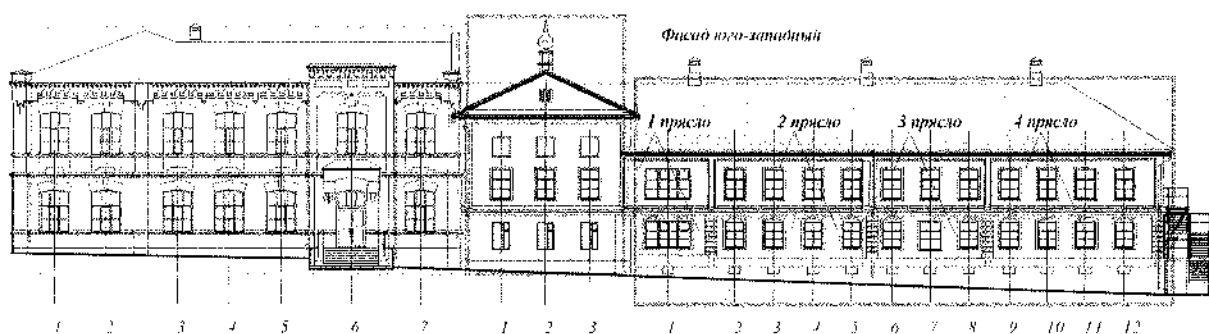
4. Композиционное решение фасадов

юго-западный фасад - 22 оси проемов:

1-7 оси проемов учебного корпуса (6-я ось в уровне 1-го этажа - дверной проем, остальные - оконные);

8-10 оси оконных проемов церковного корпуса;

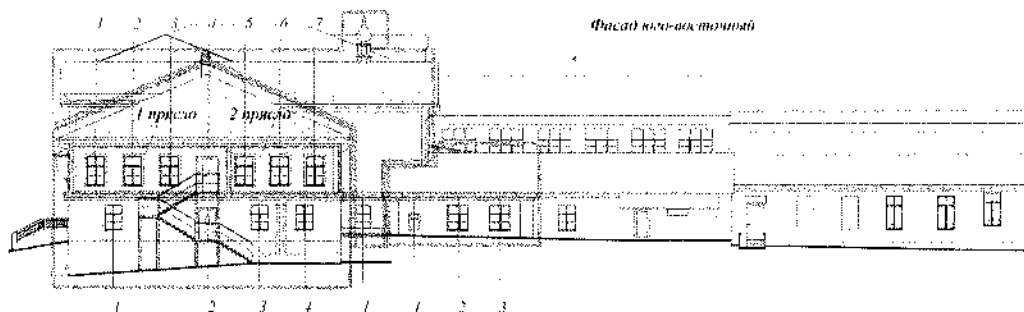
11-22 оси проемов жилого корпуса, композиция фасада в 4 разновеликих прясла (слева на право - в 1,4,3,4 оси), образованных поэтажными лопатками (в уровне 2-го этажа проемы оконные; по 11-й оси проемы обоих этажей трехчастные; проем по 17-й оси в уровне 1-го этажа уширен, первоначальное назначение - дверной; остальные проемы в уровне 1-го этажа - оконные);



юго-восточный фасад жилого корпуса - 4 проема в уровне 1-го этажа (2-й проем дверной, остальные оконные); 7 проемов в уровне 2-го этажа, фасад в уровне 2-го этажа разделен на два разновеликих прясла в 4 и 3 проема;

юго-восточный фасад церковного корпуса - 1 оконный проем в уровне 1-го этажа;

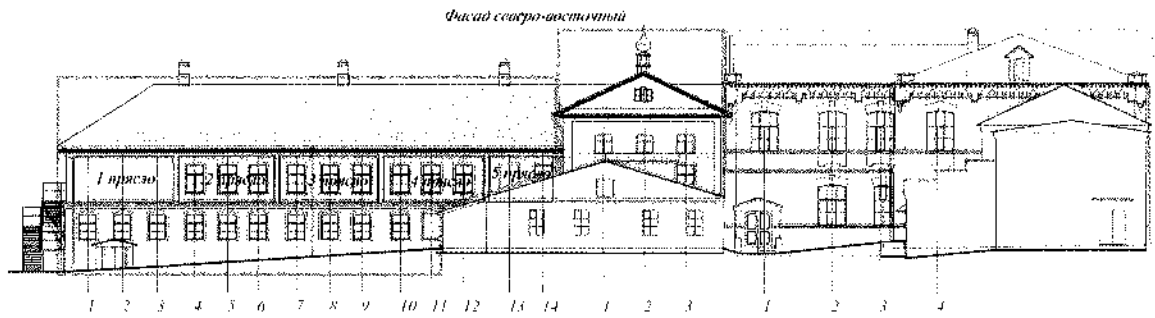
юго-восточный фасад хозяйственного корпуса - 3 оконных проема (1-й проем меньшего размера);



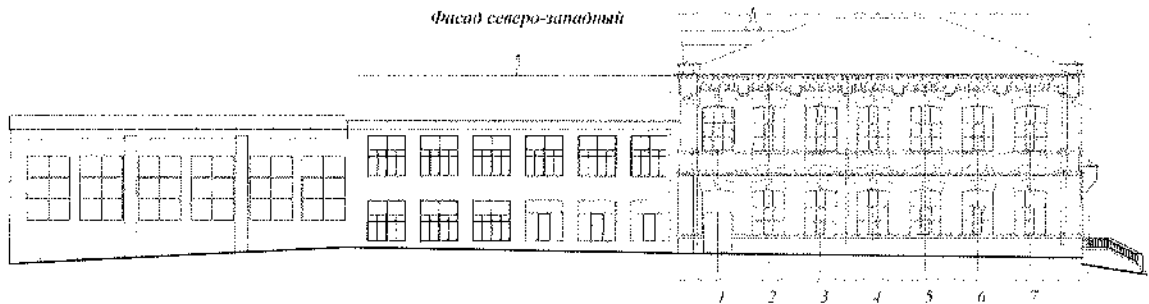
северо-восточный фасад жилого корпуса - 14 осей оконных проемов (в уровне 1-го этажа 14 проемов, в уровне 2-го этажа проемы по осям 4 - 14), в уровне 2-го этажа разделен выступающими лопатками на 5 разновеликих прясел (слева на право - 1-е прясло без проемов, затем в 3,3,3,2 оси);

северо-восточный фасад церковного корпуса - 3 оси оконных проемов;

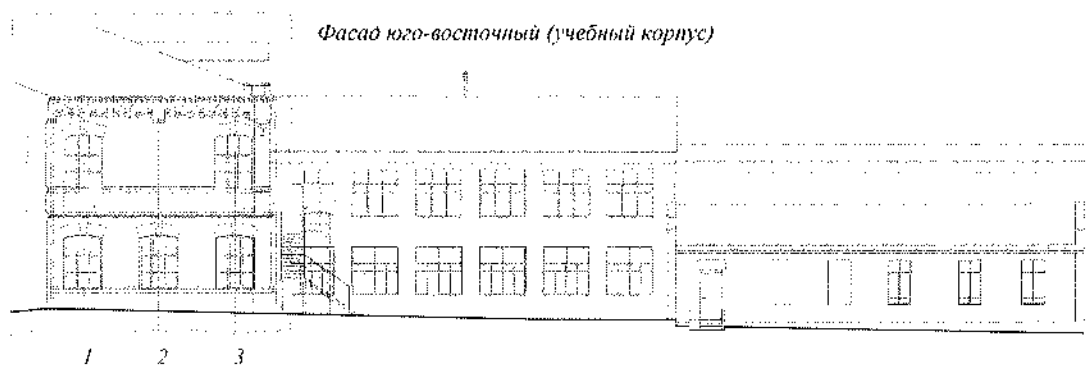
северо-восточный фасад учебного корпуса - 4 оси проемов;



северо-западный фасад - 7 осей проемов учебного корпуса (дверной проем в уровне 1-го этажа по 1-й оси, остальные оконные);

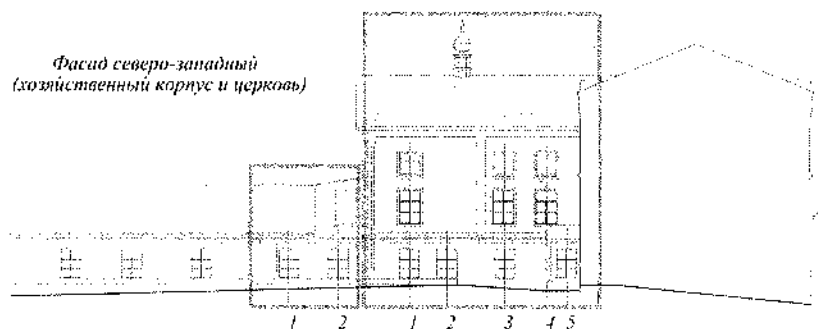


юго-восточный фасад учебного корпуса – 3 оси оконных проемов (в уровне 1-го этажа 3 проема, в уровне 2-го этажа проемы по 1, 3 осям);



северо-западный фасад церковного корпуса – 4 проема в уровне 1-го этажа; по 3 проема в уровне 1-го и 2-го света второго этажа корпуса;

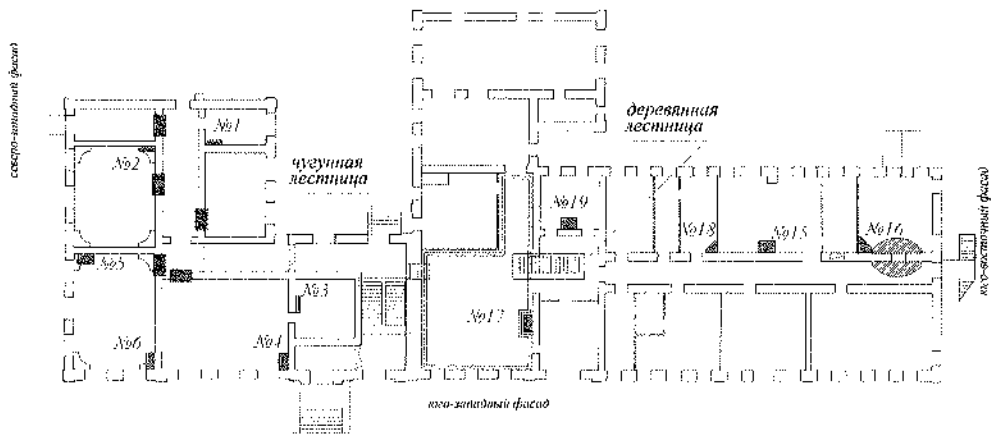
северо-западный фасад хозяйственного корпуса – 2 оконных проема



6. Внутренняя планировка, оформление интерьеров

1 этаж

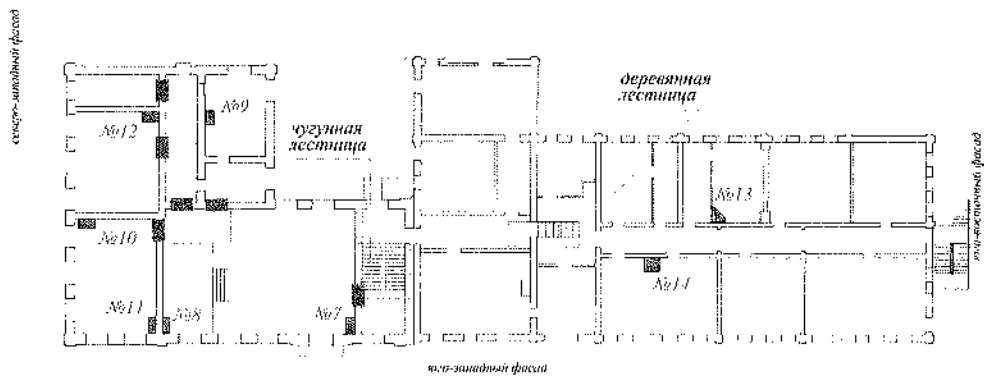
северо-восточный фасад



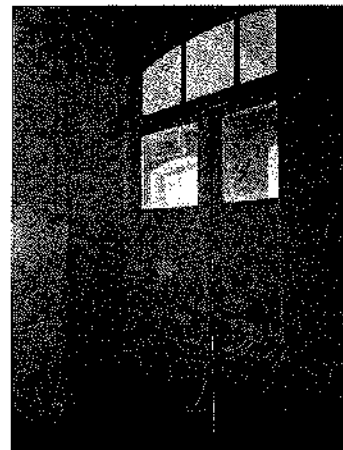
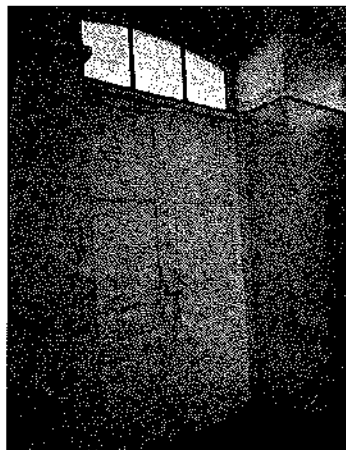
- | | | | |
|--|---------------------------|--|------------------------|
| | потолочные балки | | арочные проемы |
| | местоположение печей | | дверные проемы |
| | арочное оформление проема | | местоположение лестниц |

2 этаж

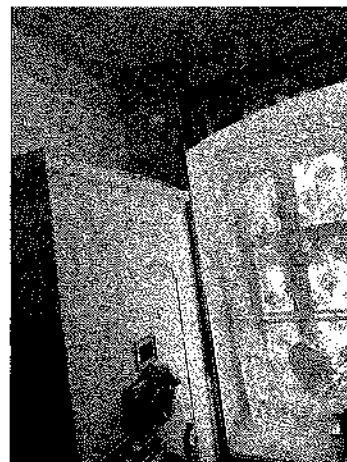
северо-восточный фасад



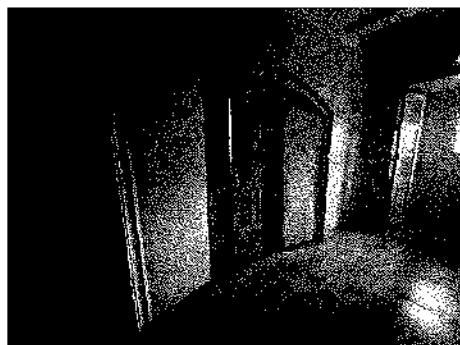
- чугунная лестница главного входа учебного корпуса с фигурными балясинами;
- местоположение, конфигурация материал исполнения междуэтажной лестницы церковного корпуса - одномаршевая деревянная;
- арочное завершение проемов в капитальных стенах в коридоре 1-го этажа учебного корпуса;
- габариты проемов, оформление и материал заполнения проемов в капитальных стенах 1-го и 2-го этажа учебного корпуса - двустворчатые филленчатые деревянные двери с верхней остекленной фрамугой;



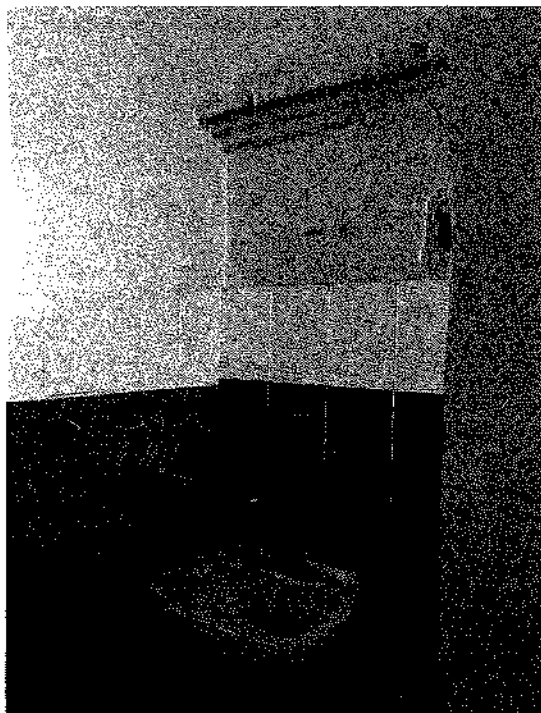
- штукатурные тяги в помещении 1-го этажа церковного корпуса и в двух помещениях в западном углу на 1 этаже учебного корпуса;



- арочное профилированное оформление с двух сторон дверного проема на 1-м этаже жилого корпуса



- прямоугольные и угловые печи 1-го и 2-го этажей учебного, церковного и жилого корпусов, декоративные карнизы в завершении печей (№№ 1-14,16-19) облицовка из глянцевого гладкого кафеля (№№ 2-11), наличие сюжетных вставок и карниза с акантом (№№ 7,8)



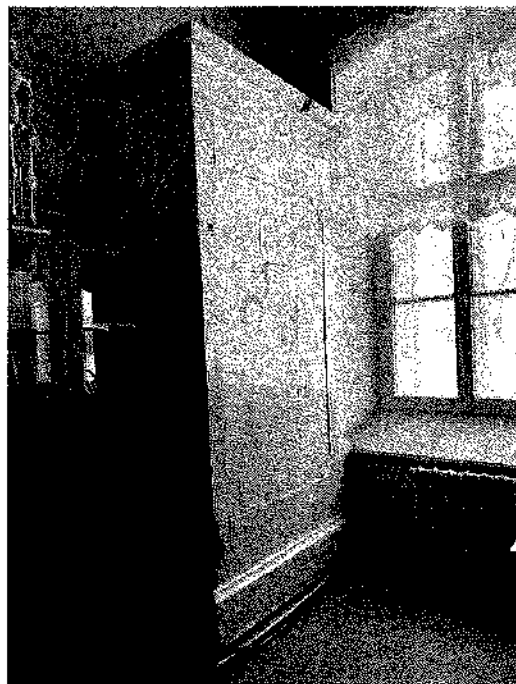
1 этаж учебный корпус печь №1 на схеме



этаж учебный корпус печь №2 на схеме



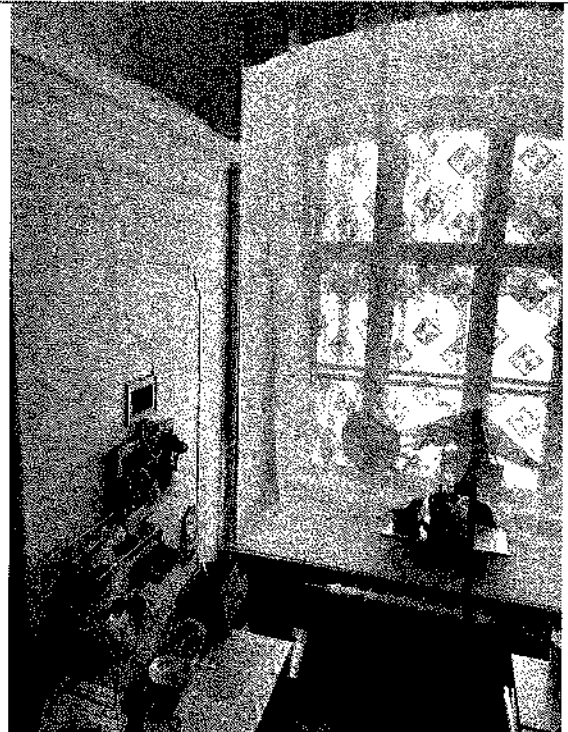
1 этаж учебный корпус печь №3 на схеме



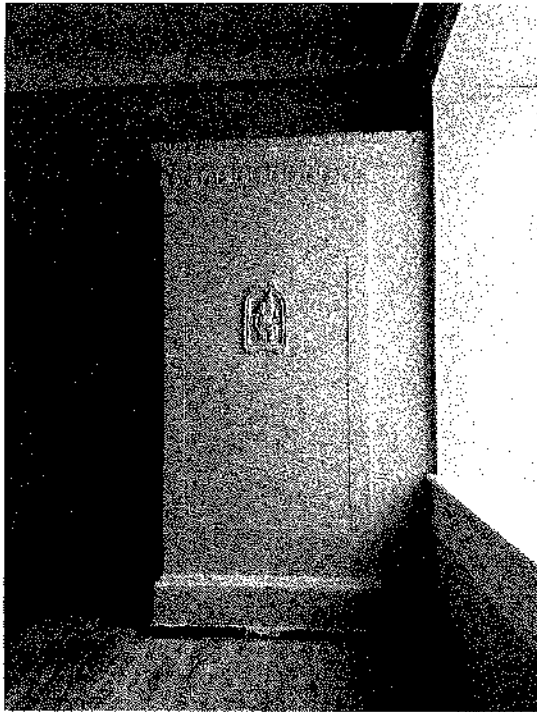
1 этаж учебный корпус печь №4 на схеме



1 этаж учебный корпус печь №5 на схеме



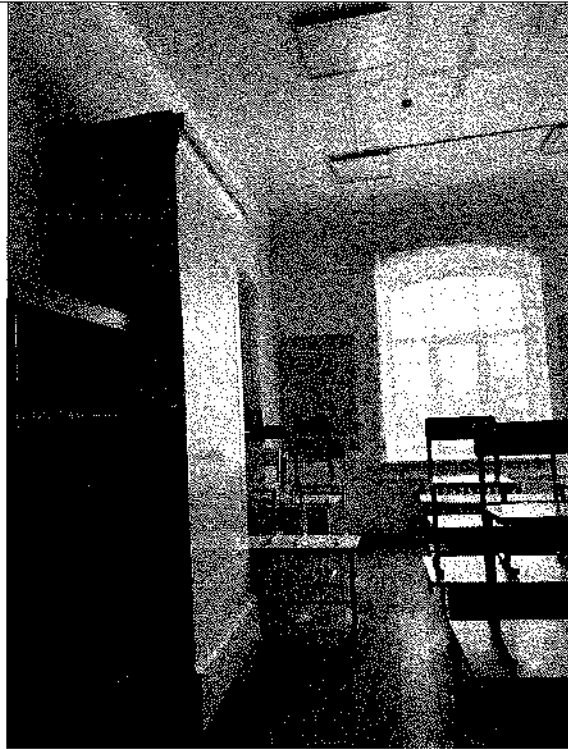
1 этаж учебный корпус печь №6 на схеме



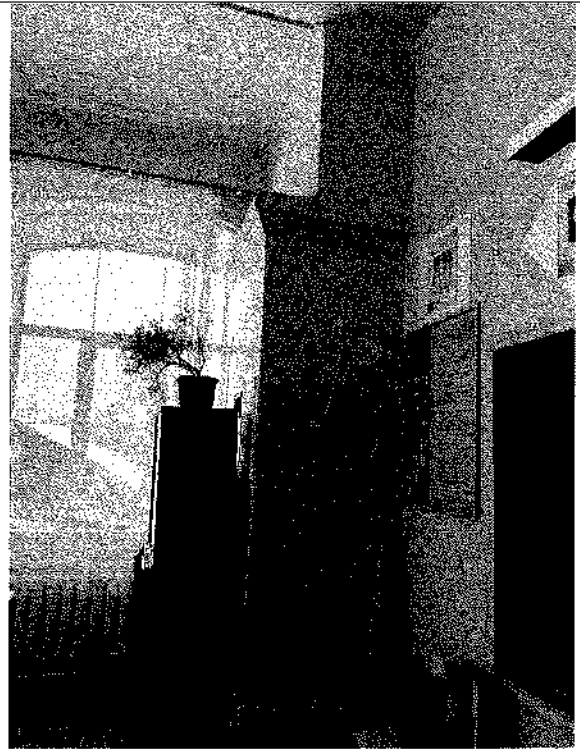
2 этаж учебный корпус печь №7 на схеме



2 этаж учебный корпус печь №8 на схеме



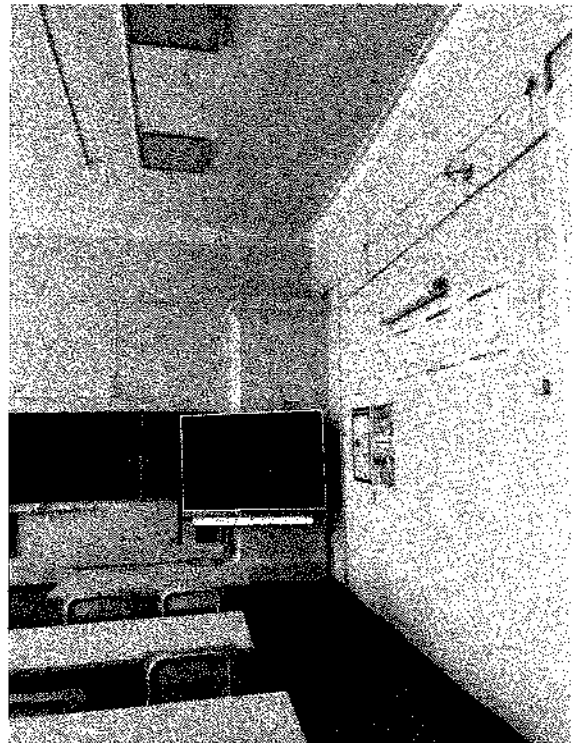
2 этаж учебный корпус печь №9 на схеме



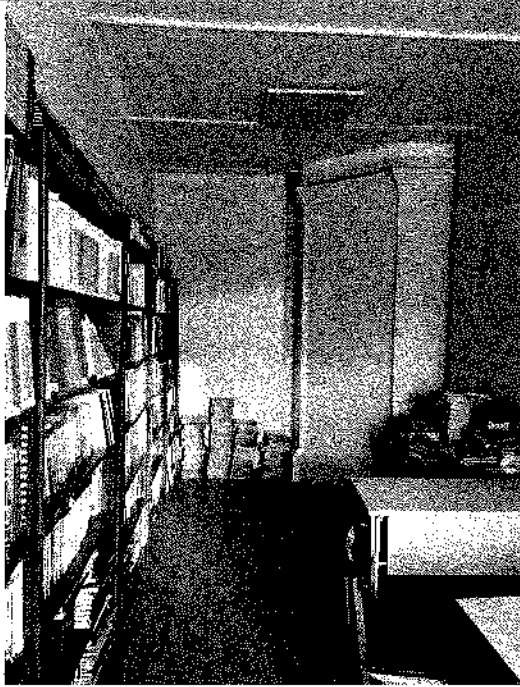
2 этаж учебный корпус печь №10 на схеме



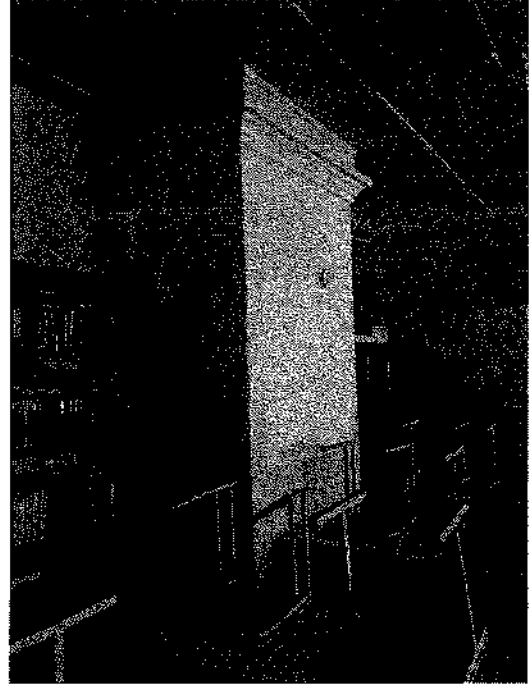
2 этаж учебный корпус печь №11 на схеме



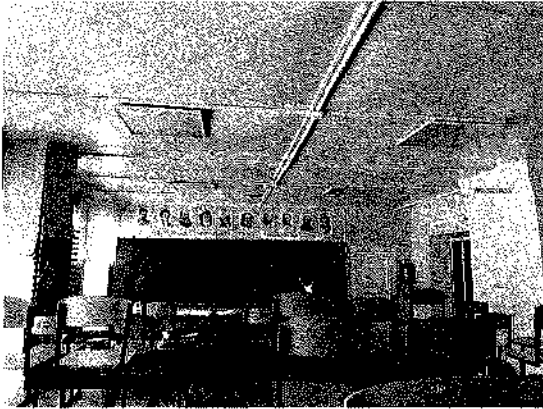
2 этаж учебный корпус печь №12 на схеме



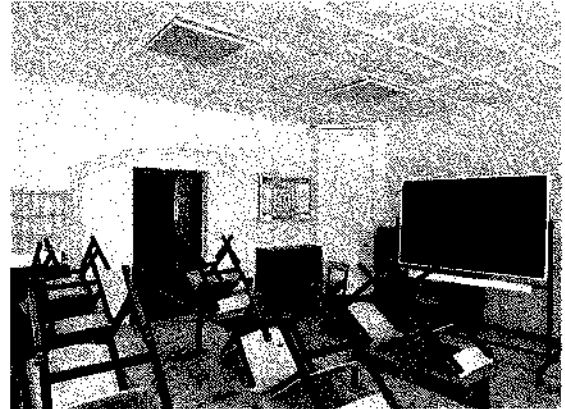
2 этаж жилой корпус печь №13 на схеме



2 этаж жилой корпус печь №14 на схеме



1 этаж жилой корпус печь №15 на схеме



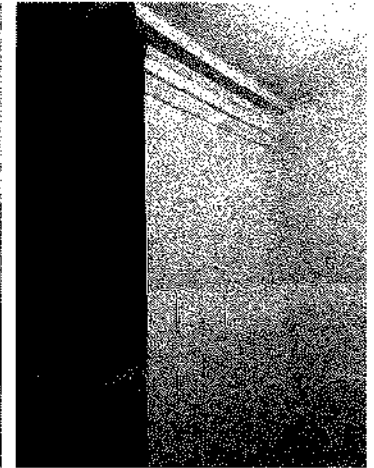
1 этаж жилой корпус печь №16 на схеме



1 этаж церковный корпус
печь №17 на схеме



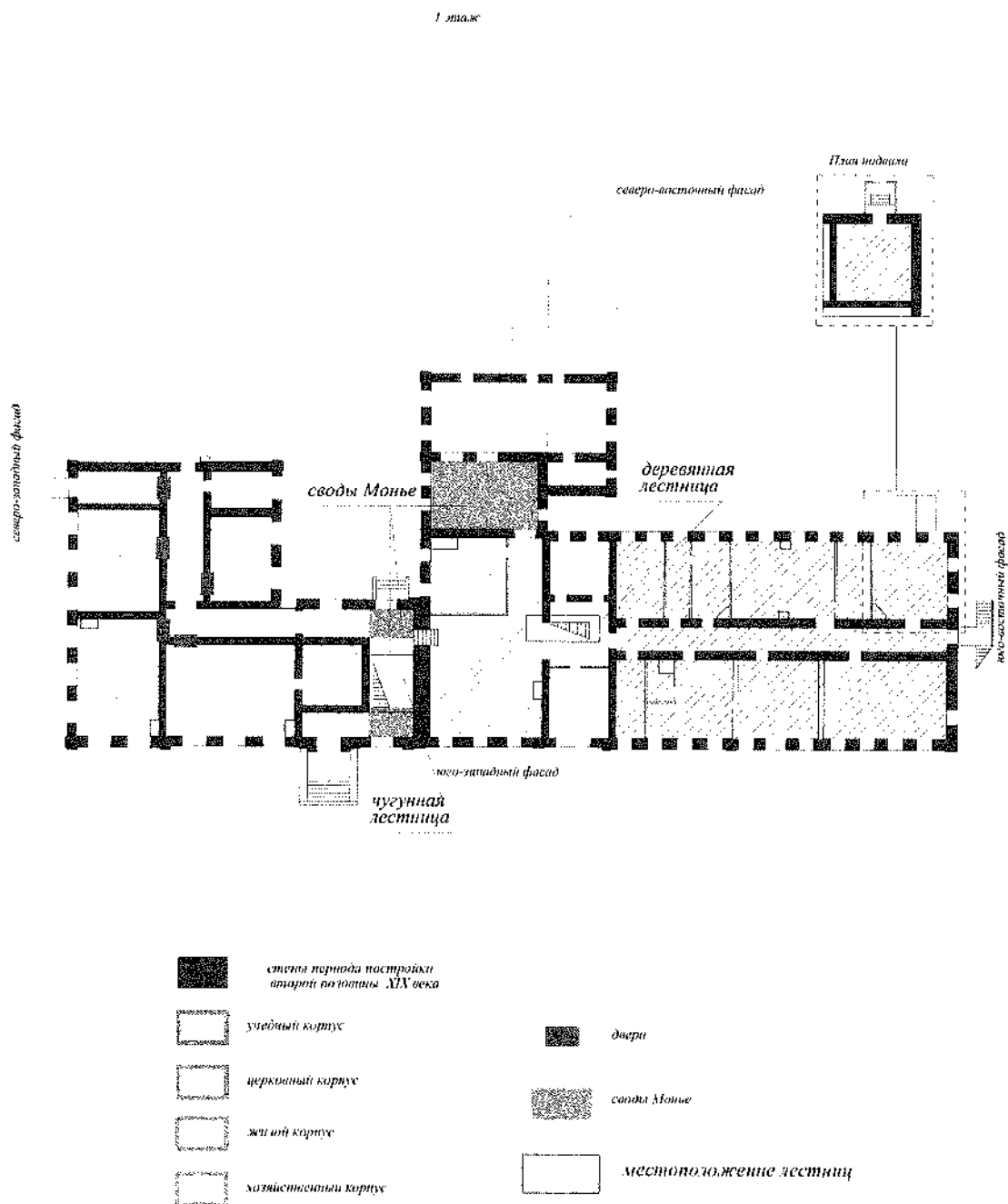
1 этаж церковный корпус
печь №18 на схеме



1 этаж церковный корпус
печь №19 на схеме

7. Материалы строительства и конструктивные особенности

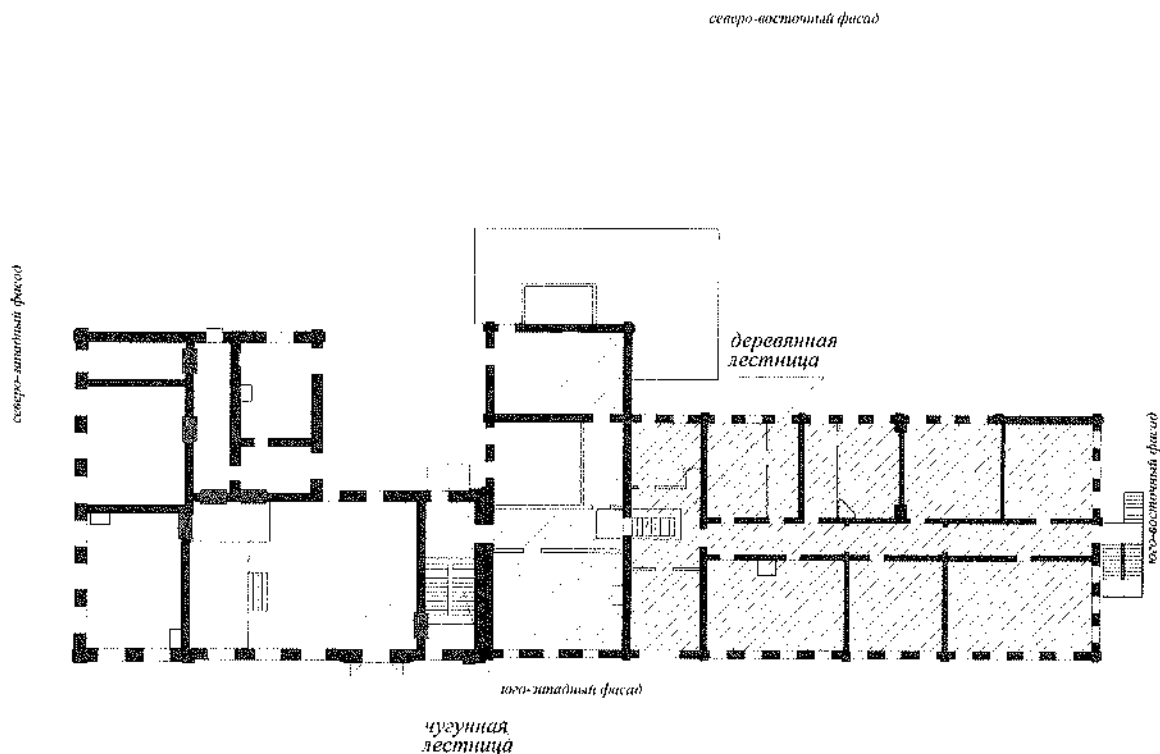
- наружные капитальные стены, внутренние капитальные стены учебного и хозяйственного корпуса, наружные капитальные стены в уровне 1-го этажа церковного и жилого корпусов - глиняный кирпич на известково-песчаном растворе.
- перекрытия первого и второго этажей тип, конфигурация, материалы исполнения: своды Монье (в помещении 1-го этажа церковного корпуса, площадки металлической лестницы учебного корпуса) плоские (по всех остальных помещениях);
- заполнение внутренних дверных проемов учебного корпуса - филенчатые с верхней остекленной фрамугой, дерево, тип перемычек лучковой;



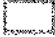

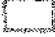





- наружные и внутренние капитальные стены 2-го этажа церковного и жилого корпусов - бревенчатые, срубленные с остатком.

- заполнение внутренних дверных проемов учебного корпуса (местоположение согласно приложению) - филенчатые с верхней остекленной фрамугой, дерево, тип перемычек лучковый.

2 этаж



- | | | | |
|---|--|---|------------------------|
|  | стены периода постройки второй половины XIX века |  | двери |
|  | уличный корпус |  | своды Моты |
|  | первый корпус |  | местоположение лестниц |
|  | железобетонный корпус | | |
|  | каменный корпус | | |