



**КОМИТЕТ ПО ТРУДУ И ЗАНЯТОСТИ НАСЕЛЕНИЯ  
ЛЕНИНГРАДСКОЙ ОБЛАСТИ**

---

**П Р И К А З**

«01» июня 2016 года

№ 20

**О внесении изменений в приказ комитета по труду и занятости населения Ленинградской области от 01 июля 2015 года № 9  
«Об утверждении Административного регламента предоставления комитетом по труду и занятости населения Ленинградской области государственной услуги по проведению государственной экспертизы условий труда»**

В целях приведения Административного регламента предоставления комитетом по труду и занятости населения Ленинградской области государственной услуги по проведению государственной экспертизы условий труда, утверждённого приказом комитета по труду и занятости населения Ленинградской области от 01 июля 2015 года № 9, в соответствие с действующим законодательством

п р и к а з ы в а ю :

1. пункт 40 подраздела «Исчерпывающий перечень документов, необходимых в соответствии с законодательными или иными нормативными правовыми актами для предоставления государственной услуги, подлежащих представлению заявителем» раздела «II. Стандарт предоставления государственной услуги» изложить в следующей редакции:

«Заявление и документы, указанные в пункте 37 настоящего Административного регламента, могут быть представлены (направлены) заявителем в комитет на бумажном носителе лично или заказным почтовым отправлением с уведомлением о вручении либо в виде электронного документа посредством информационно-телекоммуникационной сети «Интернет», в том числе с использованием федеральной государственной информационной системы «Единый портал государственных и муниципальных услуг (функций)».

В случае направления заявления и документов в виде электронного документа они должны быть подписаны видом электронной подписи, который установлен законодательством Российской Федерации для подписания таких документов.

Заявление с прилагаемыми к нему документацией и материалами подлежит регистрации в органе государственной экспертизы условий труда.»;

2. пункт 42 подраздела «Право заявителя представить документы, необходимые в соответствии с законодательными или иными нормативными правовыми актами для предоставления государственной услуги, находящиеся в распоряжении государственных органов, органов местного самоуправления и подведомственных им организаций (за исключением организаций, оказывающих услуги, необходимые и обязательные для предоставления государственной услуги) и подлежащие представлению в рамках межведомственного взаимодействия, по собственной инициативе» раздела II «Стандарт предоставления государственной услуги» изложить в следующей редакции:

«Документов, необходимых для предоставления государственной услуги, находящихся в распоряжении государственных органов, органов местного самоуправления и подведомственных им организаций, и подлежащих представлению в рамках межведомственного информационного взаимодействия, законодательными или иными нормативными правовыми актами не установлено.»;

3. пункт 47 подраздела «Размер платы, взимаемой с заявителя при предоставлении государственной услуги, и способы ее взимания в случаях, предусмотренных федеральными законами, принимаемыми в соответствии с ними иными нормативными правовыми актами Российской Федерации, нормативными правовыми актами Ленинградской области» раздела «II. Стандарт предоставления государственной услуги» изложить в следующей редакции:

«Орган государственной экспертизы условий труда при проведении государственной экспертизы условий труда в целях оценки качества проведения специальной оценки условий труда вправе взимать плату за ее проведение. Размер, порядок и условия взимания платы устанавливается нормативным правовым актом комитета по труду и занятости населения Ленинградской области.»;

4. пункт 49 подраздела «Размер платы, взимаемой с заявителя при предоставлении государственной услуги, и способы ее взимания в случаях, предусмотренных федеральными законами, принимаемыми в соответствии с ними иными нормативными правовыми актами Российской Федерации, нормативными правовыми актами Ленинградской области» раздела «II. Стандарт предоставления государственной услуги» изложить в следующей редакции:

«Проведение исследований (испытаний) и измерений вредных и(или) опасных факторов производственной среды и трудового процесса при проведении государственной экспертизы условий труда в целях оценки качества проведения специальной оценки условий труда и фактических условий труда работников осуществляется за счет средств заявителя (за исключением случаев, когда заявителем является орган исполнительной власти). Стоимость проведения исследований (испытаний) и измерений вредных и (или) опасных факторов производственной среды и трудового процесса, определяется руководителем государственной экспертизы по представлению государственного эксперта (экспертной комиссии), на основе изучения предложений по проведению

аналогичных исследований (испытаний) или измерений не менее, чем трех аккредитованных в установленном порядке испытательных лабораторий (центров).»;

5. пункт 50 подраздела «Размер платы, взимаемой с заявителя при предоставлении государственной услуги, и способы ее взимания в случаях, предусмотренных федеральными законами, принимаемыми в соответствии с ними иными нормативными правовыми актами Российской Федерации, нормативными правовыми актами Ленинградской области» раздела II «Стандарт предоставления государственной услуги» изложить в следующей редакции:

«Заявитель обязан в течение десяти рабочих дней со дня получения уведомления о принятии решения о проведении исследований (испытаний) и измерений вредных и(или) опасных факторов производственной среды и трудового процесса, указанного в пункте 85 настоящего Административного регламента, осуществить внесение на соответствующий расчетный счет комитета денежных средств в качестве оплаты проведения соответствующих исследований (испытаний) и измерений, а также представить в комитет документальное подтверждение факта оплаты.»;

6. подраздел «Регистрация заявления и прилагаемых к нему документации и материалов, представленных заявителем, и назначение для проведения государственной экспертизы государственного эксперта» раздела IV «Состав, последовательность и сроки выполнения административных процедур, требования к порядку их выполнения» дополнить пунктом 69.1 следующего содержания:

«Решение о назначении государственного эксперта (экспертной комиссии) принимается руководителем государственной экспертизы, о чем делается соответствующая запись на заявлении с указанием даты принятия решения, а также отметкой о передаче на рассмотрение заявления государственному эксперту (экспертной комиссии).»;

7. подраздел «Рассмотрение оснований для государственной экспертизы условий труда, в целях определения полноты содержащихся в них сведений об объектах государственной экспертизы условий труда и их достаточности для проведения государственной экспертизы условий труда» раздела IV «Состав, последовательность и сроки выполнения административных процедур, требования к порядку их выполнения» дополнить пунктом 74.1 следующего содержания:

«Решение о предоставлении государственной услуги либо отказе в ее предоставлении принимается руководителем государственной экспертизы, о чем делается соответствующая запись на заявлении с указанием даты принятия решения, а также отметкой о передаче на рассмотрение заявления государственному эксперту (экспертной комиссии).»;

8. подраздел «Проведение экспертной оценки объекта государственной экспертизы условий труда» раздела IV «Состав, последовательность и сроки выполнения административных процедур, требования к порядку их выполнения» дополнить пунктом 82.1 следующего содержания:

«Способом фиксации результата выполнения административной процедуры

является проект заключения государственной экспертизы условий труда, с указанием порядкового номера и даты составления и последующей передачей проекта на рассмотрение руководителю государственной экспертизы.

В случае необходимости проведения исследований (испытаний) и измерений факторов производственной среды и трудового процесса способом фиксации результата выполнения административной процедуры является подготовка представления государственного эксперта (экспертной комиссии) в виде служебной записки на имя руководителя государственной экспертизы с указанием даты передачи.»;

9. пункт 86 подраздела «Проведение исследований (испытаний) и измерений факторов производственной среды и трудового процесса с привлечением аккредитованных в установленном порядке испытательных лабораторий (центров)» раздела IV Состав, последовательность и сроки выполнения административных процедур, требования к порядку их выполнения изложить в следующей редакции:

«При необходимости проведения исследований (испытаний) и измерений вредных и (или) опасных факторов производственной среды и трудового процесса за счет средств заявителя или работодателя заявитель или работодатель обязаны в течение десяти рабочих дней со дня получения уведомления, указанного в пункте 85 настоящего Административного регламента, представить в орган государственной экспертизы условий труда документальное подтверждение внесения на соответствующий расчетный счет органа государственной экспертизы условий труда средств в качестве оплаты проведения исследований (испытаний) и измерений вредных и(или) опасных факторов производственной среды и трудового процесса.

В случае отсутствия документального подтверждения указанной в настоящем пункте оплаты руководителем государственной экспертизы принимается решение о невозможности проведения государственной экспертизы условий труда.»;

10. пункт 87 подраздела «Проведение исследований (испытаний) и измерений факторов производственной среды и трудового процесса с привлечением аккредитованных в установленном порядке испытательных лабораторий (центров)» раздела IV Состав, последовательность и сроки выполнения административных процедур, требования к порядку их выполнения изложить в следующей редакции:

«В случае отсутствия документального подтверждения указанной в пункте 86 Административного регламента оплаты, произвести которую в соответствии с пунктом 50 Административного регламента должен работодатель, копия заключения государственной экспертизы условий труда направляется в адрес государственной инспекции труда по месту нахождения рабочих мест, в отношении условий труда на которых проводилась государственная экспертиза условий труда, для принятия решения о проведении мероприятий по государственному контролю (надзору) за соблюдением требований трудового законодательства и иных нормативных правовых актов, содержащих нормы трудового права, на указанных рабочих местах.»;

11. пункт 88 подраздела «Проведение исследований (испытаний) и измерений

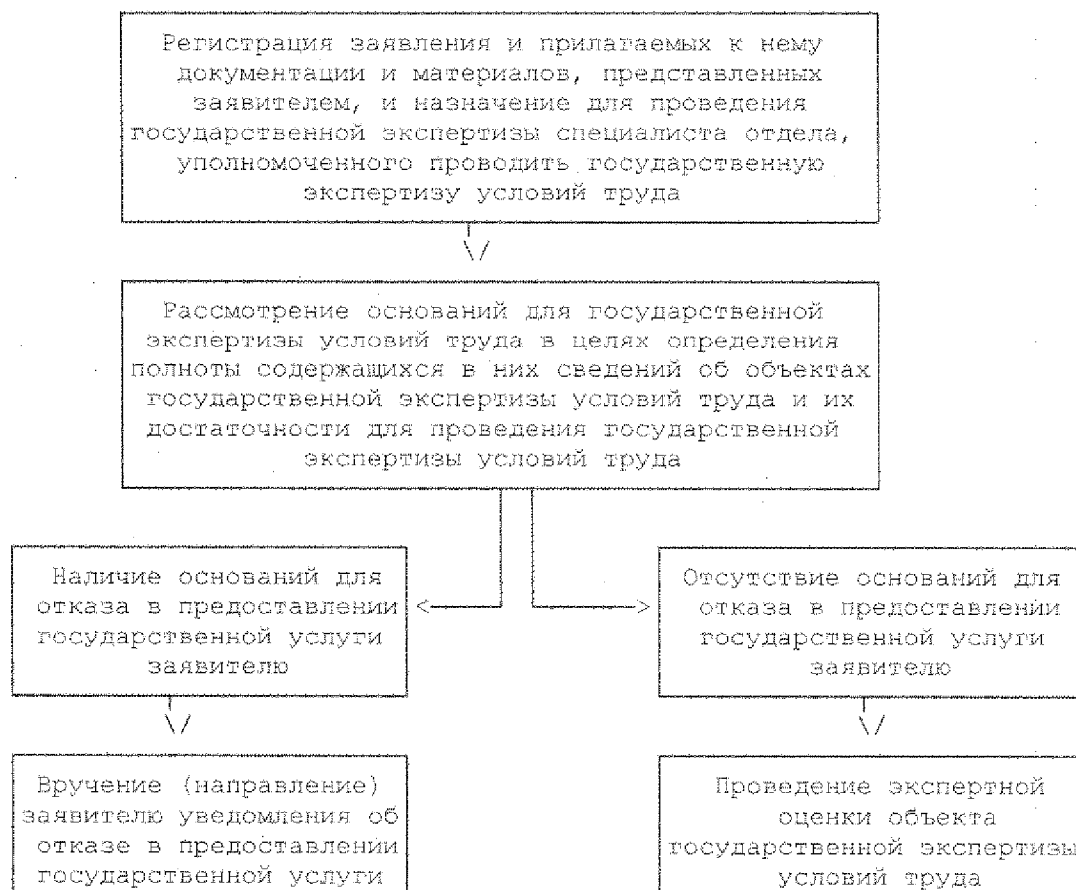
факторов производственной среды и трудового процесса с привлечением аккредитованных в установленном порядке испытательных лабораторий (центров)» раздела IV «Состав, последовательность и сроки выполнения административных процедур, требования к порядку их выполнения» изложить в следующей редакции:

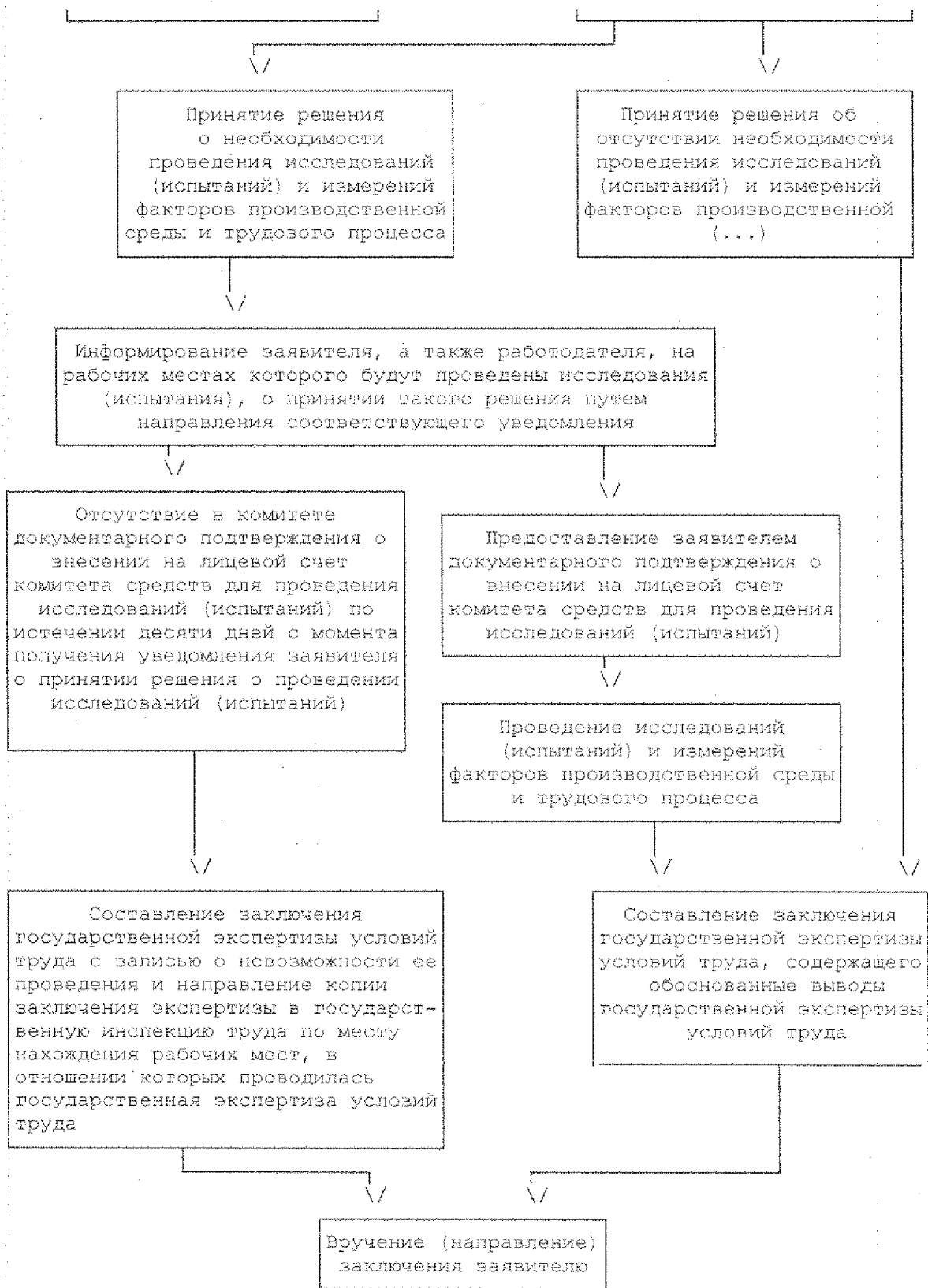
«Результатом административной процедуры является подготовка обоснованных выводов государственной экспертизы условий труда по результатам проведения исследований (испытаний) и измерений вредных и(или) опасных факторов производственной среды и трудового процесса, либо о невозможности проведения государственной экспертизы условий труда»;

12. подраздел «Проведение исследований (испытаний) и измерений факторов производственной среды и трудового процесса с привлечением аккредитованных в установленном порядке испытательных лабораторий (центров)» раздела IV «Состав, последовательность и сроки выполнения административных процедур, требования к порядку их выполнения» дополнить пунктом 88.1 следующего содержания:

«Способом фиксации результата выполнения административной процедуры является проект заключения государственной экспертизы условий труда, с указанием порядкового номера и даты составления и последующей передачей проекта на рассмотрение руководителю государственной экспертизы.»;

13. Блок-схему предоставления государственной услуги (приложение 3 административного регламента) изложить в новой редакции:





Председатель комитета

А.В. Брицун