



КОМИТЕТ ГРАДОСТРОИТЕЛЬНОЙ ПОЛИТИКИ  
ЛЕНИНГРАДСКОЙ ОБЛАСТИ

ПРИКАЗ

от 18 июля 2024 года № 113

**О внесении изменений в Правила землепользования и застройки  
муниципального образования «Город Ивангород  
Кингисеппского муниципального района Ленинградской области»**

В соответствии со статьями 32 и 33 Градостроительного кодекса Российской Федерации, пунктом 1 части 2 статьи 1 областного закона от 7 июля 2014 года № 45-оз «О перераспределении полномочий в области градостроительной деятельности между органами государственной власти Ленинградской области и органами местного самоуправления Ленинградской области», пунктом 2.13 Положения о Комитете градостроительной политики Ленинградской области, утвержденного постановлением Правительства Ленинградской области от 9 сентября 2019 года № 421, пунктом «к» части 1 постановления Правительства Ленинградской области от 05.04.2022 № 203 «Об установлении случаев утверждения в Ленинградской области в 2022-2024 годах генеральных планов, правил землепользования и застройки, проектов планировки территории, проектов межевания территории, изменений в генеральные планы, правила землепользования и застройки, проекты планировки территории, проекты межевания территории без проведения общественных обсуждений или публичных слушаний» приказываю:

внести изменения в Правила землепользования и застройки муниципального образования «Город Ивангород Кингисеппского муниципального района Ленинградской области», утвержденные решением совета депутатов муниципального образования «Город Ивангород Кингисеппского муниципального района Ленинградской области» от 23 ноября 2011 года № 113 (с изменениями), согласно приложению к настоящему приказу.

Председатель комитета

И.Я. Кулаков

Государственный регистрационный номер: **01-06-113/2024**  
Дата государственной регистрации: **18.07.2024**

**Изменения в Правила землепользования и застройки  
муниципального образования «Город Ивангород  
Кингисеппского муниципального района Ленинградской области»**

1. В содержании раздел II дополнить позицией:

«Статья 72.1 Карта территорий, в границах которых предусматриваются требования к архитектурно-градостроительному облику объектов капитального строительства».

2. Абзац тридцать первый раздела «ВВЕДЕНИЕ» изложить в следующей редакции:

«На карте градостроительного зонирования устанавливаются границы территориальных зон. На карте градостроительного зонирования в обязательном порядке отображаются границы зон с особыми условиями использования территорий, границы территорий объектов культурного наследия, территории, в границах которых предусматриваются требования к архитектурно-градостроительному облику объектов капитального строительства. Границы указанных зон могут отображаться на отдельных картах.»

3. В статье 3 главы I раздела I:

3.1. Абзац третий части 1 дополнить текстом следующего содержания:

«границы территорий, в границах которых предусматриваются требования к архитектурно-градостроительному облику объектов капитального строительства;».

3.2. Часть 2 дополнить абзацем шестым следующего содержания:

«Карта территорий, в границах которых предусматриваются требования к архитектурно-градостроительному облику объектов капитального строительства.».

4. Статью 6 главы I раздела I дополнить частью 7 следующего содержания:

«7. Требования к архитектурно-градостроительному облику объектов капитального строительства и Правила согласования архитектурно-градостроительного облика объекта капитального строительства регулируются положениями Градостроительного кодекса Российской Федерации, постановлением Правительства Российской Федерации от 29 мая 2023 года № 857 и настоящими Правилами.

Архитектурно-градостроительный облик – замысел архитектурного решения объекта капитального строительства, достигнутый композиционной взаимоувязкой форм, фактурной совместимостью отделочных материалов, цветового решения и характера размещения деталей и элементов объекта капитального строительства, включающего подчинение системе композиционных осей, членение фасадов с учетом принятых приемов архитектурно-художественной композиции, объемно-пространственного построения объекта капитального строительства.

7.1. В градостроительных регламентах территориальных зон (на территории г. Ивангород) «Ж 1. Зона индивидуальной жилой застройки», «Ж 2. Зона малоэтажных блокированных жилых домов», «Ж 3. Зона малоэтажных секционных жилых домов», «Ж 5. Зона многоэтажных жилых



домов» раздела «ЖИЛЫЕ ЗОНЫ», «О – 2-1. Зона социального и культурно-бытового назначения», «О – 3. Зона учебно-образовательного назначения», «О – 6. Зона спортивного назначения» раздела «ОБЩЕСТВЕННО - ДЕЛОВЫЕ ЗОНЫ», разделе «ЗОНЫ ТРАНСПОРТНОЙ ИНФРАСТРУКТУРЫ», разделе «ПРОИЗВОДСТВЕННЫЕ ЗОНЫ», «ПР 2. Зона коммунально-складского назначения» раздела «ПРОИЗВОДСТВЕННЫЕ ЗОНЫ», разделе «РЕКРЕАЦИОННЫЕ ЗОНЫ» настоящих Правил, установлены требования к архитектурно-градостроительному облику объектов капитального строительства с учетом положений настоящей статьи.

7.2. Архитектурно-градостроительный облик объекта капитального строительства, расположенного в границах территорий, отображенных на карте «Карта градостроительного зонирования. Карта территорий, в границах которых предусматриваются требования к архитектурно-градостроительному облику объектов капитального строительства», подлежит согласованию с уполномоченным органом в соответствии с законодательством Российской Федерации при осуществлении строительства, реконструкции объекта капитального строительства.

7.3. Решение о согласовании архитектурно-градостроительного облика объекта капитального строительства принимается уполномоченным органом с учетом рекомендаций консультативно-экспертного совета по рассмотрению архитектурно-градостроительного облика населенных пунктов, зданий, сооружений Ленинградской области, образованного постановлением Губернатора Ленинградской области от 31 мая 2021 года № 40-пг.

7.4. Согласование архитектурно-градостроительного облика объекта капитального строительства не требуется в отношении:

- 1) объектов капитального строительства, расположенных на земельных участках, действие градостроительного регламента на которые не распространяется;
- 2) объектов, для строительства или реконструкции которых не требуется получение разрешения на строительство;
- 3) объектов, расположенных на земельных участках, находящихся в пользовании учреждений, исполняющих наказание;
- 4) объектов обороны и безопасности, объектов Вооруженных Сил Российской Федерации, других войск, воинских формирований и органов, осуществляющих функции в области обороны страны и безопасности государства;
- 5) гидротехнических сооружений;
- 6) объектов и инженерных сооружений, предназначенных для производства и поставок товаров в сферах электро-, газо-, тепло-, водоснабжения и водоотведения;
- 7) подземных сооружений;
- 8) объектов капитального строительства, предназначенных для наблюдений за физическими и химическими процессами, происходящими в окружающей среде, определения ее гидрометеорологических, агрометеорологических и гелиогеофизических характеристик, уровня загрязнения атмосферного воздуха, почв и водных объектов;
- 9) объектов капитального строительства, предназначенных (используемых) для обработки, утилизации, обезвреживания и размещения отходов производства и потребления;
- 10) объектов капитального строительства, предназначенных для обезвреживания, размещения и утилизации медицинских отходов;
- 11) объектов капитального строительства, предназначенных для хранения, переработки и утилизации биологических отходов;
- 12) объектов капитального строительства, связанных с обращением с радиоактивными отходами;
- 13) объектов капитального строительства, связанных с обращением веществ, разрушающих озоновый слой;
- 14) объектов использования атомной энергии;
- 15) опасных производственных объектов, определяемых в соответствии с законодательством Российской Федерации.».

5. В столбце 4 таблицы перечня территориальных зон на территории г. Ивангород статьи 73 наименование территориальной зоны **ПР 2 «Зона коммунально-складского назначения»** изложить в следующей редакции: «Зона коммунально-складских объектов».

6. В статье 74 раздела III:

6.1. Наименование территориальной зоны **«Ж 1. Зона индивидуальной жилой застройки постоянного проживания»** раздела **«ЖИЛЫЕ ЗОНЫ»** изложить в следующей редакции: **«Ж 1. Зона индивидуальных жилых домов»**.

6.2. Градостроительный регламент территориальной зоны **«Ж 1. Зона индивидуальных жилых домов»** раздела **«ЖИЛЫЕ ЗОНЫ»** дополнить текстом следующего содержания:

*«Требования к архитектурно-градостроительному облику объектов капитального строительства.*

1) К цветовым решениям объектов капитального строительства:

Цветовые решения зданий, строений, сооружений следует принимать в соответствии с рекомендуемыми колористическими палитрами.

Цветовое решение должно быть обосновано композиционными решениями здания и гармонично сочетаться с окружающей застройкой территории.

1.1) К отделке фасадов:



1.2) К металлическим элементам фасадов (кровля, водостоки, ограждения, двери):



2) К отделочным и (или) строительным материалам объектов капитального строительства:

– цоколь должен выполняться из антивандальных негорючих материалов – природный камень (гранит или аналог), клинкерный кирпич, керамогранит (толщина не менее 10 мм), бетон и другие подобные материалы. Запрещается использовать тротуарную плитку для облицовки цоколя;

– для устройства кровли общественных деловых, коммерческих, торговых объектов использование мягкой кровли запрещено. Для устройства кровли общественных деловых, коммерческих, торговых объектов необходимо использовать фальц, кликфальц, металлочерепицу, имитирующую фальц.

Не допускается:

– окраска поверхностей, облицованных натуральным (природным) камнем;  
– покраска, облицовка фрагментов фасада объекта, не соответствующую по цвету и типу облицовке существующего фасада;

– демонтаж, перекрытие, изменение цвета архитектурных элементов фасада объекта (балясин, балюстрады, фриза, карниза, барельефа, фронтона, колоннады, кронштейна, эркера, наличников и т. п.);

– использование в качестве отделочных материалов фасадов объектов капитального строительства:

- сайдинга (винилового) и(или) профилированного металлического листа;
- фасадных панелей «под натуральный камень»;
- асбестоцементных листов, самоклеящейся пленки, баннерной ткани, сотового поликарбоната;

- пластика, профилированных металлических листов, асбестоцементных листов (плоские и волнистые), МГЛ-листов для устройства глухой части лоджии или балкона;

- цветного остекления, не соответствующего цветовому решению объекта капитального строительства, искажающего восприятие архитектурно-градостроительного облика объектов капитального строительства и окружающего их пространства, включая объекты и элементы благоустройства;

- использование фасадных систем с открытым типом крепления (визуально заметные соединения облицовочных элементов, видимые крепежные детали).

3) К размещению технического и инженерного оборудования на фасадах и кровлях объектов капитального строительства.

Техническое и инженерное оборудование фасадов объектов капитального строительства включает в себя системы газоснабжения, освещения, связи, телекоммуникации, видеонаблюдения, кондиционирования и вентиляции воздуха.

Техническое и инженерное оборудование должно располагаться с учетом системы композиционных осей фасадов объекта и иметь комплексный характер.

Габариты, форма, цветовое решение технического и инженерного оборудования и декоративных коробов, в которых оно размещается, не должны ухудшать визуальные характеристики объекта.

Не допускается:

– размещение технического и инженерного оборудования на архитектурных элементах и деталях декора, порталах, козырьках, пилонах, консолях, на настенной росписи, фреске, мозаичного панно, сграффито и иных видов монументального искусства, являющихся частью архитектурного решения фасада;

– наружная открытая прокладка по фасаду подводящих сетей и иных коммуникаций, прокладка сетей с нарушением пластики фасада;

– размещение технического и инженерного оборудования, выступающего от плоскости фасада более чем на 20 см, на высоте менее 2,5 м от уровня земли или крыльца.

При строительстве объемно-пластическое решение фасада объекта капитального строительства должно предусматривать скрытое размещение наружных блоков систем кондиционирования, вентиляции и их комплексов, скрытую систему водоотведения, либо



предусматривать их внутреннее размещение. Открытая система водоотведения допускается для объектов этажностью не выше 3 этажей. Водосточные трубы не должны полностью перекрывать архитектурные элементы, нарушать целостность их восприятия.

При реконструкции объекта капитального строительства:

– размещение дополнительного оборудования должно обеспечивать сохранность отделки фасада либо ее восстановление;

– при размещении наружных блоков систем кондиционирования и вентиляции на просматриваемых с территорий общего пользования фасадах необходимо применять защитные декоративные решетки, выполненные с учетом архитектурного решения объекта капитального строительства.

4) К подсветке фасадов объектов капитального строительства

– предусматривать архитектурную подсветку фасадов для подчеркивания выразительности архитектурного облика в темное время суток с использованием источников белого цвета.

– архитектурная подсветка зданий должна включать:

- освещение входных групп;
- подсветку информационных знаков и конструкций;
- размещение архитектурно-художественного освещения на фасадах, визуально воспринимаемых со стороны улиц, дорог, территорий общего пользования (для архитектурных доминант, общественно значимых объектов).

5) К объемно-пространственным характеристикам объектов капитального строительства:

– главный фасад вновь строящихся зданий должен быть ориентирован на основные элементы улично-дорожной сети с учетом существующей или планируемой планировочной структуры застройки;

– здание или сооружение не должно наносить визуальный дискомфорт, должно органично вписываться в ландшафт и сохранять масштаб и характер существующей застройки;

– здания необходимо размещать с учетом сложившейся линии застройки улицы (квартала);

– двory жилых домов не должны выходить на улицу;

– ограждение участка (в случае необходимости его установки) должно выполняться в едином стиле общего архитектурного решения и не должно препятствовать визуальному восприятию фасадов здания со стороны территорий общего пользования;

– если проектируемое в целях строительства или реконструкции здание, строение, сооружение располагается на расстоянии 50 метров и менее от границ лесного массива, парка, водного объекта, индивидуальной, блокированной жилой застройки, территории ведения садоводства (далее – объект), его высота должна быть не более половины расстояния до объекта; при этом застройка должна по высоте носить ступенчатый характер, повышаясь с удалением от объекта в пределах трех линий застройки, высота зданий, строений, сооружений второй и третьей линии застройки должна быть не более 50 % расстояния до объекта;

– высота отдельно стоящих гаражей, предназначенных для хранения автотранспорта, в том числе с разделением на машино-места, при их размещении на расстоянии 25 метров и менее от окон жилых помещений не должна превышать 5 метров;

– открытые стоянки (парковки) автомобилей по длинной стороне должны быть разделены пешеходными зонами (дорожками, проходами) с шагом не более 100 метров.

6) К архитектурно-стилистическим характеристикам объектов капитального строительства:

– архитектурный облик объекта должен быть подчинен единому стилистическому решению;

– входные группы:

- входы в здания должны быть оборудованы навесами и организованы в одной отметке с уровнем земли;

- навесы и ограждения входных групп должны быть выполнены с использованием лаконичных решений. Запрещена установка кованых ограждений входной группы, балкона и навеса на панельных строениях и домах хрущевской постройки. Устройство глухих ограждений не допускается. Навесы и ограждения на фасаде должны быть выдержаны в едином стиле.

- входы в общественные здания должны быть ориентированы на территории общего пользования или к основному подъезду к зданию или сооружению;

- цоколь – должен быть визуально выделен на фасаде и подчеркивать внешний вид всего здания (может быть расположенным в плоскости стены, западающим или выступающим за плоскость стены). Облицовку цоколя и входных ступеней с пандусом необходимо выполнять из одного материала или в близкой цветовой гамме;

- первый и цокольный этаж должен быть выполнен из облицовочного, прочного и антивандального материала (без применения штукатурки). В случае если первый этаж жилого дома является не жилым, то высота первого этажа не может быть менее 4 метров. Площадь оконных проемов в нежилых помещениях первого и (или) цокольного этажа жилого дома должна превышать площадь оконных проемов в жилых помещениях более чем на 50%;

- фасад здания должен быть оборудован скрытыми элементами кондиционирования (в одном цветовом стиле здания). При использовании нескольких цветовых/фактурных покрытий на площади одного фасада, такие покрытия должны быть отделены выразительными архитектурными элементами;

- окна, лоджии, балконы должны быть остеклены в едином стиле;

- информационные носители: при оформлении необходимо использовать ровные шрифты, без засечек и декоративных элементов.

Запрещается использовать крышу зданий для размещения рекламных конструкций.».

6.3. Градостроительный регламент территориальной зоны **«Ж 2. Зона малоэтажных блокированных жилых домов»** раздела **«ЖИЛЫЕ ЗОНЫ»** дополнить текстом следующего содержания:

*«Требования к архитектурно-градостроительному облику объектов капитального строительства.*

1) К цветовым решениям объектов капитального строительства:

Цветовые решения зданий, строений, сооружений следует принимать в соответствии с рекомендуемыми колористическими палитрами.

Цветовое решение должно быть обосновано композиционными решениями здания и гармонично сочетаться с окружающей застройкой территории.

1.1) К отделке фасадов:

NSC S 5010-Y70R	NSC S 3010-R	NSC S 4030-Y90R	NSC S 4010-Y30R	NSC S 5030-Y50R	NSC S 4010-Y70R	NSC S 3005-Y50R	NSC S 5020-Y30R
NSC S 4010-Y10R	NSC S 4020-Y30R	NSC S 2020-Y30R	NSC S 2020-Y40R	NSC S 2020-Y10R	NSC S 2020-Y	NSC S 2010-G30Y	NSC S 3005-B80G
NSC S 4005-R20B	NSC S 5010-B10G	NSC S 5030-Y80R	NSC S 3020-Y70R	NSC S 3020-Y60R	NSC S 2030-Y40R	NSC S 4030-Y30R	NSC S 1030-Y20R
NSC S 2040-Y20R	NSC S 4005-Y80R	NSC S 1505-G90Y	NSC S 3010-Y80R	NSC S 3502-Y	NSC S 1505-Y40R	NSC S 3502-R	NSC S 4005-Y20R
NSC S 3005-G50Y	NSC S 3005-G20Y	NSC S 4010-G10Y	NSC S 5010-G90Y	NSC S 5020-Y80R	NSC S 5502-Y	NSC S 6010-Y30R	NSC S 1020-Y70R

1.2) К металлическим элементам фасадов (кровля, водостоки, ограждения, двери):

RAL 7040 RR 21	RAL 7000 RR 22	RAL 7015 RR 23	RAL 9006 RR 40	RAL 6020 RR 11	RAL 6021 RR 36	RAL 6002 RR 37	RAL 6025 RR 38
RAL 1001 RR 30	RAL 8025 RR 31	RAL 8019 RR 32	RAL 9007 RR 41	RAL Cuprum Steel RR 30	RAL 3011 RR 23	RAL 3009 RR 29	RAL 8004 RR 750

2) К отделочным и (или) строительным материалам объектов капитального строительства:

– цоколь должен выполняться из антивандальных негорючих материалов – природный камень (гранит или аналог), клинкерный кирпич, керамогранит (толщина не менее 10 мм), бетон и другие подобные материалы. Запрещается использовать тротуарную плитку для облицовки цоколя;

– для устройства кровли общественных деловых, коммерческих, торговых объектов использование мягкой кровли запрещено. Для устройства кровли общественных деловых, коммерческих, торговых объектов необходимо использовать фальц, кликфальц, металлочерепицу, имитирующую фальц.

Не допускается:

- окраска поверхностей, облицованных натуральным (природным) камнем;
- покраска, облицовка фрагментов фасада объекта, не соответствующую по цвету и типу облицовке существующего фасада;
- демонтаж, перекрытие, изменение цвета архитектурных элементов фасада объекта (балясин, балюстрады, фриза, карниза, барельефа, фронтона, колоннады, кронштейна, эркера, наличников и т. п.);
- использование в качестве отделочных материалов фасадов объектов капитального строительства:
  - сайдинга (винилового) и(или) профилированного металлического листа;
  - фасадных панелей «под натуральный камень»;
  - асбестоцементных листов, самоклеящейся пленки, баннерной ткани, сотового поликарбоната;
  - пластика, профилированных металлических листов, асбестоцементных листов (плоские и волнистые), МГЛ-листов для устройства глухой части лоджии или балкона;
  - цветного остекления, не соответствующего цветовому решению объекта капитального строительства, искажающего восприятие архитектурно-градостроительного облика объектов



капитального строительства и окружающего их пространства, включая объекты и элементы благоустройства;

- использование фасадных систем с открытым типом крепления (визуально заметные соединения облицовочных элементов, видимые крепежные детали).

3) К размещению технического и инженерного оборудования на фасадах и кровлях объектов капитального строительства.

Техническое и инженерное оборудование фасадов объектов капитального строительства включает в себя системы газоснабжения, освещения, связи, телекоммуникации, видеонаблюдения, кондиционирования и вентиляции воздуха.

Техническое и инженерное оборудование должно располагаться с учетом системы композиционных осей фасадов объекта и иметь комплексный характер.

Габариты, форма, цветовое решение технического и инженерного оборудования и декоративных коробов, в которых оно размещается, не должны ухудшать визуальные характеристики объекта.

Не допускается:

- размещение технического и инженерного оборудования на архитектурных элементах и деталях декора, порталах, козырьках, пилонах, консолях, на настенной росписи, фреске, мозаичного панно, сграффито и иных видов монументального искусства, являющихся частью архитектурного решения фасада;

- наружная открытая прокладка по фасаду подводящих сетей и иных коммуникаций, прокладка сетей с нарушением пластики фасада;

- размещение технического и инженерного оборудования, выступающего от плоскости фасада более чем на 20 см, на высоте менее 2,5 м от уровня земли или крыльца.

При строительстве объемно-пластическое решение фасада объекта капитального строительства должно предусматривать скрытое размещение наружных блоков систем кондиционирования, вентиляции и их комплексов, скрытую систему водоотведения, либо предусматривать их внутреннее размещение. Открытая система водоотведения допускается для объектов этажностью не выше 3 этажей. Водосточные трубы не должны полностью перекрывать архитектурные элементы, нарушать целостность их восприятия.

При реконструкции объекта капитального строительства:

- размещение дополнительного оборудования должно обеспечивать сохранность отделки фасада либо ее восстановление;

- при размещении наружных блоков систем кондиционирования и вентиляции на просматриваемых с территорий общего пользования фасадах необходимо применять защитные декоративные решетки, выполненные с учетом архитектурного решения объекта капитального строительства.

4) К подсветке фасадов объектов капитального строительства

- предусматривать архитектурную подсветку фасадов для подчеркивания выразительности архитектурного облика в темное время суток с использованием источников белого цвета.

- архитектурная подсветка зданий должна включать:

- освещение входных групп;

- подсветку информационных знаков и конструкций;

- размещение архитектурно-художественного освещения на фасадах, визуально воспринимаемых со стороны улиц, дорог, территорий общего пользования (для архитектурных доминант, общественно значимых объектов).

5) К объемно-пространственным характеристикам объектов капитального строительства:

- главный фасад вновь строящихся зданий должен быть ориентирован на основные элементы улично-дорожной сети с учетом существующей или планируемой планировочной структуры застройки;

- здание или сооружение не должно наносить визуальный дискомфорт, должно органично вписываться в ландшафт и сохранять масштаб и характер существующей застройки;

– здания необходимо размещать с учетом сложившейся линии застройки улицы (квартала);

– двory жилых домов не должны выходить на улицу;

– ограждение участка (в случае необходимости его установки) должно выполняться в едином стиле общего архитектурного решения и не должно препятствовать визуальному восприятию фасадов здания со стороны территорий общего пользования;

– если проектируемое в целях строительства или реконструкции здание, строение, сооружение располагается на расстоянии 50 метров и менее от границ лесного массива, парка, водного объекта, индивидуальной, блокированной жилой застройки, территории ведения садоводства (далее – объект), его высота должна быть не более половины расстояния до объекта; при этом застройка должна по высоте носить ступенчатый характер, повышаясь с удалением от объекта в пределах трех линий застройки, высота зданий, строений, сооружений второй и третьей линии застройки должна быть не более 50 % расстояния до объекта;

– открытые стоянки (парковки) автомобилей по длинной стороне должны быть разделены пешеходными зонами (дорожками, проходами) с шагом не более 100 метров.

**б) К архитектурно-стилистическим характеристикам объектов капитального строительства:**

– архитектурный облик объекта должен быть подчинен единому стилистическому решению;

– входные группы:

• входы в здания должны быть оборудованы навесами и организованы в одной отметке с уровнем земли (кроме домов блокированной застройки);

• навесы и ограждения входных групп должны быть выполнены с использованием лаконичных решений. Запрещена установка кованых ограждений входной группы, балкона и навеса на панельных строениях и домах хрущевской постройки. Устройство глухих ограждений не допускается. Навесы и ограждения на фасаде должны быть выдержаны в едином стиле.

• входы в общественные здания должны быть ориентированы на территории общего пользования или к основному подъезду к зданию или сооружению;

– цоколь – должен быть визуально выделен на фасаде и подчеркивать внешний вид всего здания (может быть расположенным в плоскости стены, западающим или выступающим за плоскость стены). Облицовку цоколя и входных ступеней с пандусом необходимо выполнять из одного материала или в близкой цветовой гамме;

– первый и цокольный этаж должен быть выполнен из облицовочного, прочного и антивандального материала (без применения штукатурки). В случае если первый этаж жилого дома является не жилым, то высота первого этажа не может быть менее 4 метров. Площадь оконных проемов в нежилых помещениях первого и (или) цокольного этажа жилого дома должна превышать площадь оконных проемов в жилых помещениях более чем на 50%;

– фасад здания должен быть оборудован скрытыми элементами кондиционирования (в одном цветовом стиле здания). При использовании нескольких цветовых/фактурных покрытий на площади одного фасада, такие покрытия должны быть отделены выразительными архитектурными элементами;

– окна, лоджии, балконы должны быть остеклены в едином стиле;

– информационные носители: при оформлении необходимо использовать ровные шрифты, без засечек и декоративных элементов.

Запрещается использовать крышу зданий для размещения рекламных конструкций.».

**6.4. Градостроительный регламент территориальной зоны «Ж 3. Зона малоэтажных секционных жилых домов» раздела «**ЖИЛЫЕ ЗОНЫ**» дополнить текстом следующего содержания:**

***«Требования к архитектурно-градостроительному облику объектов капитального строительства.***



### 3) К цветовым решениям объектов капитального строительства:

Цветовые решения зданий, строений, сооружений следует принимать в соответствии с рекомендуемыми колористическими палитрами.

Цветовое решение должно быть обосновано композиционными решениями здания и гармонично сочетаться с окружающей застройкой территории.

#### 1.1) К отделке фасадов:

NSC S 5010-Y70R	NSC S 3010-R	NSC S 4030-Y90R	NSC S 4010-Y30R	NSC S 5030-Y50R	NSC S 4010-Y70R	NSC S 3005-Y50R	NSC S 5020-Y30R
NSC S 4010-Y10R	NSC S 4020-Y30R	NSC S 2020-Y30R	NSC S 2020-Y40R	NSC S 2020-Y10R	NSC S 2020-Y	NSC S 2010-G30Y	NSC S 3005-B80G
NSC S 4005-R20B	NSC S 5010-B10G	NSC S 5030-Y80R	NSC S 3020-Y70R	NSC S 3020-Y60R	NSC S 2030-Y40R	NSC S 4030-Y30R	NSC S 1030-Y20R
NSC S 2040-Y20R	NSC S 4005-Y80R	NSC S 1505-G90Y	NSC S 3010-Y80R	NSC S 3502-Y	NSC S 1505-Y40R	NSC S 3502-R	NSC S 4005-Y20R
NSC S 3005-G50Y	NSC S 3005-G20Y	NSC S 4010-G10Y	NSC S 5010-G90Y	NSC S 5020-Y80R	NSC S 5502-Y	NSC S 6010-Y30R	NSC S 1020-Y70R

#### 1.2) К металлическим элементам фасадов (кровля, водостоки, ограждения, двери):

RAL 7040 RR 21	RAL 7000 RR 22	RAL 7015 RR 23	RAL 9006 RR 40	RAL 6020 RR 11	RAL 6021 RR 36	RAL 6002 RR 37	RAL 6025 RR 38
RAL 1001 RR 30	RAL 8025 RR 31	RAL 8019 RR 32	RAL 9007 RR 41	RAL Cuprum Steel RR 30	RAL 3011 RR 23	RAL 3009 RR 29	RAL 8004 RR 750

### 4) К отделочным и (или) строительным материалам объектов капитального строительства:

– цоколь должен выполняться из антивандальных негорючих материалов – природный камень (гранит или аналог), клинкерный кирпич, керамогранит (толщина не менее 10 мм), бетон и другие подобные материалы. Запрещается использовать тротуарную плитку для облицовки цоколя;

– для устройства кровли общественных деловых, коммерческих, торговых объектов использование мягкой кровли запрещено. Для устройства кровли общественных деловых, коммерческих, торговых объектов необходимо использовать фальц, клиффальц, металлочерепицу, имитирующую фальц.

#### Не допускается:

- окраска поверхностей, облицованных натуральным (природным) камнем;
- покраска, облицовка фрагментов фасада объекта, не соответствующую по цвету и типу облицовке существующего фасада;
- демонтаж, перекрытие, изменение цвета архитектурных элементов фасада объекта (балясин, балюстрады, фриза, карниза, барельефа, фронтона, колоннады, кронштейна, эркера, наличников и т. п.);
- использование в качестве отделочных материалов фасадов объектов капитального строительства:

- сайдинга (винилового) и(или) профилированного металлического листа;
- фасадных панелей «под натуральный камень»;

- асбестоцементных листов, самоклеящейся пленки, баннерной ткани, сотового поликарбоната;
- пластика, профилированных металлических листов, асбестоцементных листов (плоские и волнистые), МГЛ-листов для устройства глухой части лоджии или балкона;
- цветного остекления, не соответствующего цветовому решению объекта капитального строительства, искажающего восприятие архитектурно-градостроительного облика объектов капитального строительства и окружающего их пространства, включая объекты и элементы благоустройства;
- использование фасадных систем с открытым типом крепления (визуально заметные соединения облицовочных элементов, видимые крепежные детали).

### 3) К размещению технического и инженерного оборудования на фасадах и кровлях объектов капитального строительства.

Техническое и инженерное оборудование фасадов объектов капитального строительства включает в себя системы газоснабжения, освещения, связи, телекоммуникации, видеонаблюдения, кондиционирования и вентиляции воздуха.

Техническое и инженерное оборудование должно располагаться с учетом системы композиционных осей фасадов объекта и иметь комплексный характер.

Габариты, форма, цветовое решение технического и инженерного оборудования и декоративных коробов, в которых оно размещается, не должны ухудшать визуальные характеристики объекта.

#### Не допускается:

- размещение технического и инженерного оборудования на архитектурных элементах и деталях декора, порталах, козырьках, пилонах, консолях, на настенной росписи, фреске, мозаичного панно, сграффито и иных видов монументального искусства, являющихся частью архитектурного решения фасада;
- наружная открытая прокладка по фасаду подводящих сетей и иных коммуникаций, прокладка сетей с нарушением пластики фасада;
- размещение технического и инженерного оборудования, выступающего от плоскости фасада более чем на 20 см, на высоте менее 2,5 м от уровня земли или крыльца.

При строительстве объемно-пластическое решение фасада объекта капитального строительства должно предусматривать скрытое размещение наружных блоков систем кондиционирования, вентиляции и их комплексов, скрытую систему водоотведения, либо предусматривать их внутреннее размещение. Открытая система водоотведения допускается для объектов этажностью не выше 3 этажей. Водосточные трубы не должны полностью перекрывать архитектурные элементы, нарушать целостность их восприятия.

#### При реконструкции объекта капитального строительства:

- размещение дополнительного оборудования должно обеспечивать сохранность отделки фасада либо ее восстановление;
- при размещении наружных блоков систем кондиционирования и вентиляции на просматриваемых с территорий общего пользования фасадах необходимо применять защитные декоративные решетки, выполненные с учетом архитектурного решения объекта капитального строительства.

### 4) К подсветке фасадов объектов капитального строительства

- предусматривать архитектурную подсветку фасадов для подчеркивания выразительности архитектурного облика в темное время суток с использованием источников белого цвета.
- архитектурная подсветка зданий должна включать:
  - освещение входных групп;
  - подсветку информационных знаков и конструкций;
  - размещение архитектурно-художественного освещения на фасадах, визуально воспринимаемых со стороны улиц, дорог, территорий общего пользования (для архитектурных доминант, общественно значимых объектов).



5) К объемно-пространственным характеристикам объектов капитального строительства:

- главный фасад вновь строящихся зданий должен быть ориентирован на основные элементы улично-дорожной сети с учетом существующей или планируемой планировочной структуры застройки;
- здание или сооружение не должно наносить визуальный дискомфорт, должно органично вписываться в ландшафт и сохранять масштаб и характер существующей застройки;
- здания необходимо размещать с учетом сложившейся линии застройки улицы (квартала);
- двory жилых домов не должны выходить на улицу;
- ограждение участка (в случае необходимости его установки) должно выполняться в едином стиле общего архитектурного решения и не должно препятствовать визуальному восприятию фасадов здания со стороны территорий общего пользования;
- если проектируемое в целях строительства или реконструкции здание, строение, сооружение располагается на расстоянии 50 метров и менее от границ лесного массива, парка, водного объекта, индивидуальной, блокированной жилой застройки, территории ведения садоводства (далее – объект), его высота должна быть не более половины расстояния до объекта; при этом застройка должна по высоте носить ступенчатый характер, повышаясь с удалением от объекта в пределах трех линий застройки, высота зданий, строений, сооружений второй и третьей линии застройки должна быть не более 50 % расстояния до объекта;
- открытые стоянки (парковки) автомобилей по длинной стороне должны быть разделены пешеходными зонами (дорожками, проходами) с шагом не более 100 метров.

6) К архитектурно-стилистическим характеристикам объектов капитального строительства:

- архитектурный облик объекта должен быть подчинен единому стилистическому решению;
- входные группы:
  - входы в здания должны быть оборудованы навесами и организованы в одной отметке с уровнем земли (кроме домов блокированной застройки);
  - навесы и ограждения входных групп должны быть выполнены с использованием лаконичных решений. Запрещена установка кованых ограждений входной группы, балкона и навеса на панельных строениях и домах хрущевской постройки. Устройство глухих ограждений не допускается. Навесы и ограждения на фасаде должны быть выдержаны в едином стиле.
  - входы в общественные здания должны быть ориентированы на территории общего пользования или к основному подъезду к зданию или сооружению;
- цоколь – должен быть визуально выделен на фасаде и подчеркивать внешний вид всего здания (может быть расположенным в плоскости стены, западающим или выступающим за плоскость стены). Облицовку цоколя и входных ступеней с пандусом необходимо выполнять из одного материала или в близкой цветовой гамме;
- первый и цокольный этаж должен быть выполнен из облицовочного, прочного и антивандального материала (без применения штукатурки). В случае если первый этаж жилого дома является не жилым, то высота первого этажа не может быть менее 4 метров. Площадь оконных проемов в нежилых помещениях первого и (или) цокольного этажа жилого дома должна превышать площадь оконных проемов в жилых помещениях более чем на 50%;
- фасад здания должен быть оборудован скрытыми элементами кондиционирования (в одном цветовом стиле здания). При использовании нескольких цветовых/фактурных покрытий на площади одного фасада, такие покрытия должны быть отделены выразительными архитектурными элементами;
- окна, лоджии, балконы должны быть остеклены в едином стиле;
- информационные носители: при оформлении необходимо использовать ровные шрифты, без засечек и декоративных элементов.

Запрещается использовать крышу зданий для размещения рекламных конструкций.»

6.5. Градостроительный регламент территориальной зоны «**Ж 5. Зона многоэтажных жилых домов**» раздела «**ЖИЛЫЕ ЗОНЫ**» дополнить текстом следующего содержания:

*«Требования к архитектурно-градостроительному облику объектов капитального строительства.*

5) К цветовым решениям объектов капитального строительства.

Цветовые решения зданий, строений, сооружений следует принимать в соответствии с рекомендуемыми колористическими палитрами.

Цветовое решение должно быть обосновано композиционными решениями здания и гармонично сочетаться с окружающей застройкой территории.

1.1) К отделке фасадов:



1.2) К металлическим элементам фасадов (кровля, водостоки, ограждения, двери):



б) К отделочным и (или) строительным материалам объектов капитального строительства:

– цоколь должен выполняться из антивандальных негорючих материалов – природный камень (гранит или аналог), клинкерный кирпич, керамогранит (толщина не менее 10 мм), бетон и другие подобные материалы. Запрещается использовать тротуарную плитку для облицовки цоколя;

– для устройства кровли общественных деловых, коммерческих, торговых объектов использование мягкой кровли запрещено. Для устройства кровли общественных деловых, коммерческих, торговых объектов необходимо использовать фальц, клинкер, металлочерепицу, имитирующую фальц.

Не допускается:

- окраска поверхностей, облицованных натуральным (природным) камнем;
- покраска, облицовка фрагментов фасада объекта, не соответствующую по цвету и типу облицовке существующего фасада;



– демонтаж, перекрытие, изменение цвета архитектурных элементов фасада объекта (балясин, балюстрады, фриза, карниза, барельефа, фронтона, колоннады, кронштейна, эркера, наличников и т. п.);

– использование в качестве отделочных материалов фасадов объектов капитального строительства:

- сайдинга (винилового) и(или) профилированного металлического листа;
- фасадных панелей «под натуральный камень»;
- асбестоцементных листов, самоклеящейся пленки, баннерной ткани, сотового поликарбоната;
- пластика, профилированных металлических листов, асбестоцементных листов (плоские и волнистые), МГЛ-листов для устройства глухой части лоджии или балкона;
- цветного остекления, не соответствующего цветовому решению объекта капитального строительства, искажающего восприятие архитектурно-градостроительного облика объектов капитального строительства и окружающего их пространства, включая объекты и элементы благоустройства;
- использование фасадных систем с открытым типом крепления (визуально заметные соединения облицовочных элементов, видимые крепежные детали).

### 3) К размещению технического и инженерного оборудования на фасадах и кровлях объектов капитального строительства.

Техническое и инженерное оборудование фасадов объектов капитального строительства включает в себя системы газоснабжения, освещения, связи, телекоммуникации, видеонаблюдения, кондиционирования и вентиляции воздуха.

Техническое и инженерное оборудование должно располагаться с учетом системы композиционных осей фасадов объекта и иметь комплексный характер.

Габариты, форма, цветовое решение технического и инженерного оборудования и декоративных коробов, в которых оно размещается, не должны ухудшать визуальные характеристики объекта.

#### Не допускается:

– размещение технического и инженерного оборудования на архитектурных элементах и деталях декора, порталах, козырьках, пилонах, консолях, на настенной росписи, фреске, мозаичного панно, сграффито и иных видов монументального искусства, являющихся частью архитектурного решения фасада;

– наружная открытая прокладка по фасаду подводящих сетей и иных коммуникаций, прокладка сетей с нарушением пластики фасада;

– размещение технического и инженерного оборудования, выступающего от плоскости фасада более чем на 20 см, на высоте менее 2,5 м от уровня земли или крыльца.

При строительстве объемно-пластическое решение фасада объекта капитального строительства должно предусматривать скрытое размещение наружных блоков систем кондиционирования, вентиляции и их комплексов, скрытую систему водоотведения, либо предусматривать их внутреннее размещение. Открытая система водоотведения допускается для объектов этажностью не выше 3 этажей. Водосточные трубы не должны полностью перекрывать архитектурные элементы, нарушать целостность их восприятия.

При реконструкции объекта капитального строительства:

– размещение дополнительного оборудования должно обеспечивать сохранность отделки фасада либо ее восстановление;

– при размещении наружных блоков систем кондиционирования и вентиляции на просматриваемых с территорий общего пользования фасадах необходимо применять защитные декоративные решетки, выполненные с учетом архитектурного решения объекта капитального строительства.

### 4) К подсветке фасадов объектов капитального строительства

– предусматривать архитектурную подсветку фасадов для подчеркивания выразительности архитектурного облика в темное время суток с использованием источников белого цвета.

– архитектурная подсветка зданий должна включать:

- освещение входных групп;
- подсветку информационных знаков и конструкций;
- размещение архитектурно-художественного освещения на фасадах, визуально воспринимаемых со стороны улиц, дорог, территорий общего пользования (для архитектурных доминант, общественно значимых объектов).

5) К объемно-пространственным характеристикам объектов капитального строительства:

– главный фасад вновь строящихся зданий должен быть ориентирован на основные элементы улично-дорожной сети с учетом существующей или планируемой планировочной структуры застройки;

– здание или сооружение не должно наносить визуальный дискомфорт, должно органично вписываться в ландшафт и сохранять масштаб и характер существующей застройки;

– здания необходимо размещать с учетом сложившейся линии застройки улицы (квартала);

– дворы жилых домов не должны выходить на улицу;

– ограждение участка (в случае необходимости его установки) должно выполняться в едином стиле общего архитектурного решения и не должно препятствовать визуальному восприятию фасадов здания со стороны территорий общего пользования;

– если проектируемое в целях строительства или реконструкции здание, строение, сооружение располагается на расстоянии 50 метров и менее от границ лесного массива, парка, водного объекта, индивидуальной, блокированной жилой застройки, территории ведения садоводства (далее – объект), его высота должна быть не более половины расстояния до объекта; при этом застройка должна по высоте носить ступенчатый характер, повышаясь с удалением от объекта в пределах трех линий застройки, высота зданий, строений, сооружений второй и третьей линии застройки должна быть не более 50 % расстояния до объекта;

– высота отдельно стоящих гаражей, предназначенных для хранения автотранспорта, в том числе с разделением на машино-места, при их размещении на расстоянии 25 метров и менее от окон жилых помещений не должна превышать 13 метров;

– открытые стоянки (парковки) автомобилей по длинной стороне должны быть разделены пешеходными зонами (дорожками, проходами) с шагом не более 100 метров.

6) К архитектурно-стилистическим характеристикам объектов капитального строительства:

– архитектурный облик объекта должен быть подчинен единому стилистическому решению;

– входные группы:

• входы в здания должны быть оборудованы навесами и организованы в одной отметке с уровнем земли;

• навесы и ограждения входных групп должны быть выполнены с использованием лаконичных решений. Запрещена установка кованых ограждений входной группы, балкона и навеса на панельных строениях и домах хрущевской постройки. Устройство глухих ограждений не допускается. Навесы и ограждения на фасаде должны быть выдержаны в едином стиле.

• входы в общественные здания должны быть ориентированы на территории общего пользования или к основному подъезду к зданию или сооружению;

– цоколь – должен быть визуально выделен на фасаде и подчеркивать внешний вид всего здания (может быть расположенным в плоскости стены, западающим или выступающим за плоскость стены). Облицовку цоколя и входных ступеней с пандусом необходимо выполнять из одного материала или в близкой цветовой гамме;

– первый и цокольный этаж должен быть выполнен из облицовочного, прочного и антивандального материала (без применения штукатурки). В случае если первый этаж жилого



дома является не жилым, то высота первого этажа не может быть менее 4 метров. Площадь оконных проемов в нежилых помещениях первого и (или) цокольного этажа жилого дома должна превышать площадь оконных проемов в жилых помещениях более чем на 50%;

– фасад здания должен быть оборудован скрытыми элементами кондиционирования (в одном цветовом стиле здания). При использовании нескольких цветовых/фактурных покрытий на площади одного фасада, такие покрытия должны быть отделены выразительными архитектурными элементами;

– окна, лоджии, балконы должны быть остеклены в едином стиле;

– информационные носители: при оформлении необходимо использовать ровные шрифты, без засечек и декоративных элементов.

Запрещается использовать крышу зданий для размещения рекламных конструкций.».

6.6. Градостроительный регламент территориальной зоны «**О – 2-1. Зона социального и культурно-бытового назначения**» раздела «**ОБЩЕСТВЕННО - ДЕЛОВЫЕ ЗОНЫ**» дополнить текстом следующего содержания:

*«Требования к архитектурно-градостроительному облику объектов капитального строительства.*

1) К цветовым решениям объектов капитального строительства:

Цветовые решения зданий, строений, сооружений следует принимать в соответствии с рекомендуемыми колористическими палитрами.

Цветовое решение должно быть обосновано композиционными решениями здания и гармонично сочетаться с окружающей застройкой территории.

1.1) К отделке фасадов:



1.2) К металлическим элементам фасадов (кровля, водостоки, ограждения, двери):



2) К отделочным и (или) строительным материалам объектов капитального строительства:

– цоколь должен выполняться из антивандальных негорючих материалов – природный камень (гранит или аналог), клинкерный кирпич, керамогранит (толщина не менее 10 мм), бетон и другие подобные материалы. Запрещается использовать тротуарную плитку для облицовки цоколя;

– для устройства кровли общественных деловых, коммерческих, торговых объектов использование мягкой кровли запрещено. Для устройства кровли общественных деловых, коммерческих, торговых объектов необходимо использовать фальц, кликфальц, металлочерепицу, имитирующую фальц.

Не допускается:

– окраска поверхностей, облицованных натуральным (природным) камнем;  
– покраска, облицовка фрагментов фасада объекта, не соответствующую по цвету и типу облицовке существующего фасада;

– демонтаж, перекрытие, изменение цвета архитектурных элементов фасада объекта (балясин, балюстрады, фриза, карниза, барельефа, фронтона, колоннады, кронштейна, эркера, наличников и т. п.);

– использование в качестве отделочных материалов фасадов объектов капитального строительства:

- сайдинга (винилового) и(или) профилированного металлического листа;
- фасадных панелей «под натуральный камень»;
- асбестоцементных листов, самоклеящейся пленки, баннерной ткани, сотового поликарбоната;

- пластика, профилированных металлических листов, асбестоцементных листов (плоские и волнистые), МГЛ-листов для устройства глухой части лоджии или балкона;

- цветного остекления, не соответствующего цветовому решению объекта капитального строительства, искажающего восприятие архитектурно-градостроительного облика объектов капитального строительства и окружающего их пространства, включая объекты и элементы благоустройства;

- использование фасадных систем с открытым типом крепления (визуально заметные соединения облицовочных элементов, видимые крепежные детали).

3) К размещению технического и инженерного оборудования на фасадах и кровлях объектов капитального строительства.

Техническое и инженерное оборудование фасадов объектов капитального строительства включает в себя системы газоснабжения, освещения, связи, телекоммуникации, видеонаблюдения, кондиционирования и вентиляции воздуха.

Техническое и инженерное оборудование должно располагаться с учетом системы композиционных осей фасадов объекта и иметь комплексный характер.

Габариты, форма, цветовое решение технического и инженерного оборудования и декоративных коробов, в которых оно размещается, не должны ухудшать визуальные характеристики объекта.

Не допускается:

– размещение технического и инженерного оборудования на архитектурных элементах и деталях декора, порталах, козырьках, пилонах, консолях, на настенной росписи, фреске, мозаичного панно, сграффито и иных видов монументального искусства, являющихся частью архитектурного решения фасада;

– наружная открытая прокладка по фасаду подводящих сетей и иных коммуникаций, прокладка сетей с нарушением пластики фасада;

– размещение технического и инженерного оборудования, выступающего от плоскости фасада более чем на 20 см, на высоте менее 2,5 м от уровня земли или крыльца.

При строительстве объемно-пластическое решение фасада объекта капитального строительства должно предусматривать скрытое размещение наружных блоков систем кондиционирования, вентиляции и их комплексов, скрытую систему водоотведения, либо



предусматривать их внутреннее размещение. Открытая система водоотведения допускается для объектов этажностью не выше 3 этажей. Водосточные трубы не должны полностью перекрывать архитектурные элементы, нарушать целостность их восприятия.

При реконструкции объекта капитального строительства:

– размещение дополнительного оборудования должно обеспечивать сохранность отделки фасада либо ее восстановление;

– при размещении наружных блоков систем кондиционирования и вентиляции на просматриваемых с территорий общего пользования фасадах необходимо применять защитные декоративные решетки, выполненные с учетом архитектурного решения объекта капитального строительства.

4) К подсветке фасадов объектов капитального строительства

– предусматривать архитектурную подсветку фасадов для подчеркивания выразительности архитектурного облика в темное время суток с использованием источников белого цвета.

– архитектурная подсветка зданий должна включать:

- освещение входных групп;
- подсветку информационных знаков и конструкций;
- размещение архитектурно-художественного освещения на фасадах, визуально воспринимаемых со стороны улиц, дорог, территорий общего пользования (для архитектурных доминант, общественно значимых объектов).

5) К объемно-пространственным характеристикам объектов капитального строительства:

– главный фасад вновь строящихся зданий должен быть ориентирован на основные элементы улично-дорожной сети с учетом существующей или планируемой планировочной структуры застройки;

– здание или сооружение не должно наносить визуальный дискомфорт, должно органично вписываться в ландшафт и сохранять масштаб и характер существующей застройки;

– здания необходимо размещать с учетом сложившейся линии застройки улицы (квартала);

– дворы жилых домов не должны выходить на улицу;

– ограждение участка (в случае необходимости его установки) должно выполняться в едином стиле общего архитектурного решения и не должно препятствовать визуальному восприятию фасадов здания со стороны территорий общего пользования;

– если проектируемое в целях строительства или реконструкции здание, строение, сооружение располагается на расстоянии 50 метров и менее от границ лесного массива, парка, водного объекта, индивидуальной, блокированной жилой застройки, территории ведения садоводства (далее – объект), его высота должна быть не более половины расстояния до объекта; при этом застройка должна по высоте носить ступенчатый характер, повышаясь с удалением от объекта в пределах трех линий застройки, высота зданий, строений, сооружений второй и третьей линии застройки должна быть не более 50 % расстояния до объекта;

– высота отдельно стоящих гаражей, предназначенных для хранения автотранспорта, в том числе с разделением на машино-места, при их размещении на расстоянии 25 метров и менее от окон жилых помещений не должна превышать 13 метров;

– открытые стоянки (парковки) автомобилей по длинной стороне должны быть разделены пешеходными зонами (дорожками, проходами) с шагом не более 100 метров.

6) К архитектурно-стилистическим характеристикам объектов капитального строительства:

– архитектурный облик объекта должен быть подчинен единому стилистическому решению;

– входные группы:

• входы в здания должны быть оборудованы навесами и организованы в одной отметке с уровнем земли;

- навесы и ограждения входных групп должны быть выполнены с использованием лаконичных решений. Запрещена установка кованых ограждений входной группы, балкона и навеса на панельных строениях и домах хрущевской постройки. Устройство глухих ограждений не допускается. Навесы и ограждения на фасаде должны быть выдержаны в едином стиле.

- входы в общественные здания должны быть ориентированы на территории общего пользования или к основному подъезду к зданию или сооружению;

- цоколь – должен быть визуально выделен на фасаде и подчеркивать внешний вид всего здания (может быть расположенным в плоскости стены, западающим или выступающим за плоскость стены). Облицовку цоколя и входных ступеней с пандусом необходимо выполнять из одного материала или в близкой цветовой гамме;

- первый и цокольный этаж должен быть выполнен из облицовочного, прочного и антивандального материала (без применения штукатурки). В случае если первый этаж жилого дома является не жилым, то высота первого этажа не может быть менее 4 метров. Площадь оконных проемов в нежилых помещениях первого и (или) цокольного этажа жилого дома должна превышать площадь оконных проемов в жилых помещениях более чем на 50%;

- фасад здания должен быть оборудован скрытыми элементами кондиционирования (в одном цветовом стиле здания). При использовании нескольких цветовых/фактурных покрытий на площади одного фасада, такие покрытия должны быть отделены выразительными архитектурными элементами;

- окна, лоджии, балконы должны быть остеклены в едином стиле;

- информационные носители: при оформлении необходимо использовать ровные шрифты, без засечек и декоративных элементов.

Запрещается использовать крышу зданий для размещения рекламных конструкций.».

6.7. Градостроительный регламент территориальной зоны «О – 3. Зона учебно-образовательного назначения» раздела «**ОБЩЕСТВЕННО - ДЕЛОВЫЕ ЗОНЫ**» дополнить текстом следующего содержания:

*«Требования к архитектурно-градостроительному облику объектов капитального строительства.*

7) К цветовым решениям объектов капитального строительства:

Цветовые решения зданий, строений, сооружений следует принимать в соответствии с рекомендуемыми колористическими палитрами.

Цветовое решение должно быть обосновано композиционными решениями здания и гармонично сочетаться с окружающей застройкой территории.

1.1) К отделке фасадов:



NSC S 5010-Y70R	NSC S 3010-R	NSC S 4030-Y90R	NSC S 4010-Y30R	NSC S 5030-Y50R	NSC S 4010-Y70R	NSC S 3005-Y50R	NSC S 5020-Y30R
NSC S 4010-Y10R	NSC S 4020-Y30R	NSC S 2020-Y30R	NSC S 2020-Y40R	NSC S 2020-Y10R	NSC S 2020-Y	NSC S 2010-G30Y	NSC S 3005-B80G
NSC S 4005-R20B	NSC S 5010-B10G	NSC S 5030-Y80R	NSC S 3020-Y70R	NSC S 3020-Y60R	NSC S 2030-Y40R	NSC S 4030-Y30R	NSC S 1030-Y20R
NSC S 2040-Y20R	NSC S 4005-Y80R	NSC S 1505-G90Y	NSC S 3010-Y80R	NSC S 3502-Y	NSC S 1505-Y40R	NSC S 3502-R	NSC S 4005-Y20R
NSC S 3005-G50Y	NSC S 3005-G20Y	NSC S 4010-G10Y	NSC S 5010-G90Y	NSC S 5020-Y80R	NSC S 5502-Y	NSC S 6010-Y30R	NSC S 1020-Y70R

1.2) К металлическим элементам фасадов (кровля, водостоки, ограждения, двери):

RAL 7040 RR 21	RAL 7000 RR 22	RAL 7015 RR 23	RAL 9006 RR 40	RAL 6020 RR 11	RAL 6021 RR 36	RAL 6002 RR 37	RAL 6025 RR 38
RAL 1001 RR 30	RAL 8025 RR 31	RAL 8019 RR 32	RAL 9007 RR 41	RAL Cuprum Steel RR 30	RAL 3011 RR 23	RAL 3009 RR 29	RAL 8004 RR 750

8) К отделочным и (или) строительным материалам объектов капитального строительства:

– цоколь должен выполняться из антивандальных негорючих материалов – природный камень (гранит или аналог), клинкерный кирпич, керамогранит (толщина не менее 10 мм), бетон и другие подобные материалы. Запрещается использовать тротуарную плитку для облицовки цоколя;

– для устройства кровли общественных деловых, коммерческих, торговых объектов использование мягкой кровли запрещено. Для устройства кровли общественных деловых, коммерческих, торговых объектов необходимо использовать фальц, кликфальц, металлочерепицу, имитирующую фальц.

Не допускается:

- окраска поверхностей, облицованных натуральным (природным) камнем;
- покраска, облицовка фрагментов фасада объекта, не соответствующую по цвету и типу облицовке существующего фасада;
- демонтаж, перекрытие, изменение цвета архитектурных элементов фасада объекта (балясин, балюстрады, фриза, карниза, барельефа, фронтона, колоннады, кронштейна, эркера, наличников и т. п.);
- использование в качестве отделочных материалов фасадов объектов капитального строительства:
  - сайдинга (винилового) и(или) профилированного металлического листа;
  - фасадных панелей «под натуральный камень»;
  - асбестоцементных листов, самоклеящейся пленки, баннерной ткани, сотового поликарбоната;
  - пластика, профилированных металлических листов, асбестоцементных листов (плоские и волнистые), МГЛ-листов для устройства глухой части лоджии или балкона;
  - цветного остекления, не соответствующего цветовому решению объекта капитального строительства, искажающего восприятие архитектурно-градостроительного облика объектов

капитального строительства и окружающего их пространства, включая объекты и элементы благоустройства;

- использование фасадных систем с открытым типом крепления (визуально заметные соединения облицовочных элементов, видимые крепежные детали).

3) К размещению технического и инженерного оборудования на фасадах и кровлях объектов капитального строительства.

Техническое и инженерное оборудование фасадов объектов капитального строительства включает в себя системы газоснабжения, освещения, связи, телекоммуникации, видеонаблюдения, кондиционирования и вентиляции воздуха.

Техническое и инженерное оборудование должно располагаться с учетом системы композиционных осей фасадов объекта и иметь комплексный характер.

Габариты, форма, цветовое решение технического и инженерного оборудования и декоративных коробов, в которых оно размещается, не должны ухудшать визуальные характеристики объекта.

Не допускается:

- размещение технического и инженерного оборудования на архитектурных элементах и деталях декора, порталах, козырьках, пилонах, консолях, на настенной росписи, фреске, мозаичного панно, сграффито и иных видов монументального искусства, являющихся частью архитектурного решения фасада;

- наружная открытая прокладка по фасаду подводящих сетей и иных коммуникаций, прокладка сетей с нарушением пластики фасада;

- размещение технического и инженерного оборудования, выступающего от плоскости фасада более чем на 20 см, на высоте менее 2,5 м от уровня земли или крыльца.

При строительстве объемно-пластическое решение фасада объекта капитального строительства должно предусматривать скрытое размещение наружных блоков систем кондиционирования, вентиляции и их комплексов, скрытую систему водоотведения, либо предусматривать их внутреннее размещение. Открытая система водоотведения допускается для объектов этажностью не выше 3 этажей. Водосточные трубы не должны полностью перекрывать архитектурные элементы, нарушать целостность их восприятия.

При реконструкции объекта капитального строительства:

- размещение дополнительного оборудования должно обеспечивать сохранность отделки фасада либо ее восстановление;

- при размещении наружных блоков систем кондиционирования и вентиляции на просматриваемых с территорий общего пользования фасадах необходимо применять защитные декоративные решетки, выполненные с учетом архитектурного решения объекта капитального строительства.

4) К подсветке фасадов объектов капитального строительства

- предусматривать архитектурную подсветку фасадов для подчеркивания выразительности архитектурного облика в темное время суток с использованием источников белого цвета.

- архитектурная подсветка зданий должна включать:

- освещение входных групп;
- подсветку информационных знаков и конструкций;
- размещение архитектурно-художественного освещения на фасадах, визуально воспринимаемых со стороны улиц, дорог, территорий общего пользования (для архитектурных доминант, общественно значимых объектов).

5) К объемно-пространственным характеристикам объектов капитального строительства:

- главный фасад вновь строящихся зданий должен быть ориентирован на основные элементы улично-дорожной сети с учетом существующей или планируемой планировочной структуры застройки;

- здание или сооружение не должно наносить визуальный дискомфорт, должно органично вписываться в ландшафт и сохранять масштаб и характер существующей застройки;



– здания необходимо размещать с учетом сложившейся линии застройки улицы (квартала);

– дворы жилых домов не должны выходить на улицу;

– ограждение участка (в случае необходимости его установки) должно выполняться в едином стиле общего архитектурного решения и не должно препятствовать визуальному восприятию фасадов здания со стороны территорий общего пользования;

– если проектируемое в целях строительства или реконструкции здание, строение, сооружение располагается на расстоянии 50 метров и менее от границ лесного массива, парка, водного объекта, индивидуальной, блокированной жилой застройки, территории ведения садоводства (далее – объект), его высота должна быть не более половины расстояния до объекта; при этом застройка должна по высоте носить ступенчатый характер, повышаясь с удалением от объекта в пределах трех линий застройки, высота зданий, строений, сооружений второй и третьей линии застройки должна быть не более 50 % расстояния до объекта;

– высота отдельно стоящих гаражей, предназначенных для хранения автотранспорта, в том числе с разделением на машино-места, при их размещении на расстоянии 25 метров и менее от окон жилых помещений не должна превышать 13 метров;

– открытые стоянки (парковки) автомобилей по длинной стороне должны быть разделены пешеходными зонами (дорожками, проходами) с шагом не более 100 метров.

б) К архитектурно-стилистическим характеристикам объектов капитального строительства:

– архитектурный облик объекта должен быть подчинен единому стилистическому решению;

– входные группы:

• входы в здания должны быть оборудованы навесами и организованы в одной отметке с уровнем земли;

• навесы и ограждения входных групп должны быть выполнены с использованием лаконичных решений. Запрещена установка кованых ограждений входной группы, балкона и навеса на панельных строениях и домах хрущевской постройки. Устройство глухих ограждений не допускается. Навесы и ограждения на фасаде должны быть выдержаны в едином стиле.

• входы в общественные здания должны быть ориентированы на территории общего пользования или к основному подъезду к зданию или сооружению;

– цоколь – должен быть визуально выделен на фасаде и подчеркивать внешний вид всего здания (может быть расположенным в плоскости стены, западающим или выступающим за плоскость стены). Облицовку цоколя и входных ступеней с пандусом необходимо выполнять из одного материала или в близкой цветовой гамме;

– первый и цокольный этаж должен быть выполнен из облицовочного, прочного и антивандального материала (без применения штукатурки). В случае если первый этаж жилого дома является не жилым, то высота первого этажа не может быть менее 4 метров. Площадь оконных проемов в нежилых помещениях первого и (или) цокольного этажа жилого дома должна превышать площадь оконных проемов в жилых помещениях более чем на 50%;

– фасад здания должен быть оборудован скрытыми элементами кондиционирования (в одном цветовом стиле здания). При использовании нескольких цветовых/фактурных покрытий на площади одного фасада, такие покрытия должны быть отделены выразительными архитектурными элементами;

– окна, лоджии, балконы должны быть остеклены в едином стиле;

– информационные носители: при оформлении необходимо использовать ровные шрифты, без засечек и декоративных элементов.

Запрещается использовать крышу зданий для размещения рекламных конструкций.»



6.8. Градостроительный регламент территориальной зоны «**О – 6. Зона спортивного назначения**» раздела «**ОБЩЕСТВЕННО - ДЕЛОВЫЕ ЗОНЫ**» дополнить текстом следующего содержания:

*«Требования к архитектурно-градостроительному облику объектов капитального строительства.*

3) К цветовым решениям объектов капитального строительства:

Цветовые решения зданий, строений, сооружений следует принимать в соответствии с рекомендуемыми колористическими палитрами.

Цветовое решение должно быть обосновано композиционными решениями здания и гармонично сочетаться с окружающей застройкой территории.

1.1) К отделке фасадов:



1.2) К металлическим элементам фасадов (кровля, водостоки, ограждения, двери):



4) К отделочным и (или) строительным материалам объектов капитального строительства:

– цоколь должен выполняться из антивандальных негорючих материалов – природный камень (гранит или аналог), клинкерный кирпич, керамогранит (толщина не менее 10 мм), бетон и другие подобные материалы. Запрещается использовать тротуарную плитку для облицовки цоколя;

– для устройства кровли общественных деловых, коммерческих, торговых объектов использование мягкой кровли запрещено. Для устройства кровли общественных деловых, коммерческих, торговых объектов необходимо использовать фальц, клинкер, металлочерепицу, имитирующую фальц.

Не допускается:

- окраска поверхностей, облицованных натуральным (природным) камнем;
- покраска, облицовка фрагментов фасада объекта, не соответствующую по цвету и типу облицовке существующего фасада;

– демонтаж, перекрытие, изменение цвета архитектурных элементов фасада объекта (балясин, балюстрады, фриза, карниза, барельефа, фронтона, колоннады, кронштейна, эркера, наличников и т. п.);

– использование в качестве отделочных материалов фасадов объектов капитального строительства:

- сайдинга (винилового) и(или) профилированного металлического листа;
- фасадных панелей «под натуральный камень»;
- асбестоцементных листов, самоклеящейся пленки, баннерной ткани, сотового поликарбоната;
- пластика, профилированных металлических листов, асбестоцементных листов (плоские и волнистые), МГЛ-листов для устройства глухой части лоджии или балкона;
- цветного остекления, не соответствующего цветовому решению объекта капитального строительства, искажающего восприятие архитектурно-градостроительного облика объектов капитального строительства и окружающего их пространства, включая объекты и элементы благоустройства;
- использование фасадных систем с открытым типом крепления (визуально заметные соединения облицовочных элементов, видимые крепежные детали).

### 3) К размещению технического и инженерного оборудования на фасадах и кровлях объектов капитального строительства.

Техническое и инженерное оборудование фасадов объектов капитального строительства включает в себя системы газоснабжения, освещения, связи, телекоммуникации, видеонаблюдения, кондиционирования и вентиляции воздуха.

Техническое и инженерное оборудование должно располагаться с учетом системы композиционных осей фасадов объекта и иметь комплексный характер.

Габариты, форма, цветовое решение технического и инженерного оборудования и декоративных коробов, в которых оно размещается, не должны ухудшать визуальные характеристики объекта.

#### Не допускается:

– размещение технического и инженерного оборудования на архитектурных элементах и деталях декора, порталах, козырьках, пилонах, консолях, на настенной росписи, фреске, мозаичного панно, сграффито и иных видов монументального искусства, являющихся частью архитектурного решения фасада;

– наружная открытая прокладка по фасаду подводящих сетей и иных коммуникаций, прокладка сетей с нарушением пластики фасада;

– размещение технического и инженерного оборудования, выступающего от плоскости фасада более чем на 20 см, на высоте менее 2,5 м от уровня земли или крыльца.

При строительстве объемно-пластическое решение фасада объекта капитального строительства должно предусматривать скрытое размещение наружных блоков систем кондиционирования, вентиляции и их комплексов, скрытую систему водоотведения, либо предусматривать их внутреннее размещение. Открытая система водоотведения допускается для объектов этажностью не выше 3 этажей. Водосточные трубы не должны полностью перекрывать архитектурные элементы, нарушать целостность их восприятия.

При реконструкции объекта капитального строительства:

– размещение дополнительного оборудования должно обеспечивать сохранность отделки фасада либо ее восстановление;

– при размещении наружных блоков систем кондиционирования и вентиляции на просматриваемых с территорий общего пользования фасадах необходимо применять защитные декоративные решетки, выполненные с учетом архитектурного решения объекта капитального строительства.

### 4) К подсветке фасадов объектов капитального строительства

– предусматривать архитектурную подсветку фасадов для подчеркивания выразительности архитектурного облика в темное время суток с использованием источников белого цвета.

– архитектурная подсветка зданий должна включать:

- освещение входных групп;
- подсветку информационных знаков и конструкций;
- размещение архитектурно-художественного освещения на фасадах, визуально воспринимаемых со стороны улиц, дорог, территорий общего пользования (для архитектурных доминант, общественно значимых объектов).

5) К объемно-пространственным характеристикам объектов капитального строительства:

– главный фасад вновь строящихся зданий должен быть ориентирован на основные элементы улично-дорожной сети с учетом существующей или планируемой планировочной структуры застройки;

– здание или сооружение не должно наносить визуальный дискомфорт, должно органично вписываться в ландшафт и сохранять масштаб и характер существующей застройки;

– здания необходимо размещать с учетом сложившейся линии застройки улицы (квартала);

– ограждение участка (в случае необходимости его установки) должно выполняться в едином стиле общего архитектурного решения и не должно препятствовать визуальному восприятию фасадов здания со стороны территорий общего пользования;

– если проектируемое в целях строительства или реконструкции здание, строение, сооружение располагается на расстоянии 50 метров и менее от границ лесного массива, парка, водного объекта, индивидуальной, блокированной жилой застройки, территории ведения садоводства (далее – объект), его высота должна быть не более половины расстояния до объекта; при этом застройка должна по высоте носить ступенчатый характер, повышаясь с удалением от объекта в пределах трех линий застройки, высота зданий, строений, сооружений второй и третьей линии застройки должна быть не более 50 % расстояния до объекта;

– высота отдельно стоящих гаражей, предназначенных для хранения автотранспорта, в том числе с разделением на машино-места, при их размещении на расстоянии 25 метров и менее от окон жилых помещений не должна превышать 13 метров;

– открытые стоянки (парковки) автомобилей по длинной стороне должны быть разделены пешеходными зонами (дорожками, проходами) с шагом не более 100 метров.

6) К архитектурно-стилистическим характеристикам объектов капитального строительства:

– архитектурный облик объекта должен быть подчинен единому стилистическому решению;

– входные группы:

• входы в здания должны быть оборудованы навесами и организованы в одной отметке с уровнем земли;

• навесы и ограждения входных групп должны быть выполнены с использованием лаконичных решений. Запрещена установка кованых ограждений входной группы, балкона и навеса на панельных строениях и домах хрущевской постройки. Устройство глухих ограждений не допускается. Навесы и ограждения на фасаде должны быть выдержаны в едином стиле.

• входы в общественные здания должны быть ориентированы на территории общего пользования или к основному подъезду к зданию или сооружению;

– цоколь – должен быть визуально выделен на фасаде и подчеркивать внешний вид всего здания (может быть расположенным в плоскости стены, западающим или выступающим за плоскость стены). Облицовку цоколя и входных ступеней с пандусом необходимо выполнять из одного материала или в близкой цветовой гамме;

– первый и цокольный этаж должен быть выполнен из облицовочного, прочного и антивандального материала (без применения штукатурки);



– фасад здания должен быть оборудован скрытыми элементами кондиционирования (в одном цветовом стиле здания). При использовании нескольких цветовых/фактурных покрытий на площади одного фасада, такие покрытия должны быть отделены выразительными архитектурными элементами;

– окна, лоджии, балконы должны быть остеклены в едином стиле;

– информационные носители: при оформлении необходимо использовать ровные шрифты, без засечек и декоративных элементов.

Запрещается использовать крышу зданий для размещения рекламных конструкций.».

6.9. Раздел «**ЗОНЫ ТРАНСПОРТНОЙ ИНФРАСТРУКТУРЫ**» дополнить текстом следующего содержания:

*«Требования к архитектурино-градостроительному облику объектов капитального строительства, расположенных в границах территориальной зоны «Т 4. Зона объектов автомобильного транспорта».*

Требования в отношении автозаправочных станций в фирменном стиле не устанавливаются.

1) К цветовым решениям объектов капитального строительства:

Цветовые решения зданий, строений, сооружений следует принимать в соответствии с рекомендуемыми колористическими палитрами.

Цветовое решение должно быть обосновано композиционными решениями здания и гармонично сочетаться с окружающей застройкой территории.

1.1) К отделке фасадов:

NSC S 5010-Y70R	NSC S 3010-R	NSC S 4030-Y90R	NSC S 4010-Y30R	NSC S 5030-Y50R	NSC S 4010-Y70R	NSC S 3005-Y50R	NSC S 5020-Y30R
NSC S 4010-Y10R	NSC S 4020-Y30R	NSC S 2020-Y30R	NSC S 2020-Y40R	NSC S 2020-Y10R	NSC S 2020-Y	NSC S 2010-G30Y	NSC S 3005-B80G
NSC S 4005-R20B	NSC S 5010-B10G	NSC S 5030-Y80R	NSC S 3020-Y70R	NSC S 3020-Y60R	NSC S 2030-Y40R	NSC S 4030-Y30R	NSC S 1030-Y20R
NSC S 2040-Y20R	NSC S 4005-Y80R	NSC S 1505-G90Y	NSC S 3010-Y80R	NSC S 3502-Y	NSC S 1505-Y40R	NSC S 3502-R	NSC S 4005-Y20R
NSC S 3005-G50Y	NSC S 3005-G20Y	NSC S 4010-G10Y	NSC S 5010-G90Y	NSC S 5020-Y80R	NSC S 5502-Y	NSC S 6010-Y30R	NSC S 1020-Y70R

1.2) К металлическим элементам фасадов (кровля, водостоки, ограждения, двери):

RAL 7040 RR 21	RAL 7000 RR 22	RAL 7015 RR 23	RAL 9006 RR 40	RAL 6020 RR 11	RAL 6021 RR 36	RAL 6002 RR 37	RAL 6025 RR 38
RAL 1001 RR 30	RAL 8025 RR 31	RAL 8019 RR 32	RAL 9007 RR 41	RAL Cuprum Steel RR 30	RAL 3011 RR 23	RAL 3009 RR 29	RAL 8004 RR 750

2) К отделочным и (или) строительным материалам объектов капитального строительства:

– цоколь должен выполняться из антивандальных негорючих материалов – природный камень (гранит или аналог), клинкерный кирпич, керамогранит (толщина не менее 10 мм), бетон и другие подобные материалы. Запрещается использовать тротуарную плитку для облицовки цоколя;

– для устройства кровли общественных деловых, коммерческих, торговых объектов использование мягкой кровли запрещено. Для устройства кровли общественных деловых, коммерческих, торговых объектов необходимо использовать фальц, кликфальц, металлочерепицу, имитирующую фальц.

Не допускается:

– окраска поверхностей, облицованных натуральным (природным) камнем;  
– покраска, облицовка фрагментов фасада объекта, не соответствующую по цвету и типу облицовке существующего фасада;

– демонтаж, перекрытие, изменение цвета архитектурных элементов фасада объекта (балясин, балюстрады, фриза, карниза, барельефа, фронтона, колоннады, кронштейна, эркера, наличников и т. п.);

– использование в качестве отделочных материалов фасадов объектов капитального строительства:

- сайдинга (винилового) и(или) профилированного металлического листа;
- фасадных панелей «под натуральный камень»;
- асбестоцементных листов, самоклеящейся пленки, баннерной ткани, сотового поликарбоната;

- пластика, профилированных металлических листов, асбестоцементных листов (плоские и волнистые), МГЛ-листов для устройства глухой части лоджии или балкона;

- цветного остекления, не соответствующего цветовому решению объекта капитального строительства, искажающего восприятие архитектурно-градостроительного облика объектов капитального строительства и окружающего их пространства, включая объекты и элементы благоустройства;

- использование фасадных систем с открытым типом крепления (визуально заметные соединения облицовочных элементов, видимые крепежные детали).

3) К размещению технического и инженерного оборудования на фасадах и кровлях объектов капитального строительства.

Техническое и инженерное оборудование фасадов объектов капитального строительства включает в себя системы газоснабжения, освещения, связи, телекоммуникации, видеонаблюдения, кондиционирования и вентиляции воздуха.

Техническое и инженерное оборудование должно располагаться с учетом системы композиционных осей фасадов объекта и иметь комплексный характер.

Габариты, форма, цветовое решение технического и инженерного оборудования и декоративных коробов, в которых оно размещается, не должны ухудшать визуальные характеристики объекта.

Не допускается:

– размещение технического и инженерного оборудования на архитектурных элементах и деталях декора, порталах, козырьках, пилонах, консолях, на настенной росписи, фреске, мозаичного панно, сграффито и иных видов монументального искусства, являющихся частью архитектурного решения фасада;

– наружная открытая прокладка по фасаду подводящих сетей и иных коммуникаций, прокладка сетей с нарушением пластики фасада;

– размещение технического и инженерного оборудования, выступающего от плоскости фасада более чем на 20 см, на высоте менее 2,5 м от уровня земли или крыльца.

При строительстве объемно-пластическое решение фасада объекта капитального строительства должно предусматривать скрытое размещение наружных блоков систем кондиционирования, вентиляции и их комплексов, скрытую систему водоотведения, либо

предусматривать их внутреннее размещение. Открытая система водоотведения допускается для объектов этажностью не выше 3 этажей. Водосточные трубы не должны полностью перекрывать архитектурные элементы, нарушать целостность их восприятия.

При реконструкции объекта капитального строительства:

– размещение дополнительного оборудования должно обеспечивать сохранность отделки фасада либо ее восстановление;

– при размещении наружных блоков систем кондиционирования и вентиляции на просматриваемых с территорий общего пользования фасадах необходимо применять защитные декоративные решетки, выполненные с учетом архитектурного решения объекта капитального строительства.

4) К подсветке фасадов объектов капитального строительства

– предусматривать архитектурную подсветку фасадов для подчеркивания выразительности архитектурного облика в темное время суток с использованием источников белого цвета.

– архитектурная подсветка зданий должна включать:

- освещение входных групп;
- подсветку информационных знаков и конструкций;
- размещение архитектурно-художественного освещения на фасадах, визуально воспринимаемых со стороны улиц, дорог, территорий общего пользования (для архитектурных доминант, общественно значимых объектов).

5) К объемно-пространственным характеристикам объектов капитального строительства:

– главный фасад вновь строящихся зданий должен быть ориентирован на основные элементы улично-дорожной сети с учетом существующей или планируемой планировочной структуры застройки;

– здание или сооружение не должно наносить визуальный дискомфорт, должно органично вписываться в ландшафт и сохранять масштаб и характер существующей застройки;

– здания необходимо размещать с учетом сложившейся линии застройки улицы (квартала);

– ограждение участка (в случае необходимости его установки) должно выполняться в едином стиле общего архитектурного решения и не должно препятствовать визуальному восприятию фасадов здания со стороны территорий общего пользования;

– если проектируемое в целях строительства или реконструкции здание, строение, сооружение располагается на расстоянии 50 метров и менее от границ лесного массива, парка, водного объекта, индивидуальной, блокированной жилой застройки, территории ведения садоводства (далее – объект), его высота должна быть не более половины расстояния до объекта; при этом застройка должна по высоте носить ступенчатый характер, повышаясь с удалением от объекта в пределах трех линий застройки, высота зданий, строений, сооружений второй и третьей линии застройки должна быть не более 50 % расстояния до объекта;

– высота отдельно стоящих гаражей, предназначенных для хранения автотранспорта, в том числе с разделением на машино-места, при их размещении на расстоянии 25 метров и менее от окон жилых помещений не должна превышать 13 метров;

– открытые стоянки (парковки) автомобилей по длинной стороне должны быть разделены пешеходными зонами (дорожками, проходами) с шагом не более 100 метров.

6) К архитектурно-стилистическим характеристикам объектов капитального строительства:

– архитектурный облик объекта должен быть подчинен единому стилистическому решению;

– входные группы:

• входы в здания должны быть оборудованы навесами и организованы в одной отметке с уровнем земли;

• навесы и ограждения входных групп должны быть выполнены с использованием лаконичных решений. Запрещена установка кованых ограждений входной группы, балкона и



навеса на панельных строениях и домах хрущевской постройки. Устройство глухих ограждений не допускается. Навесы и ограждения на фасаде должны быть выдержаны в едином стиле.

- входы в общественные здания должны быть ориентированы на территории общего пользования или к основному подъезду к зданию или сооружению;

- цоколь – должен быть визуально выделен на фасаде и подчеркивать внешний вид всего здания (может быть расположенным в плоскости стены, западающим или выступающим за плоскость стены). Облицовку цоколя и входных ступеней с пандусом необходимо выполнять из одного материала или в близкой цветовой гамме;

- первый и цокольный этаж должен быть выполнен из облицовочного, прочного и антивандального материала (без применения штукатурки);

- фасад здания должен быть оборудован скрытыми элементами кондиционирования (в одном цветовом стиле здания). При использовании нескольких цветовых/фактурных покрытий на площади одного фасада, такие покрытия должны быть отделены выразительными архитектурными элементами;

- окна, лоджии, балконы должны быть остеклены в едином стиле;

- информационные носители: при оформлении необходимо использовать ровные шрифты, без засечек и декоративных элементов.

Запрещается использовать крышу зданий для размещения рекламных конструкций.».

## 6.10. В разделе «ПРОИЗВОДСТВЕННЫЕ ЗОНЫ»:

6.10.1. Наименование территориальной зоны «ПР 1. Зона промышленных объектов» изложить в следующей редакции:

«ПР 1-1 промышленных объектов».

6.10.2. Дополнить наименованием территориальной зоны следующего содержания:

«ПР 1-2 промышленных объектов (1-я очередь)»

6.10.3. Градостроительный регламент территориальных зон «ПР 1-1 промышленных объектов», «ПР 1-2 промышленных объектов (1-я очередь)».

дополнить текстом следующего содержания:

*«Требования к архитектурно-градостроительному облику объектов капитального строительства, расположенных в границах территориальной зоны «ПР 1-1. Зона промышленных объектов».*

Требования в отношении автозаправочных станций в фирменном стиле не устанавливаются.

Требования к отделочным и (или) строительным материалам, размещению технического и инженерного оборудования на фасадах и кровлях, подсветке фасадов, объемно-пространственным характеристикам, архитектурно-стилистическим характеристикам объектов капитального строительства в отношении производственных объектов (за исключением фасадов объектов, выходящих на территории общего пользования) не устанавливаются.

### 1) К цветовым решениям объектов капитального строительства:

Цветовые решения зданий, строений, сооружений следует принимать в соответствии с рекомендуемыми колористическими палитрами.

Цветовое решение должно быть обосновано композиционными решениями здания и гармонично сочетаться с окружающей застройкой территории.

#### 1.1) К отделке фасадов:

NSC S 5010-Y70R	NSC S 3010-R	NSC S 4030-Y90R	NSC S 4010-Y30R	NSC S 5030-Y50R	NSC S 4010-Y70R	NSC S 3005-Y50R	NSC S 5020-Y30R
NSC S 4010-Y10R	NSC S 4020-Y30R	NSC S 2020-Y30R	NSC S 2020-Y40R	NSC S 2020-Y10R	NSC S 2020-Y	NSC S 2010-G30Y	NSC S 3005-B80G
NSC S 4005-R20B	NSC S 5010-B10G	NSC S 5030-Y80R	NSC S 3020-Y70R	NSC S 3020-Y60R	NSC S 2030-Y40R	NSC S 4030-Y30R	NSC S 1030-Y20R
NSC S 2040-Y20R	NSC S 4005-Y80R	NSC S 1505-G90Y	NSC S 3010-Y80R	NSC S 3502-Y	NSC S 1505-Y40R	NSC S 3502-R	NSC S 4005-Y20R
NSC S 3005-G50Y	NSC S 3005-G20Y	NSC S 4010-G10Y	NSC S 5010-G90Y	NSC S 5020-Y80R	NSC S 5502-Y	NSC S 6010-Y30R	NSC S 1020-Y70R

1.2) К металлическим элементам фасадов (кровля, водостоки, ограждения, двери):

RAL 7040 RR 21	RAL 7000 RR 22	RAL 7015 RR 23	RAL 9006 RR 40	RAL 6020 RR 11	RAL 6021 RR 36	RAL 6002 RR 37	RAL 6025 RR 38
RAL 1001 RR 30	RAL 8025 RR 31	RAL 8019 RR 32	RAL 9007 RR 41	RAL Cuprum Steel RR 30	RAL 3011 RR 23	RAL 3009 RR 29	RAL 8004 RR 750

2) К отделочным и (или) строительным материалам объектов капитального строительства:

– цоколь должен выполняться из антивандальных негорючих материалов – природный камень (гранит или аналог), клинкерный кирпич, керамогранит (толщина не менее 10 мм), бетон и другие подобные материалы. Запрещается использовать тротуарную плитку для облицовки цоколя;

– для устройства кровли общественных деловых, коммерческих, торговых объектов использование мягкой кровли запрещено. Для устройства кровли общественных деловых, коммерческих, торговых объектов необходимо использовать фальц, кликфальц, металлочерепицу, имитирующую фальц.

Не допускается:

- окраска поверхностей, облицованных натуральным (природным) камнем;
- покраска, облицовка фрагментов фасада объекта, не соответствующую по цвету и типу облицовке существующего фасада;
- демонтаж, перекрытие, изменение цвета архитектурных элементов фасада объекта (балясин, балюстрады, фриза, карниза, барельефа, фронтона, колоннады, кронштейна, эркера, наличников и т. п.);
- использование в качестве отделочных материалов фасадов объектов капитального строительства:
  - сайдинга (винилового) и(или) профилированного металлического листа;
  - фасадных панелей «под натуральный камень»;
  - асбестоцементных листов, самоклеящейся пленки, баннерной ткани, сотового поликарбоната;
  - пластика, профилированных металлических листов, асбестоцементных листов (плоские и волнистые), МГЛ-листов для устройства глухой части лоджии или балкона;
  - цветного остекления, не соответствующего цветовому решению объекта капитального строительства, искажающего восприятие архитектурно-градостроительного облика объектов

капитального строительства и окружающего их пространства, включая объекты и элементы благоустройства;

- использование фасадных систем с открытым типом крепления (визуально заметные соединения облицовочных элементов, видимые крепежные детали).

3) К размещению технического и инженерного оборудования на фасадах и кровлях объектов капитального строительства.

Техническое и инженерное оборудование фасадов объектов капитального строительства включает в себя системы газоснабжения, освещения, связи, телекоммуникации, видеонаблюдения, кондиционирования и вентиляции воздуха.

Техническое и инженерное оборудование должно располагаться с учетом системы композиционных осей фасадов объекта и иметь комплексный характер.

Габариты, форма, цветовое решение технического и инженерного оборудования и декоративных коробов, в которых оно размещается, не должны ухудшать визуальные характеристики объекта.

Не допускается:

- размещение технического и инженерного оборудования на архитектурных элементах и деталях декора, порталах, козырьках, пилонах, консолях, на настенной росписи, фреске, мозаичного панно, сграффито и иных видов монументального искусства, являющихся частью архитектурного решения фасада;

- наружная открытая прокладка по фасаду подводящих сетей и иных коммуникаций, прокладка сетей с нарушением пластики фасада;

- размещение технического и инженерного оборудования, выступающего от плоскости фасада более чем на 20 см, на высоте менее 2,5 м от уровня земли или крыльца.

При строительстве объемно-пластическое решение фасада объекта капитального строительства должно предусматривать скрытое размещение наружных блоков систем кондиционирования, вентиляции и их комплексов, скрытую систему водоотведения, либо предусматривать их внутреннее размещение. Открытая система водоотведения допускается для объектов этажностью не выше 3 этажей. Водосточные трубы не должны полностью перекрывать архитектурные элементы, нарушать целостность их восприятия.

При реконструкции объекта капитального строительства:

- размещение дополнительного оборудования должно обеспечивать сохранность отделки фасада либо ее восстановление;

- при размещении наружных блоков систем кондиционирования и вентиляции на просматриваемых с территорий общего пользования фасадах необходимо применять защитные декоративные решетки, выполненные с учетом архитектурного решения объекта капитального строительства.

4) К подсветке фасадов объектов капитального строительства

- предусматривать архитектурную подсветку фасадов для подчеркивания выразительности архитектурного облика в темное время суток с использованием источников белого цвета.

- архитектурная подсветка зданий должна включать:

- освещение входных групп;

- подсветку информационных знаков и конструкций;

- размещение архитектурно-художественного освещения на фасадах, визуально воспринимаемых со стороны улиц, дорог, территорий общего пользования (для архитектурных доминант, общественно значимых объектов).

5) К объемно-пространственным характеристикам объектов капитального строительства:

- главный фасад вновь строящихся зданий должен быть ориентирован на основные элементы улично-дорожной сети с учетом существующей или планируемой планировочной структуры застройки;

- здание или сооружение не должно наносить визуальный дискомфорт, должно органично вписываться в ландшафт и сохранять масштаб и характер существующей застройки;



– здания необходимо размещать с учетом сложившейся линии застройки улицы (квартала);

– ограждение участка (в случае необходимости его установки) должно выполняться в едином стиле общего архитектурного решения и не должно препятствовать визуальному восприятию фасадов здания со стороны территорий общего пользования;

– если проектируемое в целях строительства или реконструкции здание, строение, сооружение располагается на расстоянии 50 метров и менее от границ лесного массива, парка, водного объекта, индивидуальной, блокированной жилой застройки, территории ведения садоводства (далее – объект), его высота должна быть не более половины расстояния до объекта; при этом застройка должна по высоте носить ступенчатый характер, повышаясь с удалением от объекта в пределах трех линий застройки, высота зданий, строений, сооружений второй и третьей линии застройки должна быть не более 50 % расстояния до объекта;

– высота отдельно стоящих гаражей, предназначенных для хранения автотранспорта, в том числе с разделением на машино-места, при их размещении на расстоянии 25 метров и менее от окон жилых помещений не должна превышать 13 метров;

– открытые стоянки (парковки) автомобилей по длинной стороне должны быть разделены пешеходными зонами (дорожками, проходами) с шагом не более 100 метров.

б) К архитектурно-стилистическим характеристикам объектов капитального строительства:

– архитектурный облик объекта должен быть подчинен единому стилистическому решению;

– входные группы:

• входы в здания должны быть оборудованы навесами и организованы в одной отметке с уровнем земли;

• навесы и ограждения входных групп должны быть выполнены с использованием лаконичных решений. Запрещена установка кованых ограждений входной группы, балкона и навеса на панельных строениях и домах хрущевской постройки. Устройство глухих ограждений не допускается. Навесы и ограждения на фасаде должны быть выдержаны в едином стиле.

• входы в общественные здания должны быть ориентированы на территории общего пользования или к основному подъезду к зданию или сооружению;

– цоколь – должен быть визуально выделен на фасаде и подчеркивать внешний вид всего здания (может быть расположенным в плоскости стены, западающим или выступающим за плоскость стены). Облицовку цоколя и входных ступеней с пандусом необходимо выполнять из одного материала или в близкой цветовой гамме;

– первый и цокольный этаж должен быть выполнен из облицовочного, прочного и антивандального материала (без применения штукатурки);

– фасад здания должен быть оборудован скрытыми элементами кондиционирования (в одном цветовом стиле здания). При использовании нескольких цветовых/фактурных покрытий на площади одного фасада, такие покрытия должны быть отделены выразительными архитектурными элементами;

– окна, лоджии, балконы должны быть остеклены в едином стиле;

– информационные носители: при оформлении необходимо использовать ровные шрифты, без засечек и декоративных элементов.

Запрещается использовать крышу зданий для размещения рекламных конструкций.».

6.10.4. Наименование территориальной зоны «ПР 2. Зона коммунально-складского назначения» изложить в следующей редакции: «ПР 2. Зона коммунально-складских объектов».

6.10.5. Градостроительный регламент территориальной зоны «ПР 2. Зона коммунально-складских объектов» дополнить текстом следующего содержания:

## ***«Требования к архитектурно-градостроительному облику объектов капитального строительства.***

Требования в отношении автозаправочных станций в фирменном стиле не устанавливаются.

Требования к отделочным и (или) строительным материалам, размещению технического и инженерного оборудования на фасадах и кровлях, подсветке фасадов, объемно-пространственным характеристикам, архитектурно-стилистическим характеристикам объектов капитального строительства в отношении производственных объектов (за исключением фасадов объектов, выходящих на территории общего пользования) не устанавливаются.

### **3) К цветовым решениям объектов капитального строительства:**

Цветовые решения зданий, строений, сооружений следует принимать в соответствии с рекомендуемыми колористическими палитрами.

Цветовое решение должно быть обосновано композиционными решениями здания и гармонично сочетаться с окружающей застройкой территории.

#### **1.1) К отделке фасадов:**

NSC S 5010-Y70R	NSC S 3010-R	NSC S 4030-Y90R	NSC S 4010-Y30R	NSC S 5030-Y50R	NSC S 4010-Y70R	NSC S 3005-Y50R	NSC S 5020-Y30R
NSC S 4010-Y10R	NSC S 4020-Y30R	NSC S 2020-Y30R	NSC S 2020-Y40R	NSC S 2020-Y10R	NSC S 2020-Y	NSC S 2010-G30Y	NSC S 3005-B80G
NSC S 4005-R20B	NSC S 5010-B10G	NSC S 5030-Y80R	NSC S 3020-Y70R	NSC S 3020-Y60R	NSC S 2030-Y40R	NSC S 4030-Y30R	NSC S 1030-Y20R
NSC S 2040-Y20R	NSC S 4005-Y80R	NSC S 1505-G90Y	NSC S 3010-Y80R	NSC S 3502-Y	NSC S 1505-Y40R	NSC S 3502-R	NSC S 4005-Y20R
NSC S 3005-G50Y	NSC S 3005-G20Y	NSC S 4010-G10Y	NSC S 5010-G90Y	NSC S 5020-Y80R	NSC S 5502-Y	NSC S 6010-Y30R	NSC S 1020-Y70R

#### **1.2) К металлическим элементам фасадов (кровля, водостоки, ограждения, двери):**

RAL 7040 RR 21	RAL 7000 RR 22	RAL 7015 RR 23	RAL 9006 RR 40	RAL 6020 RR 11	RAL 6021 RR 36	RAL 6002 RR 37	RAL 6025 RR 38
RAL 1001 RR 30	RAL 8025 RR 31	RAL 8019 RR 32	RAL 9007 RR 41	RAL Cuprum Steel RR 30	RAL 3011 RR 23	RAL 3009 RR 29	RAL 8004 RR 750

### **4) К отделочным и (или) строительным материалам объектов капитального строительства:**

– цоколь должен выполняться из антивандальных негорючих материалов – природный камень (гранит или аналог), клинкерный кирпич, керамогранит (толщина не менее 10 мм), бетон и другие подобные материалы. Запрещается использовать тротуарную плитку для облицовки цоколя;

– для устройства кровли общественных деловых, коммерческих, торговых объектов использование мягкой кровли запрещено. Для устройства кровли общественных деловых, коммерческих, торговых объектов необходимо использовать фальц, клинкерный фальц, металлочерепицу, имитирующую фальц.

Не допускается:

- окраска поверхностей, облицованных натуральным (природным) камнем;
- покраска, облицовка фрагментов фасада объекта, не соответствующую по цвету и типу облицовке существующего фасада;
- демонтаж, перекрытие, изменение цвета архитектурных элементов фасада объекта (балюсадин, балюстрада, фриза, карниза, барельефа, фронтона, колоннады, кронштейна, эркера, наличников и т. п.);
- использование в качестве отделочных материалов фасадов объектов капитального строительства:
  - сайдинга (винилового) и(или) профилированного металлического листа;
  - фасадных панелей «под натуральный камень»;
  - асбестоцементных листов, самоклеящейся пленки, баннерной ткани, сотового поликарбоната;
  - пластика, профилированных металлических листов, асбестоцементных листов (плоские и волнистые), МГЛ-листов для устройства глухой части лоджии или балкона;
  - цветного остекления, не соответствующего цветовому решению объекта капитального строительства, искажающего восприятие архитектурно-градостроительного облика объектов капитального строительства и окружающего их пространства, включая объекты и элементы благоустройства;
  - использование фасадных систем с открытым типом крепления (визуально заметные соединения облицовочных элементов, видимые крепежные детали).

### 3) К размещению технического и инженерного оборудования на фасадах и кровлях объектов капитального строительства.

Техническое и инженерное оборудование фасадов объектов капитального строительства включает в себя системы газоснабжения, освещения, связи, телекоммуникации, видеонаблюдения, кондиционирования и вентиляции воздуха.

Техническое и инженерное оборудование должно располагаться с учетом системы композиционных осей фасадов объекта и иметь комплексный характер.

Габариты, форма, цветовое решение технического и инженерного оборудования и декоративных коробов, в которых оно размещается, не должны ухудшать визуальные характеристики объекта.

#### Не допускается:

- размещение технического и инженерного оборудования на архитектурных элементах и деталях декора, порталах, козырьках, пилонах, консолях, на настенной росписи, фреске, мозаичного панно, сграффито и иных видов монументального искусства, являющихся частью архитектурного решения фасада;
- наружная открытая прокладка по фасаду подводящих сетей и иных коммуникаций, прокладка сетей с нарушением пластики фасада;
- размещение технического и инженерного оборудования, выступающего от плоскости фасада более чем на 20 см, на высоте менее 2,5 м от уровня земли или крыльца.

При строительстве объемно-пластическое решение фасада объекта капитального строительства должно предусматривать скрытое размещение наружных блоков систем кондиционирования, вентиляции и их комплексов, скрытую систему водоотведения, либо предусматривать их внутреннее размещение. Открытая система водоотведения допускается для объектов этажностью не выше 3 этажей. Водосточные трубы не должны полностью перекрывать архитектурные элементы, нарушать целостность их восприятия.

#### При реконструкции объекта капитального строительства:

- размещение дополнительного оборудования должно обеспечивать сохранность отделки фасада либо ее восстановление;
- при размещении наружных блоков систем кондиционирования и вентиляции на просматриваемых с территорий общего пользования фасадах необходимо применять защитные



декоративные решетки, выполненные с учетом архитектурного решения объекта капитального строительства.

4) К подсветке фасадов объектов капитального строительства

– предусматривать архитектурную подсветку фасадов для подчеркивания выразительности архитектурного облика в темное время суток с использованием источников белого цвета.

– архитектурная подсветка зданий должна включать:

- освещение входных групп;
- подсветку информационных знаков и конструкций;
- размещение архитектурно-художественного освещения на фасадах, визуально воспринимаемых со стороны улиц, дорог, территорий общего пользования (для архитектурных доминант, общественно значимых объектов).

5) К объемно-пространственным характеристикам объектов капитального строительства:

– главный фасад вновь строящихся зданий должен быть ориентирован на основные элементы улично-дорожной сети с учетом существующей или планируемой планировочной структуры застройки;

– здание или сооружение не должно наносить визуальный дискомфорт, должно органично вписываться в ландшафт и сохранять масштаб и характер существующей застройки;

– здания необходимо размещать с учетом сложившейся линии застройки улицы (квартала);

– ограждение участка (в случае необходимости его установки) должно выполняться в едином стиле общего архитектурного решения и не должно препятствовать визуальному восприятию фасадов здания со стороны территорий общего пользования;

– если проектируемое в целях строительства или реконструкции здание, строение, сооружение располагается на расстоянии 50 метров и менее от границ лесного массива, парка, водного объекта, индивидуальной, блокированной жилой застройки, территории ведения садоводства (далее – объект), его высота должна быть не более половины расстояния до объекта; при этом застройка должна по высоте носить ступенчатый характер, повышаясь с удалением от объекта в пределах трех линий застройки, высота зданий, строений, сооружений второй и третьей линии застройки должна быть не более 50 % расстояния до объекта;

– высота отдельно стоящих гаражей, предназначенных для хранения автотранспорта, в том числе с разделением на машино-места, при их размещении на расстоянии 25 метров и менее от окон жилых помещений не должна превышать 13 метров;

– открытые стоянки (парковки) автомобилей по длинной стороне должны быть разделены пешеходными зонами (дорожками, проходами) с шагом не более 100 метров.

6) К архитектурно-стилистическим характеристикам объектов капитального строительства:

– архитектурный облик объекта должен быть подчинен единому стилистическому решению;

– входные группы:

• входы в здания должны быть оборудованы навесами и организованы в одной отметке с уровнем земли;

• навесы и ограждения входных групп должны быть выполнены с использованием лаконичных решений. Запрещена установка кованых ограждений входной группы, балкона и навеса на панельных строениях и домах хрущевской постройки. Устройство глухих ограждений не допускается. Навесы и ограждения на фасаде должны быть выдержаны в едином стиле.

• входы в общественные здания должны быть ориентированы на территории общего пользования или к основному подъезду к зданию или сооружению;

– цоколь – должен быть визуально выделен на фасаде и подчеркивать внешний вид всего здания (может быть расположенным в плоскости стены, западающим или выступающим за плоскость стены). Облицовку цоколя и входных ступеней с пандусом необходимо выполнять из одного материала или в близкой цветовой гамме;

- первый и цокольный этаж должен быть выполнен из облицовочного, прочного и антивандального материала (без применения штукатурки);
- фасад здания должен быть оборудован скрытыми элементами кондиционирования (в одном цветовом стиле здания). При использовании нескольких цветовых/фактурных покрытий на площади одного фасада, такие покрытия должны быть отделены выразительными архитектурными элементами;
- окна, лоджии, балконы должны быть остеклены в едином стиле;
- информационные носители: при оформлении необходимо использовать ровные шрифты, без засечек и декоративных элементов.

Запрещается использовать крышу зданий для размещения рекламных конструкций.».

6.11. Раздел «РЕКРЕАЦИОННЫЕ ЗОНЫ» дополнить текстом следующего содержания:

*«Требования к архитектурно-градостроительному облику объектов капитального строительства, расположенных в границах территориальных зон «Р 5. Зона зеленых насаждений», «Р 6. Зона зеленых насаждений общего пользования».*

1) К цветовым решениям объектов капитального строительства:

Цветовые решения зданий, строений, сооружений следует принимать в соответствии с рекомендуемыми колористическими палитрами.

Цветовое решение должно быть обосновано композиционными решениями здания и гармонично сочетаться с окружающей застройкой территории.

1.1) К отделке фасадов:

NSC S 5010-Y70R	NSC S 3010-R	NSC S 4030-Y90R	NSC S 4010-Y30R	NSC S 5030-Y50R	NSC S 4010-Y70R	NSC S 3005-Y50R	NSC S 5020-Y30R
NSC S 4010-Y10R	NSC S 4020-Y30R	NSC S 2020-Y30R	NSC S 2020-Y40R	NSC S 2020-Y10R	NSC S 2020-Y	NSC S 2010-G30Y	NSC S 3005-B80G
NSC S 4005-R20B	NSC S 5010-B10G	NSC S 5030-Y80R	NSC S 3020-Y70R	NSC S 3020-Y60R	NSC S 2030-Y40R	NSC S 4030-Y30R	NSC S 1030-Y20R
NSC S 2040-Y20R	NSC S 4005-Y80R	NSC S 1505-G90Y	NSC S 3010-Y80R	NSC S 3502-Y	NSC S 1505-Y40R	NSC S 3502-R	NSC S 4005-Y20R
NSC S 3005-G50Y	NSC S 3005-G20Y	NSC S 4010-G10Y	NSC S 5010-G90Y	NSC S 5020-Y80R	NSC S 5502-Y	NSC S 6010-Y30R	NSC S 1020-Y70R

1.2) К металлическим элементам фасадов (кровля, водостоки, ограждения, двери):

RAL 7040 RR 21	RAL 7000 RR 22	RAL 7015 RR 23	RAL 9006 RR 40	RAL 6020 RR 11	RAL 6021 RR 36	RAL 6002 RR 37	RAL 6025 RR 38
RAL 1001 RR 30	RAL 8025 RR 31	RAL 8019 RR 32	RAL 9007 RR 41	RAL Cuprum Steel RR 30	RAL 3011 RR 23	RAL 3009 RR 29	RAL 8004 RR 750

2) К отделочным и (или) строительным материалам объектов капитального строительства:

- цоколь должен выполняться из антивандальных негорючих материалов – природный камень (гранит или аналог), клинкерный кирпич, керамогранит (толщина не менее 10 мм), бетон и



другие подобные материалы. Запрещается использовать тротуарную плитку для облицовки цоколя;

– для устройства кровли общественных деловых, коммерческих, торговых объектов использование мягкой кровли запрещено. Для устройства кровли общественных деловых, коммерческих, торговых объектов необходимо использовать фальц, кликфальц, металлочерепицу, имитирующую фальц.

Не допускается:

– окраска поверхностей, облицованных натуральным (природным) камнем;  
– покраска, облицовка фрагментов фасада объекта, не соответствующую по цвету и типу облицовке существующего фасада;

– демонтаж, перекрытие, изменение цвета архитектурных элементов фасада объекта (балясин, балюстрады, фриза, карниза, барельефа, фронтона, колоннады, кронштейна, эркера, наличников и т. п.);

– использование в качестве отделочных материалов фасадов объектов капитального строительства:

- сайдинга (винилового) и(или) профилированного металлического листа;
- фасадных панелей «под натуральный камень»;
- асбестоцементных листов, самоклеящейся пленки, баннерной ткани, сотового поликарбоната;

- пластика, профилированных металлических листов, асбестоцементных листов (плоские и волнистые), МГЛ-листов для устройства глухой части лоджии или балкона;

- цветного остекления, не соответствующего цветовому решению объекта капитального строительства, искажающего восприятие архитектурно-градостроительного облика объектов капитального строительства и окружающего их пространства, включая объекты и элементы благоустройства;

- использование фасадных систем с открытым типом крепления (визуально заметные соединения облицовочных элементов, видимые крепежные детали).

3) К размещению технического и инженерного оборудования на фасадах и кровлях объектов капитального строительства.

Техническое и инженерное оборудование фасадов объектов капитального строительства включает в себя системы газоснабжения, освещения, связи, телекоммуникации, видеонаблюдения, кондиционирования и вентиляции воздуха.

Техническое и инженерное оборудование должно располагаться с учетом системы композиционных осей фасадов объекта и иметь комплексный характер.

Габариты, форма, цветовое решение технического и инженерного оборудования и декоративных коробов, в которых оно размещается, не должны ухудшать визуальные характеристики объекта.

Не допускается:

– размещение технического и инженерного оборудования на архитектурных элементах и деталях декора, порталах, козырьках, пилонах, консолях, на настенной росписи, фреске, мозаичного панно, сграффито и иных видов монументального искусства, являющихся частью архитектурного решения фасада;

– наружная открытая прокладка по фасаду подводящих сетей и иных коммуникаций, прокладка сетей с нарушением пластики фасада;

– размещение технического и инженерного оборудования, выступающего от плоскости фасада более чем на 20 см, на высоте менее 2,5 м от уровня земли или крыльца.

При строительстве объемно-пластическое решение фасада объекта капитального строительства должно предусматривать скрытое размещение наружных блоков систем кондиционирования, вентиляции и их комплексов, скрытую систему водоотведения, либо предусматривать их внутреннее размещение. Открытая система водоотведения допускается для



объектов этажностью не выше 3 этажей. Водосточные трубы не должны полностью перекрывать архитектурные элементы, нарушать целостность их восприятия.

При реконструкции объекта капитального строительства:

– размещение дополнительного оборудования должно обеспечивать сохранность отделки фасада либо ее восстановление;

– при размещении наружных блоков систем кондиционирования и вентиляции на просматриваемых с территорий общего пользования фасадах необходимо применять защитные декоративные решетки, выполненные с учетом архитектурного решения объекта капитального строительства.

#### 4) К подсветке фасадов объектов капитального строительства

– предусматривать архитектурную подсветку фасадов для подчеркивания выразительности архитектурного облика в темное время суток с использованием источников белого цвета.

– архитектурная подсветка зданий должна включать:

- освещение входных групп;
- подсветку информационных знаков и конструкций;
- размещение архитектурно-художественного освещения на фасадах, визуально воспринимаемых со стороны улиц, дорог, территорий общего пользования (для архитектурных доминант, общественно значимых объектов).

#### 5) К объемно-пространственным характеристикам объектов капитального строительства:

– главный фасад вновь строящихся зданий должен быть ориентирован на основные элементы улично-дорожной сети с учетом существующей или планируемой планировочной структуры застройки;

– здание или сооружение не должно наносить визуальный дискомфорт, должно органично вписываться в ландшафт и сохранять масштаб и характер существующей застройки;

– здания необходимо размещать с учетом сложившейся линии застройки улицы (квартала);

– ограждение участка (в случае необходимости его установки) должно выполняться в едином стиле общего архитектурного решения и не должно препятствовать визуальному восприятию фасадов здания со стороны территорий общего пользования;

– если проектируемое в целях строительства или реконструкции здание, строение, сооружение располагается на расстоянии 50 метров и менее от границ лесного массива, парка, водного объекта, индивидуальной, блокированной жилой застройки, территории ведения садоводства (далее – объект), его высота должна быть не более половины расстояния до объекта; при этом застройка должна по высоте носить ступенчатый характер, повышаясь с удалением от объекта в пределах трех линий застройки, высота зданий, строений, сооружений второй и третьей линии застройки должна быть не более 50 % расстояния до объекта;

– высота отдельно стоящих гаражей, предназначенных для хранения автотранспорта, в том числе с разделением на машино-места, при их размещении на расстоянии 25 метров и менее от окон жилых помещений не должна превышать 13 метров;

– открытые стоянки (парковки) автомобилей по длинной стороне должны быть разделены пешеходными зонами (дорожками, проходами) с шагом не более 100 метров.

#### 6) К архитектурно-стилистическим характеристикам объектов капитального строительства:

– архитектурный облик объекта должен быть подчинен единому стилистическому решению;

– входные группы:

• входы в здания должны быть оборудованы навесами и организованы в одной отметке с уровнем земли;

• навесы и ограждения входных групп должны быть выполнены с использованием лаконичных решений. Запрещена установка кованых ограждений входной группы, балкона и

навеса на панельных строениях и домах хрущевской постройки. Устройство глухих ограждений не допускается. Навесы и ограждения на фасаде должны быть выдержаны в едином стиле.

- входы в общественные здания должны быть ориентированы на территории общего пользования или к основному подъезду к зданию или сооружению;

- цоколь – должен быть визуально выделен на фасаде и подчеркивать внешний вид всего здания (может быть расположенным в плоскости стены, западающим или выступающим за плоскость стены). Облицовку цоколя и входных ступеней с пандусом необходимо выполнять из одного материала или в близкой цветовой гамме;

- первый и цокольный этаж должен быть выполнен из облицовочного, прочного и антивандального материала (без применения штукатурки);

- фасад здания должен быть оборудован скрытыми элементами кондиционирования (в одном цветовом стиле здания). При использовании нескольких цветовых/фактурных покрытий на площади одного фасада, такие покрытия должны быть отделены выразительными архитектурными элементами;

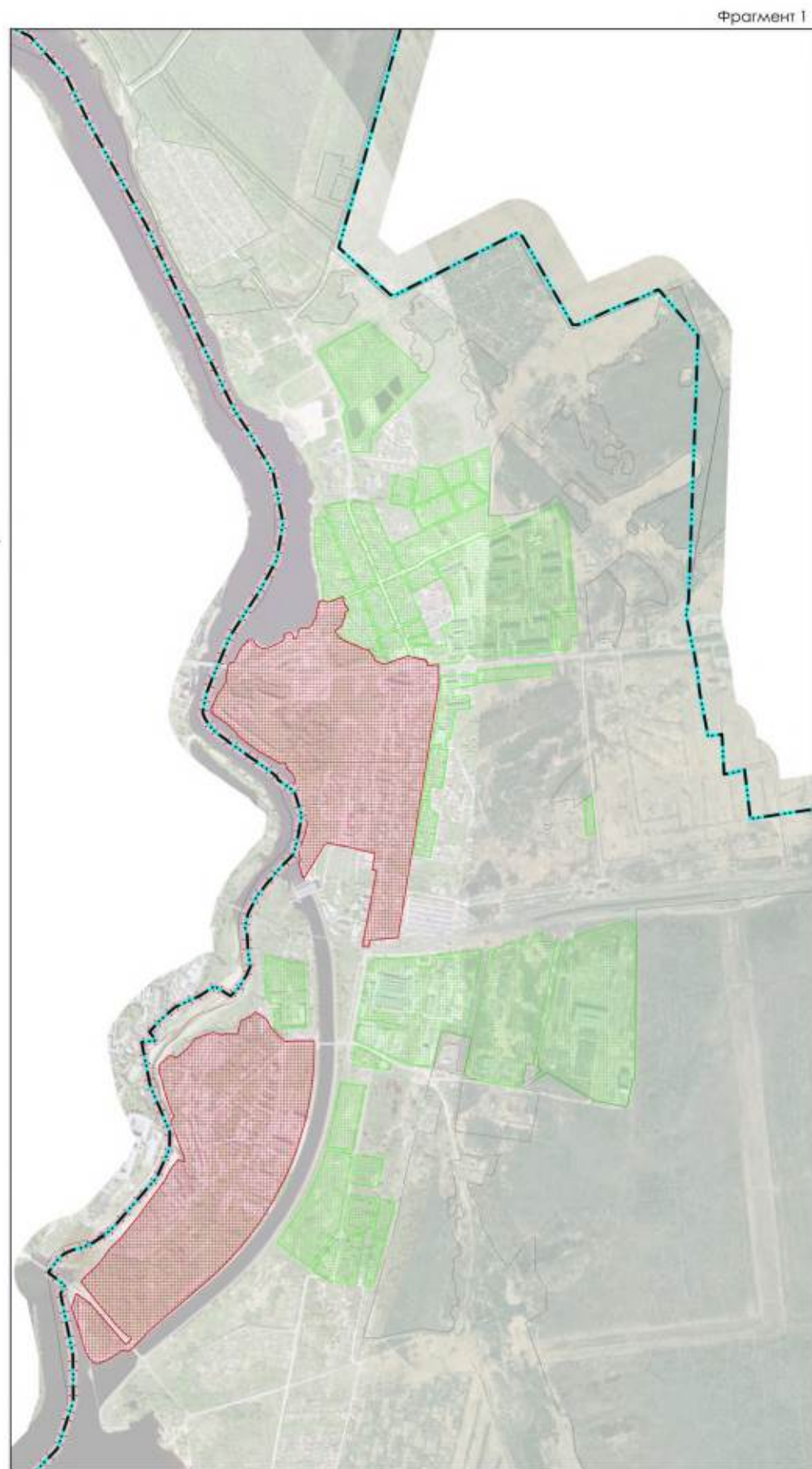
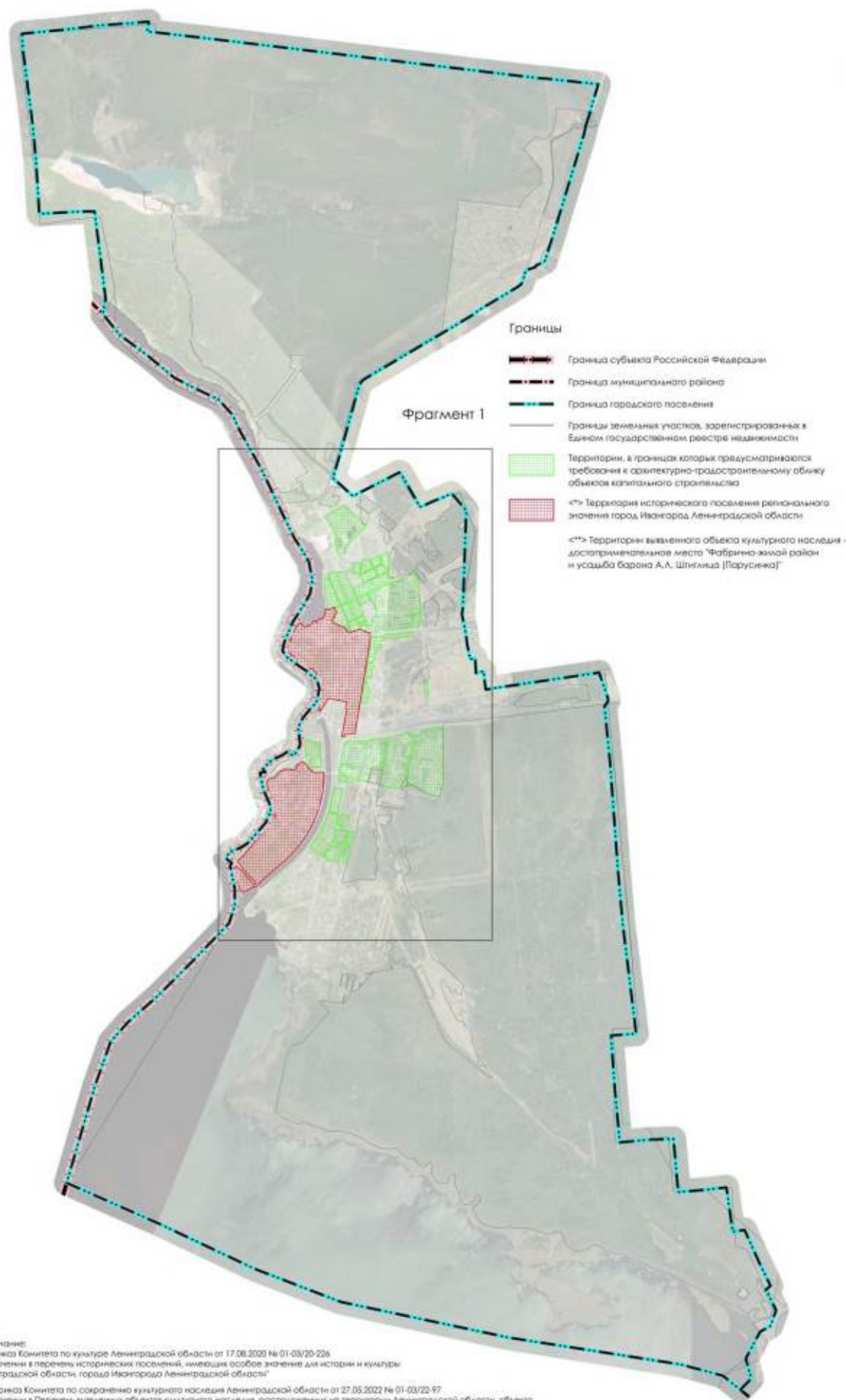
- окна, лоджии, балконы должны быть остеклены в едином стиле;

- информационные носители: при оформлении необходимо использовать ровные шрифты, без засечек и декоративных элементов.

Запрещается использовать крышу зданий для размещения рекламных конструкций.».

Изменения в Правила землепользования и застройки  
муниципального образования  
"Город Ивангород Кингисеппского муниципального района Ленинградской области"

Карта градостроительного зонирования.  
Карта территорий, в границах которых предусматриваются требования к архитектурно-градостроительному облику объектов капитального строительства



Примечание:  
<sup>1</sup> Приказ Комитета по культуре Ленинградской области от 17.08.2020 № 01-03/20-226  
"О включении в перечень исторических поселений, имеющих особое значение для истории и культуры Ленинградской области, города Ивангорода Ленинградской области"

<sup>2</sup> Приказ Комитета по сохранению культурного наследия Ленинградской области от 27.05.2022 № 01-03/22-97  
"О включении в Перечень выявленных объектов культурного наследия, расположенных на территории Ленинградской области, объекта, обладающего признаками объекта культурного наследия - достопримечательное место "Рабрино-Жемой район и усадьба барона А.А. Шингидя (Парусишка)"