

Администрация  
муниципального образования Волосовский муниципальный район  
Ленинградской области

ПОСТАНОВЛЕНИЕ

от 12.09. 2017 года № 1193

Об утверждении административного регламента администрации Волосовского муниципального района по предоставлению муниципальной услуги «Предварительное согласование предоставления земельного участка»

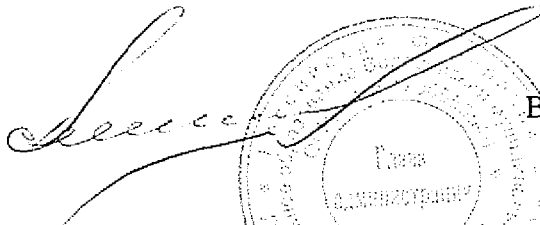
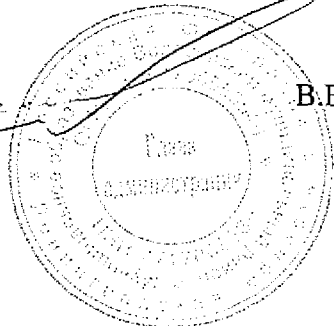
В соответствии с Федеральным законом от 27.07.2010 № 210-ФЗ «Об организации предоставления государственных и муниципальных услуг», в целях реализации плана перехода на предоставление муниципальных услуг в электронном виде, утвержденного постановлением главы администрации Волосовского муниципального района от 17.05.2010 № 1692 ПОСТАНОВЛЯЮ:

1. Утвердить административный регламент предоставления администрацией муниципального образования Волосовский муниципальный район Ленинградской области муниципальной услуги «Предварительное согласование предоставления земельного участка» согласно приложению.

2. Опубликовать настоящее постановление в общественно-политической газете Волосовского муниципального района Ленинградской области «Сельская новь» и разместить на официальном сайте администрации Волосовского муниципального района в сети Интернет.

3. Контроль за исполнением постановления возложить на председателя КУМИ АМО Волосовский муниципальный район.

Глава администрации

  
  
В.В. Рыжков

Разослано: в дело, КУМИ, газета «Сельская Новь», волосовскийрайон.рф

Кобылинская Т.Л.  
(81373) 22-750



УТВЕРЖДЕН  
постановлением администрации  
муниципального образования  
Волосовский муниципальный район  
Ленинградской области  
от «12» 09 2017 г. № 1193

Административный регламент по предоставлению муниципальной услуги  
«Предварительное согласование предоставления земельного участка»

## 1. Общие положения

1.1. Наименование муниципальной услуги «Предварительное согласование предоставления земельного участка» (далее - муниципальная услуга).

1.2. Предоставление муниципальной услуги осуществляется администрацией муниципального образования Волосовский муниципальный район Ленинградской области (далее – орган местного самоуправления, Администрация) с участием Комитета по управлению муниципальным имуществом администрации муниципального образования Волосовский муниципальный район Ленинградской области (далее – Комитет).

1.3. Ответственные за предоставление муниципальной услуги:

- Комитет по управлению муниципальным имуществом администрации муниципального образования Волосовский муниципальный район Ленинградской области.

1.4. Места нахождения, справочные телефоны, адреса электронной почты, график работы, часы приема корреспонденции органов местного самоуправления и справочные телефоны органа местного самоуправления для получения информации, связанной с предоставлением муниципальной услуги, приведены в приложении № 1 к настоящему Административному регламенту.

1.5. Муниципальная услуга может быть предоставлена при обращении в многофункциональный центр предоставления государственных и муниципальных услуг (далее - МФЦ).

Информация о местах нахождения и графике работы, справочных телефонах и адресах электронной почты МФЦ приведена в приложении № 2.

1.6. Муниципальная услуга может быть предоставлена в электронном виде через функционал электронной приёмной на Портале государственных и муниципальных услуг (функций) Ленинградской области (далее – ПГУ ЛО). Предоставление муниципальной услуги в электронной форме и информирование о ходе и результате предоставления муниципальной услуги через ПГУ ЛО осуществляется с момента технической реализации муниципальной услуги на ПГУ ЛО.

1.7. Адрес портала государственных и муниципальных услуг (функций) Ленинградской области и официальных сайтов органов исполнительной власти Ленинградской области в сети Интернет.

Электронный адрес Портала государственных и муниципальных услуг (функций) Ленинградской области (далее – ПГУ ЛО): <http://gu.lenobl.ru>;

Электронный адрес официального сайта Администрации Ленинградской области <http://www.lenobl.ru>;

Электронный адрес официального сайта органа местного самоуправления <http://волосовскийрайон.рф>.

1.8. Информирование о порядке предоставления муниципальной услуги осуществляется при личном контакте специалистов с заявителями, с использованием почты, средств телефонной связи, электронной почты и размещается на портале.

Информация о порядке предоставления муниципальной услуги предоставляется:

- по телефонам (81373) 23-570, 24-667 специалистами отдела по управлению земельными ресурсами Комитета (непосредственно в день обращения заинтересованных лиц);
- на Интернет-сайте Администрации: <http://волосовскийрайон.рф>;
- на Портале государственных и муниципальных (функций) Ленинградской области: <http://www.gu.lenobl.ru>;
- на портале Федеральной государственной информационной системы «Единый портал государственных и муниципальных услуг (функций)» <http://www.gosuslugi.ru>;
- при обращении в МФЦ.

Письменные обращения заинтересованных лиц, поступившие почтовой корреспонденцией по адресу: 188410, Ленинградская область, г. Волосово, пл. Советов, д. 3а, а также в электронном виде на электронный адрес органа местного самоуправления [mail@vls.gov.ru](mailto:mail@vls.gov.ru), рассматриваются Комитетом в порядке ч. 1 ст. 12 Федерального закона от 02.05.2006 № 59 «О порядке рассмотрения обращений граждан Российской Федерации» в течение 30 дней со дня регистрации письменного обращения и даты получения электронного документа.

1.9. Информирование об исполнении муниципальной услуги осуществляется в устной, письменной или электронной форме.

1.10. Информирование заявителей в электронной форме осуществляется путем размещения информации на ПГУ ЛО.

1.11. Информирование заявителя о ходе и результате предоставления муниципальной услуги осуществляется в электронной форме через личный кабинет заявителя, расположенного на ПГУ ЛО.

1.12. Муниципальная услуга "Предварительное согласование предоставления земельного участка" предоставляется физическим и юридическим лицам (за исключением государственных органов и их территориальных органов, органов государственных внебюджетных фондов и их территориальных органов, органов местного самоуправления).

1.13. Индивидуальное письменное информирование осуществляется при обращении граждан путем почтовых отправлений, в том числе с приложением необходимых документов, заверенных усиленной квалифицированной электронной подписью (ответ на запрос, направленный по электронной почте, направляется в виде электронного документа на адрес электронной почты отправителя запроса).

## 2. Стандарт предоставления муниципальной услуги

2.1. Муниципальная услуга "Предварительное согласование предоставления земельного участка".

2.2. Предоставление муниципальной услуги осуществляется администрацией муниципального образования Волосовский муниципальный район Ленинградской области.

2.3. Орган, предоставляющий муниципальную услугу, не вправе требовать:

- от заявителя осуществления действий, в том числе согласований, необходимых для получения муниципальной услуги и связанных с обращением в иные государственные органы, органы местного самоуправления, организации;

- представления документов и информации или осуществления действий, представление или осуществление которых не предусмотрено настоящим административным регламентом;

- представления документов и информации, которые в соответствии с нормативными правовыми актами Российской Федерации, нормативными правовыми актами субъектов Российской Федерации, муниципальными правовыми актами находятся в распоряжении государственных органов, органов местного самоуправления и (или) подведомственных государственным органам и органам местного самоуправления организаций, участвующих в предоставлении муниципальной услуги.

2.4. Результатом предоставления муниципальной услуги является:

- решение органа местного самоуправления о предварительном согласовании предоставления земельного участка;
- решение об отказе в предварительном согласовании предоставления земельного участка.

2.5. Срок принятия решения о предоставлении муниципальной услуги - не более 30 (тридцати) дней со дня регистрации заявления на испрашиваемый земельный участок. В случае опубликования извещения о предоставлении земельного участка для указанных целей решение о предварительном согласовании принимается так же не более 30 дней с момента прохождения 30 дневного срока публикации.

2.6. Нормативные правовые акты, регулирующие предоставление муниципальной услуги:

- Конституция Российской Федерации от 12.12.1993;
- Земельный кодекс Российской Федерации от 25.10.2001;
- Федеральный закон от 25.10.2001 № 137-ФЗ "О введении в действие Земельного кодекса Российской Федерации";
- Федеральный закон от 13.07.2015 № 218-ФЗ "О государственной регистрации недвижимости";
- Федерального закона от 27.07.2010 № 210-ФЗ "Об организации предоставления государственных и муниципальных услуг";
- Постановление Правительства Российской Федерации от 16.05.2011 № 373 "О разработке и утверждении административных регламентов исполнения государственных функций и административных регламентов предоставления государственных услуг";
- Федеральный закон от 02.05.2006 № 59-ФЗ "О порядке рассмотрения обращений граждан в Российской Федерации";
- Федеральный закон от 24.07.2007 № 221-ФЗ "О государственном кадастре недвижимости";
- Приказ Минэкономразвития России от 12.01.2015 № 1 "Об утверждении перечня документов, подтверждающих право заявителя на приобретение земельного участка без проведения торгов";
- Федеральный закон от 06.04.2011 № 63-ФЗ «Об электронной подписи»;
- Федеральный закон от 27.07.2006 № 152-ФЗ «О персональных данных»;
- Приказ Министерства связи и массовых коммуникаций Российской Федерации от 13.04.2012 № 107 "Об утверждении Положения о федеральной государственной информационной системе "Единая система идентификации и аутентификации в инфраструктуре, обеспечивающей информационно-технологическое взаимодействие информационных систем, используемых для предоставления государственных и муниципальных услуг в электронной форме";
- нормативные правовые акты органа местного самоуправления.

2.7. Перечень документов, необходимых для предоставления муниципальной услуги, подлежащих предоставлению заявителем:

2.7.1. заявление о предварительном согласовании предоставления земельного участка на имя главы Администрации, которое содержит следующую информацию:

1. Фамилию, имя и (при наличии) отчество, место жительства заявителя, реквизиты документа, удостоверяющего личность заявителя (для физического лица);

2. Наименование и место нахождения заявителя (для юридического лица), а также государственный регистрационный номер записи о государственной регистрации юридического лица в едином государственном реестре юридических лиц и идентификационный номер налогоплательщика, за исключением случаев, если заявителем является иностранное юридическое лицо;

3. Кадастровый номер земельного участка, заявление о предварительном согласовании предоставления которого подано (далее - испрашиваемый земельный участок), в случае, если границы такого земельного участка подлежат уточнению в соответствии с Федеральным

законом от 13.07.2015 № 218-ФЗ "О государственной регистрации недвижимости";

4. Реквизиты решения об утверждении проекта межевания территории, если образование испрашиваемого земельного участка предусмотрено указанным проектом;

5. Кадастровый номер земельного участка или кадастровые номера земельных участков, из которых в соответствии с проектом межевания территории, со схемой расположения земельного участка или с проектной документацией о местоположении, границах, площади и об иных количественных и качественных характеристиках лесных участков предусмотрено образование испрашиваемого земельного участка, в случае, если сведения о таких земельных участках внесены в Единый государственный реестр недвижимости;

6. Основания предоставления земельного участка без проведения торгов, предусмотрены пунктом 2 статьи 39.3, статьей 39.5, пунктом 2 статьи 39.6 или пунктом 2 статьи 39.10 Земельного кодекса Российской Федерации;

7. Вид права, на котором заявитель желает приобрести земельный участок, если предоставление земельного участка возможно на нескольких видах прав;

8. Цель использования земельного участка;

9. Реквизиты решения об изъятии земельного участка для государственных или муниципальных нужд в случае, если земельный участок предоставляется взамен земельного участка, изымаемого для государственных или муниципальных нужд;

10. Реквизиты решения об утверждении документа территориального планирования и (или) проекта планировки территории, в случае если земельный участок предоставляется для размещения объектов, предусмотренных указанными документом и (или) проектом;

11. Почтовый адрес и (или) адрес электронной почты для связи с заявителем.

Заявление оформляется по форме согласно приложению № 3 к настоящему Административному регламенту (далее - заявление);

2.7.2. документ, подтверждающий личность заявителя (представителя заявителя) и копия документа;

2.7.3. документы, подтверждающие право заявителя на приобретение земельного участка без проведения торгов и предусмотренные перечнем, установленным уполномоченным Правительством Российской Федерации федеральным органом исполнительной власти, за исключением документов, которые должны быть представлены в уполномоченный орган в порядке межведомственного информационного взаимодействия;

2.7.4. схема расположения земельного участка в случае, если испрашиваемый земельный участок предстоит образовать и отсутствует проект межевания территории, в границах которой предстоит образовать такой земельный участок;

2.7.5. проектная документация о местоположении, границах, площади и об иных количественных и качественных характеристиках лесных участков в случае, если подано заявление о предварительном согласовании предоставления лесного участка;

2.7.6. документ, подтверждающий полномочия представителя действовать от имени гражданина или юридического лица при обращении за предоставлением муниципальной услуги и копия документа;

2.7.7. заверенный перевод на русский язык документов о государственной регистрации юридического лица в соответствии с законодательством иностранного государства в случае, если заявителем является иностранное юридическое лицо;

2.7.8. подготовленные некоммерческой организацией, созданной гражданами, списки ее членов в случае, если подано заявление о предварительном согласовании предоставления земельного участка или о предоставлении земельного участка в безвозмездное пользование указанной организации для ведения огородничества или садоводства.

2.7.9. при наличии зданий, сооружений на приобретаемом земельном участке, документы предусмотренные Приказом Минэкономразвития России от 12.01.2015 № 1 "Об утверждении перечня документов, подтверждающих право заявителя на приобретение земельного участка без проведения торгов".

2.7.10. Сообщение заявителя (заявителей), содержащее перечень всех зданий,

сооружений, расположенных на земельном участке, в отношении которого подано заявление о приобретении прав, с указанием (при их наличии у заявителя) их кадастровых (инвентарных) номеров и адресных ориентиров.

2.7.11. Копия документа, подтверждающего обстоятельства, дающие право приобретения земельного участка без проведения торгов, если данное обстоятельство не следует из документов, указанных в пунктах 2.7.4 - 2.7.9 настоящего Административного регламента.

2.8. В случае предоставления заявителем документов, предусмотренных частью 6 статьи 7 Федерального закона от 27.07.2010 № 210-ФЗ "Об организации предоставления государственных и муниципальных услуг", их бесплатное копирование и сканирование осуществляется работниками МФЦ, после чего оригиналы возвращаются заявителю, копии иных документов предоставляются заявителем самостоятельно.

2.9. Перечень документов, необходимых в соответствии с нормативными правовыми актами для предоставления муниципальной услуги, которые находятся в распоряжении государственных органов, органов местного самоуправления и иных органов:

2.9.1. При наличии зданий, сооружений на приобретаемом земельном участке - выписка из Единого государственного реестра недвижимости (далее - ЕГРН) о правах на здание, строение, сооружение, находящиеся на приобретаемом земельном участке, или:

- уведомление об отсутствии в ЕГРН запрашиваемых сведений о зарегистрированных правах на указанные здания, строения, сооружения;

- копии документов, удостоверяющих (устанавливающих) права на такое здание, строение, сооружение, если право на такое здание, строение, сооружение в соответствии с законодательством Российской Федерации признается возникшим независимо от его регистрации в ЕГРН.

2.10. Заявитель вправе по собственной инициативе представить документы, указанные в п. 2.9. настоящего Административного регламента.

2.11. Заявители направляют документы в орган местного самоуправления почтой либо лично, также заявители могут подать документы, при наличии вступившего в силу соглашения о взаимодействии - посредством МФЦ, с момента технической реализации муниципальной услуги на ПГУ ЛО - через ПГУ ЛО.

2.12. Основанием для отказа в приеме документов, необходимых для предоставления муниципальной услуги, является наличие в документах неоговоренных приписок и исправлений, серьезных повреждений, не позволяющих однозначно истолковать их содержание, кроме случаев, когда допущенные нарушения могут быть устранены органами и организациями, участвующими в процессе предоставления муниципальной услуги, в том числе:

- в заявлении не указано наименование юридического лица, направившего заявление, и почтовый адрес, по которому должен быть направлен ответ;

- в заявлении содержатся нецензурные либо оскорбительные выражения, угрозы жизни, здоровью и имуществу должностного лица, а также членов его семьи;

- текст заявления не поддается прочтению.

2.13. Представленные документы не должны содержать подчисток, приписок, зачеркнутых слов и иных неоговоренных исправлений.

О наличии основания для отказа в приеме документов заявителя информирует работник, ответственный за прием документов. Работник объясняет заявителю содержание выявленных недостатков в предоставленных документах и предлагает принять меры по их устранению.

Заявитель вправе отозвать свое заявление на любой стадии рассмотрения, согласования или подготовки документа, обратившись с соответствующим заявлением в орган, принявший документы.

Не может быть отказано заявителю в приеме дополнительных документов при наличии намерения их сдать.

2.14. Основания для приостановления муниципальной услуги в соответствии с законодательством Российской Федерации.

В случае если на дату поступления заявления о предварительном согласовании предоставления земельного участка, образование которого предусмотрено приложенной к этому заявлению схемой расположения земельного участка, на рассмотрении находится представленная ранее другим лицом схема расположения земельного участка и местоположение земельных участков, образование которых предусмотрено этими схемами, частично или полностью совпадает, принимается решение о приостановлении срока рассмотрения поданного позднее заявления о предварительном согласовании предоставления земельного участка и направляет принятое решение заявителю.

Срок рассмотрения поданного позднее заявления о предварительном согласовании предоставления земельного участка приостанавливается до принятия решения об утверждении направленной или представленной ранее схемы расположения земельного участка или до принятия решения об отказе в утверждении указанной схемы.

2.14.1. Исчерпывающий перечень оснований для отказа в предварительном согласовании предоставления земельного участка:

1) Схема расположения земельного участка, приложенная к заявлению о предварительном согласовании предоставления земельного участка, не может быть утверждена по следующим основаниям:

а) несоответствие схемы расположения земельного участка ее форме, формату или требованиям к ее подготовке, которые установлены в соответствии с п. 12 ст. 11.10 Земельного кодекса Российской Федерации;

б) полное или частичное совпадение местоположения земельного участка, образование которого предусмотрено схемой его расположения, с местоположением земельного участка, образуемого в соответствии с ранее принятым решением об утверждении схемы расположения земельного участка, срок действия которого не истек;

в) при разработке схемы расположения земельного участка не соблюдены следующие требования к образуемым земельным участкам:

1) предельные (максимальные и минимальные) размеры земельных участков, в отношении которых в соответствии с законодательством о градостроительной деятельности устанавливаются градостроительные регламенты, определяются такими градостроительными регламентами;

2) предельные (максимальные и минимальные) размеры земельных участков, на которые действие градостроительных регламентов не распространяется или в отношении которых градостроительные регламенты не устанавливаются, определяются в соответствии с Земельным кодексом, другими федеральными законами;

3) границы земельных участков не должны пересекать границы муниципальных образований и (или) границы населенных пунктов;

4) не допускается образование земельных участков, если их образование приводит к невозможности разрешенного использования расположенных на таких земельных участках объектов недвижимости;

5) образование земельных участков не должно приводить к вклиниванию, вкрапливанию, изломанности границ, чересполосице, невозможности размещения объектов недвижимости и другим препятствующим рациональному использованию и охране земель недостаткам, а также нарушать требования, установленные Земельным кодексом, другими федеральными законами;

6) не допускается раздел, перераспределение или выдел земельных участков, если сохраняемые в отношении образуемых земельных участков обременения (ограничения) не позволяют использовать указанные земельные участки в соответствии с разрешенным использованием;

7) не допускается образование земельного участка, границы которого пересекают границы территориальных зон, лесничеств, лесопарков, за исключением земельного участка, образуемого для проведения работ по геологическому изучению недр, разработки месторождений полезных ископаемых, размещения линейных объектов, гидротехнических

сооружений, а также водохранилищ, иных искусственных водных объектов;

г) несоответствие схемы расположения земельного участка утвержденному проекту планировки территории, землеустроительной документации, положению об особо охраняемой природной территории;

д) расположение земельного участка, образование которого предусмотрено схемой расположения земельного участка, в границах территории, для которой утвержден проект межевания территории.

II) Земельный участок, который предстоит образовать, не может быть предоставлен заявителю по следующим основаниям:

а) с заявлением о предоставлении земельного участка обратилось лицо, которое в соответствии с земельным законодательством не имеет права на приобретение земельного участка без проведения торгов;

б) указанный в заявлении о предоставлении земельного участка земельный участок предоставлен на праве постоянного (бессрочного) пользования, безвозмездного пользования, пожизненного наследуемого владения или аренды, за исключением случаев, если с заявлением о предоставлении земельного участка обратился обладатель данных прав или подано заявление о предоставлении земельного участка в соответствии с пп. 10 п. 2 ст. 39.10 Земельного кодекса Российской Федерации;

в) указанный в заявлении о предоставлении земельного участка земельный участок предоставлен некоммерческой организации, созданной гражданами, для ведения огородничества, садоводства, дачного хозяйства или комплексного освоения территории в целях индивидуального жилищного строительства, за исключением случаев обращения с заявлением члена этой некоммерческой организации либо этой некоммерческой организации, если земельный участок относится к имуществу общего пользования;

г) на указанном в заявлении о предоставлении земельного участка земельном участке расположены здание, сооружение, объект незавершенного строительства, принадлежащие гражданам или юридическим лицам, за исключением случаев, если сооружение (в том числе сооружение, строительство которого не завершено) размещается на земельном участке на условиях сервитута или на земельном участке размещен объект, предусмотренный п. 3 ст. 39.36 Земельного кодекса Российской Федерации, и это не препятствует использованию земельного участка в соответствии с его разрешенным использованием либо с заявлением о предоставлении земельного участка обратился собственник этих здания, сооружения, помещений в них, этого объекта незавершенного строительства;

д) на указанном в заявлении о предоставлении земельного участка земельном участке расположены здание, сооружение, объект незавершенного строительства, находящиеся в государственной или муниципальной собственности, за исключением случаев, если сооружение (в том числе сооружение, строительство которого не завершено) размещается на земельном участке на условиях сервитута или с заявлением о предоставлении земельного участка обратился правообладатель этих здания, сооружения, помещений в них, этого объекта незавершенного строительства;

е) указанный в заявлении о предоставлении земельного участка земельный участок является изъятым из оборота или ограниченным в обороте и его предоставление не допускается на праве, указанном в заявлении о предоставлении земельного участка;

ж) указанный в заявлении о предоставлении земельного участка земельный участок является зарезервированным для государственных или муниципальных нужд в случае, если заявитель обратился с заявлением о предоставлении земельного участка в собственность, постоянное (бессрочное) пользование или с заявлением о предоставлении земельного участка в аренду, безвозмездное пользование на срок, превышающий срок действия решения о резервировании земельного участка, за исключением случая предоставления земельного участка для целей резервирования;

з) указанный в заявлении о предоставлении земельного участка земельный участок расположен в границах территории, в отношении которой с другим лицом заключен договор о



развитии застроенной территории, за исключением случаев, если с заявлением о предоставлении земельного участка обратился собственник здания, сооружения, помещений в них, объекта незавершенного строительства, расположенных на таком земельном участке, или правообладатель такого земельного участка;

и) указанный в заявлении о предоставлении земельного участка земельный участок расположен в границах территории, в отношении которой с другим лицом заключен договор о развитии застроенной территории, или земельный участок образован из земельного участка, в отношении которого с другим лицом заключен договор о комплексном освоении территории, за исключением случаев, если такой земельный участок предназначен для размещения объектов федерального значения, объектов регионального значения или объектов местного значения и с заявлением о предоставлении такого земельного участка обратилось лицо, уполномоченное на строительство указанных объектов;

к) указанный в заявлении о предоставлении земельного участка земельный участок образован из земельного участка, в отношении которого заключен договор о комплексном освоении территории или договор о развитии застроенной территории, и в соответствии с утвержденной документацией по планировке территории предназначен для размещения объектов федерального значения, объектов регионального значения или объектов местного значения, за исключением случаев, если с заявлением о предоставлении в аренду земельного участка обратилось лицо, с которым заключен договор о комплексном освоении территории или договор о развитии застроенной территории, предусматривающие обязательство данного лица по строительству указанных объектов;

л) указанный в заявлении о предоставлении земельного участка земельный участок является предметом аукциона, извещение о проведении которого размещено в соответствии с п. 19 ст. 39.11 Земельного кодекса Российской Федерации;

м) в отношении земельного участка, указанного в заявлении о его предоставлении, поступило предусмотренное пп. 6 п. 4 ст. 39.11 Земельного кодекса Российской Федерации заявление о проведении аукциона по его продаже или аукциона на право заключения договора его аренды при условии, что такой земельный участок образован в соответствии с пп. 4 п. 4 ст. 39.11 Земельного кодекса Российской Федерации и уполномоченным органом не принято решение об отказе в проведении этого аукциона по основаниям, предусмотренным п. 8 ст. 39.11 Земельного кодекса Российской Федерации;

н) в отношении земельного участка, указанного в заявлении о его предоставлении, опубликовано и размещено на официальном сайте извещение о предоставлении земельного участка для индивидуального жилищного строительства, ведения личного подсобного хозяйства, садоводства, дачного хозяйства или осуществления крестьянским (фермерским) хозяйством его деятельности;

о) испрашиваемый земельный участок не включен в утвержденный в установленном Правительством Российской Федерации порядке перечень земельных участков, предоставленных для нужд обороны и безопасности и временно не используемых для указанных нужд, в случае, если подано заявление о предоставлении земельного участка в соответствии с пп. 10 п. 2 ст. 39.10 Земельного кодекса Российской Федерации;

п) площадь земельного участка, указанного в заявлении о предоставлении земельного участка некоммерческой организации, созданной гражданами, для ведения огородничества, садоводства, превышает предельный размер, установленный в соответствии с федеральным законом;

р) указанный в заявлении о предоставлении земельного участка земельный участок в соответствии с утвержденными документами территориального планирования и (или) документацией по планировке территории предназначен для размещения объектов федерального значения, объектов регионального значения или объектов местного значения, и с заявлением о предоставлении земельного участка обратилось лицо, не уполномоченное на строительство этих объектов;

с) указанный в заявлении о предоставлении земельного участка земельный участок

предназначен для размещения здания, сооружения в соответствии с государственной программой Российской Федерации, государственной программой субъекта Российской Федерации и с заявлением о предоставлении земельного участка обратилось лицо, не уполномоченное на строительство этих здания, сооружения;

т) предоставление земельного участка на заявленном виде прав не допускается;

у) в отношении земельного участка, указанного в заявлении о его предоставлении, принято решение о предварительном согласовании его предоставления, срок действия которого не истек, и с заявлением о предоставлении земельного участка обратилось иное не указанное в этом решении лицо;

ф) указанный в заявлении о предоставлении земельного участка земельный участок изъят для государственных или муниципальных нужд и указанная в заявлении цель предоставления такого земельного участка не соответствует целям, для которых такой земельный участок был изъят, за исключением земельных участков, изъятых для государственных или муниципальных нужд в связи с признанием многоквартирного дома, который расположен на таком земельном участке, аварийным и подлежащим сносу или реконструкции.

III) Земельный участок, границы которого подлежат уточнению в соответствии с Федеральным законом от 13.07.2015 № 218-ФЗ "О государственной регистрации недвижимости", не может быть предоставлен заявителю по основаниям, предусмотренным частью II п. 2.14.1 настоящего Административного регламента, а также в случае, если:

а) разрешенное использование земельного участка не соответствует целям использования такого земельного участка, указанным в заявлении о предоставлении земельного участка, за исключением случаев размещения линейного объекта в соответствии с утвержденным проектом планировки территории;

б) в отношении земельного участка, указанного в заявлении о его предоставлении, не установлен вид разрешенного использования;

в) указанный в заявлении о предоставлении земельного участка земельный участок не отнесен к определенной категории земель.

2.14.2. В течение десяти дней со дня поступления заявления о предварительном согласовании предоставления земельного участка заявление возвращается заявителю по следующим основаниям:

1. Заявление о предварительном согласовании предоставления земельного участка не содержит информацию, предусмотренную пунктом 2.7. настоящего Административного регламента:

2. Заявление подано в иной уполномоченный орган.

3. К заявлению не приложены документы, предусмотренные пунктом 2.7. настоящего Административного регламента.

2.15. Предоставление муниципальной услуги является бесплатным для заявителей.

2.16. Срок ожидания в очереди при подаче заявления о предоставлении муниципальной услуги - 15 минут.

2.17. Срок ожидания в очереди при получении результата предоставления муниципальной услуги - 15 минут.

2.18. Срок ожидания в очереди при подаче заявления о предоставлении муниципальной услуги в МФЦ - не более 15 минут, при получении результата - не более 15 минут.

2.19. Срок регистрации запроса (заявления) Заявителя о предоставлении муниципальной услуги:

- в случае личного обращения заявителя заявление регистрируется в день обращения;

- в случае поступления документов по почте заявление регистрируется в день поступления.

2.20. Требования к помещениям, в которых предоставляется муниципальная услуга, к залу ожидания, местам для заполнения запросов о предоставлении муниципальной услуги, информационным стендам с образцами их заполнения и перечнем документов, необходимых

для предоставления муниципальной услуги.

2.20.1. Предоставление муниципальной услуги осуществляется в специально выделенных для этих целей помещениях органа местного самоуправления или в МФЦ.

2.20.2. Наличие на территории, прилегающей к зданию, не менее 10 процентов мест (но не менее одного места) для парковки специальных автотранспортных средств инвалидов, которые не должны занимать иные транспортные средства. Инвалиды пользуются местами для парковки специальных транспортных средств бесплатно. На территории, прилегающей к зданию, в которых размещены МФЦ, располагается бесплатная парковка для автомобильного транспорта посетителей, в том числе предусматривающая места для специальных автотранспортных средств инвалидов.

2.20.3. Помещения размещаются преимущественно на нижних, предпочтительнее на первых этажах здания, с предоставлением доступа в помещение инвалидам.

2.20.4. Вход в здание (помещение) и выход из него оборудуются информационными табличками (вывесками), содержащими информацию о режиме его работы.

2.20.5. Помещения оборудованы пандусами, позволяющими обеспечить беспрепятственный доступ инвалидов, санитарно-техническими комнатами (доступными для инвалидов).

2.20.6. При необходимости инвалиду предоставляется помощник из числа работников органа местного самоуправления (организации, МФЦ) для преодоления барьеров, возникающих при предоставлении муниципальной услуги наравне с другими гражданами.

2.20.7. Вход в помещение и места ожидания оборудованы кнопками, а также содержат информацию о контактных номерах телефонов для вызова работника, ответственного за сопровождение инвалида.

2.20.8. Наличие визуальной, текстовой и мультимедийной информации о порядке предоставления муниципальных услуг, знаков, выполненных рельефно-точечным шрифтом Брайля.

2.20.9. Оборудование мест повышенного удобства с дополнительным местом для собаки – поводыря и устройств для передвижения инвалида (костылей, ходунков).

2.20.10. Характеристики помещений приема и выдачи документов в части объемно-планировочных и конструктивных решений, освещения, пожарной безопасности, инженерного оборудования должны соответствовать требованиям нормативных документов, действующих на территории Российской Федерации.

2.20.11. Помещения приема и выдачи документов должны предусматривать места для ожидания, информирования и приема заявителей.

2.20.12. Места ожидания и места для информирования оборудуются стульями, кресельными секциями, скамьями и столами (стойками) для оформления документов с размещением на них бланков документов, необходимых для получения муниципальной услуги, канцелярскими принадлежностями, а также информационными стендами, содержащими актуальную и исчерпывающую информацию, необходимую для получения муниципальной услуги, и информацию о часах приема заявлений.

2.21. Места для проведения личного приема заявителей оборудуются столами, стульями, обеспечиваются канцелярскими принадлежностями для написания письменных обращений.

2.22. Показатели доступности муниципальной услуги (общие, применимые в отношении всех заявителей):

- 1) равные права и возможности при получении муниципальной услуги для заявителей;
- 2) транспортная доступность к месту предоставления муниципальной услуги;
- 3) режим работы органа местного самоуправления, обеспечивающий возможность подачи заявителем запроса о предоставлении муниципальной услуги в течение рабочего времени;
- 4) возможность получения полной и достоверной информации о муниципальной услуге в органе местного самоуправления, МФЦ, по телефону, на официальном сайте органа, предоставляющего услугу, посредством ПГУ ЛО;

5) обеспечение для заявителя возможности подать заявление о предоставлении муниципальной услуги посредством МФЦ, в форме электронного документа на ПГУ ЛО, а также получить результат;

6) обеспечение для заявителя возможности получения информации о ходе и результате предоставления муниципальной услуги с использованием ПГУ ЛО.

2.23. Показатели доступности муниципальной услуги (специальные, применимые в отношении инвалидов):

1) наличие на территории, прилегающей к зданию, в котором осуществляется предоставление муниципальной услуги, мест для парковки специальных автотранспортных средств инвалидов;

2) обеспечение беспрепятственного доступа инвалидов к помещениям, в которых предоставляется муниципальная услуга;

3) получение для инвалидов в доступной форме информации по вопросам предоставления муниципальной услуги, в том числе об оформлении необходимых для получения муниципальной услуги документов, о совершении им других необходимых для получения муниципальной услуги действий, сведений о ходе предоставления муниципальной услуги;

4) наличие возможности получения инвалидами помощи (при необходимости) от работников организации для преодоления барьеров, мешающих получению услуг наравне с другими лицами.

2.23.1. Показатели качества муниципальной услуги:

1) соблюдение срока предоставления муниципальной услуги;

2) соблюдение требований стандарта предоставления муниципальной услуги;

3) удовлетворенность заявителя профессионализмом должностных лиц органа местного самоуправления, МФЦ при предоставлении услуги;

4) соблюдение времени ожидания в очереди при подаче запроса и получении результата;

5) осуществление не более одного взаимодействия заявителя с должностными лицами органа местного самоуправления при получении муниципальной услуги;

6) отсутствие жалоб на действия или бездействия должностных лиц ОМСУ, поданных в установленном порядке.

2.24. Иные требования, в том числе учитывающие особенности предоставления муниципальной услуги в многофункциональных центрах и особенности предоставления муниципальной услуги в электронном виде.

Предоставление муниципальной услуги посредством МФЦ осуществляется в подразделениях государственного бюджетного учреждения Ленинградской области «Многофункциональный центр предоставления государственных и муниципальных услуг» (далее – ГБУ ЛО «МФЦ») при наличии вступившего в силу соглашения о взаимодействии между ГБУ ЛО «МФЦ» и органом местного самоуправления. Предоставление муниципальной услуги в иных МФЦ осуществляется при наличии вступившего в силу соглашения о взаимодействии между ГБУ ЛО «МФЦ» и иным МФЦ.

2.24.1. К целевым показателям доступности и качества муниципальной услуги относятся:

- количество документов, которые заявителю необходимо представить в целях получения муниципальной услуги;

- минимальное количество непосредственных обращений заявителя в различные организации в целях получения муниципальной услуги.

2.24.2. К непосредственным показателям доступности и качества муниципальной услуги относятся:

возможность получения муниципальной услуги в МФЦ в соответствии с соглашением, заключенным между МФЦ и органом местного самоуправления, с момента вступления в силу соглашения о взаимодействии.

2.25. Особенности предоставления муниципальной услуги в МФЦ:

Предоставление муниципальной услуги в МФЦ осуществляется после вступления в силу

соглашения о взаимодействии.

2.25.1. МФЦ осуществляет:

- взаимодействие с территориальными органами федеральных органов исполнительной власти, органами исполнительной власти Ленинградской области, органами местного самоуправления Ленинградской области и организациями, участвующими в предоставлении муниципальных услуг в рамках заключенных соглашений о взаимодействии;

- информирование граждан и организаций по вопросам предоставления муниципальных услуг;

- прием и выдачу документов, необходимых для предоставления муниципальных услуг либо являющихся результатом предоставления муниципальных услуг;

- обработку персональных данных, связанных с предоставлением муниципальных услуг.

2.25.2. В случае подачи документов в орган местного самоуправления посредством МФЦ специалист МФЦ, осуществляющий прием документов, представленных для получения муниципальной услуги, выполняет следующие действия:

- определяет предмет обращения;

- проводит проверку полномочий лица, подающего документы;

- проводит проверку правильности заполнения запроса и соответствия представленных документов требованиям, указанным в пункте 2.12, 2.13 настоящего Административного регламента;

- осуществляет сканирование представленных документов, формирует электронное дело, все документы которого связываются единым уникальным идентификационным кодом, позволяющим установить принадлежность документов конкретному заявителю и виду обращения за муниципальной услугой;

- заверяет электронное дело своей электронной подписью (далее - ЭП);

- направляет копии документов и реестр документов в орган местного самоуправления;

- в электронном виде (в составе пакетов электронных дел) в течение 1 рабочего дня со дня обращения заявителя в МФЦ;

- на бумажных носителях (в случае необходимости обязательного представления оригиналов документов) - в течение 3 рабочих дней со дня обращения заявителя в МФЦ, посредством курьерской связи, с составлением описи передаваемых документов, с указанием даты, количества листов, фамилии, должности и подписанные уполномоченным специалистом МФЦ.

2.25.3. При обнаружении несоответствия документов требованиям, указанным в пунктах 2.12, 2.13 настоящего Административного регламента, специалист МФЦ, осуществляющий прием документов, возвращает их заявителю для устранения выявленных недостатков.

По окончании приема документов специалист МФЦ выдает заявителю расписку в приеме документов.

При указании заявителем места получения ответа (результата предоставления муниципальной услуги) посредством МФЦ должностное лицо органа местного самоуправления, ответственное за подготовку ответа по результатам рассмотрения представленных заявителем документов, направляет необходимые документы (справки, письма, решения и др.) в МФЦ для их последующей передачи заявителю:

- в электронном виде в течение 1 рабочего дня со дня принятия решения о предоставлении (отказе в предоставлении) заявителю услуги;

- на бумажном носителе - в срок не более 3 дней со дня принятия решения о предоставлении (отказе в предоставлении) заявителю услуги, но не позднее 2 дней до окончания срока предоставления муниципальной услуги.

Специалист МФЦ, ответственный за выдачу документов, полученных от органа местного самоуправления по результатам рассмотрения представленных заявителем документов, в день их получения от органа местного самоуправления сообщает заявителю о принятом решении по телефону (с записью даты и времени телефонного звонка), а также о возможности получения документов в МФЦ, если иное не предусмотрено в разделе II

настоящего регламента.

2.26. Особенности предоставления муниципальной услуги в электронном виде.

2.26.1. Особенности предоставления муниципальной услуги в электронном виде, в том числе предоставления возможности подачи электронных документов на ПГУ ЛО.

Предоставление муниципальной услуги в электронном виде осуществляется при технической реализации услуги на ПГУ ЛО.

Деятельность ПГУ ЛО по организации предоставления муниципальной услуги осуществляется в соответствии с Федеральным законом от 27.07.2010 № 210-ФЗ «Об организации предоставления государственных и муниципальных услуг», Федеральным законом от 27.07.2006 № 149-ФЗ «Об информации, информационных технологиях и о защите информации», постановлением Правительства Российской Федерации от 25.06.2012 № 634 «О видах электронной подписи, использование которых допускается при обращении за получением государственных и муниципальных услуг».

2.26.1.1. Для получения муниципальной услуги через ПГУ ЛО заявителю необходимо предварительно пройти процесс регистрации в Единой системе идентификации и аутентификации (далее – ЕСИА).

2.26.1.2. Муниципальная услуга может быть получена через ПГУ ЛО следующими способами:

- с обязательной личной явкой на прием в Администрацию;
- без личной явки на прием в Администрацию.

2.26.1.3. Для получения муниципальной услуги без личной явки на приём в Администрацию заявителю необходимо предварительно оформить усиленную квалифицированную электронную подпись (далее – ЭП) для заверения заявления и документов, поданных в электронном виде на ПГУ ЛО.

2.26.1.4. Для подачи заявления через ПГУ ЛО заявитель должен выполнить следующие действия:

пройти идентификацию и аутентификацию в ЕСИА;

в личном кабинете на ПГУ ЛО заполнить в электронном виде заявление на оказание услуги;

в случае, если заявитель выбрал способ оказания услуги с личной явкой на прием в Администрацию – приложить к заявлению электронные документы;

в случае, если заявитель выбрал способ оказания услуги без личной явки на прием в Администрацию:

- приложить к заявлению электронные документы, заверенные усиленной квалифицированной электронной подписью;

- приложить к заявлению электронный документ, заверенный усиленной квалифицированной электронной подписью нотариуса (в случае, если требуется представление документов, заверенных нотариально);

- заверить заявление усиленной квалифицированной электронной подписью, если иное не установлено действующим законодательством.

направить пакет электронных документов в Администрацию посредством функционала ПГУ ЛО.

2.26.1.5. В результате направления пакета электронных документов посредством ПГУ ЛО автоматизированной информационной системой межведомственного электронного взаимодействия Ленинградской области (далее – АИС «Межвед ЛО») производится автоматическая регистрация поступившего пакета электронных документов и присвоение пакету уникального номера дела. Номер дела доступен заявителю в личном кабинете ПГУ ЛО.

2.26.1.6. При предоставлении муниципальной услуги через ПГУ ЛО, в случае если направленные заявителем (уполномоченным лицом) электронное заявление и электронные документы заверены усиленной квалифицированной электронной подписью, должностное лицо Администрации выполняет следующие действия:

- формирует пакет документов, поступивший через ПГУ ЛО, и передает должностному

лицу Администрации, наделенному в соответствии с должностным регламентом функциями по выполнению административной процедуры по приему заявлений и проверке документов, представленных для рассмотрения;

- после рассмотрения документов и принятия решения о предоставлении муниципальной услуги (отказе в предоставлении) заполняет предусмотренные в АИС «Межвед ЛО» формы о принятом решении и переводит дело в архив АИС «Межвед ЛО»;

- уведомляет заявителя о принятом решении с помощью указанных в заявлении средств связи, затем направляет документ способом, указанным в заявлении: почтой, либо выдает его при личном обращении заявителя, либо направляет электронный документ, подписанный усиленной квалифицированной электронной подписью должностного лица, принявшего решение, в Личный кабинет заявителя.

2.26.1.7. При предоставлении муниципальной услуги через ПГУ ЛО, в случае если направленные заявителем (уполномоченным лицом) электронное заявление и электронные документы не заверены усиленной квалифицированной электронной подписью, должностное лицо Администрации выполняет следующие действия:

- формирует пакет документов, поступивший через ПГУ ЛО, и передает должностному лицу Администрации, наделенному в соответствии с должностным регламентом функциями по выполнению административной процедуры по приему заявлений и проверке документов, представленных для рассмотрения;

- формирует через АИС «Межвед ЛО» приглашение на прием, которое должно содержать следующую информацию: адрес Администрации, в которую необходимо обратиться заявителю, дату и время приема, номер очереди, идентификационный номер приглашения и перечень документов, которые необходимо представить на приеме. В АИС «Межвед ЛО» дело переводит в статус «Заявитель приглашен на прием».

В случае неявки заявителя на прием в назначенное время заявление и документы хранятся в АИС «Межвед ЛО» в течение 30 календарных дней, затем должностное лицо Администрации, наделенное в соответствии с должностным регламентом функциями по приему заявлений и документов через ПГУ ЛО, переводит документы в архив АИС «Межвед ЛО».

Заявитель должен явиться на прием в указанное время. В случае, если заявитель явился позже, он обслуживается в порядке живой очереди. В любом из случаев должностное лицо Администрации, ведущее прием, отмечает факт явки заявителя в АИС «Межвед ЛО», дело переводит в статус «Прием заявителя окончен».

После рассмотрения документов и принятия решения о предоставлении (отказе в предоставлении) муниципальной услуги заполняет предусмотренные в АИС «Межвед ЛО» формы о принятом решении и переводит дело в архив АИС «Межвед ЛО».

Должностное лицо Администрации уведомляет заявителя о принятом решении с помощью указанных в заявлении средств связи, затем направляет документ способом, указанным в заявлении: в письменном виде почтой, либо выдает его при личном обращении заявителя, либо направляет электронный документ, подписанный усиленной квалифицированной электронной подписью должностного лица, принявшего решение, в личный кабинет ПГУ.

2.26.1.8. В случае поступления всех документов, указанных в пункте 2.7. настоящего Административного регламента, и отвечающих требованиям, в форме электронных документов (электронных образов документов), удостоверенных усиленной квалифицированной электронной подписью, днем обращения за предоставлением муниципальной услуги считается дата регистрации приема документов на ПГУ ЛО.

В случае, если направленные заявителем (уполномоченным лицом) электронное заявление и документы не заверены усиленной квалифицированной электронной подписью, днем обращения за предоставлением муниципальной услуги считается дата личной явки заявителя в Администрацию с предоставлением документов, указанных в пункте 2.7. настоящего Административного регламента, и отсутствия оснований, указанных в пунктах

2.12. - 2.13 настоящего Административного регламента.

2.26.1.9. Администрация при поступлении документов от заявителя посредством ПГУ по требованию заявителя направляет результат предоставления услуги в форме электронного документа, подписанного усиленной квалифицированной электронной подписью должностного лица, принявшего решение (в этом случае заявитель при подаче запроса на предоставление услуги отмечает в соответствующем поле такую необходимость).

### **3. Перечень услуг, которые являются необходимыми и обязательными для предоставления муниципальной услуги**

3.1. Других услуг, которые являются необходимыми и обязательными для предоставления муниципальной услуги, законодательством Российской Федерации не предусмотрено.

### **4. Состав, последовательность и сроки выполнения административных процедур, требования к порядку их выполнения, в том числе особенности выполнения административных процедур в электронной форме**

4.1. Организация предоставления муниципальной услуги включает в себя следующие административные процедуры:

- прием и регистрация документов;
- рассмотрение заявления и прилагаемых документов;
- опубликование извещения и размещение его на официальном сайте;
- уведомление заявителя о результатах предоставления услуги.

4.2. Срок предоставления услуги составляет 30 (тридцать) дней. В случае опубликования извещения о предоставлении земельного участка, решение о предварительном согласовании принимается так же не более 30 (тридцати) дней с момента прохождения 30 (тридцати) дневного срока публикации.

4.3. Юридическим фактом, являющимся основанием для начала административной процедуры, является прием и регистрация заявления и документов, необходимых в соответствии с законодательными или иными нормативными правовыми актами для предоставления муниципальной услуги, в органе местного самоуправления, МФЦ или ПГУ ЛО.

4.4. Прием заявления и приложенных к нему документов на предоставление муниципальной услуги осуществляется органом местного самоуправления или специалистами МФЦ.

4.5. Специалист Администрации или специалист МФЦ, осуществляющий прием заявлений, проводит проверку соответствия предоставленных документов требованиям настоящего административного регламента (пункт 2.12). При обнаружении оснований отказывает заявителю в приеме документов.

4.6. При отсутствии оснований для отказа осуществляет регистрацию заявления и направляет его на рассмотрение.

4.7. Результат административной процедуры по приему заявления – регистрация заявления.

4.8. Максимальный срок выполнения административной процедуры – 2 (два) дня.

4.9. Специалист органа местного самоуправления в течение дня с момента визирования заявления направляет пакет принятых документов с заявлением в адрес Комитета для рассмотрения и подготовки проекта решения.

4.10. При обнаружении несоответствия документов требованиям, указанным в пункте 2.7 настоящего Административного регламента, специалист Комитета возвращает заявление и документы заявителю с указанием причин возврата в течение 10 (десяти) дней с даты регистрации заявления в Администрации.



4.11. В случае, если заявителем самостоятельно не представлены документы, необходимые для предоставления муниципальной услуги, указанные в п. 2.9. настоящего Административного регламента, специалистом Комитета, ответственным за межведомственное взаимодействие, не позднее 3 (трех) дней, следующих за днем регистрации пакета документов, направляются соответствующие запросы.

4.12. Не позднее 5 (пяти) дней, следующих за днем поступления запрашиваемых документов, специалист Комитета:

- осуществляет подготовку проекта постановления Администрации о предварительном согласовании предоставления и утверждении схемы расположения земельного участка на кадастровом плане;

- готовит проект письма об отказе, или проект постановления об отказе при наличии оснований для отказа в предоставлении муниципальной услуги в соответствии с пунктом 2.14. настоящего Административного регламента или отсутствии оснований для приобретения прав на земельный участок без проведения торгов:

- готовит уведомление о приостановлении предоставления муниципальной услуги;
- готовит проект извещения о предоставлении земельного участка для указанных целей в порядке, установленном для опубликования муниципальных правовых актов уставом Администрации по месту нахождения земельного участка и размещения на официальном сайте в информационно-телекоммуникационной сети «Интернет».

4.13. Максимальный срок выполнения административной процедуры - 15 (пятнадцать) дней.

4.14. Результатом административной процедуры является:

- подготовка проекта постановления Администрации о предварительном согласовании предоставления и утверждении схемы расположения земельного участка на кадастровом плане;

- подготовка уведомления о приостановлении предоставления муниципальной услуги;

- подготовка проекта письма об отказе;

- подготовка извещения о предоставлении земельного участка для указанных целей в порядке, установленном для опубликования муниципальных правовых актов уставом Администрации по месту нахождения земельного участка и на официальном сайте Администрации в информационно-телекоммуникационной сети «Интернет».

4.15. Способ фиксации результата выполнения административной процедуры:

- издание постановления Администрации о предварительном согласовании предоставления и утверждении схемы расположения земельного участка на кадастровом плане;

- регистрация решения о приостановлении предоставления муниципальной услуги;

- размещение извещения о предоставлении земельного участка, в котором указывается:

- 1) информация о возможности предоставления земельного участка с указанием целей этого предоставления;

- 2) информация о праве граждан или крестьянских (фермерских) хозяйств, заинтересованных в предоставлении земельного участка для указанных в пп. 1 п. 4.15. настоящего Административного регламента целей, в течение 30 (тридцати) дней со дня опубликования и размещения извещения подавать заявления о намерении участвовать в аукционе по продаже такого земельного участка или аукционе на право заключения договора аренды такого земельного участка;

- 3) адрес и способ подачи заявлений, указанных в пп. 2 п. 4.15. настоящего Административного регламента;

- 4) дата окончания приема указанных в пп. 2 п. 4.15. настоящего Административного регламента заявлений, которая устанавливается в соответствии с положениями пп. 2 п. 4.15 настоящего Административного регламента;

- 5) адрес или иное описание местоположения земельного участка;

- 6) кадастровый номер и площадь земельного участка в соответствии с данными государственного кадастра недвижимости, за исключением случаев, если испрашиваемый земельный участок предстоит образовать;

7) площадь земельного участка в соответствии с проектом межевания территории или со схемой расположения земельного участка, если подано заявление о предоставлении земельного участка, который предстоит образовать;

8) реквизиты решения об утверждении проекта межевания территории в случае, если образование земельного участка предстоит в соответствии с утвержденным проектом межевания территории, условный номер испрашиваемого земельного участка, а также адрес сайта в информационно-телекоммуникационной сети "Интернет", на котором размещен утвержденный проект;

9) адрес и время приема граждан для ознакомления со схемой расположения земельного участка, в соответствии с которой предстоит образовать земельный участок, если данная схема представлена на бумажном носителе.

4.16. В случае опубликования извещения специалист Комитета информирует заявителя о размещении извещения о предоставлении земельного участка, а так же по истечению 30 дней с момента публикации о результатах рассмотрения заявления.

4.17. В случае, если в течение 30 (тридцати) дней со дня опубликования извещения заявления иных граждан о намерении участвовать в аукционе не поступили, специалист Комитета в течение дня, следующего за днем окончания 30-ти дневного срока, готовит проект постановления о предварительном согласовании предоставления земельного участка и утверждении схемы расположения земельного участка на кадастровом плане, который направляется для согласования специалистом Комитета в адрес Администрации.

4.18. По истечении 3 (трех) дней с момента поступления проекта постановления, проект постановления, пописанный главой Администрации, регистрируется и направляется в адрес Комитета. Постановление о предварительном согласовании предоставления и утверждении схемы расположения земельного участка на кадастровом плане направляется заявителю способом, указанным им в заявлении.

4.19. В случае, если в течение 30-ти дней со дня опубликования извещения поступили заявления иных граждан о намерении участвовать в аукционе, специалист Комитета в течение дня, следующего за днем окончания 30-ти дневного срока:

1) направляет документы для организации и проведения аукциона;

2) готовит и направляет письмо об отказе или постановление об отказе в предоставлении муниципальной услуги, согласованное председателем Комитета.

4.20. В течение дня после принятия соответствующего решения производится информирование заявителя о времени и месте получения конечного результата предоставления муниципальной услуги:

- постановления Администрации о предварительном согласовании предоставления земельного участка;

- уведомления об отказе в предварительном согласовании предоставления земельного участка.

4.21. Результат предоставления услуги заявителю направляется почтой по адресу, указанному в заявлении, в случае неявки заявителя для получения результата предоставления услуги в течение 3 (трех) дней после информирования заявителя об издании постановления о предварительном согласовании предоставления земельного участка и утверждении схемы или после регистрации уведомления об отказе в предоставлении муниципальной услуги.

4.22. Результатом административной процедуры является вручение подготовленных документов о принятом решении.

4.23. Способ фиксации результата выполнения административной процедуры:

- при явке заявителя для получения подготовленных документов вручение результата предоставления муниципальной услуги под роспись,

- при неявке - направление почтовым отправлением с уведомлением.

4.24. Способ фиксации результата выполнения административного действия, в том числе через МФЦ и в электронной форме.

Информирование заявителя осуществляется в письменном виде путем почтовых

отправлений либо по электронной почте.

В случае предоставления заявителем заявления о предоставлении муниципальной услуги через МФЦ документ, подтверждающий принятие решения, направляется в МФЦ, если иной способ получения не указан заявителем.

## **5. Формы контроля за предоставлением муниципальной услуги**

5.1. Контроль за надлежащим исполнением настоящего Административного регламента осуществляет глава Администрации, председатель Комитета.

5.2. Текущий контроль за совершением действий и принятием решений при предоставлении муниципальной услуги осуществляется председателем Комитета в виде:

- проведения текущего мониторинга предоставления муниципальной услуги;
- контроля сроков осуществления административных процедур (выполнения действий и принятия решений);
- проверки процесса выполнения административных процедур (выполнения действий и принятия решений);
- контроля качества выполнения административных процедур (выполнения действий и принятия решений);
- рассмотрения и анализа отчетов, содержащих основные количественные показатели, характеризующие процесс предоставления муниципальной услуги;
- приема, рассмотрения и оперативного реагирования на обращения и жалобы заявителей по вопросам, связанным с предоставлением муниципальной услуги.

5.3. Текущий контроль за регистрацией входящей и исходящей корреспонденции (заявлений о предоставлении муниципальной услуги, обращений о предоставлении информации о порядке предоставления муниципальной услуги, ответов должностных лиц органа местного самоуправления на соответствующие заявления и обращения, а также запросов Администрации) осуществляет председатель Комитета.

5.4. Для текущего контроля используются сведения, полученные из электронной базы данных, служебной корреспонденции органа местного самоуправления, устной и письменной информации должностных лиц органа местного самоуправления.

5.5. О случаях и причинах нарушения сроков и содержания административных процедур ответственные за их осуществление специалисты органа местного самоуправления немедленно информируют своих непосредственных руководителей, а также принимают срочные меры по устранению нарушений.

Специалисты, участвующие в предоставлении муниципальной услуги, несут ответственность за соблюдение сроков и порядка исполнения административных процедур.

5.6. В случае выявления по результатам осуществления текущего контроля нарушений сроков и порядка исполнения административных процедур, обоснованности и законности совершения действий виновные лица привлекаются к ответственности в порядке, установленном законодательством Российской Федерации.

5.7. Ответственность должностного лица, ответственного за соблюдение требований настоящего Административного регламента по каждой административной процедуре или действие (бездействие) при исполнении муниципальной услуги, закрепляется в должностном регламенте (или должностной инструкции) сотрудника органа местного самоуправления.

5.8. Текущий контроль соблюдения специалистами МФЦ последовательности действий, определенных административными процедурами, осуществляется директорами МФЦ.

5.9. Контроль соблюдения требований настоящего Административного регламента в части, касающейся участия МФЦ в предоставлении муниципальной услуги, осуществляется Комитетом экономического развития и инвестиционной деятельности Ленинградской области.

## **6. Досудебный (внесудебный) порядок обжалования решений и действий (бездействия) органа, предоставляющего муниципальную услугу, а также должностных лиц, муниципальных служащих**

6.1. Заявители имеют право на досудебное (внесудебное) обжалование решений и действий (бездействия) должностного лица при предоставлении муниципальной услуги вышестоящему должностному лицу, а также в судебном порядке.

6.2. Предметом обжалования являются неправомерные действия (бездействие) уполномоченного на предоставление муниципальной услуги должностного лица, а также принимаемые им решения при предоставлении муниципальной услуги.

Заявитель может обратиться с жалобой, в том числе в следующих случаях:

1) нарушение срока регистрации запроса заявителя о предоставлении муниципальной услуги;

2) нарушение срока предоставления муниципальной услуги;

3) требование у заявителя документов, не предусмотренных нормативными правовыми актами Российской Федерации, нормативными правовыми актами субъектов Российской Федерации, муниципальными правовыми актами для предоставления муниципальной услуги;

4) отказ в приеме документов, предоставление которых предусмотрено нормативными правовыми актами Российской Федерации, нормативными правовыми актами субъектов Российской Федерации, муниципальными правовыми актами для предоставления муниципальной услуги, у заявителя;

5) отказ в предоставлении муниципальной услуги, если основания отказа не предусмотрены федеральными законами и принятыми в соответствии с ними иными нормативными правовыми актами Российской Федерации, нормативными правовыми актами субъектов Российской Федерации, муниципальными правовыми актами;

6) затребование с заявителя при предоставлении муниципальной услуги платы, не предусмотренной нормативными правовыми актами Российской Федерации, нормативными правовыми актами субъектов Российской Федерации, муниципальными правовыми актами;

7) отказ органа, предоставляющего муниципальную услугу, должностного лица органа, предоставляющего муниципальную услугу, в исправлении допущенных опечаток и ошибок в выданных в результате предоставления муниципальной услуги документах либо нарушение установленного срока таких исправлений.

6.3. Жалоба подается в письменной форме на бумажном носителе, в электронной форме в орган, предоставляющий муниципальную услугу.

Жалобы на решения, принятые руководителем органа, предоставляющего муниципальную услугу, подаются в вышестоящий орган (при его наличии) либо в случае его отсутствия рассматриваются непосредственно руководителем органа, предоставляющего муниципальную услугу, в соответствии с пунктом 1 статьи 11.2 Федерального закона от 27.07.2010 № 210-ФЗ «Об организации предоставления государственных и муниципальных услуг».

Жалоба может быть направлена через ГБУ ЛО «МФЦ» и филиалы ГБУ ЛО «МФЦ».

6.4. Основанием для начала процедуры досудебного обжалования является жалоба о нарушении должностным лицом требований действующего законодательства, в том числе требований настоящего Административного регламента.

6.5. Заинтересованное лицо имеет право на получение в органе, предоставляющем муниципальную услугу, информации и документов, необходимых для обжалования действий (бездействия) уполномоченного на исполнение муниципальной услуги должностного лица, а также принимаемого им решения при исполнении муниципальной услуги.

6.6. Жалоба, поступившая в орган местного самоуправления, рассматривается в течение 15 рабочих дней со дня ее регистрации.

6.7. В случае обжалования отказа в приеме документов у заявителя либо в исправлении

допущенных опечаток и ошибок или в случае обжалования нарушения установленного срока таких исправлений жалоба рассматривается в течение 5 (пяти) рабочих дней со дня ее регистрации.

6.8. Ответ по результатам рассмотрения жалобы направляется заявителю не позднее дня, следующего за днем принятия решения, в письменной форме и по желанию заявителя в электронной форме.

6.9. Ответ на жалобу не дается в случаях, если жалоба не содержит:

- наименование органа местного самоуправления, предоставляющего муниципальную услугу, должностного лица органа, предоставляющего муниципальную услугу, решения и действия (бездействие) которых обжалуются;

- фамилию, имя, отчество (последнее - при наличии), сведения о месте жительства заявителя - физического лица либо наименование, сведения о месте нахождения заявителя - юридического лица, а также номер (номера) контактного телефона, адрес (адреса) электронной почты (при наличии) и почтовый адрес, по которым должен быть направлен ответ заявителю;

- сведения об обжалуемых решениях и действиях (бездействии) органа, предоставляющего муниципальную услугу, должностного лица органа, предоставляющего муниципальную услугу;

- доводы, на основании которых заявитель не согласен с решением и действием (бездействием) органа, предоставляющего муниципальную услугу, должностного лица органа, предоставляющего муниципальную услугу. Заявителем могут быть представлены документы (при наличии), подтверждающие доводы заявителя, либо их копии.

Если в жалобе содержатся сведения о подготавливаемом, совершаемом или совершенном противоправном деянии, а также о лице, его подготавливающем, совершающем или совершившем, жалоба подлежит направлению в государственный орган в соответствии с его компетенцией.

6.10. Жалоба, в которой обжалуется судебное решение, в течение 7 дней со дня регистрации возвращается гражданину, направившему обращение, с разъяснением порядка обжалования данного судебного решения.

6.11. Орган местного самоуправления или должностное лицо органа местного самоуправления при получении письменного обращения, в котором содержатся нецензурные либо оскорбительные выражения, угрозы жизни, здоровью и имуществу должностного лица, а также членов его семьи, вправе оставить обращение без ответа по существу поставленных в нем вопросов и сообщить гражданину, направившему обращение, о недопустимости злоупотребления правом.

6.12. В случае, если текст письменного обращения не поддается прочтению, ответ на обращение не дается и оно не подлежит направлению на рассмотрение должностному лицу органа местного самоуправления либо в иной орган, о чем в течение 7 дней со дня регистрации обращения сообщается гражданину, направившему обращение, если его фамилия и почтовый адрес поддаются прочтению.

6.13. В случае, если в жалобе заявителя содержится вопрос, на который ему неоднократно давались письменные ответы по существу в связи с ранее направляемыми жалобами и обращениями, и при этом в жалобе не приводятся новые доводы или обстоятельства, руководитель органа местного самоуправления, должностное лицо либо уполномоченное на то лицо вправе принять решение о безосновательности очередной жалобы и прекращении переписки с заявителем по данному вопросу при условии, что указанная жалоба и ранее направляемые жалобы направлялись в один и тот же орган местного самоуправления или одному и тому же должностному лицу. О данном решении уведомляется заявитель, направивший жалобу.

В случае если ответ по существу поставленного в обращении вопроса не может быть дан без разглашения сведений, составляющих государственную или иную охраняемую федеральным законом тайну, гражданину, направившему обращение, сообщается о невозможности дать ответ по существу поставленного в нем вопроса в связи с

недопустимостью разглашения указанных сведений.

6.14. В ходе личного приема гражданину может быть отказано в дальнейшем рассмотрении обращения, если ему ранее был дан ответ по существу поставленных в обращении вопросов.

6.15. По результатам досудебного (внесудебного) обжалования могут быть приняты следующие решения:

- о признании жалобы обоснованной и устранении выявленных нарушений.
- о признании жалобы необоснованной с направлением заинтересованному лицу мотивированного отказа в удовлетворении жалобы.

В случае установления в ходе или по результатам рассмотрения жалобы признаков состава административного правонарушения или преступления, должностное лицо, наделенное полномочиями по рассмотрению жалоб, незамедлительно направляет имеющиеся материалы в органы прокуратуры.

Решения и действия (бездействие) должностных лиц Администрации, нарушающие право заявителя либо его представителя на получение муниципальной услуги, могут быть обжалованы в суде в порядке и сроки, установленные законодательством Российской Федерации.

Местонахождение Администрации муниципального образования Волосовский муниципальный район Ленинградской области:  
188410, Российская Федерация, Ленинградская область, г. Волосово, пл. Советов, д. За.

Адрес электронной почты: [mail@vls.gov.ru](mailto:mail@vls.gov.ru)

График работы Администрации муниципального образования Волосовский муниципальный район Ленинградской области:

Дни недели, время работы Администрации	
Дни недели	Время
Понедельник Вторник Среда Четверг Пятница	с 8.00 до 17.00, перерыв с 12.00 до 13.00

График работы Комитета по управлению муниципальным имуществом администрации муниципального образования Волосовский муниципальный район Ленинградской области:

Приемное время отдела по управлению земельными ресурсами	
Дни недели	Время
Понедельник Вторник	с 8.00 до 17.00 (перерыв с 12.00 до 13.00)
Среда Четверг	с 8.00 до 17.00 (перерыв с 12.00 до 13.00)
Пятница	

Продолжительность рабочего дня, непосредственно предшествующего нерабочему праздничному дню, уменьшается на один час.

Справочные телефоны Администрации для получения информации, связанной с предоставлением муниципальной услуги:

- (81373) 21-157;
- (81373) 23-570;
- (81373) 24-667.

Информация о местах нахождения,  
справочных телефонах и адресах электронной почты МФЦ

Телефон единой справочной службы ГБУ ЛО «МФЦ»: 8 (800) 301-47-47 (на территории России звонок бесплатный), адрес электронной почты: [info@mfc47.ru](mailto:info@mfc47.ru).

В режиме работы возможны изменения. Актуальную информацию о местах нахождения, справочных телефонах и режимах работы филиалов МФЦ можно получить на сайте МФЦ Ленинградской области [www.mfc47.ru](http://www.mfc47.ru).

№ п/п	Наименование МФЦ	Почтовый адрес	График работы	Телефон
<b>Предоставление услуг в Бокситогорском районе Ленинградской области</b>				
1	Филиал ГБУ ЛО «МФЦ» «Тихвинский» - отдел «Бокситогорск»	187650, Россия, Ленинградская область, Бокситогорский район, г. Бокситогорск, ул. Заводская, д. 8	Понедельник - пятница с 9.00 до 18.00. Суббота – с 09.00 до 14.00. Воскресенье - выходной	8 (800) 301-47-47
	Филиал ГБУ ЛО «МФЦ» «Тихвинский» - отдел «Пикалево»	187602, Россия, Ленинградская область, Бокситогорский район, г. Пикалево, ул. Заводская, д. 11	Понедельник - пятница с 9.00 до 18.00. Суббота – с 09.00 до 14.00. Воскресенье - выходной	8 (800) 301-47-47
<b>Предоставление услуг в Волосовском районе Ленинградской области</b>				
2	Филиал ГБУ ЛО «МФЦ» «Волосовский»	188410, Россия, Ленинградская обл., Волосовский район, г. Волосово, усадьба СХТ, д. 1 лит. А	С 9.00 до 21.00 ежедневно, без перерыва	8 (800) 301-47-47
<b>Предоставление услуг в Волховском районе Ленинградской области</b>				
3	Филиал ГБУ ЛО «МФЦ» «Волховский»	187403, Ленинградская область, г. Волхов, Волховский проспект, д. 9	С 9.00 до 21.00 ежедневно, без перерыва	8 (800) 301-47-47
<b>Предоставление услуг во Всеволожском районе Ленинградской области</b>				
4	Филиал ГБУ ЛО «МФЦ» «Всеволожский»	188643, Россия, Ленинградская область, Всеволожский район, г. Всеволожск, ул. Пожвинская, д. 4а	С 9.00 до 21.00 ежедневно, без перерыва	8 (800) 301-47-47
	Филиал ГБУ ЛО «МФЦ» «Всеволожский» - отдел «Новосаратовка»	188681, Россия, Ленинградская область, Всеволожский район, д. Новосаратовка - центр, д. 8 (52-й километр внутреннего кольца КАД, в здании МРЭО-15, рядом с АЗС Лукойл)	С 9.00 до 21.00 ежедневно, без перерыва	8 (800) 301-47-47
	Филиал ГБУ ЛО «МФЦ» «Всеволожский» - отдел «Сертолово»	188650, Россия, Ленинградская область, Всеволожский район, г. Сертолово, ул. Центральная, д. 8, корп. 3	Понедельник-пятница с 9.00 до 18.00, суббота с 9.00 до 14.00, воскресенье - выходной	8 (800) 301-47-47
	Филиал ГБУ ЛО «МФЦ» «Всеволожский» - отдел «Мурино»	188661, Россия, Ленинградская область, Всеволожский район, п. Мурино, ул. Вокзальная, д. 19	Понедельник-пятница с 9.00 до 18.00, суббота с 9.00 до 14.00, воскресенье - выходной	8 (800) 301-47-47
<b>Предоставление услуг в Выборгском районе Ленинградской области</b>				
5	Филиал ГБУ ЛО «МФЦ» «Выборгский»	188800, Россия, Ленинградская область, Выборгский район, г. Выборг, ул. Вокзальная, д. 13	С 9.00 до 21.00 ежедневно, без перерыва	8 (800) 301-47-47
	Филиал ГБУ ЛО «МФЦ» «Выборгский» - отдел «Рошино»	188681, Россия, Ленинградская область, Выборгский район, п. Рошино, ул. Советская, д. 8	С 9.00 до 21.00 ежедневно, без перерыва	8 (800) 301-47-47



	Филиал ГБУ ЛО «МФЦ» «Выборгский» - отдел «Светогорский»	188992, Ленинградская область, г. Светогорск, ул. Красноармейская д.3	С 9.00 до 21.00 ежедневно, без перерыва	8 (800) 301-47-47
	Филиал ГБУ ЛО «МФЦ» «Выборгский» - отдел «Приморск»	188910, Россия, Ленинградская область, Выборгский район, г. Приморск, Выборгское шоссе, д.14	С 9.00 до 21.00 ежедневно, без перерыва	8 (800) 301-47-47
<b>Предоставление услуг в Гатчинском районе Ленинградской области</b>				
6	Филиал ГБУ ЛО «МФЦ» «Гатчинский»	188300, Россия, Ленинградская область, Гатчинский район, г. Гатчина, Пушкинское шоссе, д. 15 А	С 9.00 до 21.00 ежедневно, без перерыва	8 (800) 301-47-47
	Филиал ГБУ ЛО «МФЦ» «Гатчинский» - отдел «Аэродром»	188309, Россия, Ленинградская область, Гатчинский район, г. Гатчина, ул. Слепнева, д. 13, корп. 1	С 9.00 до 21.00 ежедневно, без перерыва	8 (800) 301-47-47
	Филиал ГБУ ЛО «МФЦ» «Гатчинский» - отдел «Сиверский»	188330, Россия, Ленинградская область, Гатчинский район, пгт. Сиверский, ул. 123 Дивизии, д. 8	Понедельник - суббота с 9.00 до 18.00 воскресенье - выходной	8 (800) 301-47-47
	Филиал ГБУ ЛО «МФЦ» «Гатчинский» - отдел «Коммунар»	188320, Россия, Ленинградская область, Гатчинский район, г. Коммунар, Ленинградское шоссе, д. 10	С 9.00 до 21.00 ежедневно, без перерыва	8 (800) 301-47-47
<b>Предоставление услуг в Кингисеппском районе Ленинградской области</b>				
7	Филиал ГБУ ЛО «МФЦ» «Кингисеппский»	188480, Россия, Ленинградская область, Кингисеппский район, г. Кингисепп, ул. Карла Маркса, д. 43	С 9.00 до 21.00 ежедневно, без перерыва	8 (800) 301-47-47
<b>Предоставление услуг в Киришском районе Ленинградской области</b>				
8	Филиал ГБУ ЛО «МФЦ» «Киришский»	187110, Россия, Ленинградская область, Киришский район, г. Кириши, пр. Героев, д. 34А.	С 9.00 до 21.00 ежедневно, без перерыва	8 (800) 301-47-47
<b>Предоставление услуг в Кировском районе Ленинградской области</b>				
9	Филиал ГБУ ЛО «МФЦ» «Кировский»	187340, Россия, Ленинградская область, г. Кировск, Новая улица, 1	С 9.00 до 21.00 ежедневно, без перерыва	8 (800) 301-47-47
	Филиал ГБУ ЛО «МФЦ» «Кировский» - отдел «Старый город»	187340, Россия, Ленинградская область, г. Кировск, ул. Набережная 29А	С 9.00 до 21.00 ежедневно, без перерыва	8 (800) 301-47-47
	Филиал ГБУ ЛО «МФЦ» «Кировский» - отдел «Отрадное»	187330, Ленинградская область, Кировский район, г. Отрадное, Ленинградское шоссе, д. 6Б	Понедельник-пятница с 9.00 до 18.00, суббота с 9.00 до 14.00, воскресенье - выходной	8 (800) 301-47-47
<b>Предоставление услуг в Лодейнопольском районе Ленинградской области</b>				
10	Филиал ГБУ ЛО «МФЦ» «Лодейнопольский»	187700, Россия, Ленинградская область, Лодейнопольский район, г. Лодейное Поле, ул. Карла Маркса, д. 36 лит. Б	С 9.00 до 21.00 ежедневно, без перерыва	8 (800) 301-47-47
<b>Предоставление услуг в Ломоносовском районе Ленинградской области</b>				
11	Филиал ГБУ ЛО «МФЦ» «Ломоносовский»	188512, г. Санкт-Петербург, г. Ломоносов, Дворцовый проспект, д. 57/11	С 9.00 до 21.00 ежедневно, без перерыва	8 (800) 301-47-47
<b>Предоставление услуг в Лужском районе Ленинградской области</b>				
12	Филиал ГБУ ЛО «МФЦ» «Лужский»	188230, Россия, Ленинградская область, Лужский район, г. Луга, ул. Миккели, д. 7, корп. 1	С 9.00 до 21.00 ежедневно, без перерыва	8 (800) 301-47-47
<b>Предоставление услуг в Подпорожском районе Ленинградской области</b>				

13	Филиал ГБУ ЛО «МФЦ» «Лодейнопольский»- отдел «Подпорожье»	187780, Ленинградская область, г. Подпорожье, ул. Октябрят д.3	Понедельник - суббота с 9.00 до 20.00. Воскресенье - выходной	8 (800) 301-47-47
<b>Предоставление услуг в Приозерском районе Ленинградской области</b>				
14	Филиал ГБУ ЛО «МФЦ» «Приозерск» - отдел «Сосново»	188731, Россия, Ленинградская область, Приозерский район, пос. Сосново, ул. Механизаторов, д.11	С 9.00 до 21.00 ежедневно, без перерыва	8 (800) 301-47-47
	Филиал ГБУ ЛО «МФЦ» «Приозерск»	188760, Россия, Ленинградская область, Приозерский район., г. Приозерск, ул. Калинина, д. 51 (офис 228)	С 9.00 до 21.00 ежедневно, без перерыва	8 (800) 301-47-47
<b>Предоставление услуг в Сланцевском районе Ленинградской области</b>				
15	Филиал ГБУ ЛО «МФЦ» «Сланцевский»	188565, Россия, Ленинградская область, г. Сланцы, ул. Кирова, д. 16А	С 9.00 до 21.00 ежедневно, без перерыва	8 (800) 301-47-47
<b>Предоставление услуг в г. Сосновый Бор Ленинградской области</b>				
16	Филиал ГБУ ЛО «МФЦ» «Сосновоборский»	188540, Россия, Ленинградская область, г. Сосновый Бор, ул. Мира, д.1	С 9.00 до 21.00 ежедневно, без перерыва	8 (800) 301-47-47
<b>Предоставление услуг в Тихвинском районе Ленинградской области</b>				
17	Филиал ГБУ ЛО «МФЦ» «Тихвинский»	187553, Россия, Ленинградская область, Тихвинский район, г. Тихвин, 1-й микрорайон, д.2	С 9.00 до 21.00 ежедневно, без перерыва	8 (800) 301-47-47
<b>Предоставление услуг в Тосненском районе Ленинградской области</b>				
18	Филиал ГБУ ЛО «МФЦ» «Тосненский»	187000, Россия, Ленинградская область, Тосненский район, г. Тосно, ул. Советская, д. 9В	С 9.00 до 21.00 ежедневно, без перерыва	8 (800) 301-47-47
<b>Уполномоченный МФЦ на территории Ленинградской области</b>				
19	ГБУ ЛО «МФЦ» (обслуживание заявителей не осуществляется)	<i>Юридический адрес:</i> 188641, Ленинградская область, Всеволожский район, дер. Новосаратовка-центр, д.8 <i>Почтовый адрес:</i> 191311, г. Санкт-Петербург, ул. Смольного, д. 3, лит. А <i>Фактический адрес:</i> 191024, г. Санкт-Петербург, пр. Бакунина, д. 5, лит. А	пн-чт – с 9.00 до 18.00, пт. – с 9.00 до 17.00, перерыв с 13.00 до 13.48, выходные дни - сб, вс.	8 (800) 301-47-47

Главе администрации муниципального образования Волосовский муниципальный район Ленинградской области  
(для физических лиц)

**ЗАЯВЛЕНИЕ**  
**о предварительном согласовании предоставления земельного участка**

<b>Заявитель:</b>			
	(Ф.И.О. гражданина)		
<b>адрес регистрации:</b>			
<b>адрес преимущественного пребывания:</b>			
<b>адрес электронной почты (если имеется):</b>			
<b>Реквизиты документа, удостоверяющего личность заявителя (паспорт)</b>	<b>серия, номер</b>		
	<b>дата выдачи</b>		
	<b>кем выдан</b>		
	<b>код подразделения</b>		
<b>телефон</b>			

*Прошу предварительно согласовать предоставление земельного участка*

<b>Вид права – аренда – указать срок аренды; - собственность</b>	
<b>Цель использования земельного участка</b>	
<b>Основание предоставления земельного участка (п.2 ст.39.3; ст.39.5; п.2 ст. 39.6; п.2.ст.39.10 Земельного кодекса РФ)</b>	
<b>Кадастровый номер земельного участка (если границы подлежат уточнению в соответствии с ФЗ «О государственной регистрации недвижимости»)</b>	
<b>Кадастровый (ые) номер (номера) земельного участка (из которого (ых) предусмотрено образование испрашиваемого земельного участка, если сведения о таких земельных участках внесены в Единый государственный реестр недвижимости)</b>	
<b>Реквизиты решения об утверждении проекта межевания территории (если образование земельного участка предусмотрено проектом)</b>	
<b>Реквизиты решения об утверждении документа территориального планирования и (или) проекта планировки территории (если участок предоставляется для размещения объектов, предусмотренных указанным документом)</b>	
<b>Реквизиты решения об изъятии земельного участка для государственных или муниципальных нужд (если участок предоставляется взамен изымаемого)</b>	

*С утверждением иного варианта схемы расположения земельного участка согласен.*

*Даю согласие на обработку и использование моих персональных данных.*

\_\_\_\_\_

подпись

\_\_\_\_\_

ФИО

\_\_\_\_\_

дата

Приложение к заявлению:

Название прилагаемого документа	Отметка о его наличии
1. Копия паспорта заявителя	
2. Документы, подтверждающие право заявителя на приобретение земельного участка без торгов	
3. Схема расположения земельного участка	
4. Проектная документация о местоположении, границах, площади и об иных количественных характеристиках лесных участков	
5. Документ, подтверждающий полномочия представителя заявителя	
6. Иные документы	

Результат рассмотрения заявления прошу:

<input type="checkbox"/>
<input type="checkbox"/>
<input type="checkbox"/>
<input type="checkbox"/>

выдать на руки в Администрации

выдать на руки в МФЦ

направить по почте

направить в электронной форме в личный кабинет на ПГУ

Главе администрации муниципального образования Волосовский муниципальный район Ленинградской области  
(для юридических лиц)

**ЗАЯВЛЕНИЕ**  
**о предварительном согласовании предоставления земельного участка**

**Заявитель:**

\_\_\_\_\_ (полное наименование юридического лица в соответствии с учредительными документами)

Место нахождения заявителя:	<table border="1"> <tr> <td> </td><td> </td><td> </td><td> </td><td> </td><td> </td><td> </td><td> </td><td> </td><td> </td> </tr> </table>										

Государственный регистрационный номер записи о государственной регистрации юридического лица в ЕГРЮЛ, в ЕГРИП	
---	--

Идентификационный номер налогоплательщика (ИНН)	
---	--

*Прошу (сим) предварительно согласовать предоставление земельного участка*

Вид права – аренда – указать срок аренды; - собственность	
Цель использования земельного участка	
Основание предоставления земельного участка (п.2 ст.39.3; ст.39.5; п.2 ст. 39.6; п.2.ст.39.10 Земельного кодекса РФ)	
Кадастровый номер земельного участка (если границы подлежат уточнению в соответствии с ФЗ «О государственной регистрации недвижимости»)	
Кадастровый (ые) номер (номера) земельного участка (из которого(ых) предусмотрено образование испрашиваемого земельного участка, если сведения о таких земельных участках внесены в Единый государственный реестр недвижимости)	
Реквизиты решения об утверждении проекта межевания территории (если образование земельного участка предусмотрено проектом)	
Реквизиты решения об утверждении документа территориального планирования и (или) проекта планировки территории (если участок предоставляется для размещения объектов, предусмотренных указанным документом)	
Реквизиты решения об изъятии земельного участка для государственных или	

муниципальных нужд (если участок предоставляется взамен изымаемого)	
Почтовый адрес и (или) адрес электронной почты Телефон	

С утверждением иного варианта схемы расположения земельного участка согласен.

\_\_\_\_\_

подпись

ФИО

дата

Приложение к заявлению:

Название прилагаемого документа	Отметка о его наличии
1. Документы, подтверждающие право заявителя на приобретение земельного участка без торгов	
2. Схема расположения земельного участка	
3. Проектная документация о местоположении, границах, площади и об иных количественных характеристиках лесных участков	
4. Документ, подтверждающий полномочия представителя заявителя	
5. Заверенный перевод на русский язык документов о государственной регистрации юр. лица, если заявителем является иностранное государство	
6. Подготовленные некоммерческой организацией, созданной гражданами, списки ее членов	
7. Иные документы	

Результат рассмотрения заявления прошу:

<input type="checkbox"/>
<input type="checkbox"/>
<input type="checkbox"/>
<input type="checkbox"/>

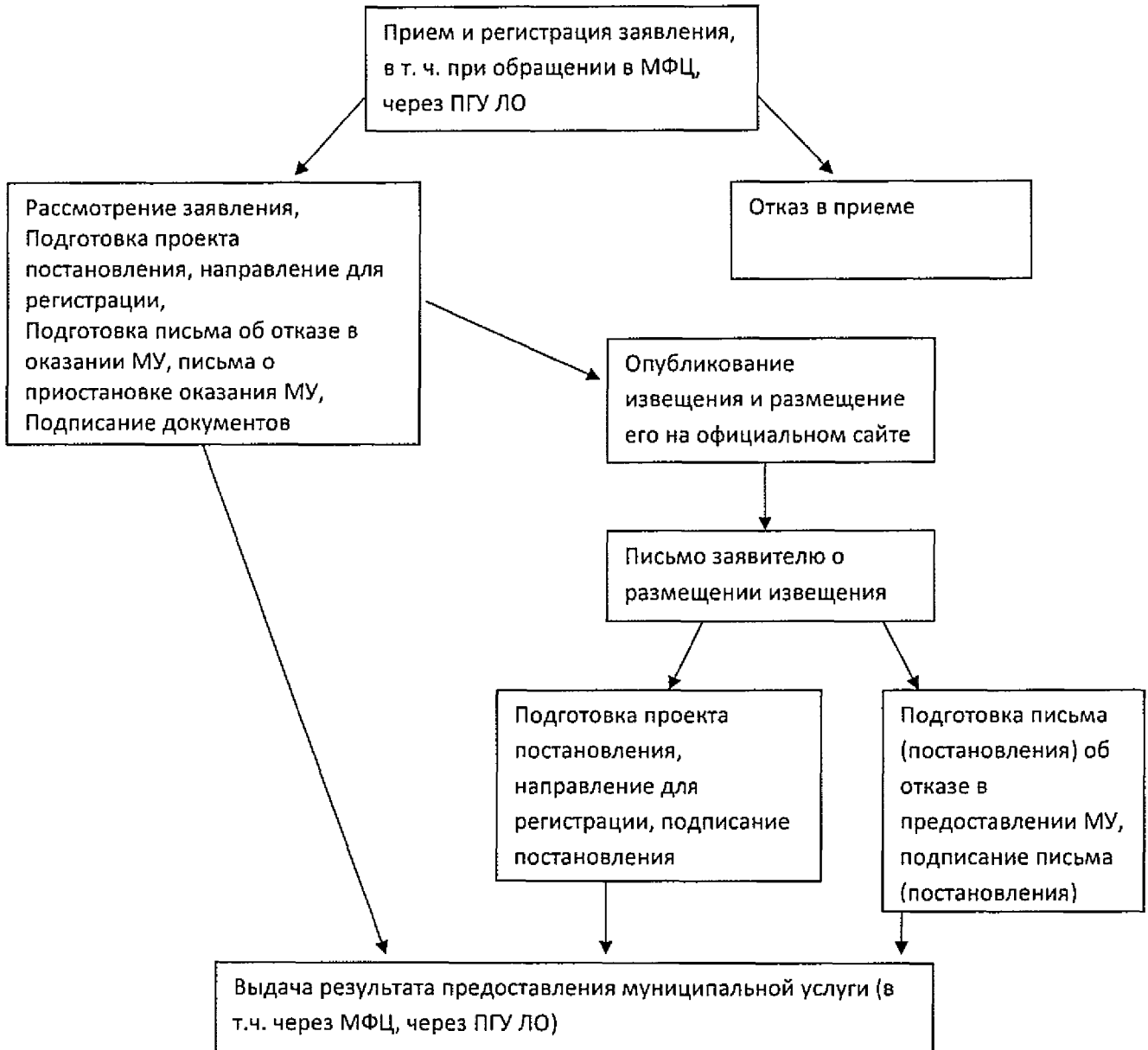
выдать на руки в Администрации

выдать на руки в МФЦ

направить по почте

направить в электронной форме в личный кабинет на ПГУ

БЛОК-СХЕМА



Приложение № 5  
к административному регламенту

---

---

---

от \_\_\_\_\_  
(контактные данные заявителя,  
адрес, телефон)

ЗАЯВЛЕНИЕ (ЖАЛОБА)

---

---

---

---

(Дата, подпись заявителя)