



НИЖЕГОРОДСКАЯ ОБЛАСТЬ

ЗАКОН

ОБ ИЗМЕНЕНИИ ГРАНИЦ МУНИЦИПАЛЬНЫХ ОБРАЗОВАНИЙ – СЕЛЬСКОГО ПОСЕЛЕНИЯ ЛОПАТИНСКИЙ СЕЛЬСОВЕТ ВАДСКОГО МУНИЦИПАЛЬНОГО РАЙОНА НИЖЕГОРОДСКОЙ ОБЛАСТИ, ВАДСКОГО МУНИЦИПАЛЬНОГО РАЙОНА НИЖЕГОРОДСКОЙ ОБЛАСТИ, СЕЛЬСКОГО ПОСЕЛЕНИЯ ИЧАЛКОВСКИЙ СЕЛЬСОВЕТ ПЕРЕВОЗСКОГО МУНИЦИПАЛЬНОГО РАЙОНА НИЖЕГОРОДСКОЙ ОБЛАСТИ, ПЕРЕВОЗСКОГО МУНИЦИПАЛЬНОГО РАЙОНА НИЖЕГОРОДСКОЙ ОБЛАСТИ И О ВНЕСЕНИИ ИЗМЕНЕНИЙ В ОТДЕЛЬНЫЕ ЗАКОНЫ НИЖЕГОРОДСКОЙ ОБЛАСТИ

Принят Законодательным Собранием

17 декабря 2015 года

Статья 1

1. Изменить с учетом мнения населения муниципальных образований – сельского поселения Лопатинский сельсовет Вадского муниципального района Нижегородской области, сельского поселения Ичалковский сельсовет Перевозского муниципального района Нижегородской области, выраженного решениями сельского Совета Лопатинского сельсовета Вадского муниципального района Нижегородской области, сельского Совета Ичалковского сельсовета Перевозского муниципального района Нижегородской области, а также с учетом мнения Земского собрания Вадского муниципального района Нижегородской области и Земского собрания Перевозского муниципального района Нижегородской области границы муниципальных образований – сельского поселения Лопатинский сельсовет Вадского муниципального района Нижегородской области и сельского поселения Ичалковский сельсовет Перевозского муниципального района Нижегородской области в связи с отнесением территории (земельный участок площадью 24 га согласно приложению 1 к настоящему Закону) из состава муниципального образования сельского поселения Ичалковский

сельсовет Перевозского муниципального района Нижегородской области в состав муниципального образования Лопатинский сельсовет Вадского муниципального района Нижегородской области.

2. Изменить с учетом мнения населения муниципальных образований – Перевозского муниципального района Нижегородской области, Вадского муниципального района Нижегородской области, выраженного решениями Земского собрания Перевозского муниципального района Нижегородской области и Земского собрания Вадского муниципального района Нижегородской области, границы муниципальных образований Перевозского муниципального района Нижегородской области и Вадского муниципального района Нижегородской области в связи с отнесением территории, указанной в части 1 настоящей статьи, из состава муниципального образования сельского поселения Ичалковский сельсовет Перевозского муниципального района Нижегородской области в состав муниципального образования Лопатинский сельсовет Вадского муниципального района Нижегородской области.

Статья 2

Внести в Закон Нижегородской области от 9 сентября 2005 года № 130-З "Об утверждении границ, состава территории Вадского муниципального района, границ и состава территорий муниципальных образований, входящих в состав Вадского муниципального района" (с изменениями, внесенными законами области от 28 августа 2009 года № 143-З, от 4 декабря 2009 года № 224-З) следующие изменения:

1) в приложении 1:

а) абзац первый описания границ Вадского муниципального района изложить в следующей редакции:

"Граница Вадского муниципального района и Перевозского муниципального района начинается от узловой точки А, расположенной на северо-восточной границе землепользования СПК "Свободинский" Вадского района и западной окружной границе СПК "1 Мая" Перевозского района, и проходит по восточной стороне урочища Брычева Поляна до квартала 17 Перевозского участкового лесничества Бутурлинского межрайонного лесничества, далее по юго-западной стороне этого же квартала, затем частично по западной границе СПК "Ягодное" Перевозского района до квартала 20 Перевозского участкового лесничества Бутурлинского межрайонного лесничества, далее по западной границе квартала 20, юго-восточной границе СПК "Свободинский", восточной границе СПК "Прогресс" Вадского района, западной границе СПК "Правда" Перевозского района, западной границе квартала 29 Перевозского участкового лесничества Бутурлинского межрайонного лесничества, далее снова по западной границе СПК "Правда", пересекая

автодорогу Вад - Перевоз, до реки Пьяна, далее по середине реки Пьяна, затем по северо-восточной границе СХП "Лопатинское" Вадского района и западной границе учебного хозяйства "Ревезень" Волжской государственной инженерно-педагогической академии (далее - ВГИПА), по ручью до главного пути Горьковской железной дороги Москва - Казань 447 км + ПК 3, затем по главному пути на юго-запад до 446 км + ПК 3, северной границе СХП "Лопатинское" Вадского района и южной границе учебного хозяйства "Ревезень" ВГИПА, восточной и северной границам квартала 57 Перевозского участкового лесничества Бутурлинского межрайонного лесничества, далее по восточной границе СХП "Лопатинское" Вадского района на юг по ручью и западной границе подсобного хозяйства имени Дзержинского АО "Этна" Перевозского района, затем по западной границе квартала 58 Перевозского участкового лесничества Бутурлинского межрайонного лесничества до восточной границы ФКУ "ИК № 15" ГУФСИН России по Нижегородской области (далее – ИК № 15), далее на юг по западной границе ООО "Пилекшевское" Перевозского района, примерно 100 метров по юго-восточной границе ИК № 15 и северо-западной границе квартала 48 Перевозского участкового лесничества Бутурлинского межрайонного лесничества, далее примерно 300 метров по юго-западной границе квартала 48 Перевозского участкового лесничества Бутурлинского межрайонного лесничества, далее по северо-западной границе квартала 48 Перевозского участкового лесничества Бутурлинского межрайонного лесничества до реки Пьяна, затем на юго-восток по середине реки Пьяна до реки Кевса, на юг по восточной границе СХП "Умайское" Вадского района и западной границе бывшего ООО "Пилекшевское" Перевозского района, пересекая автодорогу Вад - Новый Мир, до северной границы СПК "Новый Мир" Вадского района, затем по южной и восточной просекам квартала 82 Перевозского участкового лесничества Бутурлинского межрайонного лесничества, по середине озера Иняво, по середине реки Пьяна, далее граница проходит по восточной границе СПК "Новый Мир" Вадского района и западной границе СПК "Сунеевский" Перевозского района, далее по юго-восточной границе СПК "Новый Мир", по северной границе Ичалковского сельсовета Перевозского района, КФХ "Фортуна" и далее по восточной и юго-восточной границам СПК "Сунеевский", затем по границе ООО "Новомирский карьер" до узловой точки Б, расположенной на восточной окружной границе СПК "Новый Мир" Вадского района, западной границе ООО "Нелединское" Шатковского района и юго-восточной границе квартала 84 Перевозского участкового лесничества Бутурлинского межрайонного лесничества на стыке с Шатковским районом.";

б) описание границ сельского поселения Лопатинский сельсовет изложить в следующей редакции:

"Описание границ сельского поселения Лопатинский сельсовет

От узловой точки 7 в юго-восточном направлении граница проходит по смежеству с Перевозским муниципальным районом, по границе СХП "Лопатинское", пересекая железнодорожные пути Муромского отделения Горьковской железной дороги филиала ОАО "РЖД" (далее - ГЖД) Москва - Казань на 446 км, затем на восток до урочища Штаны, далее на юг по ручью и западной границе подсобного хозяйства имени Дзержинского АО "Этна" Перевозского муниципального района, затем вдоль лесного массива квартала 58 Перевозского участкового лесничества Бутурлинского межрайонного лесничества, далее на юг по западной границе ООО "Пилекшевское" Перевозского муниципального района и юго-восточной стороне землепользования ФКУ "ИК № 15" ГУФСИН России по Нижегородской области (далее - ИК № 15), затем по северо-западной границе квартала 48 Перевозского участкового лесничества Бутурлинского межрайонного лесничества до середины реки Пьяна до узловой точки 11.

От узловой точки 11 граница проходит по восточной и юго-восточной границам землепользования ИК № 15 до точки 14, далее на северо-запад по середине реки Пьяна и по ответвлению ГЖД (ст. Вадок-п. Анненковский Карьер) до точки 12, которая расположена на пересечении автодороги Вад-Новый Мир.

От точки 12 по направлению на юго-запад, пересекая автодорогу Вад - Новый Мир, по юго-восточной границе СХП "Лопатинское" и северо-западной границе СХП "Умайское" до узловой точки 13.

От узловой точки 13 на северо-запад по левой стороне полосы отвода автодороги Вад - Дубенское и по северо-восточной границе Петлинского отделения СПК "Дубенское" до узловой точки 8.

От узловой точки 8 граница проходит в северо-восточном направлении по северо-западной границе СХП "Лопатинское" и юго-восточной границе ОАО "Родина", далее пересекает железнодорожные пути ГЖД по юго-восточной границе санатория "Бобыльский" вдоль русла реки Вадок до узловой точки 7.";

2) приложение 2 изложить в новой редакции согласно приложению 2 к настоящему Закону.

Статья 3

Внести в Закон Нижегородской области от 24 октября 2005 года № 164-З "Об утверждении границ, состава территории Перевозского муниципального района, границ и состава территорий муниципальных образований, входящих в состав Перевозского муниципального района"

(с изменениями, внесенными законами области от 28 августа 2009 года № 134-З, от 27 октября 2015 года № 155-З) следующие изменения:

1) в приложении 1:

а) абзац четвертый описания границ Перевозского муниципального района изложить в следующей редакции:

"От узловой точки Г граница Перевозского муниципального района (с Вадским муниципальным районом) проходит по восточной и юго-восточной границам земель СПК "Сунеевский" Перевозского района и по границе земель ООО "Новомирский карьер" Вадского района, по границе земель КФХ "Фортуна" Перевозского района по смежеству с южной и юго-восточной границами СПК "Новый Мир" Вадского района, далее по западной границе земель СПК "Сунеевский" Перевозского района и восточной границе земель СПК "Новый Мир" Вадского района, далее граница проходит в западном направлении по середине реки Пьяны, пересекая автомобильную дорогу Вад - Новый Мир, далее по середине озера Инява, затем по южной и восточной границам квартала 82 Перевозского участкового лесничества Бутурлинского межрайонного лесничества, далее от северной границы земель СПК "Новый Мир" Вадского района по западной границе земель бывшего ООО "Пилекшевское" Перевозского района по смежеству с восточной границей земель СПК "Умайское" Вадского района, далее на север по реке Кевсе до реки Пьяны. Далее граница поворачивает на запад, проходит 275 метров по середине реки Пьяны, затем поворачивает на северо-восток 650 метров вдоль грунтовой дороги, поворачивает на северо-запад 360 метров по грунтовой дороге и поворачивает на север. Далее граница проходит по северо-западной границе квартала 81 Перевозского участкового лесничества Бутурлинского межрайонного лесничества, по юго-восточной границе земель ФКУ "ИК № 15" ГУФСИН России по Нижегородской области, далее на север по западной границе земель фонда перераспределения до восточной границы карьера бывшего ОАО "Строитель" МСО-2", далее по западной границе квартала 58 Перевозского участкового лесничества Бутурлинского межрайонного лесничества, далее по западной границе земель подсобного хозяйства имени Дзержинского АО "Этна", далее по ручью по смежеству с восточной границей земель СПК "Лопатинское" Вадского района, далее граница проходит по восточной и северной границам квартала 57 Перевозского участкового лесничества Бутурлинского межрайонного лесничества, по южной границе земель учебного хозяйства "Ревезень" Волжской государственной инженерно-педагогической академии (далее - ВГИПА) по смежеству с северной границей СПК "Лопатинское" Вадского района, далее на северо-восток по главному пути Горьковской железной дороги Москва - Казань, далее по ручью, по западной границе земель учебного хозяйства "Ревезень" ВГИПА по смежеству с северо-восточной границей земель СПК "Лопатинское" Вадского района, далее, пересекая

автомобильную дорогу Вад - Перевоз, граница проходит по западной границе земель СПК "Правда", далее по западной границе квартала 29 Перевозского участкового лесничества Бутурлинского межрайонного лесничества, далее по западной границе земель СПК "Правда" по смежеству с восточной границей земель СПК "Елховское" Вадского района, далее по юго-восточной границе земель СПК "Свободинский" Вадского района, далее по западной границе квартала 20 Перевозского участкового лесничества Бутурлинского межрайонного лесничества, частично по западной границе земель СПК "Ягодное", далее по западной границе квартала 17 Перевозского участкового лесничества Бутурлинского межрайонного лесничества, далее по границе земель СПК "1 Мая" до узловой точки Д, расположенной в пойме реки Сережи на западной границе земель СПК "1 Мая", восточной границе земель СПК "Маргуши" Дальнеконстантиновского района и восточной границе земель СПК "Свободинское" Вадского района.";

б) описание границ сельского поселения Ичалковский сельсовет изложить в следующей редакции:

"Описание границ сельского поселения Ичалковский сельсовет"

От точки 15 до точки 17 граница сельского поселения Ичалковский сельсовет проходит на восток по границе лесных массивов по смежеству с кварталами 51, 52 Перевозского участкового лесничества Бутурлинского межрайонного лесничества, далее поворачивает на юг и проходит по границе земель бывшего агропромышленного предприятия имени Кирова управления Горьковской железной дороги по смежеству с землями бывшего СПК "Перевозский", далее по северо-восточной границе квартала 62 Перевозского участкового лесничества Бутурлинского межрайонного лесничества, далее по восточной стороне квартала 65 Перевозского участкового лесничества Бутурлинского межрайонного лесничества.

От точки 17 до точки 18 граница проходит по восточной границе квартала 65 Перевозского участкового лесничества Бутурлинского межрайонного лесничества, далее на восток по лесополосе по смежеству с землями ООО "Кемары".

От точки 18 до точки 16 граница проходит на юго-запад по юго-восточной границе кварталов 86, 87 Перевозского участкового лесничества Бутурлинского межрайонного лесничества до реки Пьяны, далее по середине реки Пьяны до сельского поселка Красная Горка, далее по восточной и северной границам кварталов 74, 76, 77, 75 Перевозского участкового лесничества Бутурлинского межрайонного лесничества, далее по середине реки Пьяны, далее на юг по ручью Соплихе, далее граница проходит по восточной границе земель СПК "Сунеевский", далее граница проходит по лесополосе, пересекая автомобильную дорогу Перевоз -

Ичалки - Шатки, и по южной границе квартала 84 Перевозского участкового лесничества Бутурлинского межрайонного лесничества, далее граница проходит по ручью без названия (притоку реки Кели), по реке Келе, далее по границе земель ООО "Новомирский карьер", далее на запад и северо-запад по границе земель СПК "Сунеевский", далее на северо-восток по ручью без названия, пересекает автомобильную дорогу к карьере, далее по границе земель КФХ "Фортуна", далее на север, пересекая автомобильную дорогу Сунеево - Новый Мир, до реки Пьяны, далее по середине реки Пьяны, по середине озера Инява, по восточной и южной границам квартала 82 Перевозского участкового лесничества Бутурлинского межрайонного лесничества, далее по границе земель СПК "Сунеевский", пересекая автомобильную дорогу Сунеево - Новый Мир - Вад, далее по реке Кевса до реки Пьяны. Далее граница поворачивает на запад, проходит 275 метров по середине реки Пьяны, затем поворачивает на северо-восток 650 метров вдоль грунтовой дороги, поворачивает на северо-запад 360 метров по грунтовой дороге и поворачивает на север. Далее граница проходит по северо-западной границе квартала 81 Перевозского участкового лесничества Бутурлинского межрайонного лесничества, далее на север до юго-западной точки квартала 58 Перевозского участкового лесничества Бутурлинского межрайонного лесничества.

От точки 16 до точки 15 граница проходит на восток по южной и восточной границам квартала 58 Перевозского участкового лесничества Бутурлинского межрайонного лесничества, далее 1,1 км до квартала 59 Перевозского участкового лесничества Бутурлинского межрайонного лесничества, далее по западной и южной границам квартала 59 Перевозского участкового лесничества Бутурлинского межрайонного лесничества, далее по пастбищу, по краю лесного массива, пересекая автомобильную дорогу Перевоз - Балахна, далее на северо-восток по лесополосе до автомобильной дороги Перевоз - Ичалки, далее по левой стороне полосы отвода автомобильной дороги Перевоз - Шатки.";

2) приложение 2 изложить в новой редакции согласно приложению 3 к настоящему Закону.

Статья 4

Настоящий Закон вступает в силу по истечении десяти дней со дня его официального опубликования.

Губернатор области

В.П. Шанцев

Нижний Новгород

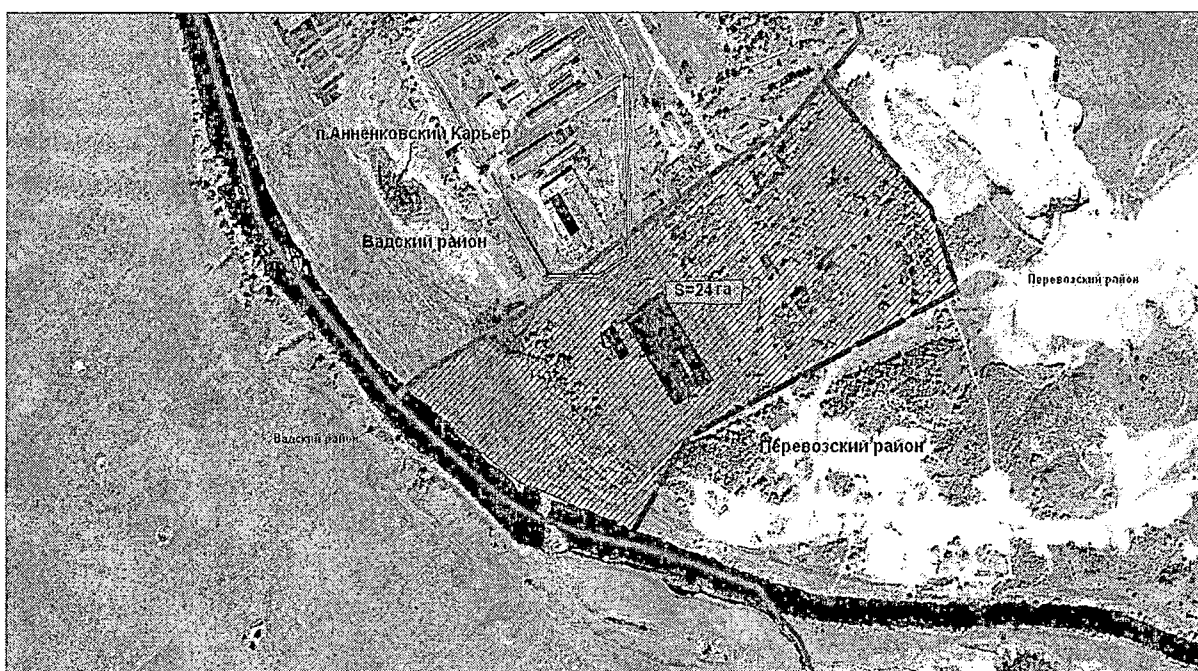
17 декабря 2015 года

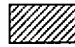
№ 188-З



Приложение 1
к Закону Нижегородской области "Об изменении границ муниципальных образований – сельского поселения Лопатинский сельсовет Вадского муниципального района Нижегородской области, Вадского муниципального района Нижегородской области, сельского поселения Ичалковский сельсовет Перевозского муниципального района Нижегородской области, Перевозского муниципального района Нижегородской области и о внесении изменений в отдельные законы Нижегородской области"

**Схематическая карта
границ земельного участка, включаемого в состав территории муниципального образования сельского поселения Лопатинский сельсовет Вадского муниципального района Нижегородской области из состава территории муниципального образования сельского поселения Ичалковский сельсовет Перевозского муниципального района Нижегородской области**

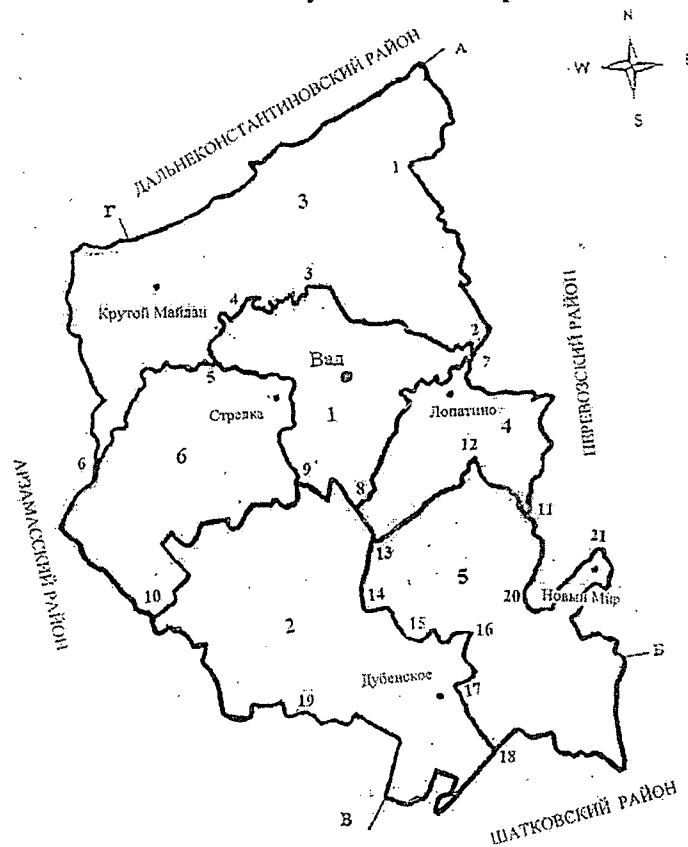


 -земельный участок, включаемый в состав территории муниципального образования сельского поселения Лопатинский сельсовет Вадского муниципального района Нижегородской области

Приложение 2
к Закону Нижегородской области "Об изменении границ муниципальных образований – сельского поселения Лопатинский сельсовет Вадского муниципального района Нижегородской области, Вадского муниципального района Нижегородской области, сельского поселения Ичалковский сельсовет Перевозского муниципального района Нижегородской области, Перевозского муниципального района Нижегородской области и о внесении изменений в отдельные законы Нижегородской области"

"Приложение 2
к Закону Нижегородской области "Об утверждении границ, состава территории Вадского муниципального района, границ и состава территорий муниципальных образований, входящих в состав Вадского муниципального района"

**Схематическая карта
границ Вадского муниципального района и границ муниципальных образований, входящих в
состав Вадского муниципального района**

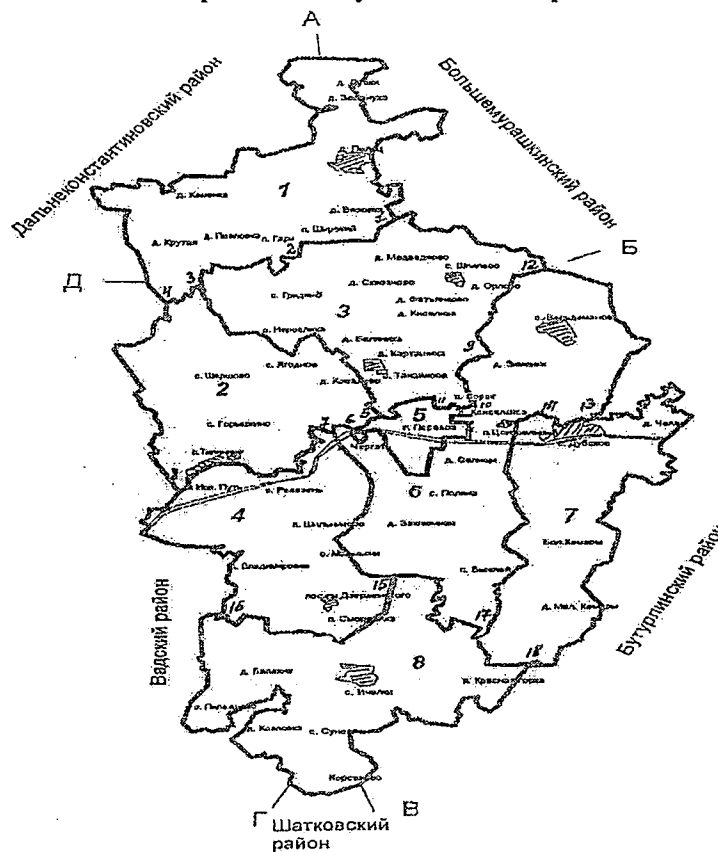


№ п/п	Наименование муниципального образования
1	Вадский сельсовет
2	Дубенский сельсовет
3	Круто-Майданский сельсовет
4	Лопатинский сельсовет
5	Новомирский сельсовет
6	Стрельский сельсовет

Приложение 3
к Закону Нижегородской области "Об изменении границ муниципальных образований – сельского поселения Лопатинский сельсовет Вадского муниципального района Нижегородской области, Вадского муниципального района Нижегородской области, сельского поселения Ичалковский сельсовет Перевозского муниципального района Нижегородской области, Перевозского муниципального района Нижегородской области и о внесении изменений в отдельные законы Нижегородской области"

"Приложение 2
к Закону Нижегородской области "Об утверждении границ, состава территории Перевозского муниципального района, границ и состава территорий муниципальных образований, входящих в состав Перевозского муниципального района"

**Схематическая карта
границ Перевозского муниципального района и границ муниципальных образований, входящих в состав Перевозского муниципального района**



№ п/п	Наименование муниципального образования
1	Палецкий сельсовет
2	Гилининский сельсовет
3	Танайковский сельсовет
4	Дзержинский сельсовет
5	город Перевоз
6	Центральный сельсовет
7	Дубской сельсовет
8	Ичалковский сельсовет

----- - Железная дорога