



**Управление
государственной охраны объектов культурного наследия
Нижегородской области**

Включен в Реестр
нормативных актов органов
исполнительной власти
Нижегородской области

12 СЕН 2024

26300-518-198

П Р И К А З

30.08.2024

№ 198

г. Нижний Новгород

**Об утверждении границы и режима
использования территории объекта
культурного наследия регионального
значения «Парк усадьбы Перловых»
(Нижегородская область, Ветлужский
муниципальный округ, с. Волынцы)**

В целях обеспечения сохранности объекта культурного наследия регионального значения «Парк усадьбы Перловых» (Нижегородская область, Ветлужский муниципальный округ, с. Волынцы; адрес в едином государственном реестре объектов культурного наследия (памятников истории и культуры) народов Российской Федерации (далее – ЕГРОКН): Нижегородская область, Ветлужский район, с. Волынцы) на исторически сложившейся территории, руководствуясь статьями 3, 3¹, 5, 5¹, 36 Федерального закона от 25 июня 2002 г. № 73-ФЗ «Об объектах культурного наследия (памятниках истории и культуры) народов Российской Федерации»,

п р и к а з ы в а ю:

1. Утвердить границу территории объекта культурного наследия регионального значения «Парк усадьбы Перловых» (Нижегородская область, Ветлужский муниципальный округ, с. Волынцы; адрес в ЕГРОКН: Нижегородская область, Ветлужский район, с. Волынцы) согласно приложению 1 к настоящему приказу.

2. Утвердить режим использования территории объекта культурного наследия, указанного в пункте 1 настоящего приказа, согласно приложению 2 к настоящему приказу.

3. Поручить начальнику отдела государственной охраны и учета объектов культурного наследия Н.Н. Тамбовцевой организовать работу по направлению в установленном порядке копии настоящего приказа в федеральный орган исполнительной власти, уполномоченный Правительством Российской Федерации на осуществление государственного кадастрового учета, государственной регистрации прав, ведение Единого государственного реестра недвижимости и предоставление сведений, содержащихся в Едином государственном реестре недвижимости, а также в администрацию Ветлужского муниципального округа для размещения в информационной системе обеспечения градостроительной деятельности.

4. Контроль за исполнением настоящего приказа оставляю за собой.

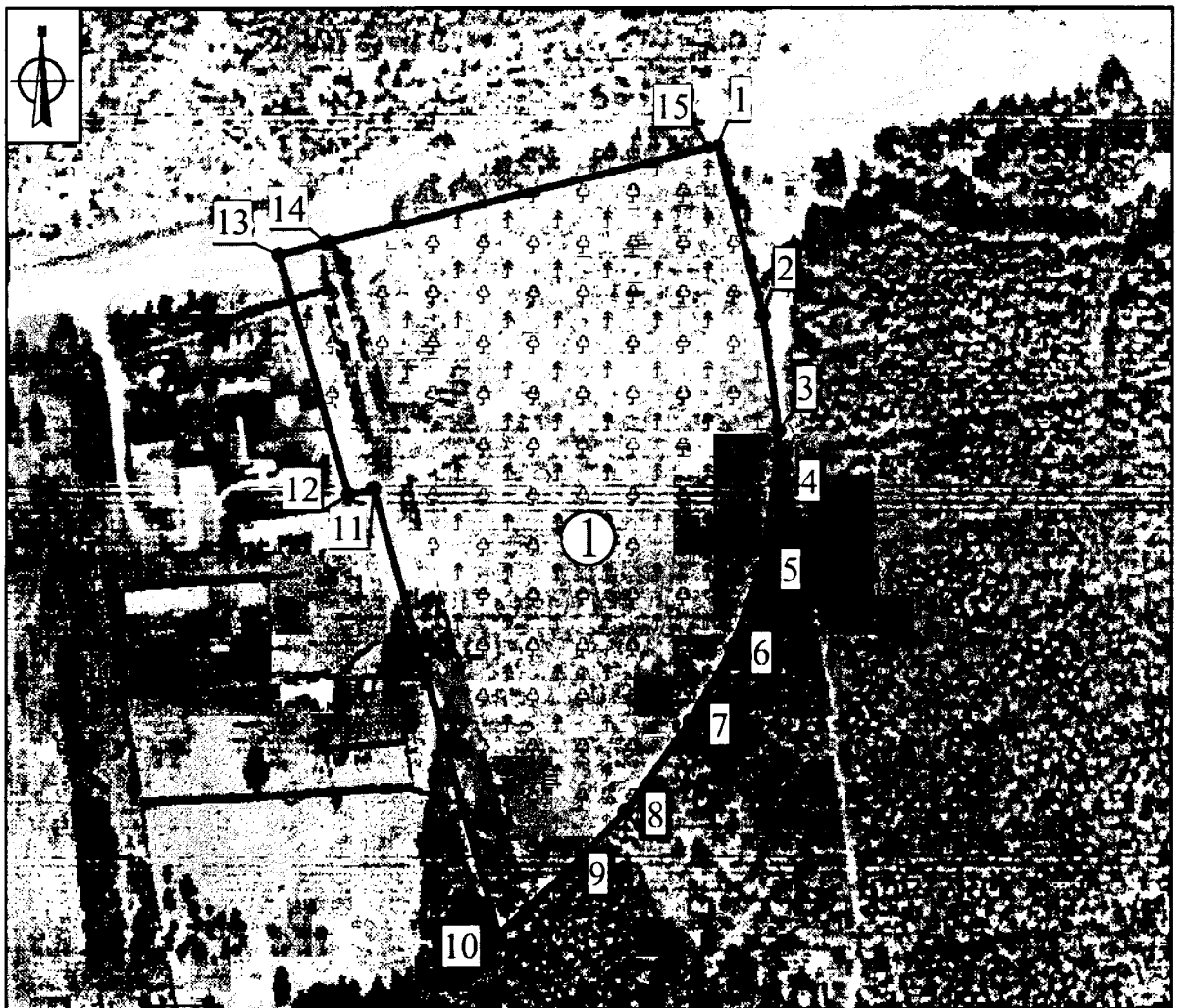
И.о. руководителя




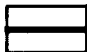
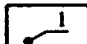
И.В.Петров

ПРИЛОЖЕНИЕ 1
к приказу управления государственной
охраны объектов культурного наследия
Нижегородской области
от 30.08.2024 № 198

Граница территории
объекта культурного наследия регионального значения
«Парк усадьбы Перловых» (Нижегородская область, Ветлужский муниципальный округ,
с. Волынцы; адрес в едином государственном реестре объектов культурного наследия
(памятников истории и культуры) народов Российской Федерации: Нижегородская
область, Ветлужский район, с. Волынцы)



УСЛОВНЫЕ ОБОЗНАЧЕНИЯ

-  - объект культурного наследия регионального значения
-  - граница территории
-  - характерная точка границы территории

**Координаты характерных точек границы территории
объекта культурного наследия регионального значения
«Парк усадьбы Перловых» (Нижегородская область, Ветлужский муниципальный округ,
с. Волынцы; адрес в едином государственном реестре объектов культурного наследия
(памятников истории и культуры) народов Российской Федерации: Нижегородская
область, Ветлужский район, с. Волынцы)**

Обозначение характерной точки	Координаты характерных точек в системе координат МСК-52	
	X	Y
1	696038,88	2306041,34
2	695986,25	2306055,22
3	695950,92	2306060,25
4	695934,61	2306058,95
5	695908,15	2306054,82
6	695882,81	2306045,79
7	695860,61	2306032,89
8	695832,74	2306012,74
9	695814,15	2305994,76
10	695794,36	2305973,12
11	695932,95	2305934,10
12	695931,04	2305926,23
13	696005,08	2305904,65
14	696008,75	2305919,19
15	696038,21	2306038,35
1	696038,88	2306041,34

ПРИЛОЖЕНИЕ 2
к приказу управления государственной
охраны объектов культурного наследия
Нижегородской области
от 30.08.2024 № 198

Режим использования

территории объекта культурного наследия регионального значения
«Парк усадьбы Перловых» (Нижегородская область, Ветлужский
муниципальный округ, с. Волынцы; адрес в едином государственном
реестре объектов культурного наследия (памятников истории и
культуры) народов Российской Федерации: Нижегородская область,
Ветлужский район, с. Волынцы)

1. Настоящим Режимом разрешается:

1) проведение работ по сохранению объекта культурного наследия или его отдельных элементов в соответствии с проектами проведения указанных работ, согласованными в установленном порядке с органом исполнительной власти Нижегородской области, уполномоченным в области сохранения, использования, популяризации и государственной охраны объектов культурного наследия, на основании его письменного разрешения и задания на проведение указанных работ;

2) осуществление хозяйственной деятельности, не противоречащей требованиям обеспечения сохранности объекта культурного наследия, позволяющей обеспечить функционирование объекта культурного наследия в современных условиях:

работы по текущему уходу за зелеными насаждениями (деревьями, кустарниками) и их содержанию;

вырубка (снос) аварийных деревьев, представляющих опасность для жизни и здоровья граждан;

размещение временных элементов информационно-декоративного оформления событийного характера (мобильные информационные конструкции), включая праздничное оформление, а также временных строительных ограждающих конструкций;

ремонт, реконструкция и прокладка инженерных коммуникаций

подземным способом при наличии разделов об обеспечении сохранности объекта культурного наследия с актами государственной историко-культурной экспертизы, согласованных в установленном порядке с органом исполнительной власти Нижегородской области, уполномоченным в области сохранения, использования, популяризации и государственной охраны объектов культурного наследия.

2. Настоящим Режимом запрещается:

1) снос объекта культурного наследия и осуществление хозяйственной деятельности, причиняющей вред объекту культурного наследия;

2) проведение земляных, строительных, мелиоративных и иных работ, за исключением работ по сохранению объекта культурного наследия или его отдельных элементов;

3) прокладка инженерных коммуникаций надземным, наземным способами;

4) строительство объектов капитального строительства;

5) размещение рекламных конструкций, кроме наружной рекламы, содержащей исключительно информацию о проведении на объекте культурного наследия, его территории театрально-зрелищных, культурно-зрелищных, культурно-просветительных и зрелищно-развлекательных мероприятий или исключительно информацию об указанных мероприятиях с одновременным упоминанием об определенном лице как о спонсоре конкретного мероприятия при условии, если такому упоминанию отведено не более чем десять процентов рекламной площади (пространства).

3. Назначение объекта культурного наследия при проведении работ по его приспособлению для современного использования, а также виды разрешенного использования земельных участков в границе территории объекта культурного наследия определяются с учетом видов

разрешенного использования, предусмотренных для данной территориальной зоны правилами землепользования и застройки муниципального образования и определенных настоящим приказом требований, если это не ухудшает состояние объекта культурного наследия, не наносит вред окружающей историко-культурной и природной среде, а также не нарушает права и законные интересы других лиц.
