



## **ПРАВИТЕЛЬСТВО НОВОСИБИРСКОЙ ОБЛАСТИ**

### **ПОСТАНОВЛЕНИЕ**

от 15.03.2017 № 85-п

г. Новосибирск

**Об утверждении проекта планировки территории для размещения объекта регионального значения автомобильной дороги регионального значения «Новосибирск – аэропорт Толмачево» на участке км 1+892 – км 2+402 в границах муниципального образования Криводановский сельсовет Новосибирского района Новосибирской области и проекта межевания территории в его составе**

В соответствии со статьями 42, 43, 45 Градостроительного кодекса Российской Федерации, статьей 4 Закона Новосибирской области от 27.04.2010 № 481-ОЗ «О регулировании градостроительной деятельности в Новосибирской области» Правительство Новосибирской области **п о с т а н о в л я е т**:

1. Утвердить прилагаемые проект планировки территории для размещения объекта регионального значения автомобильной дороги регионального значения «Новосибирск – аэропорт Толмачево» на участке км 1+892 – км 2+402 в границах муниципального образования Криводановский сельсовет Новосибирского района Новосибирской области и проект межевания территории в его составе (далее – документация по планировке территории).

2. Министерству строительства Новосибирской области (Боярский С.В.) направить утвержденную документацию по планировке территории Главе муниципального образования Криводановский сельсовет Новосибирского района Новосибирской области в течение семи дней со дня утверждения документации по планировке территории для официального опубликования и размещения на официальном сайте муниципального образования.

3. Контроль за исполнением постановления возложить на заместителя Председателя Правительства Новосибирской области – министра строительства Новосибирской области Боярского С.В.

Губернатор Новосибирской области

В.Ф. Городецкий

С. В. Боярский  
319 64 42

ПП/03/23341/21.02.2017

**УТВЕРЖДЕНЫ**  
постановлением Правительства  
Новосибирской области  
от 15.03.2017 № 85-п

**Проект планировки территории для размещения объекта  
регионального значения автомобильной дороги регионального значения  
«Новосибирск – аэропорт Толмачево» на участке км 1+892 – км 2+402  
в границах муниципального образования Криводановский сельсовет  
Новосибирского района Новосибирской области и проект межевания  
территории в его составе**

1. Чертеж планировки территории для размещения объекта регионального значения автомобильной дороги регионального значения «Новосибирск – аэропорт Толмачево» на участке км 1+892 – км 2+402 в границах муниципального образования Криводановский сельсовет Новосибирского района Новосибирской области (приложение № 1).

2. Положения о размещении объектов капитального строительства федерального, регионального или местного значения, а также о характеристиках планируемого развития территории, в том числе плотности и параметрах застройки территории и характеристиках развития систем социального, транспортного обслуживания и инженерно-технического обеспечения, необходимых для развития территории (приложение № 2).

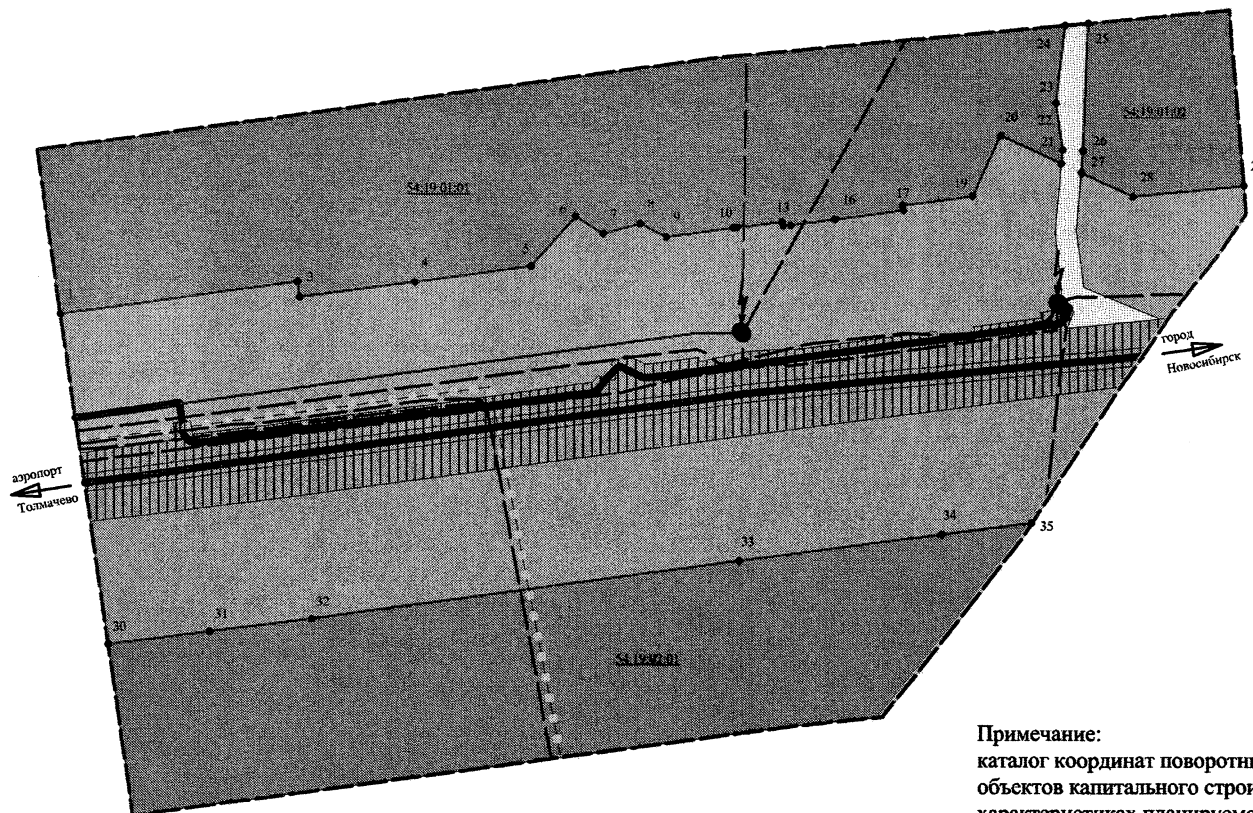
3. Чертеж межевания территории для размещения объекта регионального значения автомобильной дороги регионального значения «Новосибирск – аэропорт Толмачево» на участке км 1+892 – км 2+402 в границах муниципального образования Криводановский сельсовет Новосибирского района Новосибирской области (приложение № 3).

---

ПРИЛОЖЕНИЕ № 1

к проекту планировки территории для размещения объекта регионального значения автомобильной дороги регионального значения "Новосибирск - аэропорт Толмачево" на участке км 1+892 - км 2+402 в границах муниципального образования Криводановский сельсовет Новосибирского района Новосибирской области и проекту межевания территории в его составе

**Чертеж планировки территории для размещения объекта регионального значения автомобильной дороги регионального значения "Новосибирск - аэропорт Толмачево" на участке км 1+892 - км 2+402 в границах муниципального образования Криводановский сельсовет Новосибирского района Новосибирской области**



- Условные обозначения**
- Границы**
- границы проекта планировки территории
  - красные линии
  - границы муниципального образования
- Границы зон планируемого размещения объектов капитального строительства**
- границы зоны сельскохозяйственного использования
  - границы зоны производственно-коммунальных объектов III класса вредности
  - границы зоны автомобильного и железнодорожного транспорта
- Границы зон планируемого размещения объектов федерального значения, объектов регионального значения, объектов местного значения**
- границы зоны планируемого размещения объектов регионального значения
- Объекты транспортной инфраструктуры**
- автомобильная дорога регионального значения "Новосибирск-аэропорт Толмачево", учетный номер - К-24, II категория
  - тротуар
  - 14 поворотная точка красных линий
- Объекты инженерной инфраструктуры**
- кабельная линия электропередач 0,4 кВ
  - кабельная линия электропередач 10 кВ
  - воздушная линия электропередач 10 кВ
  - газопровод 0,3 МПа
  - трансформаторная подстанция 10/04 кВ
- 54.19.02.01 условный номер планировочного квартала (округ, район, планировочный район, квартал)

**Примечание:**  
 каталог координат поворотных точек красных линий находится в положениях о размещении объектов капитального строительства федерального, регионального и местного значения, а также о характеристиках планируемого развития территории, в том числе плотности и параметрах застройки территории и характеристиках развития систем социального, транспортного обслуживания и инженерно-технического обеспечения, необходимых для развития территории.

**ПРИЛОЖЕНИЕ № 2**  
к проекту планировки территории  
для размещения объекта регионального  
значения автомобильной дороги  
регионального значения «Новосибирск –  
аэропорт Толмачево» на участке  
км 1+892 – км 2+402 в границах  
муниципального образования  
Криводановский сельсовет Новосибирского  
района Новосибирской области и проекту  
межевания территории в его составе

**Положения о размещении объектов капитального строительства  
федерального, регионального или местного значения, а также  
о характеристиках планируемого развития территории, в том числе  
плотности и параметрах застройки территории и характеристиках  
развития систем социального, транспортного обслуживания и инженерно-  
технического обеспечения, необходимых для развития территории**

Проект планировки территории для размещения объекта регионального значения автомобильной дороги регионального значения «Новосибирск – аэропорт Толмачево» на участке км 1+892 – км 2+402 в границах муниципального образования Криводановский сельсовет Новосибирского района Новосибирской области (далее – проект планировки территории) разработан на основании схемы территориального планирования Новосибирской агломерации Новосибирской области, утвержденной постановлением Правительства Новосибирской области от 28.04.2014 № 186-п «Об утверждении схемы территориального планирования Новосибирской агломерации Новосибирской области» (далее – схема территориального планирования Новосибирской агломерации Новосибирской области) на расчетный срок до 2033 года.

**I. Размещение объектов федерального значения**

Схемой территориального планирования Российской Федерации в области федерального транспорта (железнодорожного, воздушного, морского, внутреннего водного транспорта) и автомобильных дорог федерального значения, утвержденной распоряжением Правительства Российской Федерации от 19.03.2013 № 384-р, размещение объектов федерального значения в области железнодорожного, воздушного, морского, внутреннего водного федерального транспорта и автомобильных дорог федерального значения в границах проекта планировки территории не запланировано.

Схемой территориального планирования Российской Федерации в области энергетики, утвержденной распоряжением Правительства Российской Федерации от 01.08.2016 № 1634-р, размещение объектов федерального значения в области энергетики в границах проекта планировки территории не запланировано.

Схемой территориального планирования Российской Федерации в области здравоохранения, утвержденной распоряжением Правительства Российской Федерации от 28.12.2012 № 2607-р, размещение объектов федерального значения в области здравоохранения в границах проекта планировки территории не запланировано.

Схемой территориального планирования Российской Федерации в области высшего профессионального образования, утвержденной распоряжением Правительства Российской Федерации от 26.02.2013 № 247-р, размещение объектов федерального значения в области высшего профессионального образования в границах проекта планировки территории не запланировано.

Схемой территориального планирования Российской Федерации в области федерального транспорта (в части трубопроводного транспорта), утвержденной распоряжением Правительства Российской Федерации от 06.05.2015 № 816-р, размещение объектов федерального значения в части трубопроводного транспорта в границах проекта планировки территории не запланировано.

## II. Размещение объектов регионального значения

В Схеме территориального планирования Новосибирской области, утвержденной постановлением администрации Новосибирской области от 07.09.2009 № 339-па «Об утверждении Схемы территориального планирования Новосибирской области», в границах проекта планировки территории объекты регионального значения не отображены.

В схеме территориального планирования Новосибирской агломерации Новосибирской области, в границах проекта планировки территории отображено размещение автомобильной дороги регионального значения «Новосибирск – аэропорт Толмачево», как существующей автомобильной дороги.

## III. Размещение объектов местного значения

Схемой территориального планирования Новосибирского района Новосибирской области, утвержденной решением Совета депутатов Новосибирского района Новосибирской области от 17.02.2011 № 8 «Об утверждении Схемы территориального планирования Новосибирского района Новосибирской области», размещение объектов местного значения муниципального района в границах проекта планировки территории не запланировано.

Генеральным планом Криводановского сельсовета Новосибирского района Новосибирской области, утвержденным решением Совета депутатов Криводановского сельсовета Новосибирского района Новосибирской области от 25.04.2011 № 24 «Об утверждении Генерального плана Криводановского

сельсовета Новосибирского района Новосибирской области» (далее – генеральный план Криводановского сельсовета), размещение объектов местного значения поселения в границах проекта планировки территории не запланировано.

#### IV. Характеристика планируемого развития территории, в том числе плотности и параметров застройки территории

Территория в границах проекта планировки территории расположена на юго-востоке Криводановского сельсовета Новосибирского района Новосибирской области, между городом Новосибирск и аэропортом Толмачево. Площадь территории в границах проекта планировки территории составляет 22,4068 га. Восточная граница проекта планировки территории совпадает с границей Криводановского сельсовета Новосибирского района Новосибирской области. Границы муниципального образования установлены на основании Закона Новосибирской области от 02.06.2004 № 200-ОЗ «О статусе и границах муниципальных образований Новосибирской области», сведения о которых внесены в Единый государственный реестр недвижимости.

Основой для установления направлений планируемого развития территории, отраженных в проекте планировки территории, являются:

генеральный план Криводановского сельсовета;

правила землепользования и застройки Криводановского сельсовета Новосибирского района Новосибирской области, утвержденные решением Совета депутатов Криводановского сельсовета Новосибирского района Новосибирской области от 25.04.2011 № 24 «Об утверждении правил землепользования и застройки Криводановского сельсовета Новосибирского района Новосибирской области» (далее – правила землепользования и застройки Криводановского сельсовета).

Направления развития территории сформированы на основании сведений о земельных участках и сведений документов территориального планирования и территориального зонирования.

В границах проекта планировки территории установлены следующие зоны планируемого размещения объектов капитального строительства:

зона сельскохозяйственного использования;

зона производственно-коммунальных объектов III класса вредности;

зона автомобильного и железнодорожного транспорта.

Зона сельскохозяйственного использования включает в себя территорию, предназначенные для ведения дачного, личного подсобного хозяйства, огородничества и сельскохозяйственного производства.

Основные виды разрешенного использования зоны сельскохозяйственного использования:

дачное строительство (ведение дачного хозяйства);

ведение сельского хозяйства;

ведение огородничества;

ведение садоводства;

ведение сельскохозяйственного производства;  
ведение животноводства;  
личное подсобное хозяйство;  
крестьянско-фермерское хозяйство;  
свиноводческие комплексы и фермы;  
птицефабрики;  
фермы крупного рогатого скота (всех специализаций);  
фермы коневодческие, овцеводческие, птицеводческие, кролиководческие, звероводческие (норки, лисы и др.);  
базы крестьянских (фермерских) хозяйств;  
тепличные и парниковые хозяйства.

Условно разрешенные виды использования зоны сельскохозяйственного использования:

карьеры;  
склады;  
стоянки транспортных средств (терминалы);  
почтовые отделения, телефон, телеграф;  
временные сооружения мелкорозничной торговли.

Вспомогательные виды разрешенного использования зоны сельскохозяйственного использования:

инженерные коммуникации и транспортные сооружения;  
внутрихозяйственные дороги, коммуникации;  
здания, строения и сооружения, необходимые для функционирования сельского хозяйства;

цехи по приготовлению кормов, включая использование пищевых отходов;  
хранилища навоза и помета;

инженерные, транспортные и иные вспомогательные сооружения и устройства для нужд сельского хозяйства.

Зона производственно-коммунальных объектов III класса вредности включает в себя территории, на которых размещены предприятия не выше III класса вредности, производственные базы, научно-исследовательские учреждения.

Основные виды разрешенного использования зоны производственно-коммунальных объектов III класса вредности:

промышленные объекты и производства III класса вредности, являющиеся источниками воздействия на окружающую среду;

производственные базы и складские помещения строительных и других предприятий, требующие большегрузного или железнодорожного транспорта;

объекты складского назначения различного профиля;

объекты технического и инженерного обеспечения предприятий;

проектные, научно-исследовательские, конструкторские и изыскательские организации и лаборатории;

опытно-производственные хозяйства;

учебные, учебно-опытные и учебно-производственные хозяйства;

научно-исследовательские учреждения.

Условно разрешенные виды использования зоны производственно-коммунальных объектов III класса вредности:

- автозаправочные станции;
- санитарно-технические сооружения и установки коммунального назначения, склады временного хранения утильсырья;
- профессионально-технические учебные заведения;
- поликлиники;
- отдельно стоящие объекты бытового обслуживания;
- киоски, лоточная торговля, временные павильоны розничной торговли и обслуживания населения;
- предприятия общественного питания (кафе, столовые, буфеты), связанные с непосредственным обслуживанием производственных и промышленных предприятий;
- аптеки;
- ветеринарные лечебницы с содержанием животных;
- ветеринарные приемные пункты;
- антенны сотовой, радиорелейной, спутниковой связи.

Вспомогательные виды разрешенного использования зоны производственно-коммунальных объектов III класса вредности:

- открытые стоянки краткосрочного хранения автомобилей, площадки транзитного транспорта с местами хранения автобусов, грузовиков, легковых автомобилей;
- автостоянки для временного хранения грузовых автомобилей;
- гаражи и автостоянки для постоянного хранения грузовых автомобилей;
- пожарные части;
- объекты пожарной охраны;
- офисы, конторы, административные службы;
- отделения, участковые пункты милиции;
- зеленые насаждения.

Зона автомобильного и железнодорожного транспорта предназначена для размещения объектов транспортной инфраструктуры, сооружений и коммуникаций железнодорожного, автомобильного транспорта, установления охранных зон, санитарно-защитных зон и санитарных разрывов для таких объектов, а также размещения иных объектов, связанных с эксплуатацией автомобильного и железнодорожного транспорта.

Основные виды разрешенного использования зоны автомобильного и железнодорожного транспорта:

- автомобильные дороги общего пользования;
- автобусные парки;
- парки грузового автомобильного транспорта;
- таксопарки, предоставление в аренду автомобилей;
- коммуникации железнодорожного, автомобильного транспорта;
- авторемонтные и другие предприятия по обслуживанию транспортных средств;
- автозаправочные станции;



антенны сотовой, радиорелейной, спутниковой связи;  
офисы, конторы, административные службы;  
малые архитектурные формы и рекламные установки;  
управления, отделения, сооружения постов милиции, ГИБДД.

Условно разрешенные виды использования зоны автомобильного и железнодорожного транспорта:

объекты жилищно-коммунального хозяйства;  
магазины и рынки оптовой торговли;  
предприятия общественного питания;  
аптеки;  
почтовые отделения, телефонные и телеграфные станции.

Вспомогательные виды разрешенного использования зоны автомобильного и железнодорожного транспорта:

сооружения для постоянного и временного хранения транспортных средств (в том числе индивидуальные гаражи, гаражные сооружения);  
площадки транзитного транспорта с местами хранения автобусов, грузовиков, легковых автомобилей;  
санитарно-защитные зоны;  
скверы, бульвары;  
защитные инженерные сооружения.

Баланс зон планируемого размещения объектов капитального строительства приведен в таблице № 1.

Таблица № 1

## Баланс зон планируемого размещения объектов капитального строительства

№ п/п	Наименование зоны	Площадь, га	%
1	2	3	4
	Всего в границах проекта планировки территории	22,4068	100,0
1	Зона сельскохозяйственного использования	0,2639	1,2
2	Зона производственно-коммунальных объектов III класса вредности	10,8543	48,4
3	Зона автомобильного и железнодорожного транспорта	11,2886	50,4

Генеральный план Криводановского сельсовета и правила землепользования и застройки Криводановского сельсовета не содержат информации о плотности и параметрах застройки территории. Вследствие чего проектом планировки территории плотность и параметры застройки территории не определены.

Проектом планировки территории предусматривается установление красных линий, которые обозначают существующие, планируемые (изменяемые, вновь образуемые) границы территорий общего пользования в соответствии с требованиями Градостроительного кодекса Российской Федерации. Проектом

планировки территории предусматривается выделение трех планировочных кварталов в границах красных линий. Экспликация планировочных кварталов представлена в таблице № 2. Каталог координат поворотных точек красных линий приведен в таблице № 3. Разбивочный чертеж красных линий приведен на схеме.

Схема

Разбивочный чертеж красных линий

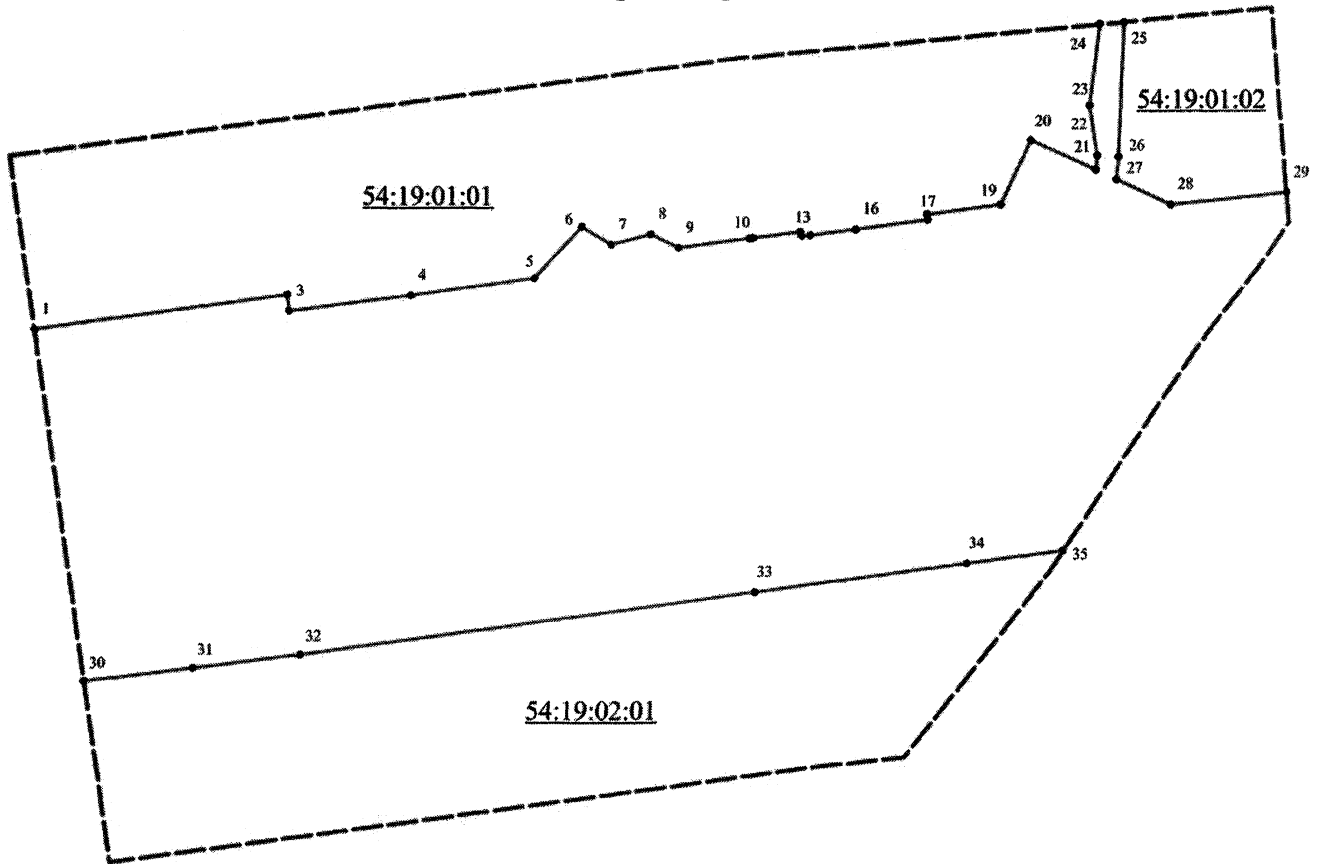


Таблица № 2

Экспликация планировочных кварталов

№ п/п	Условный номер планировочного квартала	Площадь, га
1	2	3
1	54.19.01:01	5,3760
2	54.19.01:02	0,8380
3	54.19.02:01	4,6210

В соответствии с частью 6 статьи 41 Градостроительного кодекса Российской Федерации проект планировки территории подготовлен в соответствии

с системой координат, используемой для ведения государственного кадастра недвижимости. Постановлением Правительства Новосибирской области от 28.12.2011 № 608-п «О введении в действие местной системы координат Новосибирской области» на территории Новосибирской области установлена местная система координат Новосибирской области – (далее – МСК НСО).

Таблица № 3

Каталог координат поворотных точек красных линий  
(система координат – МСК НСО)

Условный номер планировочного квартала	№ точки	X	Y
1	2	3	4
54.19.01.01	1	4 186 976,879	484 525,028
	2	4 187 110,886	484 543,545
	3	4 187 111,978	484 534,954
	4	4 187 177,130	484 543,242
	5	4 187 242,958	484 552,357
	6	4 187 268,215	484 580,159
	7	4 187 283,988	484 570,621
	8	4 187 305,134	484 576,206
	9	4 187 319,935	484 568,931
	10	4 187 357,491	484 574,076
	11	4 187 358,846	484 574,076
	12	4 187 360,108	484 574,131
	13	4 187 385,275	484 577,389
	14	4 187 386,013	484 575,251
	15	4 187 390,484	484 575,445
	16	4 187 414,978	484 578,615
	17	4 187 453,721	484 583,631
	18	4 187 453,335	484 586,606
	19	4 187 492,607	484 591,689
	20	4 187 508,606	484 625,987
	21	4 187 543,321	484 610,028
	22	4 187 544,020	484 617,700
	23	4 187 540,120	484 644,280
	24	4 187 540,120	484 644,280
54.19.01.02	25	4 187 558,504	484 689,223
	26	4 187 555,550	484 616,890
	27	4 187 554,532	484 604,873
	28	4 187 583,793	484 591,421
	29	4 187 646,755	484 597,671
54.19.02.01	30	4187130,476	484233,855

	31	4187003,229	484338,121
	32	4187060,695	484345,252
	33	4187118,005	484352,359
	34	4187361,022	484385,198
	35	4187474,594	484400,240

#### V. Характеристика развития системы социального обслуживания территории

Проектом планировки территории не предусматривается мероприятий по развитию системы социального обслуживания.

#### VI. Характеристика развития системы транспортного обслуживания территории

В постановлении администрации Новосибирской области от 18.02.2010 № 65-па «Об утверждении перечня автомобильных дорог общего пользования регионального и межмуниципального значения, относящихся к государственной собственности Новосибирской области» автомобильная дорога «Новосибирск – аэропорт Толмачево» числится как автомобильная дорога регионального значения, учетный номер К-24 (далее – автомобильная дорога К-24). Автомобильная дорога К-24 расположена в границах проекта планировки территории.

Государственной программой Новосибирской области «Повышение безопасности дорожного движения на автомобильных дорогах и обеспечение безопасности населения на транспорте в Новосибирской области в 2015-2020 годах», утвержденной постановлением Правительства Новосибирской области от 03.12.2015 № 468-п «Об утверждении государственной программы Новосибирской области «Повышение безопасности дорожного движения на автомобильных дорогах и обеспечение безопасности населения на транспорте в Новосибирской области в 2015-2020 годах», предусматривается выполнение обустройства автомобильных дорог и обеспечения условий для безопасного дорожного движения на территории Новосибирской области в соответствии с требованиями действующих отраслевых нормативов, обеспечение на автомобильных дорогах Новосибирской области регионального и межмуниципального значения строительства надземных пешеходных переходов, тротуаров, остановочных павильонов, линий искусственного освещения в населенных пунктах Новосибирской области. На основании вышеизложенного в границах проекта планировки территории запланировано строительство тротуара, примыкающего к существующей автомобильной дороге К-24.

Автомобильная дорога К-24 в границах проекта планировки территории имеет характеристики II технической категории, протяженность 0,602 км, ширину проезжей части 18,75 м, имеет два примыкания:

одно примыкание осуществляет связь с территорией садоводческого некоммерческого товарищества «Елочка-2»;

другое с территорией международного выставочного комплекса «Новосибирск-Экспоцентр».

Проектируемый тротуар шириной 4,00 м примыкает к автомобильной дороге К-24 с северной стороны, имеет асфальтобетонное покрытие и 4 нерегулируемых пешеходных перехода.

#### VII. Характеристика развития системы инженерно-технического обеспечения территории

Для исключения опасности подтопления поверхностными и грунтовыми водами и заболачивания земель предусматриваются мероприятия по организации водоотвода. Водоотвод с покрытия тротуара осуществляется за счет поперечного и продольного уклона на поверхность автомобильной дороги К-24 далее по водоотводным лоткам в локальные очистные сооружения.

Отображение существующих воздушных линий электропередач напряжением 10 кВ, кабельных линий электропередач напряжением 0,4 кВ, кабельных линий электропередач напряжением 10 кВ, газопровода давлением 0,3 Мпа, трансформаторных подстанций напряжением 10/0,4 кВ установлено на основании топографической съемки, выполненной в октябре 2015 года.

#### VIII. Техничко-экономические показатели проекта планировки территории

Таблица № 4

№ п/п	Наименование показателей	Единица измерения	Современное состояние на 2016 год	Расчетный срок на 2033 год
1	2	3	4	5
1	Территория в границах проекта планировки территории	га	22,4068	22,4068
2	Зоны планируемого размещения объектов капитального строительства, в том числе:			
2.1	Зона сельскохозяйственного использования	га	-	0,2639
2.2	Зона производственно-коммунальных объектов III класса вредности	га	-	10,8543
2.3	Зона автомобильного и железнодорожного транспорта	га	-	11,2886
3	Объекты социального	шт.	0	0

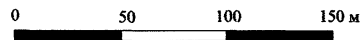
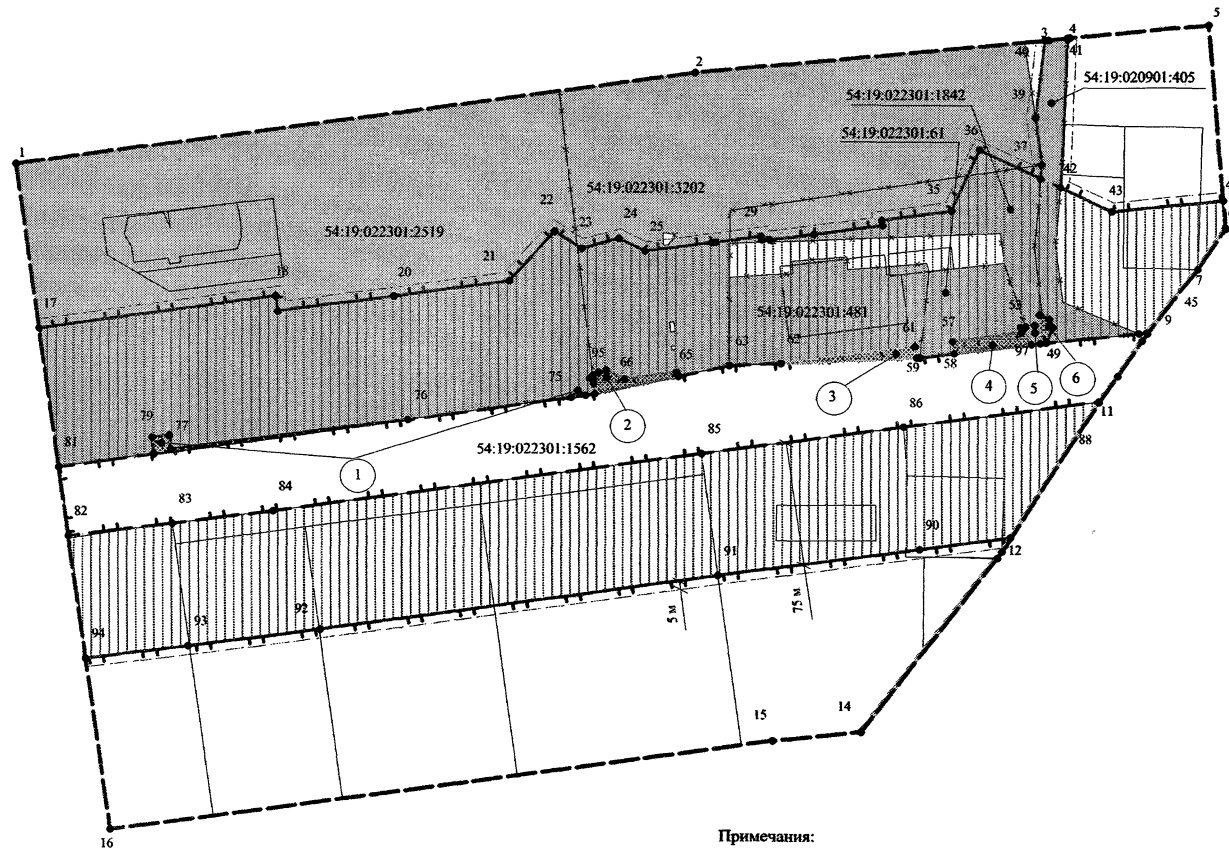
	и культурно-бытового обслуживания			
4	Объекты транспортной инфраструктуры:			
4.1	Автомобильные дороги регионального и межмуниципального значения	км	0,602	0,602
5	Объекты инженерной инфраструктуры:			
5.1	Воздушная линия электропередач, 10 кВ	км	0,381	0,381
5.2	Кабельная линия электропередач, 0,4 кВ	км	1,940	1,940
5.3	Кабельная линия электропередач, 10 кВ	км	0,750	0,750
5.4	Газопровод 0,3 МПа	км	0,450	0,450
5.5	Трансформаторная подстанция, 10/0,4 кВ	шт.	2	2

ПРИЛОЖЕНИЕ № 3

к проекту планировки территории для размещения объекта регионального значения автомобильной дороги регионального значения "Новосибирск - аэропорт Толмачево" на участке км 1+892 - км 2+402 в границах муниципального образования Криводановский сельсовет Новосибирского района Новосибирской области и проекту межевания территории в его составе

Лист № 1

**Чертеж межевания территории для размещения объекта регионального значения автомобильной дороги регионального значения "Новосибирск - аэропорт Толмачево" на участке км 1+892 - км 2+402 в границах муниципального образования Криводановский сельсовет Новосибирского района Новосибирской области**



**Примечания:**

1. Действующая система координат - местная Новосибирской области;
2. Границы зон действия публичных сервитутов отсутствуют;
3. Объекты культурного наследия в границах рассматриваемой территории не выявлены.

**Условные обозначения**

**Границы**

- границы проекта межевания территории
- красные линии
- линии отступа от красных линии в целях определения места допустимого размещения зданий, строений, сооружений
- границы муниципального образования (сведения внесены в единый государственный реестр недвижимости)
- границы существующих земельных участков на кадастровом плане территории
- границы образуемых земельных участков, которые после образования будут относиться к территориям общего пользования
- границы образуемого земельного участка № 1 на кадастровом плане территории
- границы образуемого земельного участка № 2 на кадастровом плане территории
- границы образуемого земельного участка № 3 на кадастровом плане территории
- границы образуемого земельного участка № 4 на кадастровом плане территории
- границы образуемого земельного участка № 5 на кадастровом плане территории
- границы образуемого земельного участка № 6 на кадастровом плане территории
- границы, подлежащих образованию земельных участков, предполагаемых к изъятию для государственных нужд
- границы изменяемых земельных участков на кадастровом плане территории

**Границы зон с особыми условиями использования территории**

- границы придорожной полосы (75 м)

• 14 поворотная точка

① условный номер образуемого земельного участка

54:19:022301:2519 кадастровый номер земельного участка

ПРИЛОЖЕНИЕ № 3

к проекту планировки территории для размещения объекта регионального значения автомобильной дороги регионального значения "Новосибирск – аэропорт Толмачево" на участке км 1+892 – км 2+402 в границах муниципального образования Криводановский сельсовет Новосибирского района Новосибирской области и проекту межевания территории в его составе

Лист № 2

**Чертеж межевания территории для размещения объекта регионального значения автомобильной дороги регионального значения "Новосибирск - аэропорт Толмачево" на участке км 1+892 - км 2+402 в границах муниципального образования Криводановский сельсовет Новосибирского района Новосибирской области**

Описание границ проекта межевания территории			
№ п/п	№ точки	X	Y
1	1	484617.53	4186963.84
2	2	484669.66	4187348.05
3	3	484688.22	4187547.73
4	4	484689.36	4187559.97
5	5	484696.74	4187638.39
6	6	484581.84	4187648.09
7	7	484559.24	4187632.48
8	8	484522.72	4187603.68
9	9	484518.44	4187600.82
10	10	484498.38	4187587.08
11	11	484483.89	4187576.60
12	12	484399.11	4187521.29
13	13	484395.34	4187518.46
14	14	484297.03	4187441.22
15	15	484292.04	4187391.23
16	16	484241.51	4187016.85

Описание границы придорожной полосы							
№ п/п	№ точки	X	Y	№ п/п	№ точки	X	Y
1	51	484525.03	4186976.88	40	32	383959.38	2386267.62
2	52	484543.55	4187110.89	41	31	383956.36	2386248.00
3	53	484534.95	4187111.98	42	30	384031.35	2386173.72
4	54	484543.24	4187177.13	43	83	383955.38	2386222.73
5	55	484552.36	4187242.96	44	27	383952.71	2386224.16
6	56	484580.16	4187268.21	45	26	383947.62	2386191.31
7	57	484570.62	4187283.99	46	25	383983.17	2386172.13
8	58	484576.21	4187305.13	47	84	383997.46	2386160.07
9	59	484568.93	4187319.94	48	22	384050.29	2386119.10
10	60	484573.79	4187357.49	49	21	384063.60	2386109.84
11	61	484574.08	4187358.85	50	20	384065.60	2386107.06
12	62	484574.13	4187360.11	51	19	384070.66	2386096.81
13	63	484577.39	4187385.27	52	18	384074.46	2386086.77
14	64	484575.25	4187386.01	53	17	384075.84	2386081.39
15	65	484575.45	4187390.48	54	43	384076.08	2386079.83
16	66	484578.62	4187414.98	55	42	384072.79	2386073.19
17	67	484583.63	4187453.72	56	23	384071.94	2386042.30
18	68	484586.61	4187453.34	57	39	384076.84	2386031.41
19	69	484591.69	4187492.61	58	40	384074.48	2385937.56
20	70	484625.99	4187508.61	59	41	384087.91	2385937.31
21	71	484610.03	4187543.32	60	34	384097.59	2385937.13
22	72	484617.70	4187544.02	61	35	384101.98	2385987.27
23	73	484644.28	4187540.12	62	36	384104.56	2386024.94
24	74	484688.02	4187545.54	63	37	384102.22	2386060.58
25	75	484689.22	4187558.50	64	38	384099.25	2386092.15
26	76	484604.87	4187554.53	65	85	384093.89	2386117.49
27	77	484591.42	4187583.79	66	86	384078.75	2386134.18
28	78	484597.67	4187646.76	67	87	384063.19	2386151.36
29	79	484582.63	4187648.03	68	88	384049.46	2386161.00
30	80	484559.54	4187632.08	69	89	484454.58	4187351.74
31	81	484523.01	4187603.28	70	90	484469.64	4187465.45
32	82	484522.58	4187598.94	71	91	484484.18	4187576.19
33	48	484517.37	4187546.45	72	92	484484.17	4187576.19
34	47	484526.11	4187550.15	73	93	484406.95	4187525.81
35	46	484530.68	4187548.34	74	94	484400.24	4187474.59
36	45	484533.00	4187543.28	75	95	484385.20	4187361.02
37	50	484533.31	4187542.61	76	96	484352.36	4187118.00
38	49	484527.21	4187539.77	77	97	484345.25	4187060.69
39	33	383960.20	2386273.10	78	98	484338.12	4187003.23

Экспликация образуемых земельных участков на кадастровом плане территории		
Условный номер	Вид разрешенного использования	Площадь, кв.м.
1	Автомобильные дороги общего пользования	212.05
2	Автомобильные дороги общего пользования	283.09
3	Автомобильные дороги общего пользования	249.89
4	Автомобильные дороги общего пользования	318.15
5	Автомобильные дороги общего пользования	82.74
6	Автомобильные дороги общего пользования	80.45

Экспликация образуемых земельных участков, которые после образования будут относиться к территориям общего пользования		
Условный номер	Вид разрешенного использования	Площадь, кв.м.
1	Автомобильные дороги общего пользования	212.05
2	Автомобильные дороги общего пользования	283.09
3	Автомобильные дороги общего пользования	249.89
4	Автомобильные дороги общего пользования	318.15
5	Автомобильные дороги общего пользования	82.74
6	Автомобильные дороги общего пользования	80.45

Экспликация подлежащих образованию земельных участков, предполагаемых к изъятию для государственных нужд		
Условный номер	Вид разрешенного использования	Площадь, кв.м.
1	Автомобильные дороги общего пользования	212.05
2	Автомобильные дороги общего пользования	283.09
3	Автомобильные дороги общего пользования	249.89
4	Автомобильные дороги общего пользования	318.15
6	Автомобильные дороги общего пользования	80.45

Экспликация изменяемых земельных участков на кадастровом плане территории		
Кадастровый номер	Площадь, кв.м.	Условный номер образуемого земельного участка
54:19:022301:2519	225941	1
54:19:022301:3202	64951	2
54:19:022301:481	5867	3
54:19:022301:61	2526	4
54:19:022301:1842	15119179	5
54:19:020901:405	51256	6



ПРИЛОЖЕНИЕ № 3

к проекту планировки территории для размещения объекта регионального значения автомобильной дороги регионального значения "Новосибирск – аэропорт Толмачево" на участке км 1+892 – км 2+402 в границах муниципального образования Криводановский сельсовет Новосибирского района Новосибирской области и проекту межевания территории в его составе  
Лист № 3

**Чертеж межевания территории для размещения объекта регионального значения автомобильной дороги регионального значения "Новосибирск - аэропорт Толмачево" на участке км 1+892 - км 2+402 в границах муниципального образования Криводановский сельсовет Новосибирского района Новосибирской области**

Описание границ образуемого земельного участка № 1 на кадастровом плане территории			
№ п/п	№ точки	X	Y
1	34	484473.710	4187185.370
2	35	484456.680	4187051.360
3	36	484464.520	4187050.370
4	37	484463.180	4187040.710
5	38	484453.840	4187041.840
6	39	484487.640	4187285.930
7	40	484490.450	4187281.290
8	41	484486.500	4187277.700
9	42	484494.410	4187290.480
10	24	484497.780	4187290.070
11	17	484498.850	4187289.940
12	43	484497.390	4187288.310

Описание границ образуемого земельного участка № 4 на кадастровом плане территории			
№ п/п	№ точки	X	Y
1	28	484526.540	4187534.580
2	29	484516.520	4187537.930
3	30	484511.320	4187494.270
4	31	484518.180	4187493.390
5	32	484523.200	4187532.130
6	33	484526.170	4187531.740

Описание границ образуемого земельного участка № 2 на кадастровом плане территории			
№ п/п	№ точки	X	Y
1	17	484498.850	4187289.940
2	18	484500.600	4187293.230
3	19	484501.850	4187297.720
4	20	484496.810	4187307.990
5	21	484500.650	4187337.730
6	22	484498.300	4187338.540
7	23	484488.370	4187291.200
8	24	484497.780	4187290.070

Описание границ образуемого земельного участка № 5 на кадастровом плане территории			
№ п/п	№ точки	X	Y
1	45	484533.000	4187543.280
2	44	484517.020	4187542.910
3	29	484516.520	4187537.930
4	28	484526.540	4187534.580
5	49	484527.210	4187539.770
6	50	484533.310	4187542.610

Описание границ образуемого земельного участка № 3 на кадастровом плане территории			
№ п/п	№ точки	X	Y
1	25	484505.640	4187396.490
2	26	484515.440	4187472.230
3	27	484508.950	4187473.070

Описание границ образуемого земельного участка № 6 на кадастровом плане территории			
№ п/п	№ точки	X	Y
1	44	484517.020	4187542.910
2	45	484533.000	4187543.280
3	46	484530.680	4187548.340
4	47	484526.110	4187550.150