

ПРАВИТЕЛЬСТВО НОВОСИБИРСКОЙ ОБЛАСТИ

ПОСТАНОВЛЕНИЕ

от 23.05.2017 № 194-п

г. Новосибирск

Об утверждении проекта планировки территории для размещения объекта регионального значения автомобильной дороги регионального значения «992 км а/д «М-51» – Купино – Карасук» на участке км 61+867 – км 67+894 в границах муниципальных образований Елизаветинский сельсовет, Новокулындынский сельсовет, Табулгинский сельсовет Чистоозерного района Новосибирской области и проекта межевания территории в его составе

В соответствии со статьями 42, 43, 45 Градостроительного кодекса Российской Федерации, статьей 4 Закона Новосибирской области от 27.04.2010 № 481-ОЗ «О регулировании градостроительной деятельности в Новосибирской области» Правительство Новосибирской области **п о с т а н о в л я е т**:

1. Утвердить прилагаемые проект планировки территории для размещения объекта регионального значения автомобильной дороги регионального значения «992 км а/д «М-51» – Купино – Карасук» на участке км 61+867 – км 67+894 в границах муниципальных образований Елизаветинский сельсовет, Новокулындынский сельсовет, Табулгинский сельсовет Чистоозерного района Новосибирской области и проект межевания территории в его составе (далее – документация по планировке территории).

2. Министерству строительства Новосибирской области (Боярский С.В.) направить утвержденную документацию по планировке территории Главам муниципальных образований Елизаветинский сельсовет, Новокулындынский сельсовет, Табулгинский сельсовет Чистоозерного района Новосибирской области в течение семи дней со дня утверждения документации по планировке территории для официального опубликования и размещения на официальном сайте муниципального образования.

3. Контроль за исполнением постановления возложить на заместителя Председателя Правительства Новосибирской области – министра строительства Новосибирской области Боярского С.В.

Губернатор Новосибирской области

В.Ф. Городецкий

С.В. Боярский
319 64 47

УТВЕРЖДЕНЫ
постановлением Правительства
Новосибирской области
от 23.05.2017 № 194-п

**Проект планировки территории
для размещения объекта регионального значения автомобильной дороги
регионального значения «992 км а/д «М-51» – Купино – Карасук» на участке
км 61+867 – км 67+894 в границах муниципальных образований
Елизаветинский сельсовет, Новокулындынский сельсовет, Табулгинский
сельсовет Чистоозерного района Новосибирской области
и проект межевания территории в его составе**

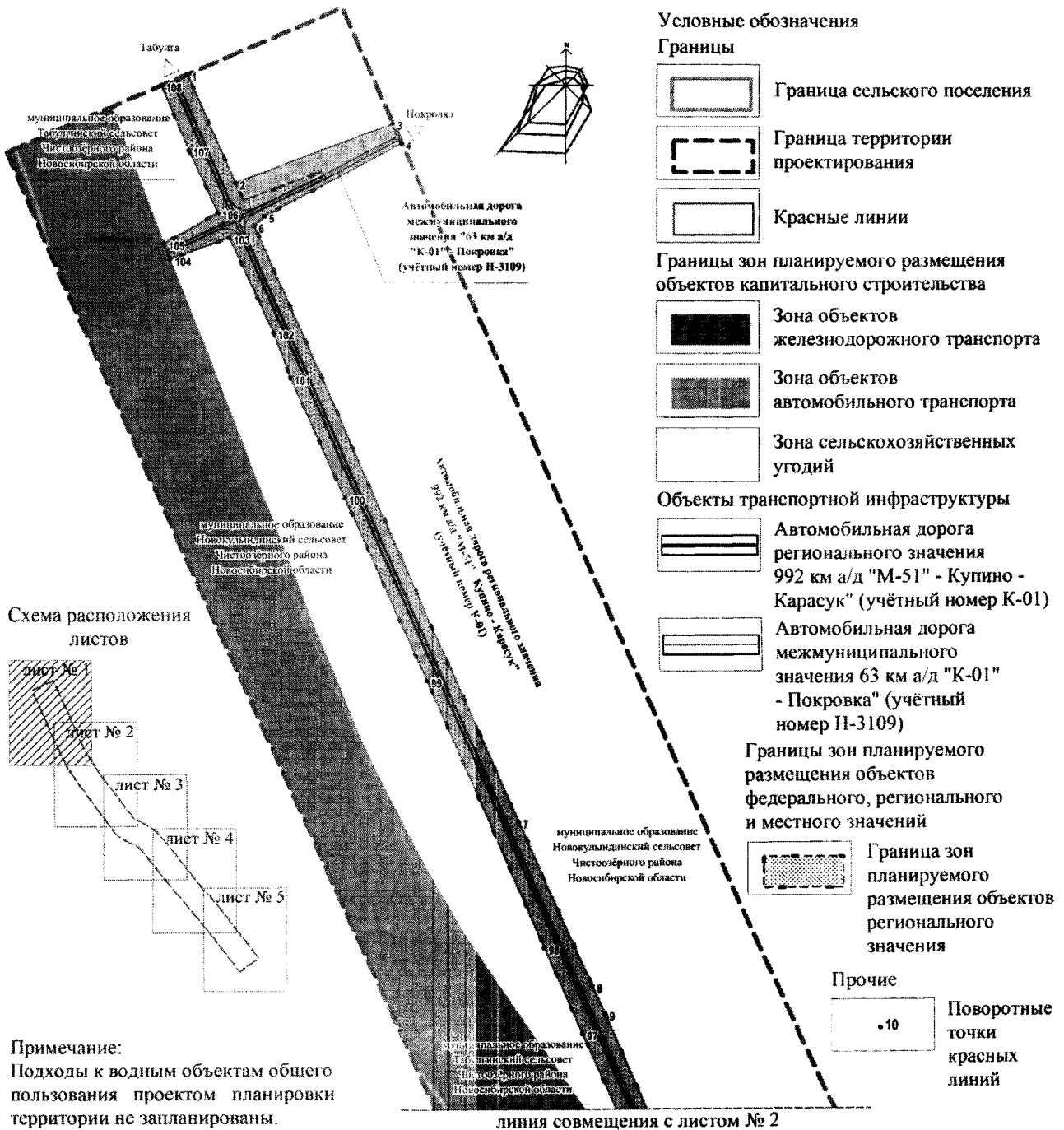
1. Чертеж планировки территории для размещения объекта регионального значения автомобильной дороги регионального значения «992 км а/д «М-51» – Купино – Карасук» на участке км 61+867 – км 67+894 в границах муниципальных образований Елизаветинский сельсовет, Новокулындынский сельсовет, Табулгинский сельсовет Чистоозерного района Новосибирской области (приложение № 1).

2. Положения о размещении объектов капитального строительства федерального, регионального или местного значения, а также о характеристиках планируемого развития территории, в том числе плотности и параметрах застройки территории и характеристиках развития систем социального, транспортного обслуживания и инженерно-технического обеспечения, необходимых для развития территории (приложение № 2).

3. Чертеж межевания территории для размещения объекта регионального значения автомобильной дороги регионального значения «992 км а/д «М-51» – Купино – Карасук» на участке км 61+867 – км 67+894 в границах муниципальных образований Елизаветинский сельсовет, Новокулындынский сельсовет, Табулгинский сельсовет Чистоозерного района Новосибирской области с приложением (приложение № 3).

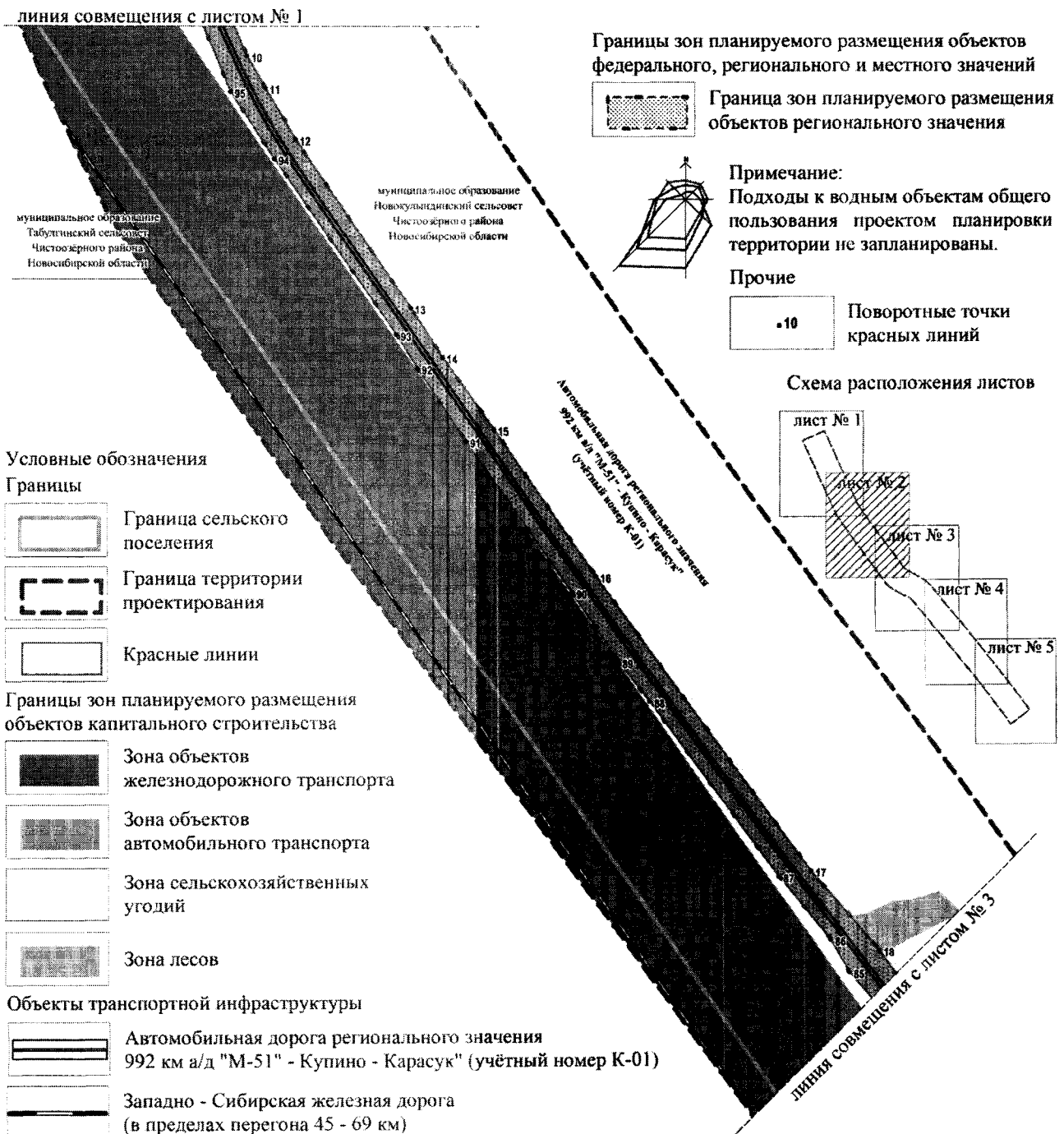
ПРИЛОЖЕНИЕ № 1
 к проекту планировки территории для
 размещения объекта регионального значения
 значения автомобильной дороги
 регионального значения «992 км а/д «М-51»
 – Купино – Карасук» на участке км 61+867 –
 км 67+894 в границах муниципальных
 образований Елизаветинский сельсовет,
 Новокульдинский сельсовет,
 Табулгинский сельсовет Чистоозерного
 района Новосибирской области и проекту
 межевания территории в его составе
 Лист № 1

**Чертеж планировки территории для размещения объекта регионального значения автомобильной дороги
 регионального значения «992 км а/д «М-51» – Купино – Карасук» на участке км 61+867 – км 67+894 в
 границах муниципальных образований Елизаветинский сельсовет, Новокульдинский сельсовет,
 Табулгинский сельсовет Чистоозерного района Новосибирской области**



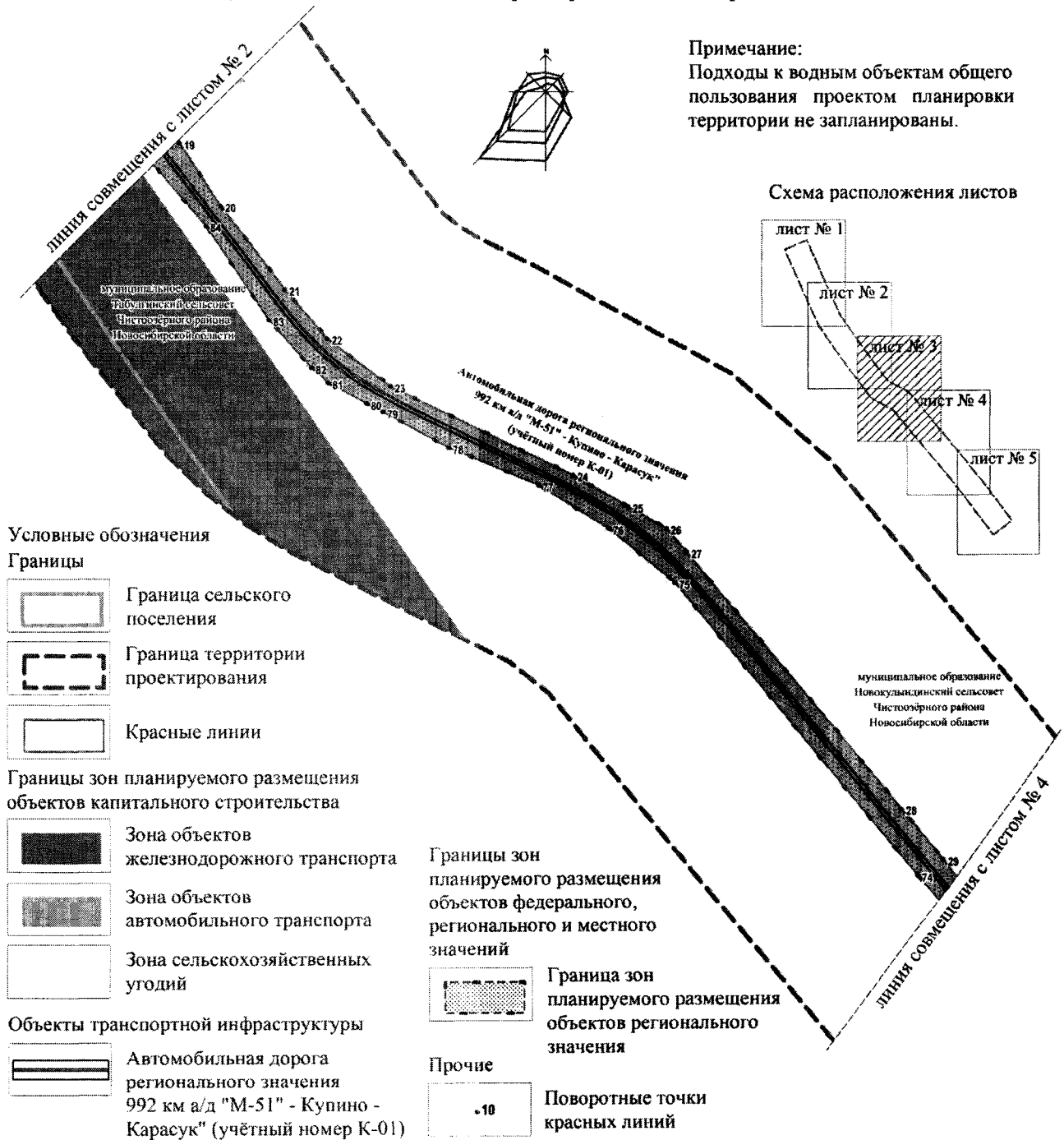
ПРИЛОЖЕНИЕ № 1
 к проекту планировки территории для
 размещения объекта регионального
 значения автомобильной дороги
 регионального значения «992 км а/д «М-51»
 – Купино – Карасук» на участке км 61+867 –
 км 67+894 в границах муниципальных
 образований Елизаветинский сельсовет,
 Новокулындинский сельсовет,
 Табулгинский сельсовет Чистоозерного
 района Новосибирской области и проекту
 межевания территории в его составе
 Лист № 2

**Чертеж планировки территории для размещения объекта регионального значения автомобильной дороги
 регионального значения «992 км а/д «М-51» – Купино – Карасук» на участке км 61+867 – км 67+894 в
 границах муниципальных образований Елизаветинский сельсовет, Новокулындинский сельсовет,
 Табулгинский сельсовет Чистоозерного района Новосибирской области**



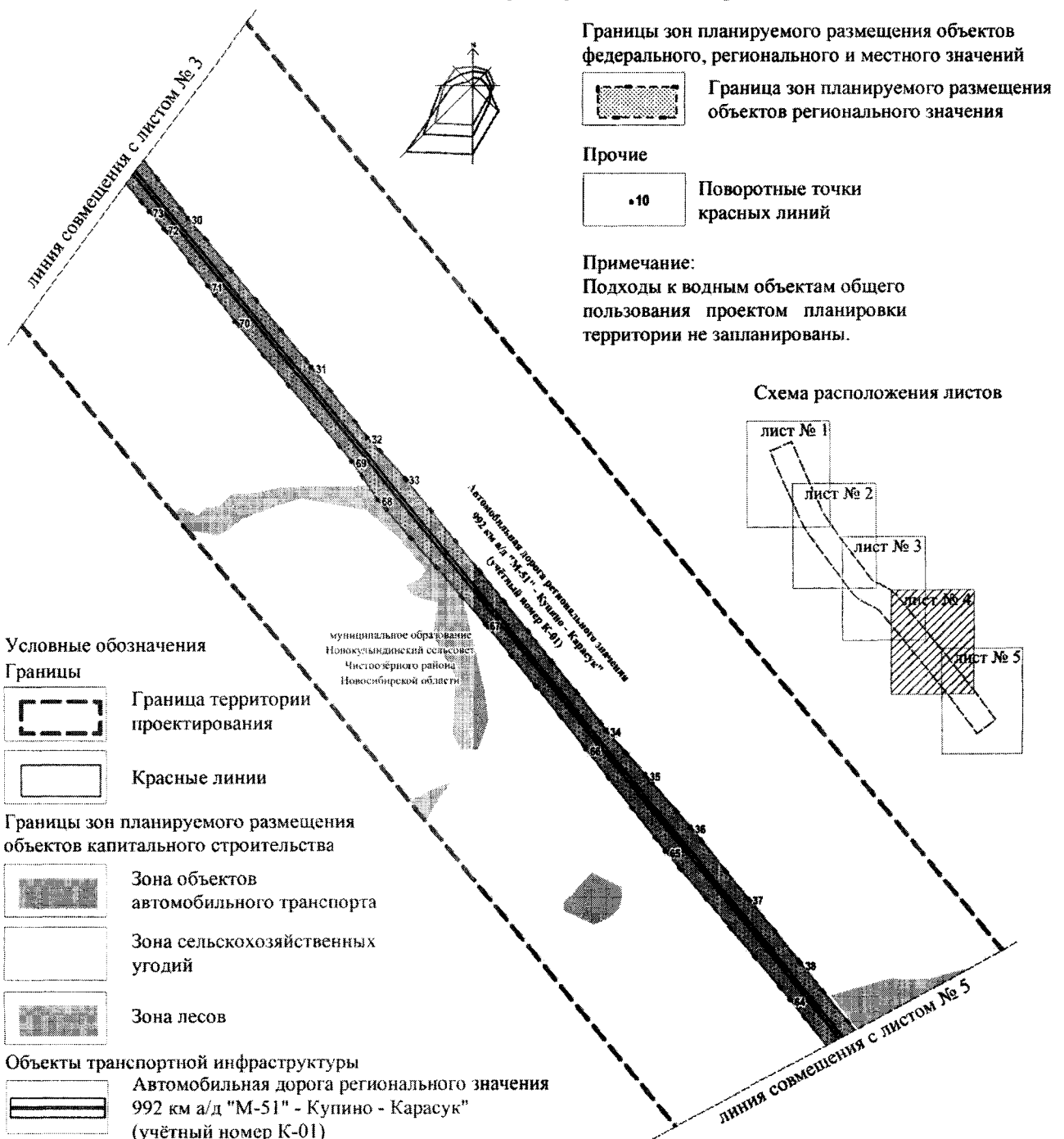
ПРИЛОЖЕНИЕ № 1
 к проекту планировки территории для
 размещения объекта регионального
 значения автомобильной дороги
 регионального значения «992 км а/д «М-51»
 – Купино – Карасук» на участке км 61+867 –
 км 67+894 в границах муниципальных
 образований Елизаветинский сельсовет,
 Новокулындинский сельсовет,
 Табулгинский сельсовет Чистоозерного
 района Новосибирской области и проекту
 межевания территории в его составе
 Лист № 3

**Чертеж планировки территории для размещения объекта регионального значения автомобильной дороги
 регионального значения «992 км а/д «М-51» – Купино – Карасук» на участке км 61+867 – км 67+894 в
 границах муниципальных образований Елизаветинский сельсовет, Новокулындинский сельсовет,
 Табулгинский сельсовет Чистоозерного района Новосибирской области**



ПРИЛОЖЕНИЕ № 1
 к проекту планировки территории для
 размещения объекта регионального
 значения автомобильной дороги
 регионального значения «992 км а/д «М-51»
 – Купино – Карасук» на участке км 61+867 –
 км 67+894 в границах муниципальных
 образований Елизаветинский сельсовет,
 Новокульдинский сельсовет,
 Табулгинский сельсовет Чистоозерного
 района Новосибирской области и проекту
 межевания территории в его составе
 Лист № 4

**Чертеж планировки территории для размещения объекта регионального значения автомобильной дороги
 регионального значения «992 км а/д «М-51» – Купино – Карасук» на участке км 61+867 – км 67+894 в
 границах муниципальных образований Елизаветинский сельсовет, Новокульдинский сельсовет,
 Табулгинский сельсовет Чистоозерного района Новосибирской области**



ПРИЛОЖЕНИЕ № 1
 к проекту планировки территории для
 размещения объекта регионального
 значения автомобильной дороги
 регионального значения «992 км а/д «М-51»
 – Купино – Карасук» на участке км 61+867 –
 км 67+894 в границах муниципальных
 образований Elizavetinskii sel'sovet,
 Novokulindinskii sel'sovet,
 Tabulgin'skii sel'sovet Chistoosernogo
 rayona Novosibirskoy oblasti i projektu
 mezevaniya territorii v ego sostave
 Лист № 5

**Чертеж планировки территории для размещения объекта регионального значения автомобильной дороги
 регионального значения «992 км а/д «М-51» – Купино – Карасук» на участке км 61+867 – км 67+894 в
 границах муниципальных образований Elizavetinskii sel'sovet, Novokulindinskii sel'sovet,
 Tabulgin'skii sel'sovet Chistoosernogo rayona Novosibirskoy oblasti**



ПРИЛОЖЕНИЕ № 2

к проекту планировки территории для размещения объекта регионального значения автомобильной дороги регионального значения «992 км а/д «М-51» – Купино – Карасук» на участке км 61+867 – км 67+894 в границах муниципальных образований
Елизаветинский сельсовет,
Новокулындынский сельсовет, Табулгинский сельсовет Чистоозерного района Новосибирской области и проекту межевания территории в его составе

Положения о размещении объектов капитального строительства федерального, регионального или местного значения, а также о характеристиках планируемого развития территории, в том числе плотности и параметрах застройки территории и характеристиках развития систем социального, транспортного обслуживания и инженерно-технического обеспечения, необходимых для развития территории

Проект планировки территории для размещения объекта регионального значения автомобильной дороги регионального значения «992 км а/д «М-51» – Купино – Карасук» на участке км 61+867 – км 67+894 в границах муниципальных образований Елизаветинский сельсовет, Новокулындынский сельсовет, Табулгинский сельсовет Чистоозерного района Новосибирской области (далее – проект планировки территории) разработан на основании Схемы территориального планирования Новосибирской области, утвержденной постановлением администрации Новосибирской области от 07.09.2009 № 339-па «Об утверждении Схемы территориального планирования Новосибирской области», на расчетный срок до 2032 года.

I. Размещение объектов федерального значения

В соответствии со схемой территориального планирования Российской Федерации в области федерального транспорта (железнодорожного, воздушного, морского, внутреннего водного транспорта), автомобильных дорог федерального значения, утвержденной распоряжением Правительства Российской Федерации от 08.10.2015 № 2004-р, отображен объект федерального значения – «Западно-Сибирская железная дорога», участок Транссибирской железнодорожной магистрали.

В соответствии со схемой территориального планирования Российской Федерации в области энергетики, утвержденной распоряжением Правительства Российской Федерации от 01.08.2016 № 1634-р, размещение объектов

федерального значения в области энергетики в границах проекта планировки территории не запланировано.

В соответствии со схемой территориального планирования Российской Федерации в области здравоохранения, утвержденной распоряжением Правительства Российской Федерации от 28.12.2012 № 2607-р, размещение объектов федерального значения в области здравоохранения в границах проекта планировки территории не запланировано.

В соответствии со схемой территориального планирования Российской Федерации в области высшего профессионального образования, утвержденной распоряжением Правительства Российской Федерации от 26.02.2013 № 247-р, размещение объектов федерального значения в области высшего профессионального образования в границах проекта планировки территории не запланировано.

В соответствии со схемой территориального планирования Российской Федерации в области федерального транспорта (в части трубопроводного транспорта), утвержденной распоряжением Правительства Российской Федерации от 06.05.2015 № 816-р, размещение объектов федерального значения в части трубопроводного транспорта в границах проекта планировки территории не запланировано.

II. Размещение объектов регионального значения

В схеме территориального планирования Новосибирской области, утвержденной постановлением Правительства Новосибирской области от 07.09.2009 № 339-п «Об утверждении Схемы территориального планирования Новосибирской области», отображен объект регионального значения – автомобильная дорога регионального значения «992 км а/д «М-51» – Купино – Карасук», учетный номер К-01.

III. Размещение объектов местного значения

Схемой территориального планирования Чистоозерного района Новосибирской области, утвержденной решением Совета депутатов Чистоозерного района Новосибирской области от 14.02.2012 б/н «Об утверждении схемы территориального планирования Чистоозерного района Новосибирской области», на территории муниципальных образований Елизаветинский сельсовет, Новокулындынский сельсовет, Табулгинский сельсовет Чистоозерного района Новосибирской области размещение объектов местного значения муниципального района в границах проекта планировки территории не отображено.

Генеральным планом муниципального образования Елизаветинский сельсовет Чистоозерного района Новосибирской области, утвержденным решением Совета депутатов Елизаветинского сельсовета Чистоозерного района Новосибирской области от 25.12.2013 № 29 «Об утверждении генерального плана Елизаветинского сельсовета Чистоозерного района Новосибирской области»

(далее – генеральный план Елизаветинского сельсовета), размещение объектов местного значения муниципального района в границах проекта планировки территории не отображено.

Генеральным планом муниципального образования Табулгинский сельсовет Чистоозерного района Новосибирской области, утвержденным решением Совета депутатов Табулгинского сельсовета Чистоозерного района Новосибирской области от 25.12.2013 № 2 «Об утверждении генерального плана Табулгинского сельсовета Чистоозерного района Новосибирской области» (далее – генеральный план Табулгинского сельсовета), размещение объектов местного значения муниципального района в границах проекта планировки территории не отображено.

Генеральным планом муниципального образования Новокулындынский сельсовет Чистоозерного района Новосибирской области, утвержденным решением Совета депутатов Новокулындынского сельсовета Чистоозерного района Новосибирской области от 25.12.2013 № 19 «Об утверждении генерального плана Новокулындынского сельсовета Чистоозерного района Новосибирской области» (далее – генеральный план Новокулындынского сельсовета), размещение объектов местного значения муниципального района в границах проекта планировки территории не отображено.

IV. Характеристики планируемого развития территории, в том числе плотность и параметры застройки территории

Территория автомобильной дороги регионального значения «992 км а/д «М-51» – Купино – Карасук» на участке км 61+867 – км 67+894 в границах муниципальных образований Елизаветинский сельсовет, Новокулындынский сельсовет, Табулгинский сельсовет Чистоозерного района Новосибирской области, в границах проекта планировки территории расположена в северной части Чистоозерного района Новосибирской области в границах муниципальных образований Новокулындынский сельсовет Чистоозерного района Новосибирской области, Табулгинский сельсовет Чистоозерного района Новосибирской области и Елизаветинский сельсовет Чистоозерного района Новосибирской области.

Площадь в границах проекта планировки территории составляет – 240,91 га.

В соответствии с правилами землепользования и застройки муниципальных образований Новокулындынский сельсовет Чистоозерного района Новосибирской области, утвержденными решением Совета депутатов Новокулындынского сельсовета Чистоозерного района Новосибирской области от 17.03.2006 б/н «Об утверждении правил застройки и землепользования в МО Новокулындынский с/с» (далее – правила землепользования и застройки Новокулындынского сельсовета), Табулгинский сельсовет Чистоозерного района Новосибирской области, утвержденными решением Совета депутатов Табулгинского сельсовета Чистоозерного района Новосибирской области от 07.04.2006 б/н «Об утверждении правил застройки и землепользования муниципального образования Табулгинского сельсовета» (далее – правила землепользования и застройки Табулгинского сельсовета), Елизаветинский сельсовет Чистоозерного района

Новосибирской области, утвержденными решением Совета депутатов Елизаветинского сельсовета Чистоозерного района Новосибирской области от 19.06.2015 № 69 «О принятии правил застройки и землепользования муниципального образования Елизаветинского сельсовета Чистоозерного района Новосибирской области» (далее – правила землепользования и застройки Елизаветинского сельсовета), установлены следующие зоны планируемого размещения объектов капитального строительства:

- зона объектов железнодорожного транспорта;
- зона объектов автомобильного транспорта;
- зона сельскохозяйственных угодий;
- зона лесов.

Таблица № 1

Баланс зон планируемого размещения объектов капитального строительства¹

№ п/п	Наименование зон	Площадь, га	% к итогу
1	Зона объектов железнодорожного транспорта	44,63	18,5
2	Зона объектов автомобильного транспорта	20,26	8,4
3	Зона сельскохозяйственных угодий	170,93	71,0
4	Зона лесов	5,08	2,1
	Итого:	240,91	100,0

Таблица № 2

Виды разрешенного использования зон планируемого размещения объектов капитального строительства, предельные (максимальные и (или) минимальные) размеры земельных участков и предельные параметры разрешенного строительства, реконструкции объектов капитального строительства²

№ п/п	Наименование зон	Основные виды разрешенного использования земельных участков	Предельные (максимальные и (или) минимальные) размеры земельных участков и предельные параметры разрешенного строительства, реконструкции

¹ В границах проекта планировки территории.

² В соответствии с правилами землепользования и застройки.

			объектов капитального строительства
1	Зона объектов железнодорожного транспорта	Железнодорожные пути; здания и сооружения, в том числе железнодорожных вокзалов и станций, а также устройств и объектов, необходимых для эксплуатации, содержания, строительства, реконструкции, ремонта наземных и подземных зданий, сооружений, устройств и других объектов железнодорожного транспорта; погрузочно-разгрузочные площадки, прирельсовые склады (за исключением складов горюче-смазочных материалов и автозаправочных станций любых типов, а также складов, предназначенных для хранения опасных веществ и материалов, не предназначенных непосредственно для обеспечения железнодорожных перевозок) и иные объекты при условии соблюдения требований безопасности движения, установленных федеральными законами	Отсутствуют
2	Зона объектов автомобильного транспорта	Автомобильные дороги и технически связанные с ними сооружения; здания и сооружения, предназначенные для обслуживания пассажиров, а также обеспечивающие работу транспортных	Отсутствуют

		<p>средств, размещение объектов, предназначенных для размещения постов органов внутренних дел, ответственных за безопасность дорожного движения;</p> <p>земельные участки для стоянок автомобильного транспорта, а также для размещения депо (устройства мест стоянок) автомобильного транспорта, осуществляющего перевозки людей по установленному маршруту;</p> <p>земельные участки (территории) общего пользования</p>	
3	Зона сельскохозяйственных угодий	Растениеводство	Отсутствуют
4	Зона лесов	Использование лесов	Отсутствуют

В соответствии со сводом правил «СП 42.13330.2011 Градостроительство. Планировка и застройка городских и сельских поселений», утвержденных приказом Министерства регионального развития Российской Федерации от 28.12.2010 № 820, глава 7 пункт 7.6, плотность и параметры застройки территории в границах проекта планировки территории не предусматриваются.

Подготовка проекта планировки территории осуществляется в соответствии с системой координат, используемой для ведения Единого государственного реестра недвижимости.

Красные линии установлены и закоординированы в соответствии с постановлением Правительства Новосибирской области от 28.12.2011 № 608-п «О введении в действие местной системы координат Новосибирской области» (далее – система координат местная Новосибирской области).

Каталог координат поворотных точек красных линий
(система координат местная Новосибирской области)

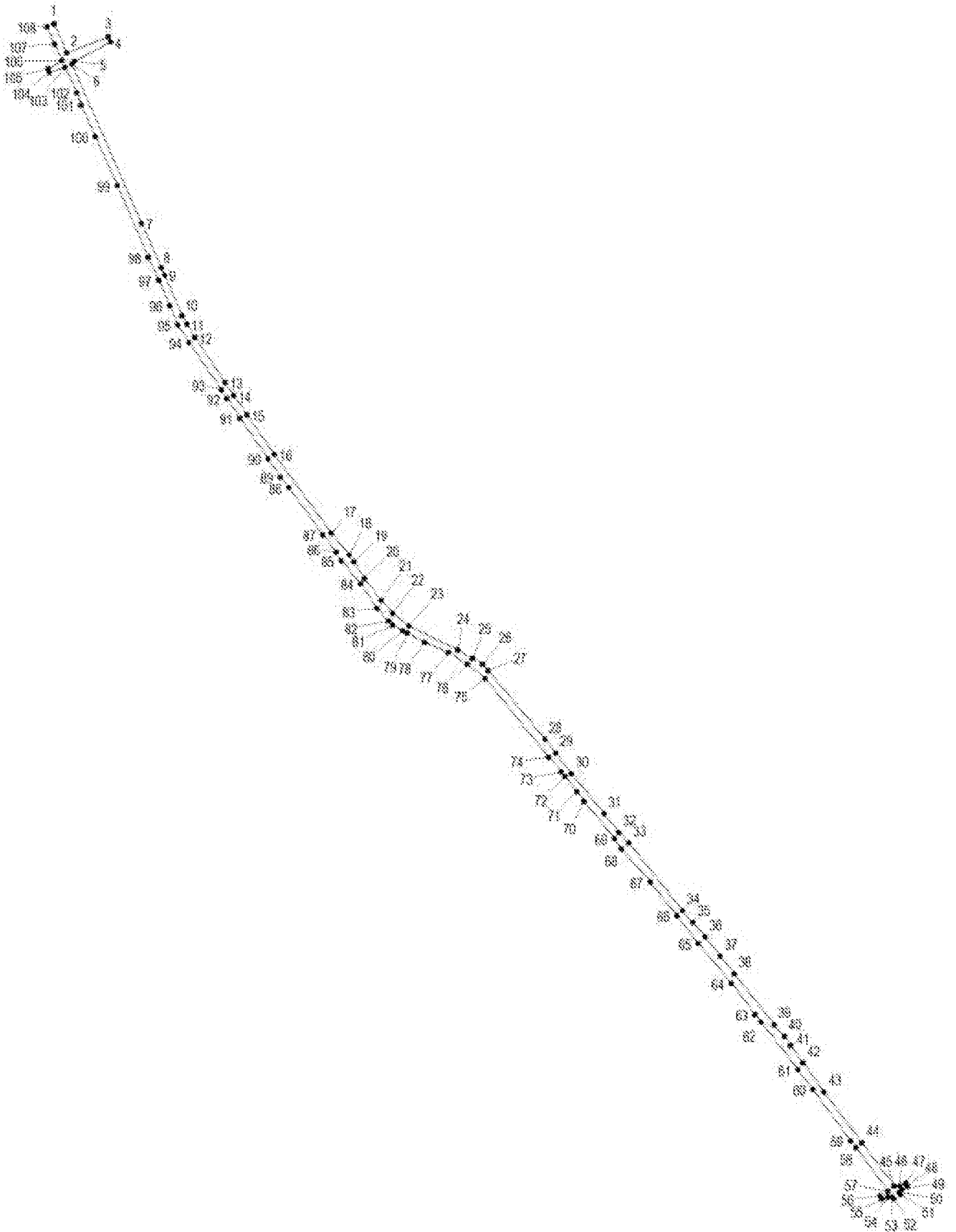
№ точки	Координаты	
	X	Y
1	2	3
1	465 309.42	2 166 967.79
2	465 190.19	2 167 020.16
3	465 255.87	2 167 191.96
4	465 233.80	2 167 201.72
5	465 154.27	2 167 051.92
6	465 143.35	2 167 040.73
7	464 486.66	2 167 329.07
8	464 304.56	2 167 410.25
9	464 273.24	2 167 424.21
10	464 105.94	2 167 495.62
11	464 071.69	2 167 515.67
12	464 016.02	2 167 548.47
13	463 830.45	2 167 673.86
14	463 776.24	2 167 708.56
15	463 697.28	2 167 764.54
16	463 535.31	2 167 876.71
17	463 210.31	2 168 110.20
18	463 120.69	2 168 184.07
19	463 092.52	2 168 204.00
20	463 023.33	2 168 248.15
21	462 932.59	2 168 317.49
22	462 879.47	2 168 363.39
23	462 827.45	2 168 431.74
24	462 729.00	2 168 632.43
25	462 694.34	2 168 692.78
26	462 670.28	2 168 734.64
27	462 644.03	2 168 756.99
28	462 360.81	2 168 989.88
29	462 304.86	2 169 035.05
30	462 218.58	2 169 100.08
31	462 054.55	2 169 235.04
32	461 977.08	2 169 295.45
33	461 932.88	2 169 336.87
34	461 654.69	2 169 557.96
35	461 605.52	2 169 601.03

36	461 546.61	2 169 650.73
37	461 467.04	2 169 713.44
38	461 393.99	2 169 771.21
39	461 185.26	2 169 934.59
40	461 137.06	2 169 977.83
41	461 097.85	2 170 002.76
42	461 027.06	2 170 054.70
43	460 908.11	2 170 142.08
44	460 698.41	2 170 297.96
45	460 521.51	2 170 429.56
46	460 520.24	2 170 452.79
47	460 532.40	2 170 476.90
48	460 519.09	2 170 483.62
49	460 507.17	2 170 462.59
50	460 493.87	2 170 450.05
51	460 486.58	2 170 455.48
52	460 467.08	2 170 429.31
53	460 476.87	2 170 422.09
54	460 476.45	2 170 404.41
55	460 467.14	2 170 379.75
56	460 479.65	2 170 373.07
57	460 499.31	2 170 405.46
58	460 678.71	2 170 272.79
59	460 706.53	2 170 250.05
60	460 918.39	2 170 094.91
61	460 998.77	2 170 034.62
62	461 194.39	2 169 882.25
63	461 226.62	2 169 857.71
64	461 354.34	2 169 759.30
65	461 519.94	2 169 623.36
66	461 633.88	2 169 535.62
67	461 771.37	2 169 425.11
68	461 909.68	2 169 306.55
69	461 951.35	2 169 278.30
70	462 104.87	2 169 151.51
71	462 143.99	2 169 121.91
72	462 206.62	2 169 074.46
73	462 226.12	2 169 058.15

74	462 287.33	2 169 006.98
75	462 610.52	2 168 743.87
76	462 670.39	2 168 671.07
77	462 717.66	2 168 594.42
78	462 759.67	2 168 495.72
79	462 798.88	2 168 423.74
80	462 808.38	2 168 406.13
81	462 831.26	2 168 364.09
82	462 847.53	2 168 346.34
83	462 899.58	2 168 300.11
84	463 001.64	2 168 232.09
85	463 096.72	2 168 151.53
86	463 133.07	2 168 131.59
87	463 204.26	2 168 075.49
88	463 397.48	2 167 935.46
89	463 441.49	2 167 900.93
90	463 517.88	2 167 850.44
91	463 684.34	2 167 733.81
92	463 764.60	2 167 680.93

93	463 801.34	2 167 657.97
94	463 994.79	2 167 525.51
95	464 067.60	2 167 478.00
96	464 148.19	2 167 444.19
97	464 251.46	2 167 399.16
98	464 347.09	2 167 357.46
99	464 643.21	2 167 228.53
100	464 844.79	2 167 139.12
101	464 975.21	2 167 079.81
102	465 025.60	2 167 061.88
103	465 130.72	2 167 013.56
104	465 107.15	2 166 949.95
105	465 124.18	2 166 943.35
106	465 157.98	2 167 001.03
107	465 225.68	2 166 969.91
108	465 297.00	2 166 939.64

Разбивочный план красных линий



V. Характеристики развития систем социального обслуживания территории

Проектом планировки территории не предусматривается развитие системы социального обслуживания.

VI. Характеристики развития систем транспортного обеспечения территории

Постановлением Правительства Новосибирской области от 23.01.2015 № 22-п «Об утверждении государственной программы Новосибирской области «Развитие автомобильных дорог регионального, межмуниципального и местного значения в Новосибирской области» в 2015-2022 годах» в границах проекта планировки территории предусматривается реконструкция автомобильной дороги регионального значения с учетным номером К-01 «992 км а/д «М-51» – Купино – Карасук» (далее – автомобильная дорога) на участке км 61+867 – км 67+894 в границах муниципальных образований Елизаветинский сельсовет, Новокулиндинский сельсовет, Табулгинский сельсовет Чистоозерного района Новосибирской области.

Площадь зоны планируемого размещения объекта регионального значения – автомобильной дороги составляет – 19,89 га.

Зона планируемого размещения объекта регионального значения представлена частично зоной транспортной инфраструктуры.

Автомобильная дорога характеризуется параметрами IV категории с двумя полосами движения, протяженностью 6,03 км в границах проекта планировки территории.

Таблица № 4

Характеристика автомобильной дороги

№ п/п	Наименование параметров	Значение	Обоснование
1	Категория	IV	актуализированная редакция СНиП 2.05.02-85* (СП34.13330.2012)
2	Класс дороги	дорога обычного типа	
3	Расчетная скорость движения, км/час	80	
4	Число полос движения	2	
5	Ширина полос движения, м	3,0	
6	Ширина земляного полотна, м	10,0	

Для регулирования движения транспорта и организации водителей в пути, обеспечения условий безопасности движения проектной документацией на реконструкцию участка дороги предусмотрено размещение дорожных знаков.

VII. Характеристики развития систем инженерно-технического обеспечения территории

При реконструкции автомобильной дороги в отношении инженерной инфраструктуры потребуются мероприятия по сбору, отводу и очистке поверхностного стока.

Таблица № 5

Переустройство и строительство объектов инженерной инфраструктуры

Объекты инженерной инфраструктуры	Мероприятия	Параметры планируемого развития инженерной инфраструктуры
Организация поверхностного стока		
Водопропускные трубы	строительство (прокладка по новой трассе):	
	труба железобетонная, диаметр 820 мм	1 шт./16,11 м

Водоотвод по трассе на участке работ осуществляется за счет рельефа местности и искусственных водоотводных сооружений.

VIII. Основные технико-экономические показатели проекта планировки территории

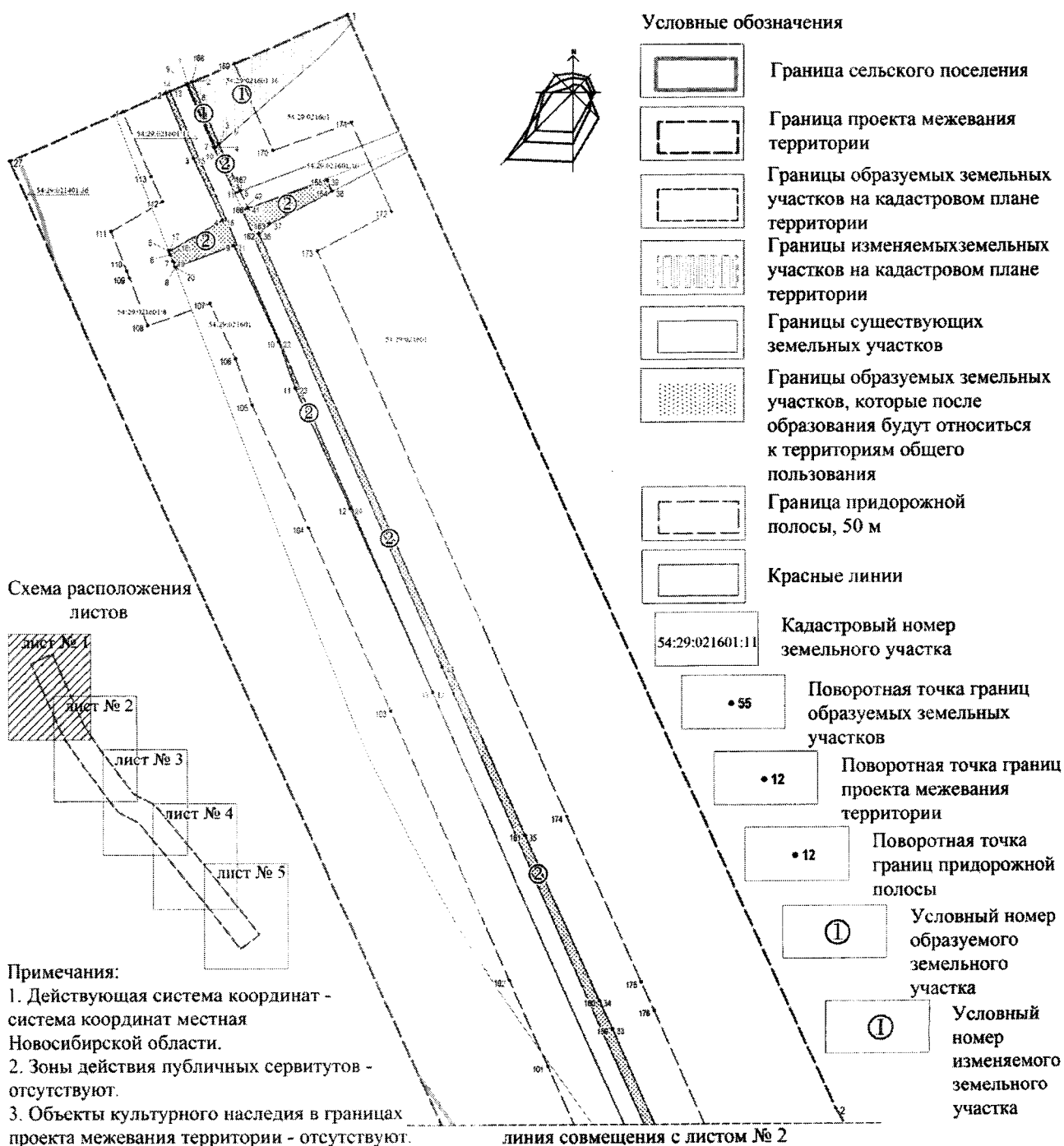
Таблица № 6

№ п/п	Наименование показателей	Единица измерения	Современное состояние, 2016 год	Расчетный срок, 2032 год
1	Территория в границах проектирования	га	240,91	240,91
2	Зоны планируемого размещения объектов капитального строительства:			
2.1	Зона объектов железнодорожного транспорта	га	-	44,63
2.2	Зона объектов автомобильного транспорта	га	-	20,26
2.3	Зона сельскохозяйственных угодий	га	-	170,93

2.4	Зона лесов	га	-	5,08
3	Объекты системы социального обслуживания	шт.	0	0
4	Объекты транспортной инфраструктуры:			
4.1	Автомобильные дороги регионального значения	км	6,03	6,03
4.2	Автомобильные дороги межмуниципального значения	км	0,09	0,09
4.3	Железные дороги	км	1,37	1,37
5	Объекты инженерной инфраструктуры:			
5.1	Искусственные сооружения	шт./ вид объекта	-	1/ водопропускная труба

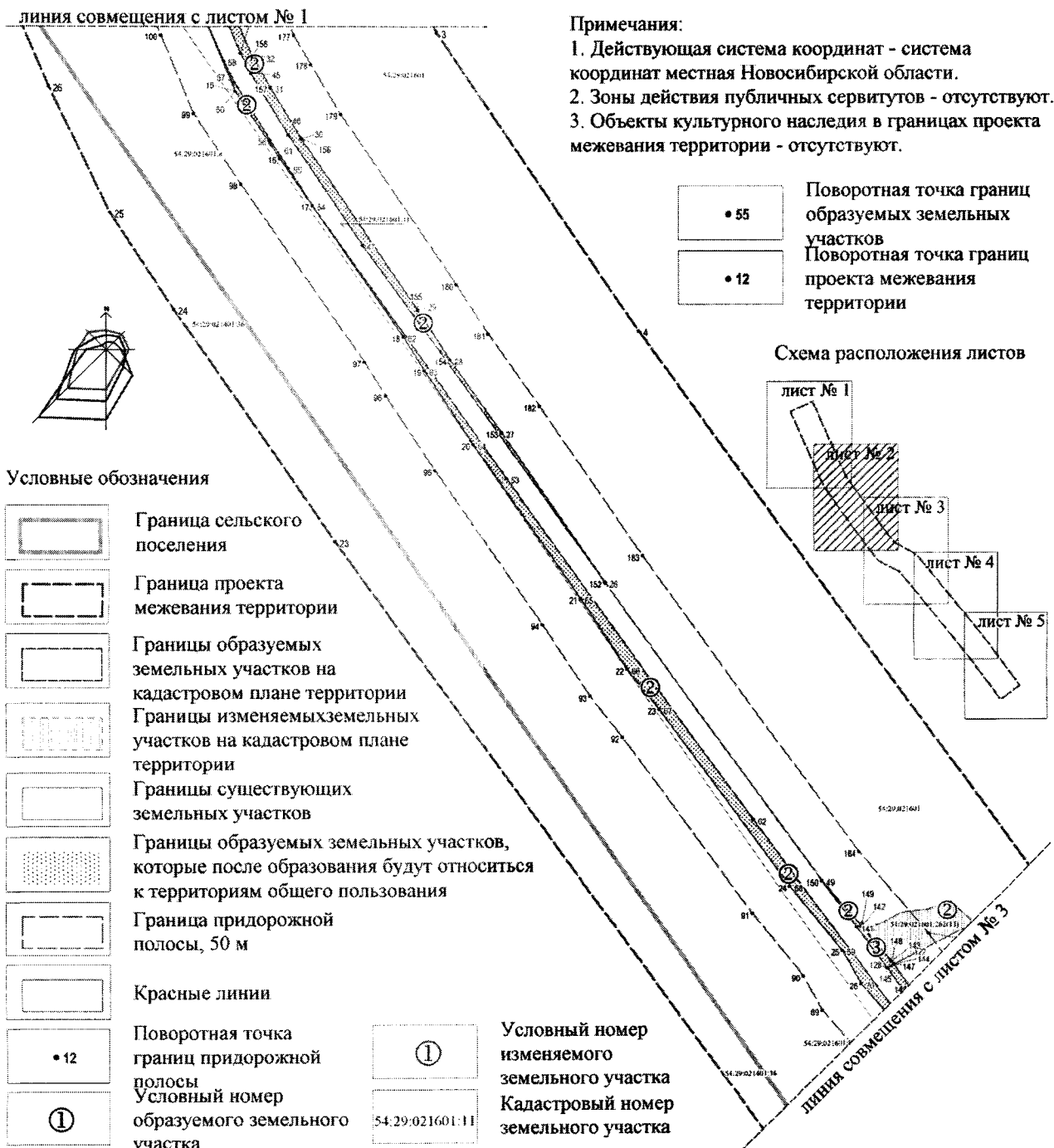
ПРИЛОЖЕНИЕ № 3
 к проекту планировки территории для
 размещения объекта регионального
 значения автомобильной дороги
 регионального значения «992 км а/д «М-51»
 – Купино – Карасук» на участке км 61+867 –
 км 67+894 в границах муниципальных
 образований Елизаветинский сельсовет,
 Новокулыгинский сельсовет,
 Табулгинский сельсовет Чистоозерного
 района Новосибирской области и проекту
 межевания территории в его составе
 Лист № 1

**Чертеж межевания территории для размещения объекта регионального значения автомобильной дороги
 регионального значения «992 км а/д «М-51» – Купино – Карасук» на участке км 61+867 – км 67+894 в
 границах муниципальных образований Елизаветинский сельсовет, Новокулыгинский сельсовет,
 Табулгинский сельсовет Чистоозерного района Новосибирской области**



ПРИЛОЖЕНИЕ № 3
 к проекту планировки территории для
 размещения объекта регионального
 значения автомобильной дороги
 регионального значения «992 км а/д «М-51»
 – Купино – Карасук» на участке км 61+867 –
 км 67+894 в границах муниципальных
 образований Елизаветинский сельсовет,
 Новокулындынский сельсовет,
 Табулгинский сельсовет Чистоозерного
 района Новосибирской области и проекту
 межевания территории в его составе
 Лист № 2

**Чертеж межевания территории для размещения объекта регионального значения автомобильной дороги
 регионального значения «992 км а/д «М-51» – Купино – Карасук» на участке км 61+867 – км 67+894 в
 границах муниципальных образований Елизаветинский сельсовет, Новокулындынский сельсовет,
 Табулгинский сельсовет Чистоозерного района Новосибирской области**

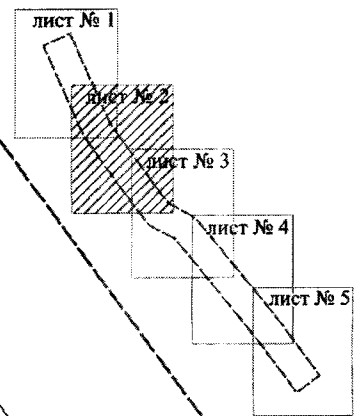


Примечания:

1. Действующая система координат - система координат местная Новосибирской области.
2. Зоны действия публичных сервитутов - отсутствуют.
3. Объекты культурного наследия в границах проекта межевания территории - отсутствуют.

- 55 Поворотная точка границ образуемых земельных участков
- 12 Поворотная точка границ проекта межевания территории

Схема расположения листов

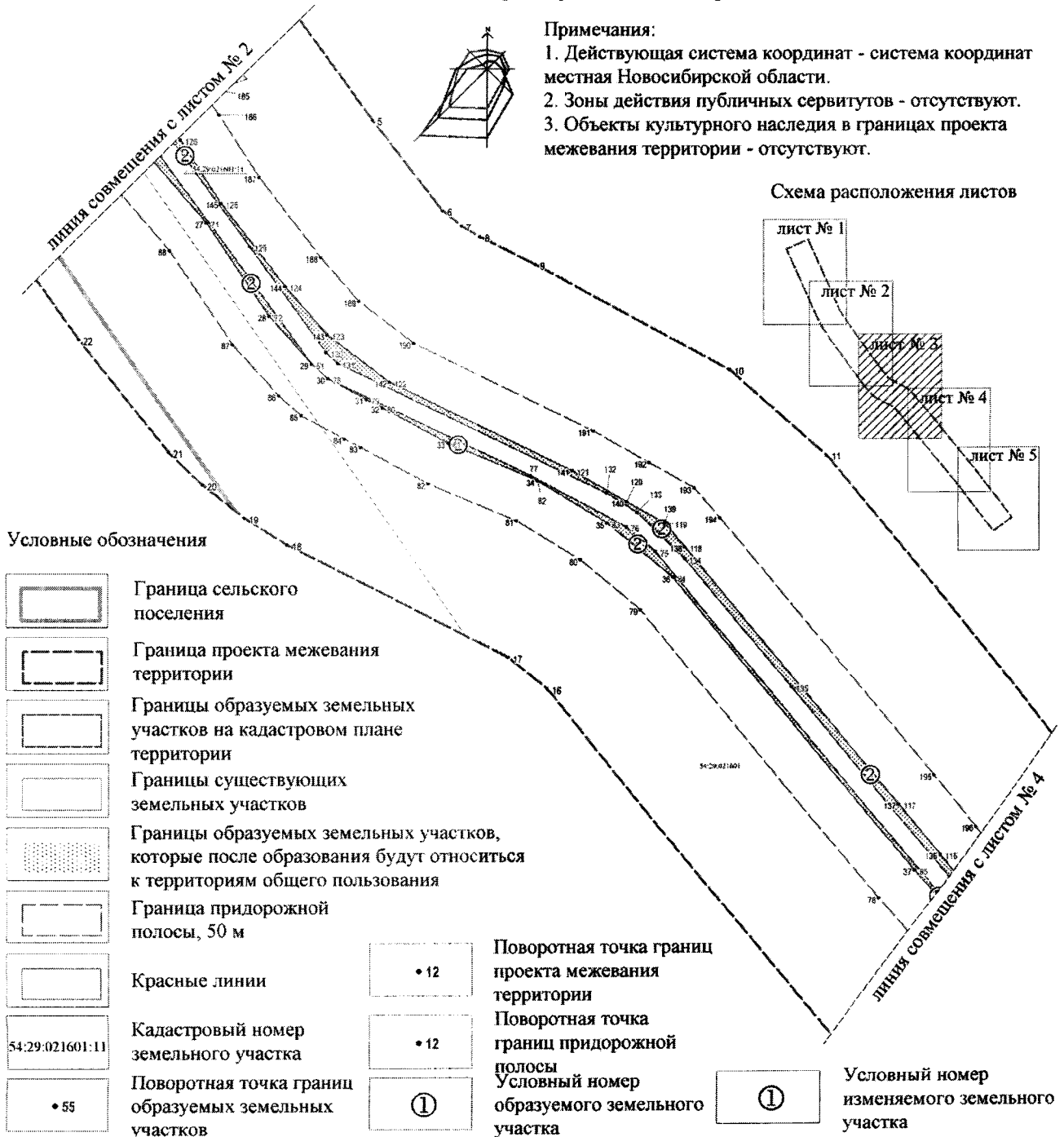


Условные обозначения

- Граница сельского поселения
- Граница проекта межевания территории
- Границы образуемых земельных участков на кадастровом плане территории
- Границы изменяемых земельных участков на кадастровом плане территории
- Границы существующих земельных участков
- Границы образуемых земельных участков, которые после образования будут относиться к территориям общего пользования
- Граница придорожной полосы, 50 м
- Красные линии
- Поворотная точка границ придорожной полосы
- Условный номер образуемого земельного участка
- Условный номер изменяемого земельного участка
- Кадастровый номер земельного участка

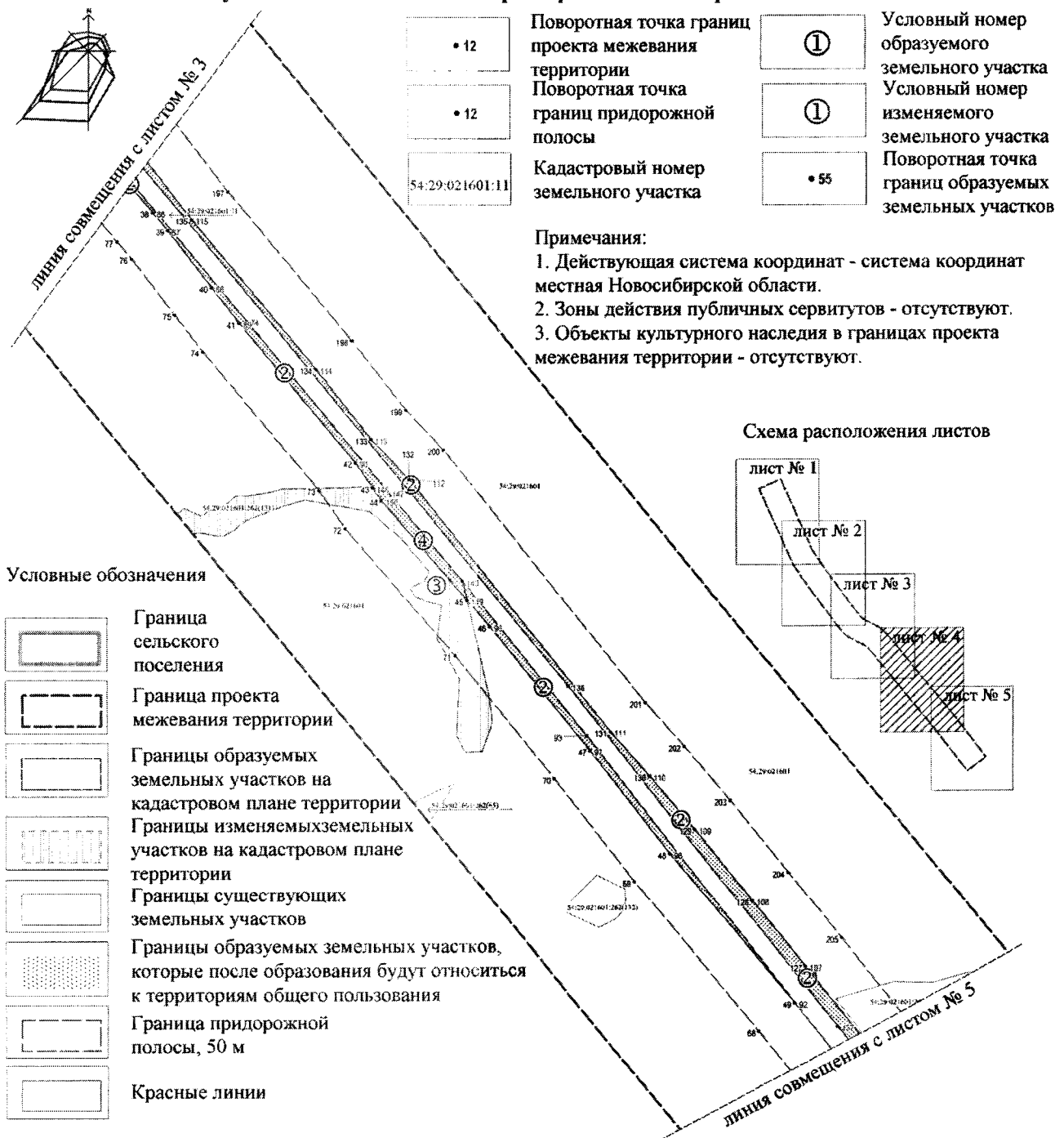
ПРИЛОЖЕНИЕ № 3
 к проекту планировки территории для
 размещения объекта регионального
 значения автомобильной дороги
 регионального значения «992 км а/д «М-51»
 – Купино – Карасук» на участке км 61+867 –
 км 67+894 в границах муниципальных
 образований Елизаветинский сельсовет,
 Новокулындинский сельсовет,
 Табулгинский сельсовет Чистоозерного
 района Новосибирской области и проекту
 межевания территории в его составе
 Лист № 3

**Чертеж межевания территории для размещения объекта регионального значения автомобильной дороги
 регионального значения «992 км а/д «М-51» – Купино – Карасук» на участке км 61+867 – км 67+894 в
 границах муниципальных образований Елизаветинский сельсовет, Новокулындинский сельсовет,
 Табулгинский сельсовет Чистоозерного района Новосибирской области**



ПРИЛОЖЕНИЕ № 3
 к проекту планировки территории для
 размещения объекта регионального
 значения автомобильной дороги
 регионального значения «992 км а/д «М-51»
 – Купино – Карасук» на участке км 61+867 –
 км 67+894 в границах муниципальных
 образований Елизаветинский сельсовет,
 Новокулыгинский сельсовет,
 Табулгинский сельсовет Чистоозерного
 района Новосибирской области и проекту
 межевания территории в его составе
 Лист № 4

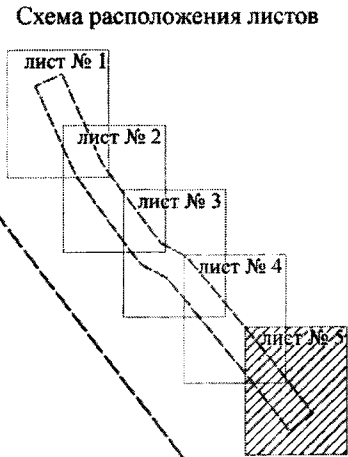
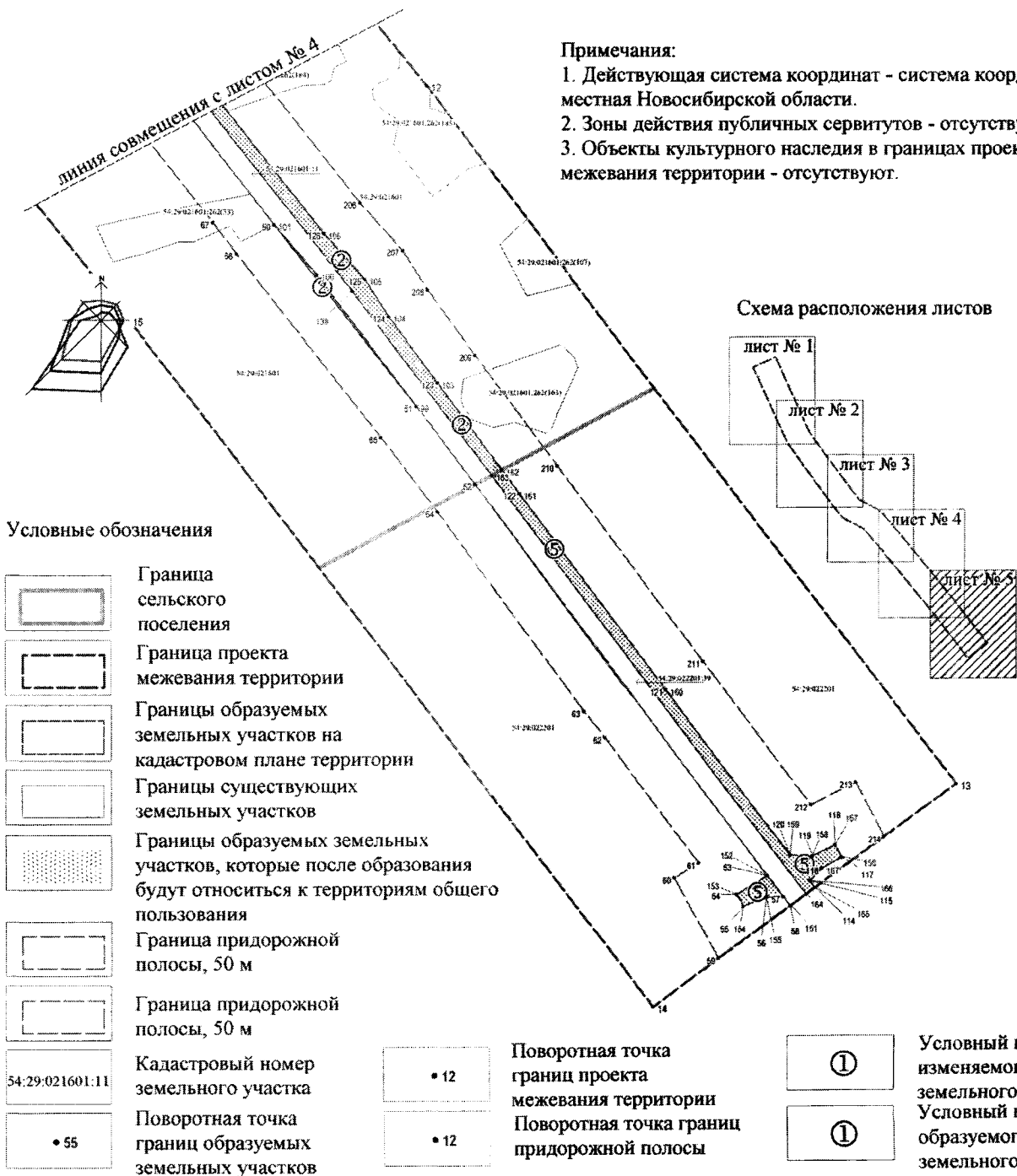
**Чертеж межевания территории для размещения объекта регионального значения автомобильной дороги
 регионального значения «992 км а/д «М-51» – Купино – Карасук» на участке км 61+867 – км 67+894 в
 границах муниципальных образований Елизаветинский сельсовет, Новокулыгинский сельсовет,
 Табулгинский сельсовет Чистоозерного района Новосибирской области**



ПРИЛОЖЕНИЕ № 3
 к проекту планировки территории для
 размещения объекта регионального
 значения автомобильной дороги
 регионального значения «992 км а/д «М-51»
 – Купино – Карасук» на участке км 61+867 –
 км 67+894 в границах муниципальных
 образований Elizavetinskii sel'sovet,
 Novokulundinskii sel'sovet,
 Tabulgin'skii sel'sovet Chistoosernogo
 rayona Novosibirskoy oblasti i projektu
 mezevaniya territorii v ego sostave
 Лист № 5

**Чертеж межевания территории для размещения объекта регионального значения автомобильной дороги
 регионального значения «992 км а/д «М-51» – Купино – Карасук» на участке км 61+867 – км 67+894 в
 границах муниципальных образований Elizavetinskii sel'sovet, Novokulundinskii sel'sovet,
 Tabulgin'skii sel'sovet Chistoosernogo rayona Novosibirskoy oblasti**

- Примечания:**
1. Действующая система координат - система координат местная Новосибирской области.
 2. Зоны действия публичных сервитутов - отсутствуют.
 3. Объекты культурного наследия в границах проекта межевания территории - отсутствуют.



Условные обозначения

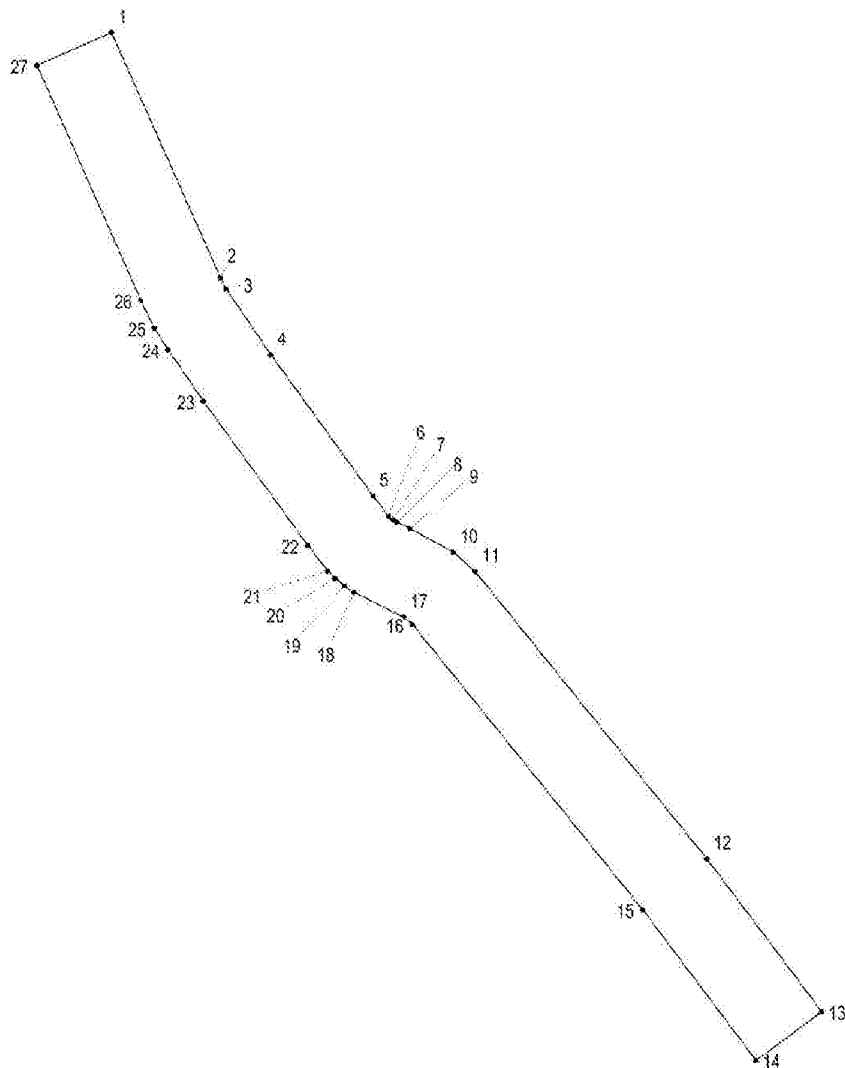
- | | |
|--|--|
| | Граница сельского поселения |
| | Граница проекта межевания территории |
| | Границы образуемых земельных участков на кадастровом плане территории |
| | Границы существующих земельных участков |
| | Границы образуемых земельных участков, которые после образования будут относиться к территориям общего пользования |
| | Граница придорожной полосы, 50 м |
| | Граница придорожной полосы, 50 м |
| | Кадастровый номер земельного участка |
| | Поворотная точка границ образуемых земельных участков |
| | Поворотная точка границ проекта межевания территории |
| | Поворотная точка границ придорожной полосы |

- | | |
|--|---|
| | Условный номер изменяемого земельного участка |
| | Условный номер образуемого земельного участка |

ПРИЛОЖЕНИЕ
к чертежу межевания территории для
размещения объекта регионального
значения автомобильной дороги
регионального значения «992 км а/д
«М-51» – Купино – Карасук» на участке
км 61+867 – км 67+894 в границах
муниципальных образований
Елизаветинский сельсовет,
Новокулындынский сельсовет,
Табулгинский сельсовет Чистоозерного
района Новосибирской области

Схема № 1

Разбивочный план границ проекта межевания территории



Каталог координат поворотных точек границ проекта межевания территории

№ точки	X	Y
1	2	3
1	465 383.44	2 167 135.47
2	464 182.91	2 167 667.03
3	464 130.77	2 167 694.26
4	463 807.24	2 167 913.57
5	463 115.16	2 168 412.50
6	463 015.64	2 168 489.88
7	462 998.59	2 168 510.65
8	462 987.00	2 168 531.03
9	462 956.52	2 168 592.19
10	462 840.79	2 168 805.71
11	462 745.81	2 168 911.78
12	461 342.91	2 170 043.37
13	460 597.63	2 170 604.45
14	460 358.57	2 170 283.75
15	461 094.43	2 169 729.91
16	462 488.20	2 168 605.34
17	462 523.25	2 168 562.32
18	462 646.58	2 168 319.99
19	462 676.34	2 168 273.29
20	462 713.35	2 168 227.75
21	462 749.51	2 168 191.16
22	462 874.19	2 168 093.23
23	463 580.07	2 167 584.33
24	463 831.40	2 167 412.30
25	463 936.51	2 167 344.49
26	464 072.84	2 167 277.91
27	465 222.26	2 166 770.63

Схема № 2

Разбивочный план границ образуемого земельного участка № 1

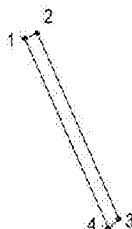
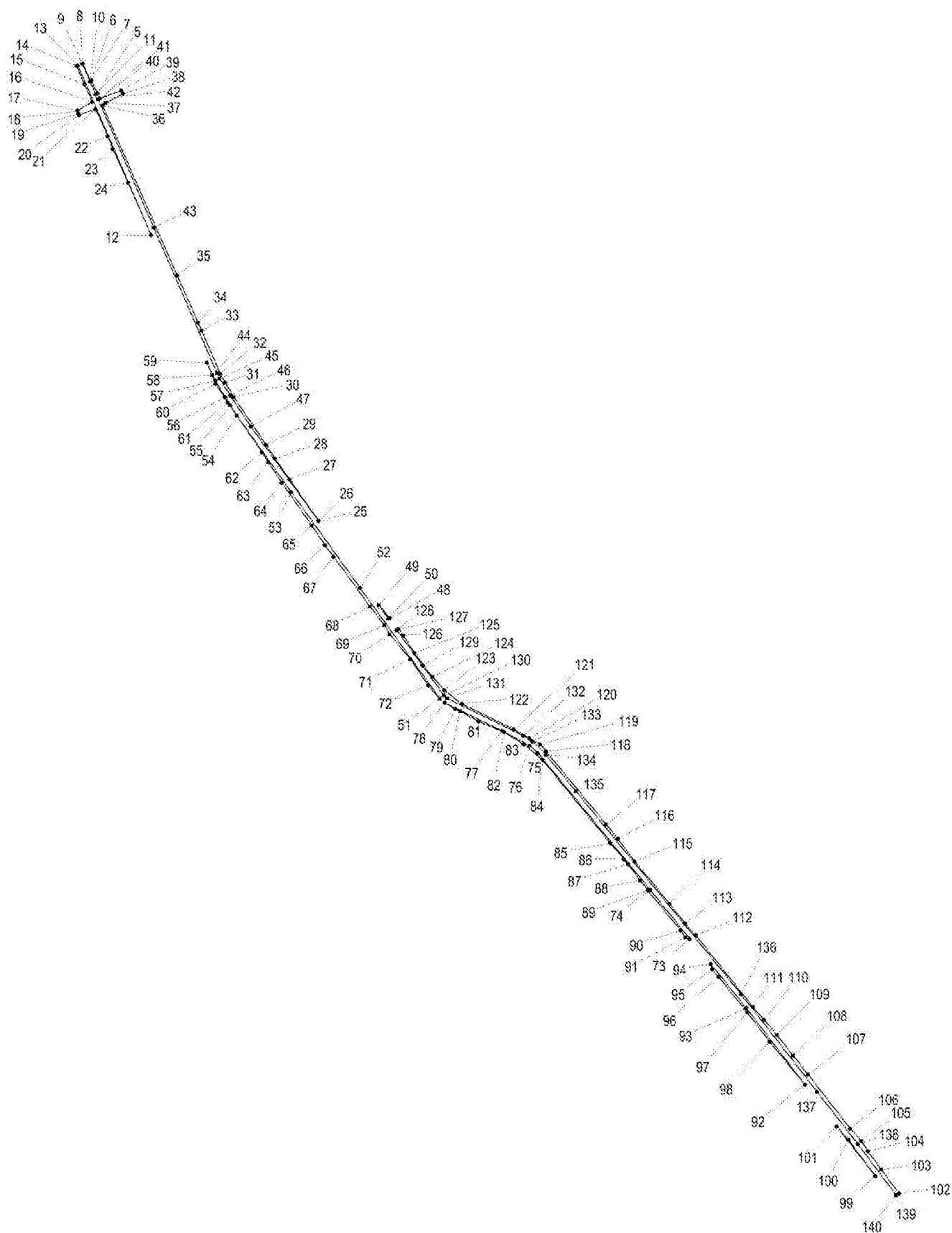


Таблица № 2

Каталог координат поворотных точек границ образуемого земельного участка № 1

№ точки	X	Y
1	2	3
1	465 307.19	2 166 963.39
2	465 309.03	2 166 967.98
3	465 241.54	2 166 997.61
4	465 238.13	2 166 993.77

Разбивочный план границ
образуемого земельного участка № 2



Каталог координат поворотных точек границ
образуемого земельного участка № 2

№ точки	X	Y
1	2	3
5	465 190.19	2 167 020.16
6	465 241.54	2 166 997.61
7	465 238.13	2 166 993.77
8	465 307.19	2 166 963.39
9	465 306.66	2 166 962.09
10	465 237.52	2 166 992.30
11	465 187.78	2 167 013.84
12	464 643.21	2 167 228.53
13	465 299.48	2 166 944.29
14	465 297.52	2 166 939.42
15	465 225.68	2 166 969.91
16	465 157.98	2 167 001.03
17	465 124.18	2 166 943.35
18	465 120.87	2 166 944.62
19	465 113.47	2 166 947.51
20	465 107.15	2 166 949.95
21	465 130.72	2 167 013.56
22	465 025.60	2 167 061.88
23	464 975.21	2 167 079.81
24	464 844.79	2 167 139.12
25	463 534.54	2 167 877.08
26	463 535.31	2 167 876.71
27	463 697.28	2 167 764.54
28	463 776.24	2 167 708.56
29	463 830.45	2 167 673.86
30	464 016.02	2 167 548.47
31	464 071.69	2 167 515.67
32	464 105.94	2 167 495.62
33	464 273.24	2 167 424.21
34	464 304.56	2 167 410.25
35	464 486.66	2 167 329.07
36	465 143.35	2 167 040.73
37	465 154.27	2 167 051.92
38	465 190.01	2 167 119.23
39	465 202.74	2 167 113.62

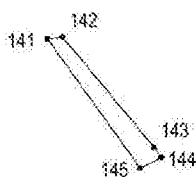
40	465 171.62	2 167 028.32
41	465 171.62	2 167 028.32
42	465 169.32	2 167 022.34
43	464 671.09	2 167 238.76
44	464 109.00	2 167 483.55
45	464 087.07	2 167 494.52
46	464 020.43	2 167 534.50
47	463 901.10	2 167 614.10
48	463 158.94	2 168 152.32
49	463 210.09	2 168 109.86
50	463 158.31	2 168 147.01
51	462 847.53	2 168 346.34
52	463 276.59	2 168 036.64
53	463 647.89	2 167 769.69
54	463 943.76	2 167 560.59
55	463 983.90	2 167 535.06
56	464 014.58	2 167 514.94
57	464 077.45	2 167 476.98
58	464 100.58	2 167 465.41
59	464 148.38	2 167 444.64
60	464 067.60	2 167 478.00
61	463 994.79	2 167 525.51
62	463 801.34	2 167 657.97
63	463 764.60	2 167 680.93
64	463 684.34	2 167 733.81
65	463 517.88	2 167 850.44
66	463 441.49	2 167 900.93
67	463 397.48	2 167 935.46
68	463 204.26	2 168 075.49
69	463 133.07	2 168 131.59
70	463 096.72	2 168 151.53
71	463 001.64	2 168 232.09
72	462 899.58	2 168 300.11
73	461 919.22	2 169 313.59
74	462 107.31	2 169 159.77
75	462 638.78	2 168 724.67
76	462 666.55	2 168 692.40
77	462 723.47	2 168 586.63

78	462 831.26	2 168 364.09
79	462 808.38	2 168 406.13
80	462 798.88	2 168 423.74
81	462 759.67	2 168 495.72
82	462 717.66	2 168 594.42
83	462 670.39	2 168 671.07
84	462 610.52	2 168 743.87
85	462 287.33	2 169 006.98
86	462 226.12	2 169 058.15
87	462 206.62	2 169 074.46
88	462 143.99	2 169 121.91
89	462 104.87	2 169 151.51
90	461 951.35	2 169 278.30
91	461 923.88	2 169 296.92
92	461 354.34	2 169 759.30
93	461 650.33	2 169 532.05
94	461 821.71	2 169 395.24
95	461 800.62	2 169 400.04
96	461 771.37	2 169 425.11
97	461 633.88	2 169 535.62
98	461 519.94	2 169 623.36
99	461 001.96	2 170 032.14
100	461 141.80	2 169 927.09
101	461 194.39	2 169 882.25
102	460 933.68	2 170 123.30
103	461 027.06	2 170 054.70
104	461 097.85	2 170 002.76
105	461 137.06	2 169 977.83
106	461 185.26	2 169 934.59
107	461 393.99	2 169 771.21
108	461 467.04	2 169 713.44
109	461 546.61	2 169 650.73

110	461 605.52	2 169 601.03
111	461 654.69	2 169 557.96
112	461 932.88	2 169 336.87
113	461 977.08	2 169 295.45
114	462 054.55	2 169 235.04
115	462 218.58	2 169 100.08
116	462 304.86	2 169 035.05
117	462 360.81	2 168 989.88
118	462 644.03	2 168 756.99
119	462 670.28	2 168 734.64
120	462 694.34	2 168 692.78
121	462 729.00	2 168 632.43
122	462 827.45	2 168 431.74
123	462 879.47	2 168 363.39
124	462 932.59	2 168 317.49
125	463 023.33	2 168 248.15
126	463 092.52	2 168 204.00
127	463 117.14	2 168 186.58
128	463 113.39	2 168 179.36
129	462 976.03	2 168 278.95
130	462 859.94	2 168 362.07
131	462 848.20	2 168 374.86
132	462 703.71	2 168 670.87
133	462 682.55	2 168 704.45
134	462 631.08	2 168 756.46
135	462 489.50	2 168 873.44
136	461 705.38	2 169 511.57
137	461 328.19	2 169 805.56
138	461 125.11	2 169 964.05
139	460 927.87	2 170 112.51
140	460 927.87	2 170 112.51

Схема № 4

Разбивочный план границ
образуемого земельного участка № 3



Каталог координат поворотных точек границ
образуемого земельного участка № 3

№ точки	X	Y
1	2	3
141	463 158.31	2 168 147.01
142	463 158.94	2 168 152.32
143	463 120.69	2 168 184.07
144	463 117.14	2 168 186.58
145	463 113.39	2 168 179.36

Схема № 5

Разбивочный план границ
образуемого земельного участка № 4

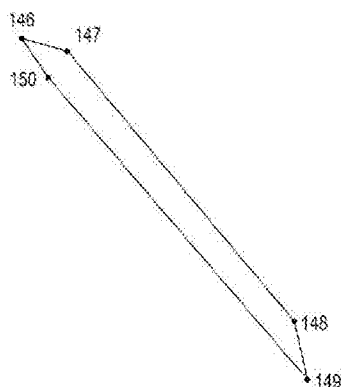
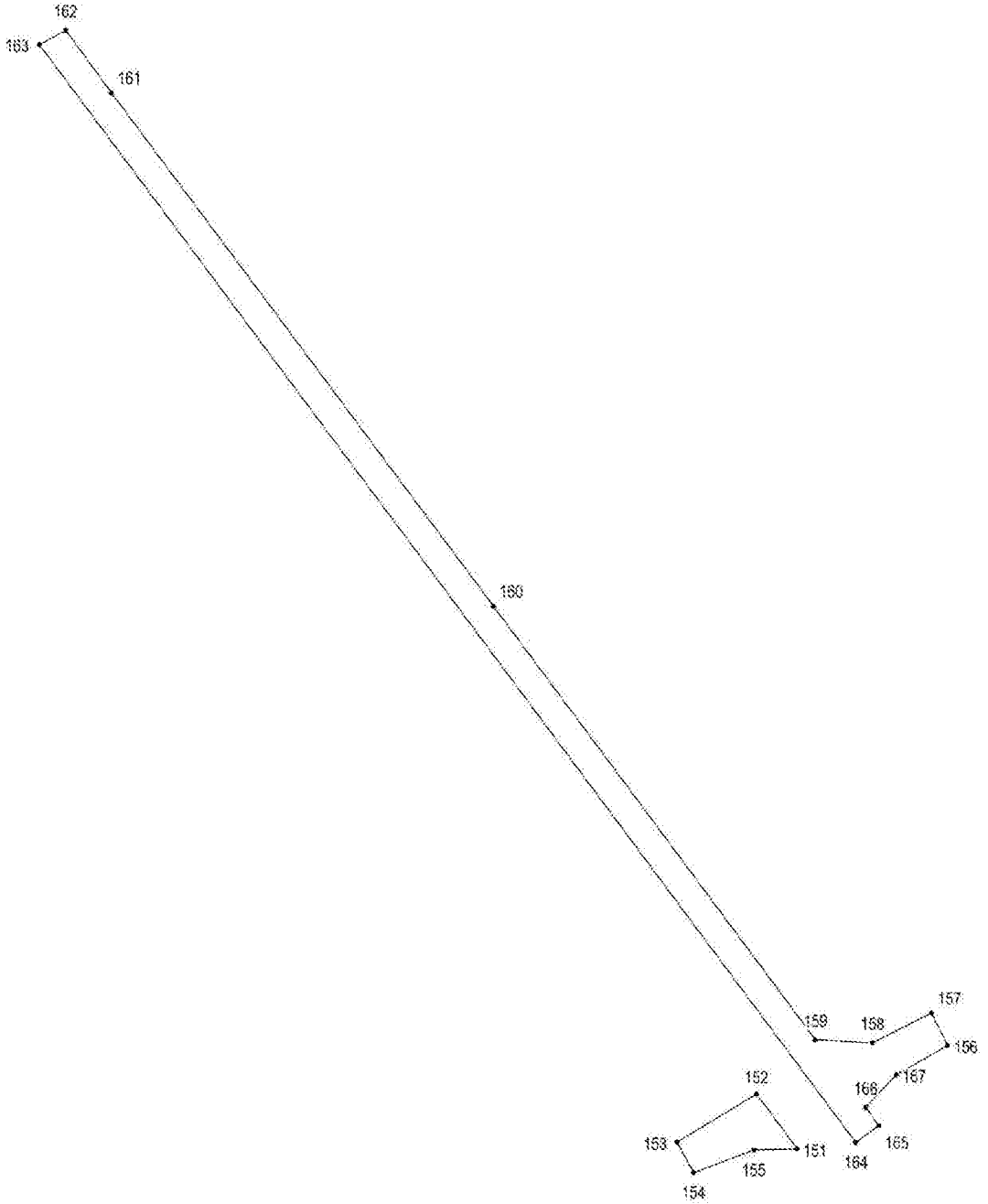


Таблица № 5

Каталог координат поворотных точек границ
образуемого земельного участка № 4

№ точки	X	Y
1	2	3
146	461 923.88	2 169 296.92
147	461 919.22	2 169 313.59
148	461 821.71	2 169 395.24
149	461 800.62	2 169 400.04
150	461 909.68	2 169 306.55

Разбивочный план границ образуемого земельного участка № 5



Каталог координат поворотных точек границ
образуемого земельного участка № 5

№ точки	X	Y
1	2	3
151	460 476.87	2 170 422.09
152	460 499.31	2 170 405.46
153	460 479.65	2 170 373.07
154	460 467.14	2 170 379.75
155	460 476.45	2 170 404.41
156	460 519.09	2 170 483.62
157	460 532.40	2 170 476.90
158	460 520.24	2 170 452.79
159	460 521.51	2 170 429.56
160	460 698.41	2 170 297.96
161	460 908.11	2 170 142.08
162	460 933.68	2 170 123.30
163	460 927.87	2 170 112.51
164	460 479.49	2 170 445.98
165	460 486.57	2 170 455.47
166	460 493.87	2 170 450.05
167	460 507.17	2 170 462.59

Разбивочный план границ придорожной полосы



Каталог координат поворотных точек границ придорожной полосы

№ точки	X	Y
1	2	3
1	465 276.81	2 166 893.90
2	465 297.00	2 166 939.64
3	465 225.68	2 166 969.91
4	465 157.98	2 167 001.03
5	465 124.18	2 166 943.35
6	465 120.87	2 166 944.62
7	465 113.47	2 166 947.51
8	465 107.15	2 166 949.95
9	465 130.72	2 167 013.56
10	465 025.60	2 167 061.88
11	464 975.21	2 167 079.81
12	464 844.79	2 167 139.12
13	464 643.21	2 167 228.53
14	464 148.38	2 167 444.64
15	464 067.60	2 167 478.00
16	463 994.79	2 167 525.51
17	463 943.76	2 167 560.59
18	463 801.34	2 167 657.97
19	463 764.60	2 167 680.93
20	463 684.34	2 167 733.81
21	463 517.88	2 167 850.44
22	463 441.49	2 167 900.93
23	463 397.48	2 167 935.46
24	463 204.26	2 168 075.49
25	463 133.07	2 168 131.59
26	463 096.72	2 168 151.53
27	463 001.64	2 168 232.09
28	462 899.58	2 168 300.11
29	462 847.53	2 168 346.34
30	462 831.26	2 168 364.09
31	462 808.38	2 168 406.13
32	462 798.88	2 168 423.74
33	462 759.67	2 168 495.72
34	462 717.66	2 168 594.42
35	462 670.39	2 168 671.07
36	462 610.52	2 168 743.87

37	462 287.33	2 169 006.98
38	462 226.12	2 169 058.15
39	462 206.62	2 169 074.46
40	462 143.99	2 169 121.91
41	462 104.87	2 169 151.51
42	461 951.35	2 169 278.30
43	461 923.88	2 169 296.92
44	461 909.68	2 169 306.55
45	461 800.62	2 169 400.04
46	461 771.37	2 169 425.11
47	461 633.88	2 169 535.62
48	461 519.94	2 169 623.36
49	461 354.34	2 169 759.30
50	461 194.39	2 169 882.25
51	461 001.96	2 170 032.14
52	460 918.39	2 170 094.91
53	460 499.31	2 170 405.46
54	460 479.65	2 170 373.07
55	460 467.14	2 170 379.75
56	460 476.45	2 170 404.41
57	460 476.87	2 170 422.09
58	460 467.06	2 170 429.29
59	460 410.43	2 170 353.32
60	460 497.84	2 170 306.71
61	460 513.62	2 170 332.68
62	460 648.01	2 170 233.31
63	460 675.91	2 170 210.50
64	460 888.62	2 170 054.74
65	460 968.41	2 169 994.90
66	461 163.88	2 169 842.63
67	461 196.21	2 169 818.01
68	461 323.21	2 169 720.17
69	461 488.81	2 169 584.23
70	461 602.97	2 169 496.32
71	461 739.43	2 169 386.64
72	461 879.29	2 169 266.75
73	461 921.34	2 169 238.24
74	462 073.86	2 169 112.28
75	462 113.80	2 169 082.05

76	462 175.47	2 169 035.34
77	462 194.05	2 169 019.79
78	462 255.51	2 168 968.42
79	462 575.07	2 168 708.25
80	462 629.61	2 168 641.92
81	462 673.12	2 168 571.38
82	462 714.62	2 168 473.92
83	462 754.92	2 168 399.93
84	462 764.42	2 168 382.31
85	462 790.27	2 168 334.82
86	462 812.40	2 168 310.66
87	462 868.98	2 168 260.42
88	462 971.51	2 168 192.09
89	463 068.25	2 168 110.11
90	463 105.39	2 168 089.75
91	463 174.10	2 168 035.59
92	463 367.36	2 167 895.54
93	463 412.22	2 167 860.33
94	463 489.75	2 167 809.09
95	463 656.23	2 167 692.46
96	463 737.59	2 167 638.84
97	463 773.95	2 167 616.12
98	463 967.00	2 167 483.94
99	464 044.07	2 167 433.64
100	464 128.53	2 167 398.22
101	464 231.48	2 167 353.33
102	464 327.11	2 167 311.62
103	464 623.10	2 167 182.77
104	464 824.30	2 167 093.51
105	464 956.45	2 167 033.43
106	465 006.74	2 167 015.52
107	465 067.74	2 166 987.47
108	465 043.14	2 166 921.07
109	465 095.38	2 166 900.90
110	465 102.79	2 166 898.00
111	465 145.83	2 166 881.41
112	465 178.23	2 166 936.69
113	465 205.47	2 166 924.16
114	460 486.57	2 170 455.47
115	460 493.87	2 170 450.05
116	460 507.17	2 170 462.59
117	460 519.09	2 170 483.62
118	460 532.40	2 170 476.90

119	460 520.24	2 170 452.79
120	460 521.51	2 170 429.56
121	460 698.41	2 170 297.96
122	460 908.11	2 170 142.08
123	461 027.06	2 170 054.70
124	461 097.85	2 170 002.76
125	461 137.06	2 169 977.83
126	461 185.26	2 169 934.59
127	461 393.99	2 169 771.21
128	461 467.04	2 169 713.44
129	461 546.61	2 169 650.73
130	461 605.52	2 169 601.03
131	461 654.69	2 169 557.96
132	461 932.88	2 169 336.87
133	461 977.08	2 169 295.45
134	462 054.55	2 169 235.04
135	462 218.58	2 169 100.08
136	462 304.86	2 169 035.05
137	462 360.81	2 168 989.88
138	462 644.03	2 168 756.99
139	462 670.28	2 168 734.64
140	462 694.34	2 168 692.78
141	462 729.00	2 168 632.43
142	462 827.45	2 168 431.74
143	462 879.47	2 168 363.39
144	462 932.59	2 168 317.49
145	463 023.33	2 168 248.15
146	463 092.52	2 168 204.00
147	463 117.14	2 168 186.58
148	463 120.69	2 168 184.07
149	463 158.94	2 168 152.32
150	463 210.09	2 168 109.86
151	463 534.54	2 167 877.08
152	463 535.31	2 167 876.71
153	463 697.28	2 167 764.54
154	463 776.24	2 167 708.56
155	463 830.45	2 167 673.86
156	464 016.02	2 167 548.47
157	464 071.69	2 167 515.67
158	464 105.94	2 167 495.62
159	464 273.24	2 167 424.21
160	464 304.56	2 167 410.25
161	464 486.66	2 167 329.07

162	465 143.35	2 167 040.73
163	465 154.27	2 167 051.92
164	465 190.01	2 167 119.23
165	465 202.74	2 167 113.62
166	465 171.62	2 167 028.32
167	465 190.19	2 167 020.16
168	465 309.03	2 166 967.98
169	465 329.62	2 167 013.54
170	465 234.66	2 167 055.23
171	465 265.76	2 167 140.48
172	465 167.65	2 167 183.73
173	465 124.97	2 167 103.43
174	464 506.89	2 167 374.79
175	464 324.91	2 167 455.91
176	464 293.23	2 167 470.04
177	464 128.47	2 167 540.37
178	464 097.01	2 167 558.78
179	464 042.74	2 167 590.76
180	463 857.93	2 167 715.64
181	463 804.19	2 167 750.03
182	463 725.98	2 167 805.49
183	463 564.13	2 167 917.57
184	463 240.83	2 168 149.85
185	463 151.07	2 168 223.83
186	463 120.42	2 168 245.50
187	463 052.01	2 168 289.16
188	462 964.14	2 168 356.31
189	462 916.10	2 168 397.82
190	462 870.18	2 168 458.15
191	462 773.16	2 168 655.92
192	462 737.70	2 168 717.69
193	462 709.30	2 168 767.10
194	462 676.11	2 168 795.34
195	462 392.39	2 169 028.65
196	462 335.61	2 169 074.48
197	462 249.52	2 169 139.36
198	462 085.81	2 169 274.07
199	462 009.61	2 169 333.48
200	461 965.59	2 169 374.75
201	461 686.73	2 169 596.36
202	461 638.12	2 169 638.95
203	461 578.21	2 169 689.49
204	461 498.02	2 169 752.69

205	461 424.90	2 169 810.50
206	461 217.40	2 169 972.93
207	461 167.38	2 170 017.80
208	461 126.09	2 170 044.06
209	461 056.64	2 170 095.01
210	460 937.82	2 170 182.30
211	460 728.25	2 170 338.09
212	460 575.66	2 170 451.40
213	460 599.54	2 170 498.97
214	460 541.05	2 170 528.55

Таблица № 8

Экспликация образуемых земельных участков

Условный номер	Площадь образуемых земельных участков, кв.м	Вид разрешенного использования в соответствии с проектом планировки	Примечания
1	367,83	Автомобильные дороги и технически связанные с ними сооружения	Территория общего пользования
2	67 609,55		
3	353,07		
4	1 552,34		
5	8 240,32		

Таблица № 9

Экспликация изменяемых земельных участков

№ п/п	Кадастровый номер земельного участка	Площадь всего, кв.м	Площадь после изменения, кв.м
1	54:29:021601:16	1 140 905,3	1 140 537,3
2	54:29:021601:262(13)	4 422,51	4 069,44
3	54:29:021601:262(131)	17 926,01	16 373,66