

ПРАВИТЕЛЬСТВО НОВОСИБИРСКОЙ ОБЛАСТИ

ПОСТАНОВЛЕНИЕ

от 27.02.2018 № 76-п

г. Новосибирск

Об утверждении проекта планировки территории для размещения объекта регионального значения автомобильной дороги межмуниципального значения «Подъезд к г. Куйбышеву /5км/» на участке км 0+000 – км 1+244 в границах муниципального образования г. Куйбышев Куйбышевского района Новосибирской области и проекта межевания территории в его составе

В соответствии со статьями 42, 43, 45 Градостроительного кодекса Российской Федерации, частью 4 статьи 9 Федерального закона от 03.07.2016 № 373-ФЗ «О внесении изменений в Градостроительный кодекс Российской Федерации, отдельные законодательные акты Российской Федерации в части совершенствования регулирования подготовки, согласования и утверждения документации по планировке территории и обеспечения комплексного и устойчивого развития территорий и признании утратившими силу отдельных положений законодательных актов Российской Федерации» Правительство Новосибирской области **п о с т а н о в л я е т**:

1. Утвердить прилагаемые проект планировки территории для размещения объекта регионального значения автомобильной дороги межмуниципального значения «Подъезд к г. Куйбышеву /5км/» на участке км 0+000 – км 1+244 в границах муниципального образования г. Куйбышев Куйбышевского района Новосибирской области и проект межевания территории в его составе (далее – документация по планировке территории).

2. Министерству строительства Новосибирской области (Шмидт И.И.) направить утвержденную документацию по планировке территории Главе муниципального образования город Куйбышев Куйбышевского района Новосибирской области в течение семи дней со дня утверждения документации по планировке территории для официального опубликования и размещения на официальном сайте муниципального образования.

3. Контроль за исполнением настоящего постановления возложить на временно исполняющего обязанности первого заместителя Председателя Правительства Новосибирской области Знаткова В.М.

Временно исполняющий обязанности
Губернатора Новосибирской области

А.А. Травников

УТВЕРЖДЕНЫ
постановлением Правительства
Новосибирской области
от 27.02.2018 № 76-п

Проект планировки территории для размещения объекта регионального значения автомобильной дороги межмуниципального значения «Подъезд к г. Куйбышеву /5 км/» на участке км 0+000 – км 1+244 в границах муниципального образования г. Куйбышев Куйбышевского района Новосибирской области и проект межевания территории в его составе

1. Чертеж планировки территории для размещения объекта регионального значения автомобильной дороги межмуниципального значения «Подъезд к г. Куйбышеву /5 км/» на участке км 0+000 – км 1+244 в границах муниципального образования г. Куйбышев Куйбышевского района Новосибирской области (приложение № 1).

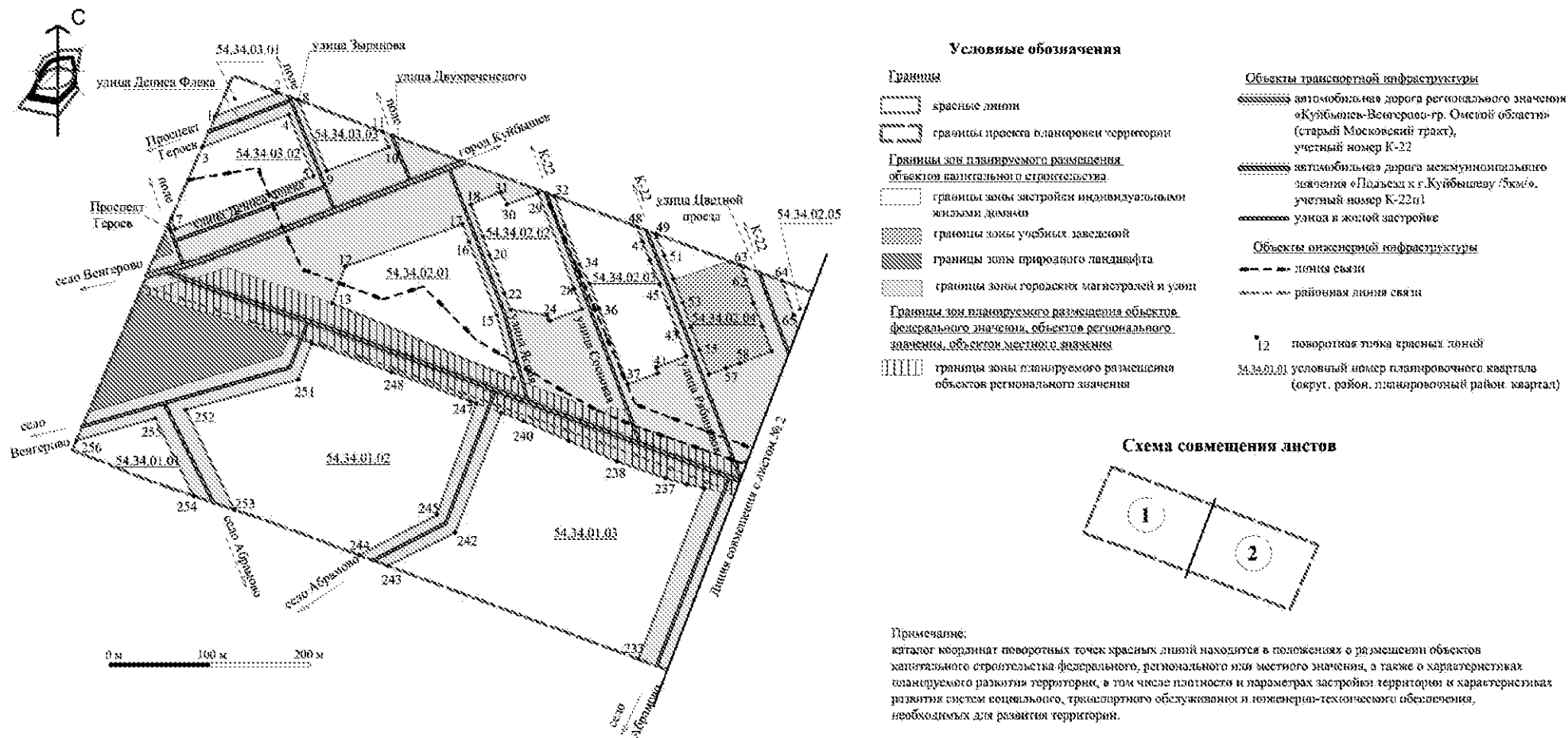
2. Положения о размещении объектов капитального строительства федерального, регионального или местного значения, а также о характеристиках планируемого развития территории, в том числе плотности и параметрах застройки территории и характеристиках развития систем социального, транспортного обслуживания и инженерно-технического обеспечения, необходимых для развития территории (приложение № 2).

3. Чертеж межевания территории для размещения объекта регионального значения автомобильной дороги межмуниципального значения «Подъезд к г. Куйбышеву /5 км/» на участке км 0+000 – км 1+244 в границах муниципального образования г. Куйбышев Куйбышевского района Новосибирской области с приложением (приложение № 3).

ПРИЛОЖЕНИЕ № 1

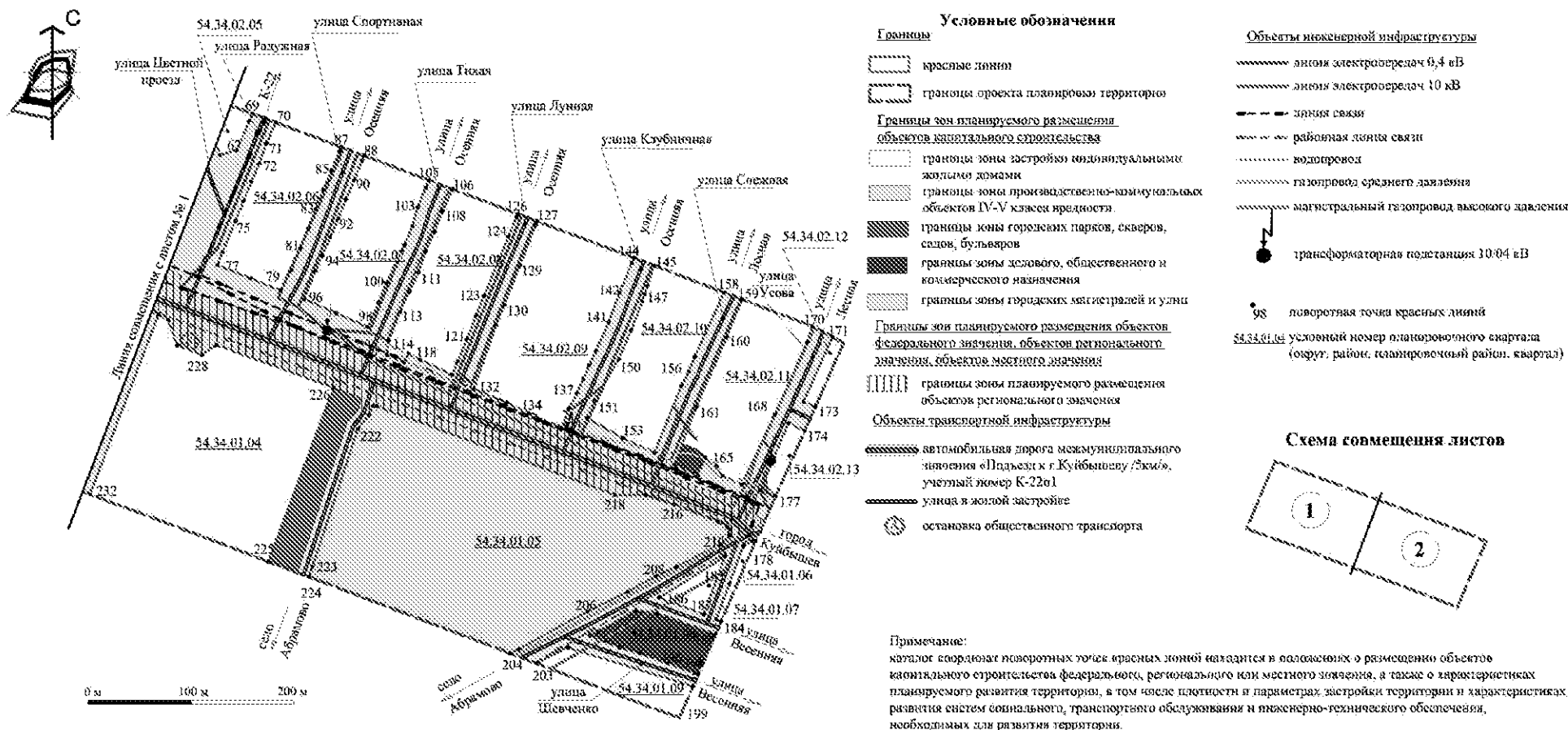
к проекту планировки территории для размещения объекта регионального значения автомобильной дороги межмуниципального значения «Подъезд к г. Куйбышеву /5км/» на участке км 0+000 - км 1+244 в границах муниципального образования г. Куйбышев Куйбышевского района Новосибирской области и проекту межевания территории в его составе
Лист № 1

Чертеж планировки территории для размещения объекта регионального значения автомобильной дороги межмуниципального значения «Подъезд к г. Куйбышеву /5км/» на участке км 0+000 - км 1+244 в границах муниципального образования г. Куйбышев Куйбышевского района Новосибирской области



к проекту планировки территории для размещения объекта регионального значения автомобильной дороги межмуниципального значения «Подъезд к г. Куйбышеву /5км/» на участке км 0+000 - км 1+244 в границах муниципального образования г. Куйбышев Куйбышевского района Новосибирской области и проекту межевания территории в его составе
Лист № 2

Чертеж планировки территории для размещения объекта регионального значения автомобильной дороги межмуниципального значения «Подъезд к г. Куйбышеву /5км/» на участке км 0+000 - км 1+244 в границах муниципального образования г. Куйбышев Куйбышевского района Новосибирской области



ПРИЛОЖЕНИЕ № 2
к проекту планировки территории
для размещения объекта регионального
значения автомобильной дороги
межмуниципального значения «Подъезд
к г. Куйбышеву /5 км/» на участке км 0+000 –
км 1+244 в границах муниципального
образования г. Куйбышев Куйбышевского
района Новосибирской области и проекту
межевания территории в его составе

Положения
о размещении объектов капитального строительства федерального,
регионального или местного значения, а также о характеристиках
планируемого развития территории, в том числе плотности и параметрах
застройки территории и характеристиках развития систем социального,
транспортного обслуживания и инженерно-технического обеспечения,
необходимых для развития территории

Проект планировки территории для размещения объекта регионального значения автомобильной дороги межмуниципального значения «Подъезд к г. Куйбышеву /5 км/» на участке км 0+000 – км 1+244 в границах муниципального образования г. Куйбышев Куйбышевского района Новосибирской области (далее – проект планировки территории) подготовлен на основании Схемы территориального планирования Новосибирской области, утвержденной постановлением администрации Новосибирской области от 07.09.2009 № 339-па «Об утверждении Схемы территориального планирования Новосибирской области», на расчетный срок до 2023 года.

I. Размещение объектов федерального значения

Схемой территориального планирования Российской Федерации в области федерального транспорта (железнодорожного, воздушного, морского, внутреннего водного транспорта) и автомобильных дорог федерального значения, утвержденной распоряжением Правительства Российской Федерации от 19.03.2013 № 384-р, размещение объектов федерального значения в области железнодорожного, воздушного, морского, внутреннего водного федерального транспорта и автомобильных дорог федерального значения в границах проекта планировки территории не запланировано.

Схемой территориального планирования Российской Федерации в области энергетики, утвержденной распоряжением Правительства Российской Федерации от 01.08.2016 № 1634-р, размещение объектов федерального значения в области

энергетики в границах проекта планировки территории не запланировано.

Схемой территориального планирования Российской Федерации в области здравоохранения, утвержденной распоряжением Правительства Российской Федерации от 28.12.2012 № 2607-р, размещение объектов федерального значения в области здравоохранения в границах проекта планировки территории не запланировано.

Схемой территориального планирования Российской Федерации в области высшего профессионального образования, утвержденной распоряжением Правительства Российской Федерации от 26.02.2013 № 247-р, размещение объектов федерального значения в области высшего профессионального образования в границах проекта планировки территории не запланировано.

Схемой территориального планирования Российской Федерации в области федерального транспорта (в части трубопроводного транспорта), утвержденной распоряжением Правительства Российской Федерации от 06.05.2015 № 816-р, размещение объектов федерального значения в части трубопроводного транспорта в границах проекта планировки территории не запланировано.

II. Размещение объектов регионального значения

В Схеме территориального планирования Новосибирской области, утвержденной постановлением администрации Новосибирской области от 07.09.2009 № 339-па «Об утверждении Схемы территориального планирования Новосибирской области», в границах проекта планировки территории отобрано размещение автомобильных дорог регионального и межмуниципального значения:

«Куйбышев – Венгерово – гр. Омской области» (старый Московский тракт), учетный номер К-22 (далее – автомобильная дорога К-22);

«Подъезд к г. Куйбышеву /5 км/», учетный номер К-22п1 (далее – автомобильная дорога К-22п1).

Автомобильные дороги К-22 и К-22п1 расположены в границах проекта планировки территории.

III. Размещение объектов местного значения

Схемой территориального планирования Куйбышевского района Новосибирской области, утвержденной решением Совета депутатов Куйбышевского района Новосибирской области от 14.03.2013 № 11 «Об утверждении «Проекта схемы территориального планирования муниципального образования Куйбышевский район Новосибирской области», в границах проекта планировки территории предусматривается размещение районной линии связи и магистрального газопровода высокого давления.

В генеральном плане города Куйбышева Куйбышевского района Новосибирской области, утвержденном решением Совета депутатов города Куйбышева Куйбышевского района Новосибирской области от 27.01.2003 № 07 «Об утверждении генерального плана застройки города Куйбышева» (далее –

генеральный план города Куйбышева), в границах проекта планировки отображено размещение общеобразовательной школы на 900 мест и автомобильных дорог местного значения:

26 улиц в жилой застройке.

IV. Характеристика планируемого развития территории, в том числе плотности и параметров застройки территории

Территория в границах проекта планировки территории расположена на северо-западе города Куйбышева Куйбышевского района Новосибирской области. Площадь территории в границах проекта планировки территории составляет 49,8601 га.

Основой для установления направлений планируемого развития территории, отраженных в проекте планировки территории, являются:

генеральный план города Куйбышева;

Правила землепользования и застройки города Куйбышева Куйбышевского района Новосибирской области, утвержденные решением Совета депутатов города Куйбышева Куйбышевского района Новосибирской области от 25.12.2008 № 9 «Об утверждении Правил землепользования и застройки города Куйбышева Куйбышевского района Новосибирской области» (далее – Правила землепользования и застройки города Куйбышева).

В границах проекта планировки территории установлены следующие зоны планируемого размещения объектов капитального строительства:

зона застройки индивидуальными жилыми домами;

зона производственно-коммунальных объектов IV-V класса вредности;

зона учебных заведений;

зона природного ландшафта;

зона городских парков, скверов, садов, бульваров;

зона делового, общественного и коммерческого назначения;

зона городских магистралей и улиц.

Зона застройки индивидуальными жилыми домами выделена для обеспечения правовых условий формирования жилых районов из отдельно стоящих жилых домов усадебного типа с минимально разрешенным набором услуг местного значения.

Основные виды разрешенного использования зоны застройки индивидуальными жилыми домами:

отдельно стоящие многоквартирные дома с участками площадью 600-1200 кв. м.

Условно разрешенные виды использования зоны застройки индивидуальными жилыми домами:

детские сады, иные объекты дошкольного воспитания;

школы общеобразовательные;

магазины товаров первой необходимости общей площадью не более 150 кв. м;

приемные пункты прачечных и химчисток;

временные объекты торговли;
 аптеки;
 строения для содержания домашнего скота и птицы;
 ветлечебницы без постоянного содержания животных;
 спортивные площадки, теннисные корты;
 спортзалы, залы рекреации;
 клубы многоцелевого и специализированного назначения с ограничением по времени работы;
 отделения, участковые пункты полиции;
 жилищно-эксплуатационные и аварийно-диспетчерские службы;
 парковки перед объектами обслуживающих и коммерческих видов использования.

Вспомогательные виды разрешенного использования зоны застройки индивидуальными жилыми домами:

отдельно стоящие или встроенные в жилые дома гаражи или открытые автостоянки: 2 машино-места на индивидуальный участок;
 хозяйственные постройки;
 сады, огороды, палисадники;
 теплицы, оранжереи;
 индивидуальные резервуары для хранения воды, скважины для забора воды, индивидуальные колодцы;
 индивидуальные бани, надворные туалеты;
 оборудование пожарной охраны (гидранты, резервуары);
 площадки для сбора мусора.

Зона производственно-коммунальных объектов IV-V классов вредности предназначена для размещения производственно-коммунальных объектов IV-V классов вредности, иных объектов в соответствии с нижеприведенными видами использования земельных участков и объектов капитального строительства.

Основные виды разрешенного использования зоны производственно-коммунальных объектов IV-V классов вредности:

промышленные предприятия и коммунально-складские организации IV-V классов вредности;
 объекты складского назначения IV-V классов вредности;
 энергоисточники коммунальной инфраструктуры;
 оптовые базы и склады;
 сооружения для хранения транспортных средств;
 предприятия автосервиса;
 автомобильная заправочная станция;
 автомобильная газозаправочная станция.

Условно разрешенные виды использования зоны производственно-коммунальных объектов IV-V классов вредности:

общежития, связанные с производством и образованием;
 гостиницы.

Вспомогательные виды разрешенного использования зоны

производственно-коммунальных объектов IV-V классов вредности:

административно-хозяйственные, деловые и общественные учреждения и организации городского и внегородского значения;

административно-хозяйственные и общественные учреждения и организации локального значения;

офисы и представительства;

судебные и юридические органы;

многофункциональные деловые и обслуживающие здания;

кредитно-финансовые учреждения;

здания управления, конструкторские бюро, учебные заведения, поликлиники, научно-исследовательские лаборатории, связанные с обслуживанием предприятий;

спортивно-оздоровительные сооружения для работников предприятий;

проектные, научно-исследовательские и изыскательские организации;

конфессиональные объекты;

пункты оказания первой медицинской помощи;

предприятия, магазины оптовой и мелкооптовой торговли;

рынки промышленных товаров;

крупные торговые комплексы;

торгово-выставочные комплексы;

магазины;

временные торговые объекты;

предприятия общественного питания;

объекты бытового обслуживания;

учреждения жилищно-коммунального хозяйства;

отдельностоящие управления внутренних дел, районные отделы внутренних дел, отделы государственной инспекции безопасности дорожного движения, военные комиссариаты (районные и городские);

отделения, участковые пункты полиции,

пожарные части;

ветлечебницы.

Зона учебных заведений предназначена для размещения образовательных учреждений высшего и среднего профессионального образования, научно-исследовательских учреждений, а также обслуживающих объектов, вспомогательных по отношению к основному назначению зоны. В границах зоны учебных заведений планируется размещение общеобразовательной школы на 900 мест.

Основные виды разрешенного использования зоны учебных заведений:

высшие учебные заведения;

средние специальные учебные заведения;

учебно-лабораторные, научно-лабораторные корпуса, учебно-производственные мастерские.

Условно разрешенные виды использования зоны учебных заведений:

консультативные поликлиники;

отделения, участковые пункты полиции;

магазины товаров первой необходимости общей площадью не более 400 кв. м;

общественные туалеты;

объекты пожарной охраны;

киоски, лоточная торговля, временные павильоны розничной торговли и обслуживания населения;

парковки;

открытые автостоянки;

антенны сотовой, радиорелейной и спутниковой связи.

Вспомогательные виды разрешенного использования зоны учебных заведений:

мастерские (столярные, художественные, скульптурные и др.);

общежития;

гостиницы, дома приема гостей;

библиотеки, архивы;

информационные, компьютерные центры;

спортзалы, залы рекреации (с бассейном или без), бассейны;

спортивные площадки, стадионы, теннисные корты;

клубы;

музеи, выставочные залы;

танцзалы, дискотеки;

предприятия общественного питания (столовые, кафе, экспресс-кафе, буфеты);

приемные пункты прачечных и химчисток, прачечные самообслуживания;

ремонтные мастерские бытовой техники, парикмахерские и иные объекты обслуживания;

отделения связи;

почтовые отделения, телефонные и телеграфные станции;

аптеки;

пункты оказания первой медицинской помощи.

Зона природного ландшафта предназначена для сохранения природного ландшафта, экологически чистой окружающей среды, а также для организации отдыха и досуга населения.

Основные виды разрешенного использования зоны природного ландшафта:

городские лесопарки;

зоопарки;

детские площадки, площадки для отдыха;

площадки для выгула собак;

некапитальные вспомогательные строения и инфраструктура для отдыха;

места для пикников, костров;

пляжи;

регулируемая рубка деревьев;

элементы благоустройства, малые архитектурные формы.

Условно разрешенные виды использования зоны природного ландшафта:

учреждения здравоохранения;
 учреждения социальной защиты;
 учреждения санаторно-курортные и оздоровительные, для отдыха и туризма;

спортивно-зрелищные и физкультурно-оздоровительные сооружения;
 конфессиональные объекты;
 временные торговые объекты;
 предприятия общественного питания;
 сезонные обслуживающие объекты;
 базы проката спортивно-рекреационного инвентаря;
 автостоянки для временного хранения индивидуальных легковых автомобилей открытого типа;
 автостоянки для временного хранения туристических автобусов;
 предприятия автосервиса;
 центральный тепловой пункт, тепловой пункт, распределительный пункт.

Зона городских парков, скверов, садов, бульваров предназначена для организации парков, скверов, бульваров, используемых в целях кратковременного отдыха, проведения досуга населения.

Основные виды разрешенного использования зоны городских парков, скверов, садов, бульваров:

парки;
 скверы, сады, бульвары;
 регулируемая рубка деревьев.

Условно разрешенные виды использования зоны городских парков, скверов, садов, бульваров:

спортивные площадки с капитальными объектами обслуживающего назначения.

Вспомогательные виды разрешенного использования зоны городских парков, скверов, садов, бульваров:

некапитальные вспомогательные строения и инфраструктура для отдыха;
 некапитальные строения предприятий общественного питания;
 сезонные обслуживающие объекты;
 тепловой пункт;
 элементы благоустройства, малые архитектурные формы;
 детские площадки, площадки для отдыха.

Зона делового, общественного и коммерческого назначения выделена для обеспечения правовых условий формирования местных (локальных) центров городских районов вдоль улиц с набором коммерческих и обслуживающих функций, ориентированных на удовлетворение повседневных и периодических потребностей населения.

Основные виды разрешенного использования зоны делового, общественного и коммерческого назначения:

здания многофункционального использования с квартирами на верхних этажах и размещением на первых этажах объектов делового, культурного, обслуживающего назначения;

офисы, конторы;
гостевые дома;
отделения банков;
дискотеки;
бильярдные;
видеосалоны;
залы аттракционов и игровых автоматов;
компьютерные центры, интернет-кафе;
клубы, центры общения и досуговых занятий (для встреч, собраний, занятий детей и подростков, молодежи, взрослых) многоцелевого и специализированного назначения;
спортивные клубы, спортивные залы и площадки, спортивные комплексы;
магазины, торговые комплексы;
выставочные залы;
предприятия общественного питания (рестораны, столовые, кафе, закусочные, бары);
фирмы по предоставлению услуг сотовой и пейджинговой связи;
отделения связи;
почтовые отделения, телефонные и телеграфные станции, междугородние переговорные пункты;
отделения, участковые пункты полиции;
поликлиники, консультативные поликлиники;
аптеки;
пункты оказания первой медицинской помощи;
центры медицинской консультации населения;
юридические учреждения: нотариальные и адвокатские конторы, юридические консультации;
фотосалоны;
приемные пункты прачечных и химчисток, прачечные самообслуживания;
пошивочные ателье, мастерские по ремонту обуви, часов, ремонтные мастерские бытовой техники, парикмахерские, косметические салоны и другие объекты обслуживания.

Условно разрешенные виды использования зоны делового, общественного и коммерческого назначения:

жилые дома разных типов (квартирные, блокированные с малыми участками);
индивидуальные жилые дома с участками;
киоски, лоточная торговля, временные павильоны розничной торговли и обслуживания населения;
молочные кухни;
рынки открытые и закрытые;
бани, сауны;
площадки для выгула собак;
общественные туалеты;
объекты пожарной охраны;

автостоянки на отдельных земельных участках подземные, надземные многоуровневые на отдельных участках;

антенны сотовой, радиорелейной и спутниковой связи.

Вспомогательные виды разрешенного использования зоны делового, общественного и коммерческого назначения:

парковки перед объектами деловых, культурных, обслуживающих и коммерческих видов использования;

жилищно-эксплуатационные и аварийно-диспетчерские службы.

Правила землепользования и застройки города Куйбышева не содержат информации о градостроительных регламентах зоны городских магистралей и улиц.

Согласно статье 36 Градостроительного кодекса Российской Федерации действие градостроительного регламента не распространяется на земельные участки:

в границах территорий памятников и ансамблей, включенных в единый государственный реестр объектов культурного наследия (памятников истории и культуры) народов Российской Федерации, а также в границах территорий памятников или ансамблей, которые являются выявленными объектами культурного наследия и решения о режиме содержания, параметрах реставрации, консервации, воссоздания, ремонта и приспособлении которых принимаются в порядке, установленном законодательством Российской Федерации об охране объектов культурного наследия;

в границах территорий общего пользования;

предназначенные для размещения линейных объектов и (или) занятые линейными объектами;

предоставленные для добычи полезных ископаемых.

Использование земельных участков, на которые действие градостроительных регламентов не распространяется или для которых градостроительные регламенты не устанавливаются, определяется уполномоченными федеральными органами исполнительной власти, уполномоченными органами исполнительной власти субъектов Российской Федерации или уполномоченными органами местного самоуправления в соответствии с федеральными законами.

Баланс зон планируемого размещения объектов капитального строительства приведен в таблице № 1.

Таблица № 1

Баланс зон планируемого размещения объектов
капитального строительства

№ п/п	Наименование зоны	Площадь, га	%
	Всего в границах проекта планировки территории	49,8601	100,0
1	Зона застройки индивидуальными жилыми домами	24,1350	48,4

2	Зона производственно-коммунальных объектов IV-V классов вредности	5,3012	10,6
3	Зона учебных заведений	0,6457	1,3
4	Зона природного ландшафта	1,1734	2,4
5	Зона городских парков, скверов, садов, бульваров	0,4979	1,0
6	Зона делового, общественного и коммерческого назначения	0,4519	0,9
7	Зона городских магистралей и улиц	17,6550	35,4

Проектом планировки территории плотность населения принята 25 чел/га, коэффициент плотности застройки принят 0,2.

Проектом планировки территории предусматривается установление красных линий в соответствии с требованиями Градостроительного кодекса Российской Федерации. Проектом планировки территории предусматривается выделение двадцати пяти планировочных кварталов в границах красных линий. Экспликация планировочных кварталов представлена в таблице № 2. Каталог координат поворотных точек красных линий приведен в таблице № 3. Разбивочный чертеж красных линий приведен на схеме.

Таблица № 2

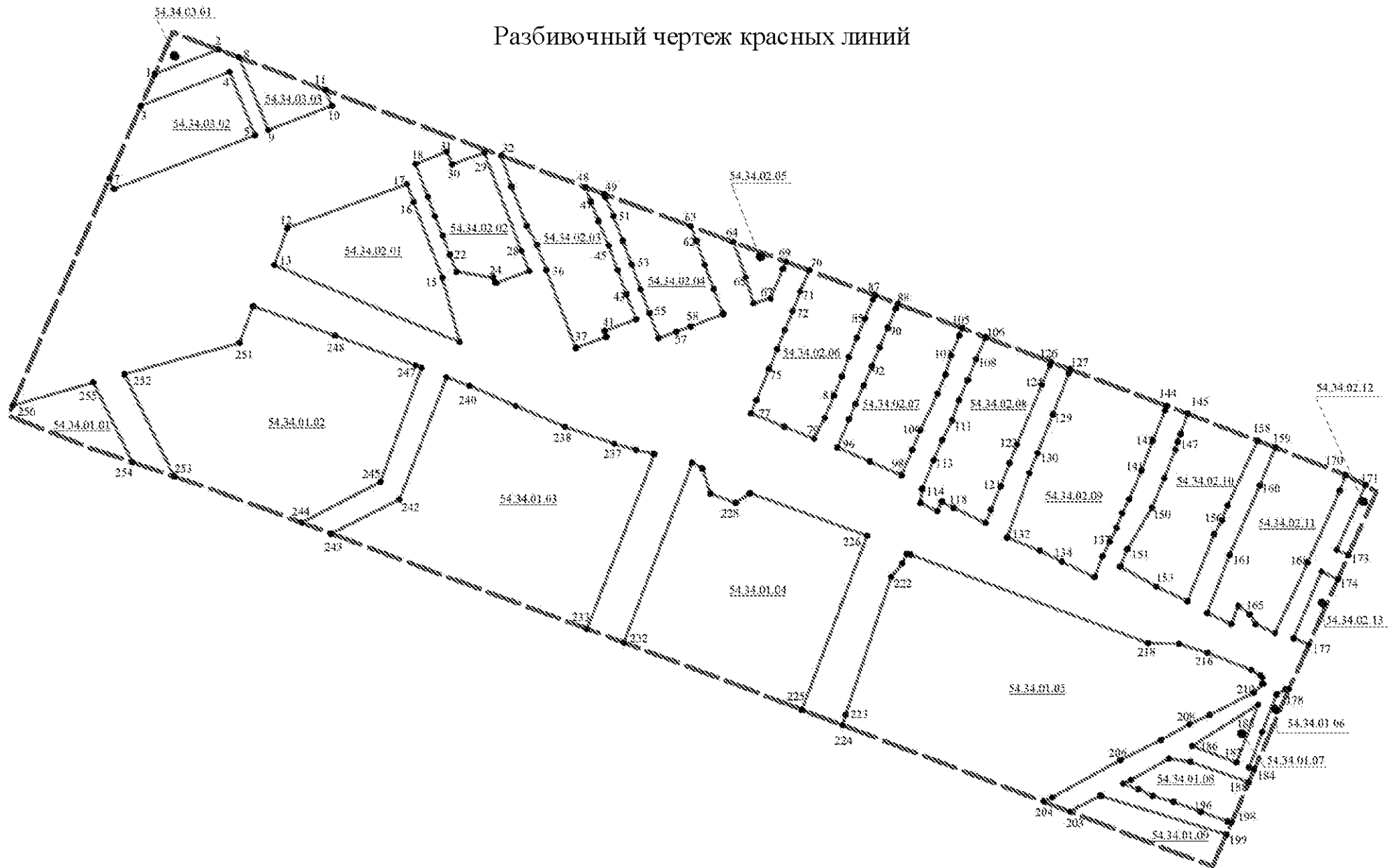
Экспликация планировочных кварталов

№ п/п	Условный номер планировочного квартала	Площадь, га
1	2	3
1	54.34.01.01	0,4179
2	54.34.01.02	3,6967
3	54.34.01.03	3,9516
4	54.34.01.04	3,2453
5	54.34.01.05	5,3012
6	54.34.01.06	0,0590
7	54.34.01.07	0,1367
8	54.34.01.08	0,3958
9	54.34.01.09	0,3997
10	54.34.02.01	1,3968
11	54.34.02.02	0,8073
12	54.34.02.03	1,0939
13	54.34.02.04	0,7983
14	54.34.02.05	0,1552
15	54.34.02.06	1,0146
16	54.34.02.07	1,0319
17	54.34.02.08	1,1512
18	54.34.02.09	1,7218

19	54.34.02.10	1,1467
20	54.34.02.11	1,2007
21	54.34.02.12	0,0833
22	54.34.02.13	0,1161
23	54.34.03.01	0,1037
24	54.34.03.02	0,8151
25	54.34.03.03	0,3038

Постановлением Правительства Новосибирской области от 28.12.2011 № 608-п «О введении в действие местной системы координат Новосибирской области» на территории Новосибирской области установлена местная система координат Новосибирской области (далее – МСК НСО), используемая для ведения Единого государственного реестра недвижимости.

Разбивочный чертеж красных линий



Каталог координат поворотных точек красных линий
(система координат – МСК НСО)

№ п/п	Условный номер планировочного квартала	№ точки	X	Y
1	2	3	4	5
1	54.34.01.01	254	535522.950	2282975.190
2		255	535599.880	2282937.210
3		256	535577.710	2282859.130
4	54.34.01.02	244	535464.500	2283138.850
5		245	535504.120	2283215.380
6		246	535614.370	2283254.770
7		247	535616.590	2283248.850
8		248	535645.380	2283171.170
9		249	535673.880	2283092.270
10		250	535674.000	2283091.880
11		251	535638.240	2283078.770
12		252	535608.350	2282967.220
13		253	535509.290	2283015.480
14	54.34.01.03	233	535361.710	2283415.000
15		234	535530.720	2283480.160
16		235	535530.870	2283479.470
17		236	535534.660	2283462.500
18		237	535540.790	2283441.220
19		238	535557.190	2283393.440
20		239	535577.480	2283345.860
21		240	535596.900	2283301.300
22		241	535605.210	2283279.170
23		242	535486.830	2283233.730
24	243	535454.010	2283167.040	
25	54.34.01.04	225	535283.610	2283622.720
26		226	535451.810	2283686.060
27		227	535493.050	2283572.810
28		228	535483.650	2283558.830
29		229	535492.750	2283534.540
30		230	535517.060	2283526.520

31		231	535522.370	2283516.550	
32		232	535348.480	2283450.550	
33	54.34.01.05	204	535194.910	2283856.610	
34		205	535198.880	2283865.030	
35		206	535235.030	2283931.260	
36		207	535254.350	2283970.310	
37		208	535269.620	2283997.690	
38		209	535278.700	2284017.730	
39		210	535300.150	2284059.990	
40		211	535308.670	2284069.330	
41		212	535309.540	2284068.420	
42		213	535315.010	2284068.310	
43		214	535316.990	2284066.710	
44		215	535322.150	2284057.510	
45		216	535338.710	2284015.410	
46		217	535347.430	2283987.830	
47		218	535348.110	2283957.730	
48		219	535433.770	2283728.060	
49		220	535434.240	2283724.360	
50		221	535425.340	2283720.290	
51		222	535411.870	2283709.190	
52		223	535278.670	2283665.290	
53		224	535268.790	2283662.010	
54		54.34.01.06	178	535303.270	2284094.060
55			179	535303.430	2284090.930
56			180	535303.420	2284090.910
57	181		535298.520	2284082.020	
58	182		535262.240	2284068.600	
59	183		535227.810	2284055.970	
60	184		535225.990	2284060.760	
61	54.34.01.07		185	535417.300	2284125.730
62		186	535352.760	2284098.700	
63		187	535346.770	2284113.580	
64	54.34.01.08	188	535213.450	2284055.360	
65		189	535233.450	2283998.920	
66		190	535236.330	2283978.230	
67		191	535215.790	2283941.350	
68		192	535211.960	2283933.950	

69		193	535206.820	2283948.460
70		194	535200.040	2283962.180
71		195	535194.560	2283982.390
72		196	535185.000	2284008.790
73		197	535175.560	2284035.010
74		198	535174.300	2284038.490
75	54.34.01.09	199	535162.960	2284033.600
76		200	535200.150	2283912.690
77		201	535200.480	2283911.790
78		202	535200.480	2283911.780
79		203	535185.080	2283882.060
80	54.34.02.01	12	535749.610	2283124.940
81		13	535713.720	2283112.390
82		14	535639.330	2283291.710
83		15	535701.440	2283274.970
84		16	535774.500	2283247.400
85		17	535791.870	2283240.890
86	54.34.02.02	18	535811.270	2283249.010
87		19	535779.590	2283260.980
88		20	535760.830	2283267.830
89		21	535742.160	2283275.240
90		22	535723.470	2283282.020
91		23	535707.080	2283288.560
92		24	535701.490	2283324.550
93		25	535697.180	2283325.880
94		26	535696.140	2283327.250
95		27	535707.800	2283358.950
96		28	535727.520	2283351.390
97		29	535822.260	2283315.730
98		30	535811.060	2283284.500
99		31	535823.410	2283279.100
100	54.34.02.03	32	535819.400	2283332.030
101		33	535789.560	2283342.040
102		34	535751.710	2283356.650
103		35	535733.080	2283366.320
104		36	535708.660	2283375.770
105		37	535633.610	2283404.130
106		38	535643.940	2283433.030

107		39	535644.240	2283433.990
108		40	535649.900	2283432.160
109		41	535649.970	2283432.350
110		42	535660.980	2283462.280
111		43	535685.190	2283453.280
112		44	535708.720	2283444.550
113		45	535732.410	2283435.620
114		46	535756.060	2283426.140
115		47	535774.740	2283418.710
116		48	535788.910	2283413.730
117	54.34.02.04	49	535782.290	2283431.760
118		50	535779.030	2283432.970
119		51	535760.650	2283440.480
120		52	535737.400	2283449.290
121		53	535714.070	2283458.430
122		54	535690.110	2283466.690
123		55	535667.310	2283475.240
124		56	535642.950	2283484.390
125		57	535649.200	2283501.240
126		58	535654.440	2283515.400
127		59	535666.070	2283546.640
128		60	535690.430	2283537.460
129		61	535713.860	2283529.030
130		62	535736.810	2283521.010
131		63	535751.240	2283515.440
132	54.34.02.05	64	535735.860	2283556.490
133		65	535701.730	2283568.620
134		66	535676.870	2283576.240
135		67	535681.260	2283592.400
136		68	535709.820	2283604.510
137		69	535716.800	2283607.700
138	54.34.02.06	70	535708.500	2283630.020
139		71	535688.130	2283621.260
140		72	535668.940	2283614.090
141		73	535650.860	2283606.670
142		74	535632.170	2283598.940
143		75	535612.820	2283590.980
144		76	535582.900	2283578.770

145		77	535570.440	2283573.660
146		78	535557.490	2283605.730
147		79	535545.750	2283634.620
148		80	535565.690	2283645.230
149		81	535587.210	2283654.120
150		82	535605.770	2283661.470
151		83	535624.670	2283668.440
152		84	535643.200	2283676.120
153		85	535661.730	2283683.880
154		86	535680.080	2283691.640
155		87	535684.570	2283693.510
156	54.34.02.07	88	535676.120	2283715.780
157		89	535671.200	2283713.730
158		90	535652.800	2283705.990
159		91	535634.250	2283698.090
160		92	535615.600	2283690.450
161		93	535597.500	2283682.940
162		94	535579.110	2283674.940
163		95	535564.750	2283668.580
164		96	535537.510	2283657.370
165		97	535523.680	2283688.640
166		98	535510.280	2283719.020
167		99	535534.650	2283729.610
168		100	535553.460	2283737.200
169		101	535589.380	2283754.340
170		102	535607.900	2283761.960
171		103	535626.240	2283767.150
172		104	535645.270	2283775.070
173		105	535652.480	2283778.090
174	54.34.02.08	106	535643.980	2283800.630
175		107	535643.230	2283800.370
176		108	535622.940	2283791.680
177		109	535602.530	2283783.320
178		110	535583.080	2283774.890
179		111	535563.450	2283768.180
180		112	535544.540	2283758.940
181		113	535524.960	2283750.120
182		114	535497.230	2283739.210

183		115	535483.570	2283737.480
184		116	535475.850	2283754.080
185		117	535484.960	2283758.360
186		118	535478.770	2283769.580
187		119	535464.240	2283800.920
188		120	535477.190	2283805.910
189		121	535499.480	2283815.240
190		122	535522.050	2283823.920
191		123	535540.120	2283831.150
192		124	535598.000	2283855.050
193		125	535616.870	2283863.060
194		126	535619.780	2283864.350
195	54.34.02.09	127	535612.810	2283882.730
196		128	535609.310	2283881.420
197		129	535568.970	2283865.780
198		130	535531.610	2283850.920
199		131	535512.630	2283843.230
200		132	535450.160	2283821.500
201		133	535437.610	2283853.110
202		134	535426.960	2283874.700
203		135	535411.700	2283905.920
204		136	535431.880	2283913.930
205		137	535446.460	2283921.120
206		138	535459.760	2283927.420
207		139	535473.700	2283932.950
208		140	535487.380	2283939.900
209		141	535514.860	2283951.860
210		142	535543.600	2283962.420
211		143	535572.600	2283974.280
212		144	535577.360	2283976.200
213	54.34.02.10	145	535569.850	2283996.000
214		146	535550.100	2283989.290
215		147	535542.490	2283986.520
216		148	535535.210	2283984.560
217		149	535507.330	2283973.670
218		150	535479.300	2283961.630
219		151	535438.890	2283938.110
220		152	535422.170	2283930.860

221		153	535403.110	2283965.860
222		154	535388.810	2283996.160
223		155	535453.380	2284022.160
224		156	535467.020	2284029.430
225		157	535481.310	2284034.880
226		158	535543.740	2284063.670
227	54.34.02.11	159	535537.030	2284081.020
228		160	535500.490	2284066.010
229		161	535433.090	2284036.690
230		162	535377.250	2284015.230
231		163	535366.490	2284038.360
232		164	535384.290	2284045.410
233		165	535375.970	2284056.180
234		166	535366.420	2284061.940
235		167	535357.880	2284080.660
236		168	535425.760	2284112.510
237		169	535495.390	2284143.620
238		170	535510.550	2284148.880
239	54.34.02.12	171	535500.830	2284168.530
240		172	535438.130	2284140.430
241		173	535433.140	2284151.790
242	54.34.02.13	174	535409.720	2284141.430
243		175	535417.300	2284125.730
244		176	535352.760	2284098.700
245		177	535346.770	2284113.580
246	54.34.03.01	1	535898.440	2282996.660
247		2	535921.990	2283058.360
248	54.34.03.02	3	535867.720	2282983.370
249		4	535900.370	2283069.060
250		5	535839.100	2283093.540
251		6	535786.990	2282957.030
252		7	535797.340	2282952.920
253	54.34.03.03	8	535914.410	2283078.420
254		9	535844.060	2283106.520
255		10	535867.570	2283168.130
256		11	535882.800	2283162.060

V. Характеристика развития системы социального обслуживания территории

Проектом планировки территории не предусматривается мероприятий по развитию системы социального обслуживания территории.

VI. Характеристика развития системы транспортного обслуживания территории

Система транспортного обслуживания в границах проекта планировки территории представляет собой улично-дорожную сеть, состоящую из двух автомобильных дорог регионального и межмуниципального значения (автомобильная дорога К-22, автомобильная дорога К-22п1) и двадцати шести улиц в жилой застройке (автомобильных дорог местного значения). Генеральным планом города Куйбышева в границах проекта планировки территории предусматривается маршрут общественного транспорта с новой автобусной остановкой на пересечении с улицей Радужной и развитие автомобильных дорог местного значения (улиц в жилой застройке).

Государственной программой Новосибирской области «Развитие автомобильных дорог регионального, межмуниципального и местного значения в Новосибирской области» в 2015-2022 годах, утвержденной постановлением Правительства Новосибирской области от 23.01.2015 № 22-п «Об утверждении государственной программы Новосибирской области «Развитие автомобильных дорог регионального, межмуниципального и местного значения в Новосибирской области» в 2015-2022 годах», в границах проекта планировки территории планируется реконструкция автомобильной дороги К-22п1 по статье:

иные мероприятия в отношении автомобильных дорог регионального и межмуниципального значения и искусственных сооружений на них.

Автомобильная дорога К-22п1 характеризуется параметрами IV технической категории, протяженность в границах проекта планировки территории составляет 1,244 км.

VII. Характеристика развития системы инженерно-технического обеспечения территории

Проектом планировки территории предусматриваются мероприятия по развитию системы инженерно-технического обеспечения территории в части развития системы районной линии связи и магистрального газопровода высокого давления.

Отображение существующих линий электропередач напряжением 0,4 кВ и 10 кВ, линий связи, газопровода среднего давления и водопровода установлено на основании топографической съемки, выполненной в сентябре-октябре 2016 года.

Для исключения опасности подтопления поверхностными и грунтовыми водами и заболачивания примыкающих к дороге земель предусматриваются мероприятия по организации водоотвода.

Водоотвод осуществляется по проектируемым кюветам вдоль автомобильной дороги К-22п1, кювет-резервам, искусственным сооружениям (железобетонным водоотводным трубам) и рельефу местности в фильтрационные колодцы.

VIII. Техничко-экономические показатели проекта планировки территории

Таблица № 4

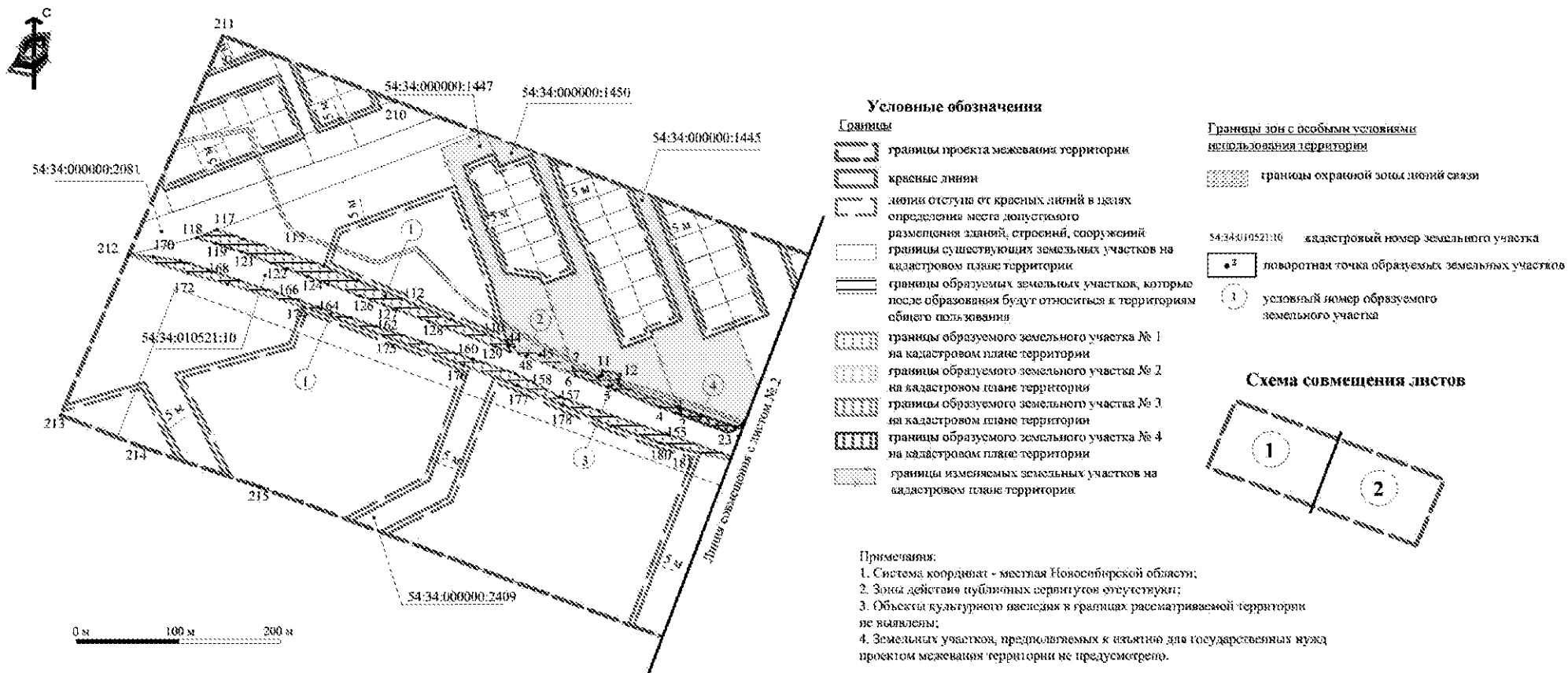
№ п/п	Наименование показателей	Единица измерения	Современное состояние на 2017 год	Расчетный срок до 2023 года
1	Территория в границах проекта планировки территории	га	49,8601	49,8601
2	Зоны планируемого размещения объектов капитального строительства, в том числе:			
2.1	Зона застройки индивидуальными жилыми домами	га	-	24,1350
2.2	Зона производственно-коммунальных объектов IV-V классов вредности	га	-	5,3012
2.3	Зона учебных заведений	га	-	0,6457
2.4	Зона природного ландшафта	га	-	1,1734
2.5	Зона городских парков, скверов, садов, бульваров	га	-	0,4979
2.6	Зона делового, общественного и коммерческого назначения	га	-	0,4519
2.7	Зона городских магистралей и улиц	га	-	17,6550
3	Объекты социального и культурно-бытового обслуживания	шт.	0	0
4	Объекты транспортной инфраструктуры			
4.1	Автомобильные дороги регионального и межмуниципального значения	км	1,557	1,557

4.2	Автомобильные дороги местного значения, в том числе:			
4.2.1	Улицы в жилой застройке	км	3,353	4,047
5	Объекты инженерной инфраструктуры			
5.1	Линия электропередач, 0,4 кВ	км	1,840	1,840
5.2	Линия электропередач, 10 кВ	км	0,954	0,954
5.3	Линия связи	км	3,088	3,088
5.4	Районная линия связи	км	-	1,492
5.5	Водопровод	км	0,625	0,625
5.6	Газопровод среднего давления	км	0,038	0,038
5.7	Газопровод высокого давления	км	-	0,271

ПРИЛОЖЕНИЕ № 3

к проекту планировки территории для размещения
 объекта регионального значения автомобильной
 дороги межмуниципального значения «Подъезд к
 г. Куйбышеву /5км/» на участке км 0+000 - км 1+244
 в границах муниципального образования г. Куйбышев
 Куйбышевского района Новосибирской области и
 проекту межевания территории в его составе
 Лист № 1

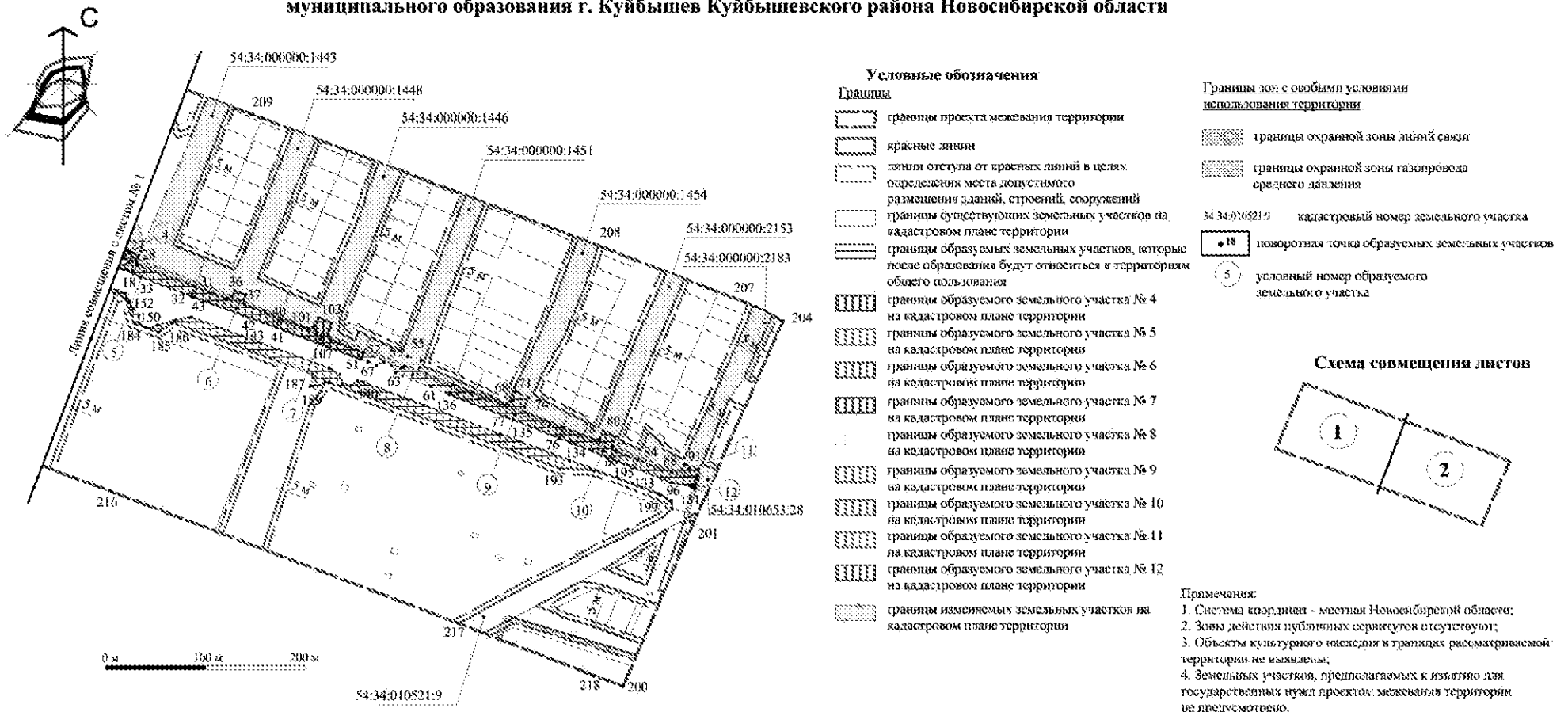
**Чертеж межевания территории для размещения объекта регионального значения автомобильной дороги
 межмуниципального значения «Подъезд к г. Куйбышеву /5км/» на участке км 0+000 - км 1+244 в границах
 муниципального образования г. Куйбышев Куйбышевского района Новосибирской области**



к проекту планировки территории для размещения объекта регионального значения автомобильной дороги межмуниципального значения «Подъезд к г. Куйбышеву /5км/» на участке км 0+000 - км 1+244 в границах муниципального образования г. Куйбышев Куйбышевского района Новосибирской области и проекту межевания территории в его составе

Лист № 2

Чертеж межевания территории для размещения объекта регионального значения автомобильной дороги межмуниципального значения «Подъезд к г. Куйбышеву /5км/» на участке км 0+000 - км 1+244 в границах муниципального образования г. Куйбышев Куйбышевского района Новосибирской области



ПРИЛОЖЕНИЕ

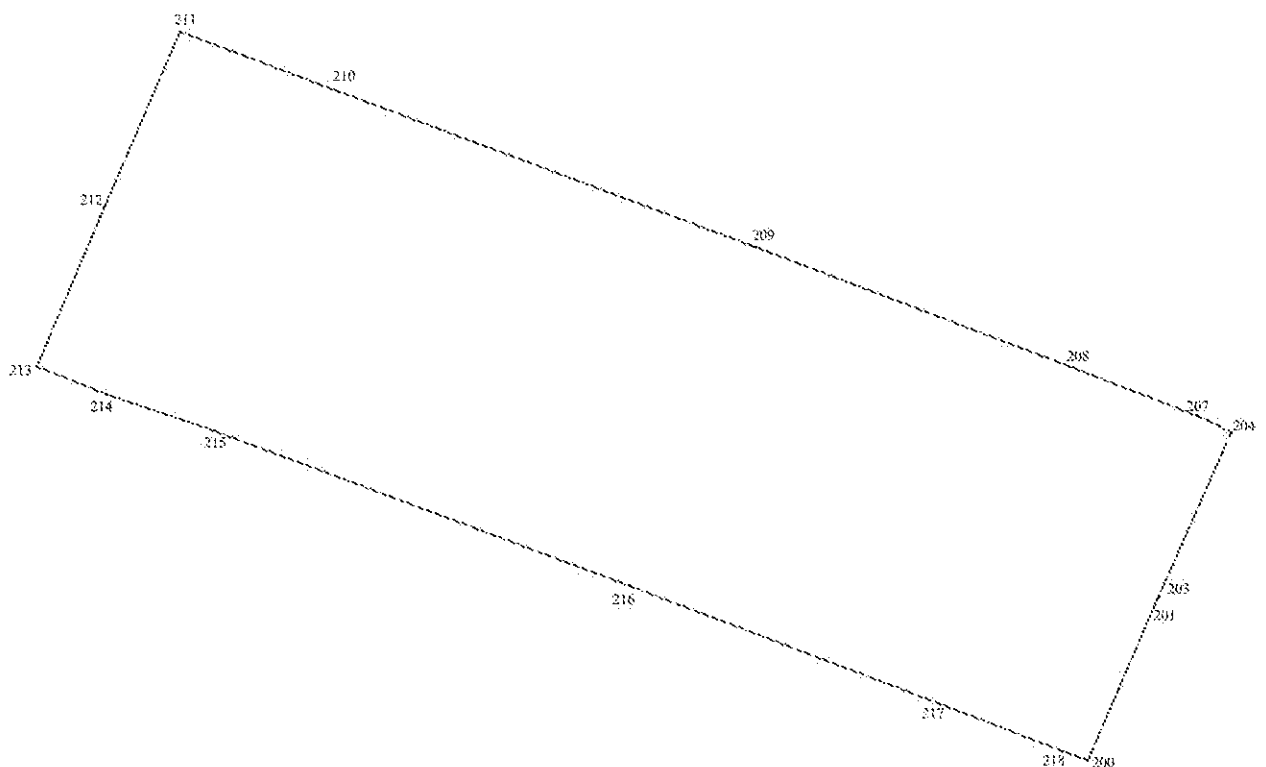
к чертежу межевания территории
для размещения объекта регионального
значения автомобильной дороги
межмуниципального значения
«Подъезд к г. Куйбышеву /5 км/»
на участке км 0+000 – км 1+244
в границах муниципального образования
г. Куйбышев Куйбышевского района
Новосибирской области

Постановлением Правительства Новосибирской области от 28.12.2011 № 608-п «О введении в действие местной системы координат Новосибирской области» на территории Новосибирской области установлена местная система координат Новосибирской области (далее – МСК НСО), используемая для ведения Единого государственного реестра недвижимости (далее – ЕГРН).

Размещение охранной зоны газопровода среднего давления не совпадает с размещением объекта капитального строительства газопровода среднего давления. Сведения о местоположении охранной зоны газопровода среднего давления в ЕГРН внесены с ошибкой.

Схема № 1

Разбивочный чертеж границ проекта межевания территории



Каталог координат поворотных точек границ проекта межевания территории

№ п/п	Номер точки	Координата X	Координата Y
1	2	3	4
1	200	535132.330	2284020.416
2	201	535303.270	2284094.064
3	202	535311.800	2284097.984
4	203	535323.490	2284103.280
5	204	535494.760	2284179.056
6	205	535502.330	2284165.920
7	206	535508.880	2284152.816
8	207	535513.570	2284141.760
9	208	535568.500	2283999.552
10	209	535700.100	2283652.560
11	210	535874.550	2283183.888
12	211	535938.720	2283014.096
13	212	535745.420	2282930.448
14	213	535568.270	2282855.120
15	214	535537.260	2282933.008
16	215	535497.630	2283049.856
17	216	535325.660	2283511.856
18	217	535194.920	2283856.576
19	218	535142.790	2283991.536

Таблица № 2

Экспликация изменяемых земельных участков

№ п/п	Кадастровый номер земельного участка	Площадь до изменения, га	Площадь после изменения, га
1	2	3	4
1	54:34:000000:1447	0,7249	0,6842
2	54:34:000000:1450	1,2782	1,1983
3	54:34:000000:1445	1,4214	1,3559
4	54:34:000000:1443	1,5559	1,4948
5	54:34:000000:1448	1,5028	1,3987
6	54:34:000000:1446	1,7969	1,6953
7	54:34:000000:1451	1,1373	1,0455
8	54:34:000000:1454	1,3028	1,1520
9	54:34:000000:2153	1,4024	1,3029

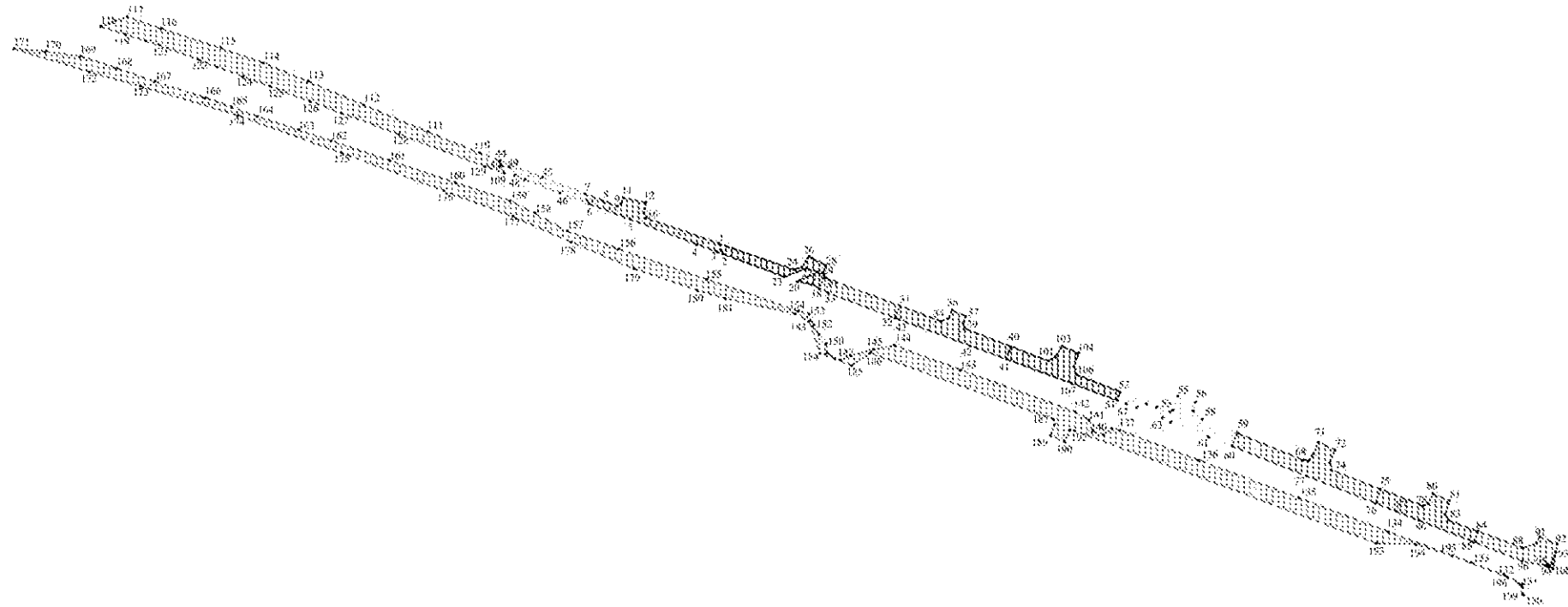
10	54:34:000000:2183	1,1502	1,0759
11	54:34:010653:28	0,6152	0,6132

Таблица № 3

Экспликация образуемых земельных участков, которые после образования будут относиться к территориям общего пользования

№ п/п	Условный номер образуемого земельного участка	Вид разрешенного использования	Площадь, га
1	2	3	4
1	1	Автомобильные дороги общего пользования	1,3747
2	2	Автомобильные дороги общего пользования	0,0408
3	3	Автомобильные дороги общего пользования	0,0799
4	4	Автомобильные дороги общего пользования	0,0655
5	5	Автомобильные дороги общего пользования	0,0612
6	6	Автомобильные дороги общего пользования	0,1042
7	7	Автомобильные дороги общего пользования	0,1017
8	8	Автомобильные дороги общего пользования	0,0918
9	9	Автомобильные дороги общего пользования	0,1508
10	10	Автомобильные дороги общего пользования	0,0995
11	11	Автомобильные дороги общего пользования	0,0744
12	12	Автомобильные дороги общего пользования	0,0020

Разбивочный чертеж границ образуемых земельных участков



	границы образуемого земельного участка № 1 на кадастровом плане территории		границы образуемого земельного участка № 7 на кадастровом плане территории
	границы образуемого земельного участка № 2 на кадастровом плане территории		границы образуемого земельного участка № 8 на кадастровом плане территории
	границы образуемого земельного участка № 3 на кадастровом плане территории		границы образуемого земельного участка № 9 на кадастровом плане территории
	границы образуемого земельного участка № 4 на кадастровом плане территории		границы образуемого земельного участка № 10 на кадастровом плане территории
	границы образуемого земельного участка № 5 на кадастровом плане территории		границы образуемого земельного участка № 11 на кадастровом плане территории
	границы образуемого земельного участка № 6 на кадастровом плане территории		границы образуемого земельного участка № 12 на кадастровом плане территории

Экспликация образуемых земельных участков

№ п/п	Условный номер образуемого земельного участка	Вид разрешенного использования	Площадь, га
1	2	3	4
1	1	Автомобильные дороги общего пользования	1,3747
2	2	Автомобильные дороги общего пользования	0,0408
3	3	Автомобильные дороги общего пользования	0,0799
4	4	Автомобильные дороги общего пользования	0,0655
5	5	Автомобильные дороги общего пользования	0,0612
6	6	Автомобильные дороги общего пользования	0,1042
7	7	Автомобильные дороги общего пользования	0,1017
8	8	Автомобильные дороги общего пользования	0,0918
9	9	Автомобильные дороги общего пользования	0,1508
10	10	Автомобильные дороги общего пользования	0,0995
11	11	Автомобильные дороги общего пользования	0,0744
12	12	Автомобильные дороги общего пользования	0,0020

Каталог координат поворотных точек границ образуемого земельного участка № 1

№ п/п	Номер точки	Координата X	Координата Y
1	2	3	4
1	109	535629.910	2283294.560
2	50	535635.410	2283292.752
3	44	535639.330	2283291.696
4	110	535645.490	2283275.936
5	111	535661.440	2283236.496
6	112	535681.880	2283188.112
7	113	535699.850	2283145.712
8	114	535713.860	2283112.048
9	115	535725.370	2283078.704
10	116	535740.050	2283033.472
11	117	535749.100	2283007.904
12	118	535741.400	2282987.696
13	119	535735.680	2283006.784
14	120	535730.710	2283021.872
15	121	535727.480	2283031.888
16	122	535716.430	2283061.616
17	123	535711.050	2283076.064
18	124	535703.500	2283096.336
19	125	535695.970	2283116.672
20	126	535684.550	2283147.344
21	127	535675.640	2283171.376
22	128	535659.380	2283215.216
23	129	535635.030	2283280.464
24	130	535308.670	2284069.328
25	131	535316.880	2284068.288
26	132	535324.000	2284054.928
27	133	535333.500	2284029.616
28	134	535356.890	2283967.056
29	135	535382.680	2283898.688
30	136	535411.260	2283822.736
31	137	535434.100	2283762.496
32	138	535435.650	2283756.352

33	139	535430.620	2283749.744
34	140	535433.140	2283741.504
35	141	535441.830	2283739.184
36	142	535448.250	2283728.288
37	143	535480.200	2283641.376
38	144	535498.790	2283591.184
39	145	535495.690	2283575.168
40	146	535490.930	2283557.696
41	147	535487.710	2283550.112
42	148	535488.910	2283546.176
43	149	535492.850	2283539.824
44	150	535499.920	2283539.456
45	151	535506.780	2283533.616
46	152	535514.130	2283529.632
47	153	535522.470	2283526.080
48	154	535525.040	2283518.192
49	155	535549.010	2283448.688
50	156	535572.170	2283381.552
51	157	535585.750	2283342.656
52	158	535599.470	2283317.744
53	159	535608.770	2283299.504
54	160	535622.690	2283257.792
55	161	535639.690	2283207.808
56	162	535654.670	2283163.536
57	163	535662.980	2283138.880
58	164	535673.150	2283107.632
59	165	535680.340	2283087.488
60	166	535687.370	2283066.976
61	167	535699.750	2283028.880
62	168	535709.720	2282999.680
63	169	535718.980	2282972.048
64	170	535722.700	2282945.552
65	171	535724.760	2282921.776
66	172	535706.840	2282979.264
67	173	535696.160	2283017.936
68	174	535673.880	2283092.272
69	175	535645.380	2283171.168
70	176	535616.590	2283248.848

71	177	535596.900	2283301.296
72	178	535577.480	2283345.856
73	179	535557.190	2283393.440
74	180	535540.790	2283441.216
75	181	535534.660	2283462.496
76	182	535522.780	2283515.776
77	183	535517.060	2283526.528
78	184	535492.750	2283534.544
79	185	535483.650	2283558.832
80	186	535493.050	2283572.816
81	187	535442.470	2283711.728
82	188	535438.700	2283712.592
83	189	535430.150	2283709.872
84	190	535425.340	2283720.288
85	191	535434.240	2283724.352
86	192	535433.770	2283728.064
87	193	535348.110	2283957.728
88	194	535347.430	2283987.824
89	195	535338.710	2284015.408
90	196	535322.150	2284057.504
91	197	535316.990	2284066.704
92	198	535315.010	2284068.304
93	199	535309.540	2284068.416

Каталог координат поворотных точек границ
образуемого земельного участка № 2

№ п/п	Номер точки	Координата X	Координата Y
1	2	3	4
1	44	535639.330	2283291.696
2	45	535626.820	2283323.744
3	7	535614.260	2283355.984
4	6	535606.780	2283358.624
5	46	535614.780	2283337.200
6	47	535625.040	2283310.064
7	48	535628.280	2283302.864
8	49	535634.650	2283298.736
9	50	535635.410	2283292.752

Таблица № 7

Каталог координат поворотных точек границ
образуемого земельного участка № 3

№ п/п	Номер точки	Координата X	Координата Y
1	2	3	4
1	1	535576.330	2283457.936
2	2	535568.410	2283460.848
3	3	535570.070	2283456.400
4	4	535575.790	2283441.200
5	5	535594.970	2283390.192
6	6	535606.780	2283358.624
7	7	535614.260	2283355.984
8	8	535608.860	2283369.872
9	9	535604.540	2283380.656
10	10	535607.010	2283383.984
11	11	535611.110	2283384.960
12	12	535607.670	2283402.208
13	13	535607.360	2283402.144
14	14	535602.980	2283401.312

15	15	535599.740	2283400.704
16	16	535595.750	2283402.656

Таблица № 8

Каталог координат поворотных точек границ
образуемого земельного участка № 4

№ п/п	Номер точки	Координата X	Координата Y
1	2	3	4
1	17	535552.130	2283537.616
2	18	535542.160	2283534.160
3	19	535545.060	2283528.576
4	20	535547.570	2283517.424
5	21	535554.730	2283532.688
6	22	535557.490	2283524.176
7	23	535551.090	2283507.664
8	2	535568.410	2283460.848
9	1	535576.330	2283457.936
10	24	535556.510	2283514.336
11	25	535558.160	2283520.848
12	26	535566.500	2283526.176
13	27	535565.280	2283528.272
14	28	535559.770	2283539.184
15	29	535554.270	2283536.784

Таблица № 9

Каталог координат поворотных точек границ
образуемого земельного участка № 5

№ п/п	Номер точки	Координата X	Координата Y
1	2	3	4
1	18	535542.160	2283534.160
2	17	535552.130	2283537.616
3	30	535550.320	2283538.320
4	31	535528.920	2283595.168

5	32	535519.700	2283591.744
6	33	535538.750	2283540.672

Таблица № 10

Каталог координат поворотных точек границ
образуемого земельного участка № 6

№ п/п	Номер точки	Координата X	Координата Y
1	2	3	4
1	32	535519.700	2283591.744
2	31	535528.920	2283595.168
3	34	535517.030	2283626.736
4	35	535519.660	2283632.336
5	36	535525.500	2283634.896
6	37	535520.990	2283645.376
7	38	535516.290	2283643.312
8	39	535511.740	2283644.288
9	40	535498.070	2283679.424
10	41	535488.400	2283675.952
11	42	535498.600	2283648.576
12	43	535518.630	2283594.624

Таблица № 11

Каталог координат поворотных точек границ
образуемого земельного участка № 7

№ п/п	Номер точки	Координата X	Координата Y
1	2	3	4
1	41	535488.400	2283675.952
2	40	535498.070	2283679.424
3	101	535487.030	2283707.792
4	102	535490.070	2283713.504
5	103	535498.160	2283718.192
6	104	535492.930	2283731.104
7	105	535482.500	2283727.232
8	106	535476.300	2283729.872

9	52	535463.410	2283762.672
10	51	535457.060	2283759.968
11	107	535469.910	2283725.584

Таблица № 12

Каталог координат поворотных точек границ
образуемого земельного участка № 8

№ п/п	Номер точки	Координата X	Координата Y
1	2	3	4
1	51	535457.060	2283759.968
2	52	535463.410	2283762.672
3	53	535448.560	2283800.480
4	54	535449.720	2283802.896
5	55	535459.980	2283806.400
6	56	535455.820	2283819.824
7	57	535448.990	2283818.288
8	58	535442.710	2283824.896
9	59	535432.130	2283851.136
10	60	535422.110	2283847.520
11	61	535429.280	2283829.472
12	62	535440.560	2283800.944
13	63	535443.590	2283794.560
14	64	535451.640	2283790.176
15	65	535454.290	2283782.656
16	66	535451.430	2283775.216
17	67	535454.370	2283767.184

Таблица № 13

Каталог координат поворотных точек границ
образуемого земельного участка № 9

№ п/п	Номер точки	Координата X	Координата Y
1	2	3	4
1	60	535422.110	2283847.520
2	59	535432.130	2283851.136

3	68	535411.480	2283902.336
4	69	535411.260	2283906.224
5	70	535416.030	2283909.728
6	71	535425.300	2283913.664
7	72	535419.020	2283926.208
8	73	535409.720	2283922.496
9	74	535403.960	2283923.744
10	75	535389.320	2283960.784
11	76	535378.810	2283956.912
12	77	535399.410	2283904.848

Таблица № 14

Каталог координат поворотных точек границ
образуемого земельного участка № 10

№ п/п	Номер точки	Координата X	Координата Y
1	2	3	4
1	76	535378.810	2283956.912
2	75	535389.320	2283960.784
3	78	535376.540	2283993.136
4	79	535378.270	2283997.024
5	80	535385.920	2284000.528
6	81	535380.410	2284013.024
7	82	535370.320	2284010.064
8	83	535365.290	2284012.848
9	84	535357.260	2284034.704
10	85	535349.230	2284031.536
11	86	535365.740	2283989.888
12	87	535372.580	2283972.640

Каталог координат поворотных точек границ
образуемого земельного участка № 11

№ п/п	Номер точки	Координата X	Координата Y
1	2	3	4
1	85	535349.230	2284031.536
2	84	535357.260	2284034.704
3	88	535344.980	2284068.176
4	89	535344.660	2284069.008
5	90	535348.070	2284079.120
6	91	535353.050	2284081.536
7	92	535347.480	2284094.896
8	93	535341.580	2284093.968
9	94	535329.980	2284089.056
10	95	535331.140	2284086.480
11	96	535334.590	2284068.416
12	97	535331.840	2284087.792
13	98	535331.470	2284088.736
14	99	535330.540	2284088.368
15	100	535330.910	2284087.440

Таблица № 16

Каталог координат поворотных точек границ
образуемого земельного участка № 12

№ п/п	Номер точки	Координата X	Координата Y
1	2	3	4
1	94	535329.980	2284089.056
2	93	535341.580	2284093.968
3	108	535328.670	2284091.920