



# ПРАВИТЕЛЬСТВО ОРЕНБУРГСКОЙ ОБЛАСТИ

## ПОСТАНОВЛЕНИЕ

30.11.2021

г. Оренбург

№ 1134-пн

Об утверждении границ охранной зоны газораспределительной сети и наложении ограничений на входящие в нее земельные участки, расположенные на территории муниципального образования Тоцкий район Оренбургской области

В соответствии с Земельным кодексом Российской Федерации, постановлением Правительства Российской Федерации от 20 ноября 2000 года № 878 «Об утверждении Правил охраны газораспределительных сетей», постановлением Правительства Оренбургской области от 18 ноября 2011 года № 1112-п «О порядке утверждения границ охранных зон газораспределительных сетей и наложении ограничений (обременений) на входящие в них земельные участки», на основании заявления акционерного общества «Газпром газораспределение Оренбург» от 6 июля 2021 года № (16) 10-20/2995 и сведений о границах охранной зоны объекта газоснабжения Правительство Оренбургской области п о с т а н о в л я е т:

1. Утвердить границы охранной зоны газораспределительной сети объекта газоснабжения газопровод низкого давления к жилым домам по ул. Полевая, Рабочая, пер. Колхозный; Тоцкое площадью 1493 кв. метра согласно приложению.

2. Наложить в интересах акционерного общества «Газпром газораспределение Оренбург» (ИНН 5610010369, ОГРН 1025601022512) ограничения, установленные постановлением Правительства Российской Федерации от 20 ноября 2000 года № 878 «Об утверждении Правил охраны газораспределительных сетей», на земельные участки, входящие в охранную зону, указанной в пункте 1 настоящего постановления.

Убытки, причиненные ограничением прав в связи с установлением охранной зоны, указанной в пункте 1 настоящего постановления, подлежат возмещению в срок и порядке согласно статье 57.1 Земельного кодекса Российской Федерации.

3. Министерству природных ресурсов, экологии и имущественных отношений Оренбургской области направить копию настоящего постановления в установленном порядке в орган, осуществляющий государственный кадастровый учет недвижимого имущества и государственную регистрацию прав на недвижимое имущество, для внесения сведений в Единый государственный реестр недвижимости.

4. Главе муниципального образования Тоцкий сельсовет Тоцкого района Оренбургской области в соответствии со статьей 33 Градостроительного кодекса Российской Федерации обеспечить отображение в правилах землепользования и застройки границ охранных зон газораспределительных сетей объектов газоснабжения в связи с установлением охранной зоны, указанной в пункте 1 настоящего постановления.

5. Рекомендовать администрации муниципального образования Тоцкий район Оренбургской области разместить информацию об охранной зоне, указанной в пункте 1 настоящего постановления, в государственных информационных системах обеспечения градостроительной деятельности и федеральной государственной информационной системе территориального планирования.

6. Контроль за исполнением настоящего постановления возложить на вице-губернатора – заместителя председателя Правительства Оренбургской области по экономической и инвестиционной политике Оренбургской области, за исключением пунктов 4, 5 настоящего постановления, контроль за исполнением положений которых возложить на заместителя председателя Правительства Оренбургской области – министра строительства, жилищно-коммунального, дорожного хозяйства и транспорта Оренбургской области.

7. Постановление вступает в силу по истечении десяти дней после его официального опубликования.

Губернатор –  
председатель Правительства



Д.В.Паслер

Приложение  
к постановлению  
Правительства области  
от 30.11.2021 № 1134-пр

Текстовое и графическое описание местоположения границ охранной зоны объекта газораспределения газопровод низкого давления к жилым домам по ул. Полевая, Рабочая, пер. Колхозный; Тоцкое; \*)

Сведения об охранной зоне

№ п/п	Характеристики охранной зоны	Описание характеристик
1	2	3
1.	Местоположение охранной зоны	Российская Федерация, Оренбургская область, Тоцкий район, село Тоцкое
2.	Площадь ± величина погрешности определения площади ( $P \pm \Delta P$ )	1493 кв. метра ± 14 кв. метров
3.	Иные характеристики охранной зоны	<p>на земельные участки, входящие в охранные зоны газораспределительных сетей, в целях предупреждения их повреждения или нарушения условий их нормальной эксплуатации налагаются ограничения (обременения) в соответствии с Правилами охраны газораспределительных сетей, утвержденными постановлением Правительства Российской Федерации от 20 ноября 2000 года № 878, которыми запрещается:</p> <p>а) строить объекты жилищно-гражданского и производственного назначения;</p> <p>б) сносить и реконструировать мосты, коллекторы, автомобильные и железные дороги с расположенными на них газораспределительными сетями без предварительного выноса этих газопроводов по согласованию с эксплуатационными организациями;</p> <p>в) разрушать берегоукрепительные сооружения, водопропускные устройства, земляные и иные сооружения, предохраняющие газораспределительные</p>

1	2	3
		<p>сети от разрушений;</p> <p>г) перемещать, повреждать, засыпать и уничтожать опознавательные знаки, контрольно-измерительные пункты и другие устройства газораспределительных сетей;</p> <p>д) устраивать свалки и склады, разливать растворы кислот, солей, щелочей и других химически активных веществ;</p> <p>е) огораживать и перегораживать охранные зоны, препятствовать доступу персонала эксплуатационных организаций к газораспределительным сетям, проведению обслуживания и устранению повреждений газораспределительных сетей;</p> <p>ж) разводить огонь и размещать источники огня;</p> <p>з) рыть погребов, копать и обрабатывать почву сельскохозяйственными и мелиоративными орудиями и механизмами на глубину более 0,3 метра;</p> <p>и) открывать калитки и двери газорегуляторных пунктов, станций катодной и дренажной защиты, люки подземных колодцев, включать или отключать электроснабжение средств связи, освещения и систем телемеханики;</p> <p>к) набрасывать, приставлять и привязывать к опорам и надземным газопроводам, ограждениям и зданиям газораспределительных сетей посторонние предметы, лестницы, влезать на них;</p> <p>л) самовольно подключаться к газораспределительным сетям</p>

\*) Наименование объекта газоснабжения указано в соответствии со сведениями, содержащимися в государственном реестре опасных производственных объектов.

## Сведения о местоположении границ охранной зоны

Система координат: МСК – субъект 56				
Сведения о характерных точках границ охранной зоны				
обозначение характерных точек границы	координаты (метров)		метод определения координат и средняя квадратическая погрешность положения характерной точки (Mt) (метров)	описание закрепления точки
	X	Y		
1	2	3	4	5
1	512704,30	1347780,15	метод спутниковых геодезических измерений. Mt = 0,1	–
2	512709,31	1347780,46	метод спутниковых геодезических измерений. Mt = 0,1	–
3	512707,97	1347808,62	метод спутниковых геодезических измерений. Mt = 0,1	–
4	512699,79	1347807,87	метод спутниковых геодезических измерений. Mt = 0,1	–
5	512701,11	1347869,36	метод спутниковых геодезических измерений. Mt = 0,1	–
6	512695,98	1347869,32	метод спутниковых геодезических измерений. Mt = 0,1	–
7	512694,44	1347802,35	метод спутниковых геодезических измерений. Mt = 0,1	–
8	512703,19	1347803,13	метод спутниковых геодезических измерений. Mt = 0,1	–
1	512704,30	1347780,15	метод спутниковых геодезических измерений. Mt = 0,1	–

1	2	3	4	5
9	512536,22	1347634,29	метод спутниковых геодезических измерений. Mt = 0,1	–
10	512541,18	1347635,15	метод спутниковых геодезических измерений. Mt = 0,1	–
11	512527,82	1347718,31	метод спутниковых геодезических измерений. Mt = 0,1	–
12	512522,89	1347717,35	метод спутниковых геодезических измерений. Mt = 0,1	–
9	512536,22	1347634,29	метод спутниковых геодезических измерений. Mt = 0,1	–
13	512604,96	1347723,33	метод спутниковых геодезических измерений. Mt = 0,1	–
14	512628,24	1347725,30	метод спутниковых геодезических измерений. Mt = 0,1	–
15	512622,89	1347779,24	метод спутниковых геодезических измерений. Mt = 0,1	–
16	512617,89	1347778,71	метод спутниковых геодезических измерений. Mt = 0,1	–
17	512622,76	1347729,85	метод спутниковых геодезических измерений. Mt = 0,1	–
18	512604,53	1347728,36	метод спутниковых геодезических измерений. Mt = 0,1	–
13	512604,96	1347723,33	метод спутниковых геодезических измерений. Mt = 0,1	–
19	512637,73	1348029,33	метод спутниковых геодезических измерений. Mt = 0,1	–

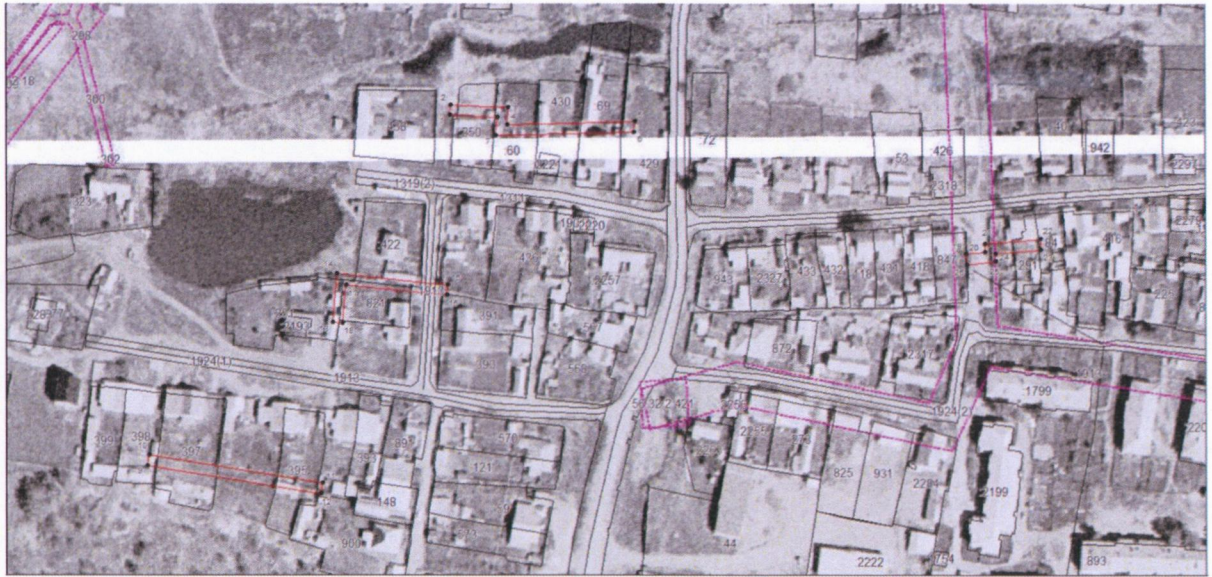
1	2	3	4	5
20	512638,60	1348038,59	метод спутниковых геодезических измерений. $Mt = 0,1$	–
21	512642,48	1348038,43	метод спутниковых геодезических измерений. $Mt = 0,1$	–
22	512644,82	1348065,65	метод спутниковых геодезических измерений. $Mt = 0,1$	–
23	512639,69	1348065,68	метод спутниковых геодезических измерений. $Mt = 0,1$	–
24	512637,93	1348043,60	метод спутниковых геодезических измерений. $Mt = 0,1$	–
25	512634,07	1348043,66	метод спутниковых геодезических измерений. $Mt = 0,1$	–
26	512632,78	1348029,76	метод спутниковых геодезических измерений. $Mt = 0,1$	–
19	512637,73	1348029,33	метод спутниковых геодезических измерений. $Mt = 0,1$	–

## Сведения о частях границ охранной зоны

Обозначение части границ		Описание прохождения части границ
от точки	до точки	
1	2	3
1	2	—
2	3	—
3	4	—
4	5	—
5	6	—
6	7	—
7	8	—
8	1	—
9	10	—
10	11	—
11	12	—
12	9	—
13	14	—
14	15	—
15	16	—
16	17	—
17	18	—
18	13	—
19	20	—
20	21	—
21	22	—
22	23	—
23	24	—
24	25	—
25	26	—
26	19	—






## План границ охранной зоны



Масштаб 1:1500  
МСК-56

Используемые условные знаки и обозначения:

- |   |   |
|---|---|
|  | – граница охранной зоны;  |
|  | – ось газопровода;  |
|  | – граница учтенного земельного участка (объекта капитального строительства);                      |
| 56:11:0101001   | – номер кадастрового квартала;  |
| 56:11:0101001:1   | – номер учтенного земельного участка (объекта капитального строительства) в кадастровом квартале; |
| 1   | – номер характерной точки границы охранной зоны;  |
| .   | – характерная точка границы охранной зоны.  |