



ПРАВИТЕЛЬСТВО ОРЕНБУРГСКОЙ ОБЛАСТИ

ПОСТАНОВЛЕНИЕ

04.04.2023

г. Оренбург

№ 647-нк

Об утверждении границ охранной зоны газораспределительной сети и наложении ограничений на входящие в нее земельные участки, расположенные на территории муниципального образования город Орск Оренбургской области

В соответствии с Земельным кодексом Российской Федерации, постановлением Правительства Российской Федерации от 20 ноября 2000 года № 878 «Об утверждении Правил охраны газораспределительных сетей», постановлением Правительства Оренбургской области от 18 ноября 2011 года № 1112-п «О порядке утверждения границ охранных зон газораспределительных сетей и наложении ограничений (обременений) на входящие в них земельные участки», на основании заявления общества с ограниченной ответственностью «Орский мясокомбинат» от 31 мая 2023 года № 2.2/164-09 и сведений о границах охранных зон объектов газоснабжения Правительство Оренбургской области п о с т а н о в л я е т:

1. Утвердить границы охранной зоны газораспределительной сети объекта газоснабжения газопровод высокого и среднего давления площадью 2219 кв. метров согласно приложению.

2. Наложить в интересах общества с ограниченной ответственностью «Орский мясокомбинат» (ИНН 5614054751, ОГРН 1105658027551) ограничения, установленные постановлением Правительства Российской Федерации от 20 ноября 2000 года № 878 «Об утверждении Правил охраны газораспределительных сетей», на земельные участки, входящие в охранную зону, указанную в пункте 1 настоящего постановления.

Убытки, причиненные ограничением прав в связи с установлением охранной зоны, указанной в пункте 1 настоящего постановления, подлежат возмещению в срок и порядке согласно статье 57.1 Земельного кодекса Российской Федерации.

3. Министерству природных ресурсов, экологии и имущественных отношений Оренбургской области направить копию настоящего постановления в установленном порядке в орган, осуществляющий государственный кадастровый учет недвижимого имущества и государственную регистрацию прав на недвижимое имущество, для внесения сведений в Единый государственный реестр недвижимости.

4. Главе муниципального образования город Орск Оренбургской области в соответствии со статьей 33 Градостроительного кодекса Российской Федерации обеспечить отображение в правилах землепользования и застройки границ охранной зоны газораспределительной сети объекта газоснабжения в связи с установлением охранной зоны, указанной в пункте 1 настоящего постановления.

5. Рекомендовать администрации муниципального образования город Орск Оренбургской области разместить информацию об охранной зоне, указанной в пункте 1 настоящего постановления, в государственных информационных системах обеспечения градостроительной деятельности и федеральной государственной информационной системе территориального планирования.

6. Контроль за исполнением настоящего постановления возложить на вице-губернатора – заместителя председателя Правительства Оренбургской области по экономической и инвестиционной политике – министра экономического развития, инвестиций, туризма и внешних связей Оренбургской области, за исключением пунктов 4, 5 настоящего постановления, контроль за исполнением положений которых возложить на заместителя председателя Правительства Оренбургской области – министра строительства, жилищно-коммунального, дорожного хозяйства и транспорта Оренбургской области.

7. Постановление вступает в силу по истечении десяти дней после дня его официального опубликования.

Губернатор –
председатель Правительства



Д.В.Паслер

Приложение
к постановлению Правительства
Оренбургской области
от 04.07.2023 № 647-мз

Текстовое и графическое описание местоположения границ
охранной зоны газораспределительной сети объекта газоснабжения
газопровод высокого и среднего давления *)

Сведения об охранной зоне

№ п/п	Характеристики охранной зоны	Описание характеристик
1	2	3
1.	Местоположение охранной зоны	Российская Федерация, Оренбургская область, город Орск
2.	Площадь \pm величина погрешности определения площади ($P \pm \Delta P$)	2219 кв. метров \pm 16 кв. метров
3.	Иные характеристики охранной зоны	на земельные участки, входящие в охранные зоны газораспределительных сетей, в целях предупреждения их повреждения или нарушения условий их нормальной эксплуатации налагаются ограничения (обременения) в соответствии с Правилами охраны газораспределительных сетей, утвержденными постановлением Правительства Российской Федерации от 20 ноября 2000 года № 878, которыми запрещается: а) строить объекты жилищно-гражданского и производственного назначения; б) сносить и реконструировать мосты, коллекторы, автомобильные и железные дороги с расположенными на них газораспределительными сетями без предварительного выноса этих газопроводов по согласованию с эксплуатационными организациями; в) разрушать берегоукрепительные сооружения, водопропускные устройства, земляные и иные сооружения,

1	2	3
		<p>предохраняющие газораспределительные сети от разрушений;</p> <p>г) перемещать, повреждать, засыпать и уничтожать опознавательные знаки, контрольно-измерительные пункты и другие устройства газораспределительных сетей;</p> <p>д) устраивать свалки и склады, разливать растворы кислот, солей, щелочей и других химически активных веществ;</p> <p>е) огораживать и перегораживать охранные зоны, препятствовать доступу персонала эксплуатационных организаций к газораспределительным сетям, проведению обслуживания и устранению повреждений газораспределительных сетей;</p> <p>ж) разводить огонь и размещать источники огня;</p> <p>з) рыть погребов, копать и обрабатывать почву сельскохозяйственными и мелиоративными орудиями и механизмами на глубину более 0,3 метра;</p> <p>и) открывать калитки и двери газорегуляторных пунктов, станций катодной и дренажной защиты, люки подземных колодцев, включать или отключать электроснабжение средств связи, освещения и систем телемеханики;</p> <p>к) набрасывать, приставлять и привязывать к опорам и надземным газопроводам, ограждениям и зданиям газораспределительных сетей посторонние предметы, лестницы, влезать на них;</p> <p>л) самовольно подключаться к газораспределительным сетям</p>

*) Наименование объекта газоснабжения указано в соответствии со сведениями, содержащимися в Едином государственном реестре недвижимости.

Сведения о местоположении границ охранной зоны

Система координат: МСК – субъект 56				
Сведения о характерных точках границ охранной зоны				
обозначение характерных точек границы	координаты (метров)		метод определения координат и средняя квадратическая погрешность положения характерной точки (Mt) (метров)	описание закрепления точки
	X	Y		
1	2	3	4	5
1	364798,44	3341564,28	метод спутниковых геодезических измерений. Mt = 0,1	–
2	364795,70	3341567,18	метод спутниковых геодезических измерений. Mt = 0,1	–
3	364789,73	3341561,54	метод спутниковых геодезических измерений. Mt = 0,1	–
4	364831,48	3341512,66	метод спутниковых геодезических измерений. Mt = 0,1	–
5	364835,89	3341516,54	метод спутниковых геодезических измерений. Mt = 0,1	–
6	364878,43	3341471,93	метод спутниковых геодезических измерений. Mt = 0,1	–
7	364906,92	3341439,56	метод спутниковых геодезических измерений. Mt = 0,1	–
8	364927,63	3341411,16	метод спутниковых геодезических измерений. Mt = 0,1	–
9	364961,56	3341366,20	метод спутниковых геодезических измерений. Mt = 0,1	–
10	364982,78	3341335,41	метод спутниковых геодезических измерений. Mt = 0,1	–

1	2	3	4	5
11	364932,98	3341297,61	метод спутниковых геодезических измерений. Mt = 0,1	–
12	364910,57	3341279,86	метод спутниковых геодезических измерений. Mt = 0,1	–
13	364932,67	3341250,07	метод спутниковых геодезических измерений. Mt = 0,1	–
14	364927,82	3341245,91	метод спутниковых геодезических измерений. Mt = 0,1	–
15	364946,05	3341221,61	метод спутниковых геодезических измерений. Mt = 0,1	–
16	364944,87	3341220,59	метод спутниковых геодезических измерений. Mt = 0,1	–
17	364982,22	3341171,92	метод спутниковых геодезических измерений. Mt = 0,1	–
18	364997,53	3341184,04	метод спутниковых геодезических измерений. Mt = 0,1	–
19	364995,05	3341187,18	метод спутниковых геодезических измерений. Mt = 0,1	–
20	364982,93	3341177,64	метод спутниковых геодезических измерений. Mt = 0,1	–
21	364950,33	3341220,05	метод спутниковых геодезических измерений. Mt = 0,1	–
22	364951,53	3341220,98	метод спутниковых геодезических измерений. Mt = 0,1	–
23	364933,26	3341245,30	метод спутниковых геодезических измерений. Mt = 0,1	–
24	364936,63	3341248,20	метод спутниковых геодезических измерений. Mt = 0,1	–

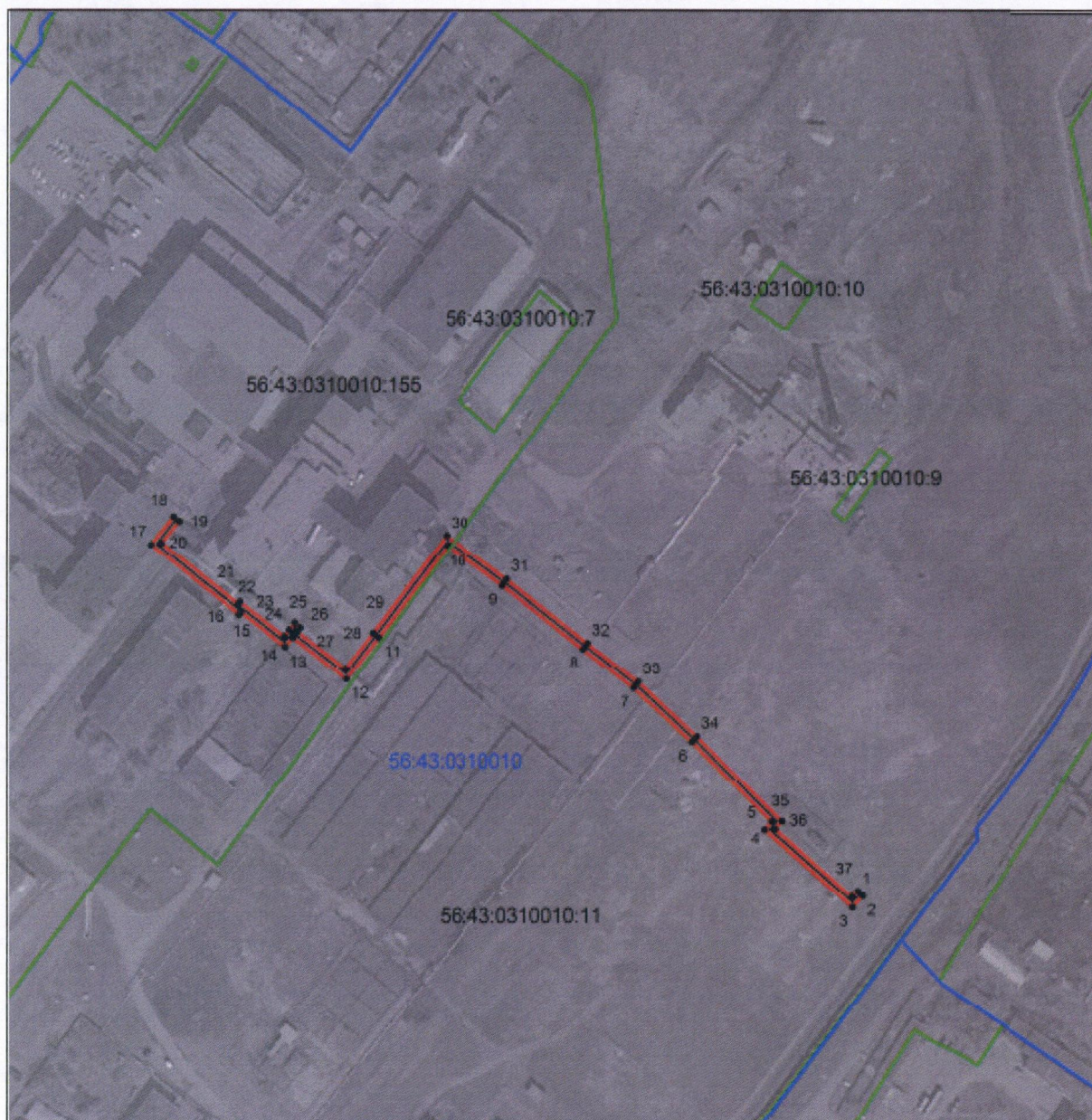
1	2	3	4	5
25	364940,69	3341251,13	метод спутниковых геодезических измерений. Mt = 0,1	–
26	364938,08	3341254,13	метод спутниковых геодезических измерений. Mt = 0,1	–
27	364935,81	3341252,56	метод спутниковых геодезических измерений. Mt = 0,1	–
28	364916,09	3341279,14	метод спутниковых геодезических измерений. Mt = 0,1	–
29	364935,45	3341294,46	метод спутниковых геодезических измерений. Mt = 0,1	–
30	364988,26	3341334,56	метод спутниковых геодезических измерений. Mt = 0,1	–
31	364964,83	3341368,50	метод спутниковых геодезических измерений. Mt = 0,1	–
32	364930,86	3341413,53	метод спутниковых геодезических измерений. Mt = 0,1	–
33	364910,10	3341441,99	метод спутниковых геодезических измерений. Mt = 0,1	–
34	364881,40	3341474,60	метод спутниковых геодезических измерений. Mt = 0,1	–
35	364836,13	3341522,07	метод спутниковых геодезических измерений. Mt = 0,1	–
36	364831,88	3341518,35	метод спутниковых геодезических измерений. Mt = 0,1	–
37	364795,24	3341561,24	метод спутниковых геодезических измерений. Mt = 0,1	–
1	364798,44	3341564,28	метод спутниковых геодезических измерений. Mt = 0,1	–

Сведения о частях границ охранной зоны

Обозначение части границ		Описание прохождения части границ
от точки	до точки	
1	2	3
1	2	—
2	3	—
3	4	—
4	5	—
5	6	—
6	7	—
7	8	—
8	9	—
9	10	—
10	11	—
11	12	—
12	13	—
13	14	—
14	15	—
15	16	—
16	17	—
17	18	—
18	19	—
19	20	—
20	21	—
21	22	—
22	23	—
23	24	—
24	25	—
25	26	—
26	27	—
27	28	—
28	29	—
29	30	—
30	31	—
31	32	—
32	33	—
33	34	—
34	35	—
35	36	—




1	2	3
36	37	–
37	1	–

План границ охранной зоны



Масштаб 1:3500

Используемые условные знаки и обозначения:

- | | |
|---|---|
|  | – граница охранной зоны; |
|  | – ось газопровода; |
|  | – граница учтенного земельного участка (объекта капитального строительства); |
| 56:11:0101001 | – номер кадастрового квартала; |
| 56:11:0101001:1 | – номер учтенного земельного участка (объекта капитального строительства) в кадастровом квартале; |
| 1 | – номер характерной точки границы охранной зоны; |
| • | – характерная точка границы охранной зоны. |