



# ПРАВИТЕЛЬСТВО ОРЕНБУРГСКОЙ ОБЛАСТИ

## ПОСТАНОВЛЕНИЕ

06.03.2024

г. Оренбург

№ 202-нн

Об утверждении границ охранной зоны газораспределительной сети и наложении ограничений на входящие в нее земельные участки, расположенные на территории муниципального образования город Оренбург Оренбургской области

В соответствии с Земельным кодексом Российской Федерации, постановлением Правительства Российской Федерации от 20 ноября 2000 года № 878 «Об утверждении Правил охраны газораспределительных сетей», постановлением Правительства Оренбургской области от 18 ноября 2011 года № 1112-п «О порядке утверждения границ охранных зон газораспределительных сетей и наложении ограничений (обременений) на входящие в них земельные участки», на основании заявления публичного акционерного общества «Т Плюс» от 28 декабря 2023 года и сведений о границах охранной зоны объекта газоснабжения Правительство Оренбургской области п о с т а н о в л я е т:

1. Утвердить границы охранной зоны газораспределительной сети объекта газоснабжения газопровод от врезки в газопровод выходящий из земли возле котельной ОКБ-2 до кот. ОПЦ площадью 148 кв. метров согласно приложению.

2. Наложить в интересах публичного акционерного общества «Т Плюс» (ИНН 6315376946, ОГРН 1056315070350) ограничения, установленные постановлением Правительства Российской Федерации от 20 ноября 2000 года № 878 «Об утверждении Правил охраны газораспределительных сетей», на земельные участки, входящие в охранную зону, указанную в пункте 1 настоящего постановления.

Убытки, причиненные ограничением прав в связи с установлением охранной зоны, указанной в пункте 1 настоящего постановления, подлежат возмещению в срок и порядке согласно статье 57<sup>1</sup> Земельного кодекса Российской Федерации.

3. Министерству природных ресурсов, экологии и имущественных отношений Оренбургской области направить копию настоящего постановления в установленном порядке в орган, осуществляющий государственный кадастровый учет недвижимого имущества и государственную регистрацию прав на недвижимое имущество, для внесения сведений в Единый государственный реестр недвижимости.

4. Министерству архитектуры и пространственно-градостроительного развития Оренбургской области:

согласно статье 2 Закона Оренбургской области от 24 декабря 2020 года № 2564/720-VI-ОЗ «О перераспределении отдельных полномочий в области градостроительной деятельности между органами местного самоуправления муниципального образования город Оренбург Оренбургской области и органами государственной власти Оренбургской области» и в соответствии со статьей 33 Градостроительного кодекса Российской Федерации обеспечить отображение в правилах землепользования и застройки границ охранной зоны газораспределительной сети объекта газоснабжения в связи с установлением охранной зоны, указанной в пункте 1 настоящего постановления;

разместить информацию об охранной зоне, указанной в пункте 1 настоящего постановления, в государственной информационной системе обеспечения градостроительной деятельности Оренбургской области и федеральной государственной информационной системе территориального планирования.

5. Контроль за исполнением настоящего постановления возложить на вице-губернатора – заместителя председателя Правительства Оренбургской области по экономической и инвестиционной политике – министра экономического развития, инвестиций, туризма и внешних связей Оренбургской области, за исключением пункта 4 настоящего постановления, контроль за исполнением положений которого возложить на министра архитектуры и пространственно-градостроительного развития Оренбургской области.

6. Постановление вступает в силу по истечении десяти дней после дня его официального опубликования.

Губернатор –  
председатель Правительства



Д.В.Паслер

Приложение  
к постановлению Правительства  
Оренбургской области  
от 06.03.2024 № 202-пп

Текстовое и графическое описание местоположения границ  
охранной зоны газораспределительной сети объекта газоснабжения  
газопровод от врезки в газопровод выходящий из земли возле котельной  
ОКБ-2 до кот. ОПЦ \*)

Сведения об охранной зоне

№ п/п	Характеристики охранной зоны	Описание характеристик
1	2	3
1.	Местоположение охранной зоны	Российская Федерация, Оренбургская область, город Оренбург
2.	Площадь $\pm$ величина погрешности определения площади ( $P \pm \Delta P$ )	148 кв. метров $\pm$ 4 кв. метра
3.	Иные характеристики охранной зоны	на земельные участки, входящие в охранные зоны газораспределительных сетей, в целях предупреждения их повреждения или нарушения условий их нормальной эксплуатации налагаются ограничения (обременения) в соответствии с Правилами охраны газораспределительных сетей, утвержденными постановлением Правительства Российской Федерации от 20 ноября 2000 года № 878, которыми запрещается: а) строить объекты жилищно-гражданского и производственного назначения; б) сносить и реконструировать мосты, коллекторы, автомобильные и железные дороги с расположенными на них газораспределительными сетями без предварительного выноса этих газопроводов по согласованию с эксплуатационными организациями; в) разрушать берегоукрепительные сооружения, водопропускные устройства,

1	2	3
		<p>земляные и иные сооружения, предохраняющие газораспределительные сети от разрушений;</p> <p>г) перемещать, повреждать, засыпать и уничтожать опознавательные знаки, контрольно-измерительные пункты и другие устройства газораспределительных сетей;</p> <p>д) устраивать свалки и склады, разливать растворы кислот, солей, щелочей и других химически активных веществ;</p> <p>е) огораживать и перегораживать охранные зоны, препятствовать доступу персонала эксплуатационных организаций к газораспределительным сетям, проведению обслуживания и устранению повреждений газораспределительных сетей;</p> <p>ж) разводить огонь и размещать источники огня;</p> <p>з) рыть погреба, копать и обрабатывать почву сельскохозяйственными и мелиоративными орудиями и механизмами на глубину более 0,3 метра;</p> <p>и) открывать калитки и двери газорегуляторных пунктов, станций катодной и дренажной защиты, люки подземных колодцев, включать или отключать электроснабжение средств связи, освещения и систем телемеханики;</p> <p>к) набрасывать, приставлять и привязывать к опорам и надземным газопроводам, ограждениям и зданиям газораспределительных сетей посторонние предметы, лестницы, влезать на них;</p> <p>л) самовольно подключаться к газораспределительным сетям</p>

\*) Наименование объекта газоснабжения указано в соответствии со сведениями, содержащимися в Едином государственном реестре недвижимости.

## Сведения о местоположении границ охранной зоны

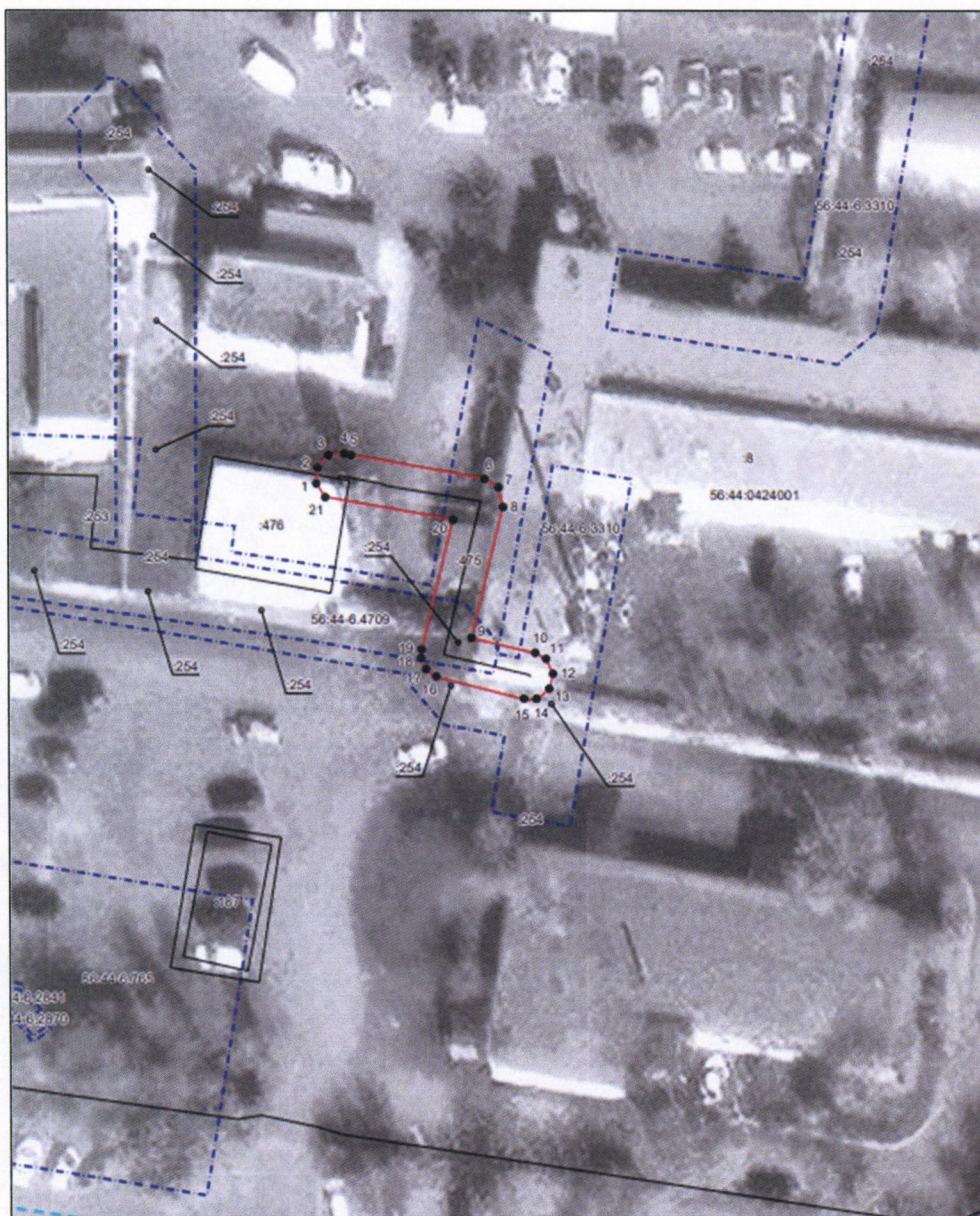
Система координат: МСК – субъект 56				
Сведения о характерных точках границ охранной зоны				
обозначение характерных точек границы	координаты (метров)		метод определения координат и средняя квадратическая погрешность положения характерной точки (Mt) (метров)	описание закрепления точки
	X	Y		
1	2	3	4	5
1	430074,32	2305512,46	метод спутниковых геодезических измерений. Mt = 0,1	–
2	430075,72	2305512,59	метод спутниковых геодезических измерений. Mt = 0,1	–
3	430076,80	2305513,54	метод спутниковых геодезических измерений. Mt = 0,1	–
4	430076,97	2305514,94	метод спутниковых геодезических измерений. Mt = 0,1	–
5	430076,83	2305515,55	метод спутниковых геодезических измерений. Mt = 0,1	–
6	430074,72	2305527,23	метод спутниковых геодезических измерений. Mt = 0,1	–
7	430073,99	2305528,48	метод спутниковых геодезических измерений. Mt = 0,1	–
8	430072,27	2305528,85	метод спутниковых геодезических измерений. Mt = 0,1	–
9	430060,79	2305526,01	метод спутниковых геодезических измерений. Mt = 0,1	–
10	430059,49	2305531,61	метод спутниковых геодезических измерений. Mt = 0,1	–

1	2	3	4	5
11	430058,96	2305532,57	метод спутниковых геодезических измерений. Mt = 0,1	–
12	430057,64	2305533,16	метод спутниковых геодезических измерений. Mt = 0,1	–
13	430056,33	2305532,84	метод спутниковых геодезических измерений. Mt = 0,1	–
14	430055,45	2305531,70	метод спутниковых геодезических измерений. Mt = 0,1	–
15	430055,44	2305530,60	метод спутниковых геодезических измерений. Mt = 0,1	–
16	430057,41	2305522,92	метод спутниковых геодезических измерений. Mt = 0,1	–
17	430058,04	2305522,03	метод спутниковых геодезических измерений. Mt = 0,1	–
18	430059,05	2305521,60	метод спутниковых геодезических измерений. Mt = 0,1	–
19	430059,78	2305521,64	метод спутниковых геодезических измерений. Mt = 0,1	–
20	430071,13	2305524,45	метод спутниковых геодезических измерений. Mt = 0,1	–
21	430073,11	2305513,25	метод спутниковых геодезических измерений. Mt = 0,1	–
1	430074,32	2305512,46	метод спутниковых геодезических измерений. Mt = 0,1	–

## Сведения о частях границ охранной зоны

Обозначение части границ		Описание прохождения части границ
от точки	до точки	
1	2	3
1	2	—
2	3	—
3	4	—
4	5	—
5	6	—
6	7	—
7	8	—
8	9	—
9	10	—
10	11	—
11	12	—
12	13	—
13	14	—
14	15	—
15	16	—
16	17	—
17	18	—
18	19	—
19	20	—
20	21	—
21	1	—

## План границ охранной зоны



Масштаб 1:500

Используемые условные знаки и обозначения:

- |                 |  |
|-----------------|--|
| ●               | – характерная точка границы охранной зоны;                                       |
| 1               | – обозначение характерной точки границы охранной зоны;                           |
| —               | – граница земельного участка, поставленного на государственный кадастровый учет; |
| —               | – граница кадастрового квартала;   |
| —               | – обозначение оси газопровода;   |
| —               | – граница охранной зоны;   |
| 56:41:0103065   | – номер кадастрового квартала;   |
| 56:41:0103065:1 | – кадастровый номер земельного участка.  |