



**ИНСПЕКЦИЯ
ГОСУДАРСТВЕННОЙ ОХРАНЫ
ОБЪЕКТОВ КУЛЬТУРНОГО
НАСЛЕДИЯ ОРЕНБУРГСКОЙ
ОБЛАСТИ**

П Р И К А З

21.12.2023 № 01-08-813

г. Оренбург

О включении выявленного объекта культурного наследия в единый государственный реестр объектов культурного наследия (памятников истории и культуры) народов Российской Федерации в качестве объекта культурного наследия регионального значения (вид — памятник) «Дом купца А.П. Ефимова», начало 1880-х годов, (Оренбургская область, г. Оренбург, ул. 9 Января, 54, Литеры АА1), об утверждении предмета охраны, границ и режима использования территории объекта культурного наследия

В соответствии со статьями 3.1, 18 Федерального закона от 25.06.2002 № 73-ФЗ «Об объектах культурного наследия (памятниках истории и культуры) народов Российской Федерации», статьей 5 Закона Оренбургской области от 03.07.2013 № 1678/503-V-ОЗ «Об объектах культурного наследия (памятниках истории и культуры) народов Российской Федерации, расположенных на территории Оренбургской области», Положением об инспекции государственной охраны объектов культурного наследия Оренбургской области, утвержденным указом Губернатора Оренбургской области от 15.11.2018 № 612-ук, на основании акта государственной историко-культурной экспертизы от 27.10.2023 (эксперт Рубин В.А. приказ Министерства культуры Российской Федерации об аттестации от 26.11.2020 № 1522)

п р и к а з ы в а ю:

1. Включить в единый государственный реестр объектов культурного наследия (памятников истории и культуры) народов Российской Федерации

выявленный объект культурного наследия «Дом М.И. Меринова. 1902 г. Кирпичный стиль» (Оренбургская область, г. Оренбург, ул. 9 Января, 54) в качестве объекта культурного наследия регионального значения (вид – памятник) с наименованием «Дом купца А.П. Ефимова», начало 1880-х годов, расположенного по адресу: Оренбургская область, г. Оренбург, ул. 9 Января, 54, Литеры АА1.

2. Утвердить предмет охраны объекта культурного наследия регионального значения (вид – памятник) «Дом купца А.П. Ефимова», начало 1880-х годов, (Оренбургская область, г. Оренбург, ул. 9 Января, 54, Литеры АА1) согласно приложению № 1 к настоящему приказу.

3. Утвердить границы территории объекта культурного наследия регионального значения (вид – памятник) «Дом купца А.П. Ефимова», начало 1880-х годов, (Оренбургская область, г. Оренбург, ул. 9 Января, 54, Литеры АА1) и режим ее использования согласно приложению № 2 к настоящему приказу.

4. Исключить выявленный объект культурного наследия «Дом М.И. Меринова. 1902 г. Кирпичный стиль» (Оренбургская область, г. Оренбург, ул. 9 Января, 54) из Перечня выявленных объектов культурного наследия Оренбургской области.

5. Контроль за исполнением приказа возложить на начальника отдела государственного учета и охраны инспекции государственной охраны объектов культурного наследия Оренбургской области.

6. Настоящий приказ вступает в силу после его опубликования на Портале официального опубликования нормативных правовых актов Оренбургской области и органов исполнительной власти Оренбургской области (www.pravo.orb.ru).

Начальник инспекции



К.А. Летяго


Ознакомлен(а) 29.12.2023
(дата)

Летяго
(подпись)

Росвенов Д.С.
(Ф.И.О.)

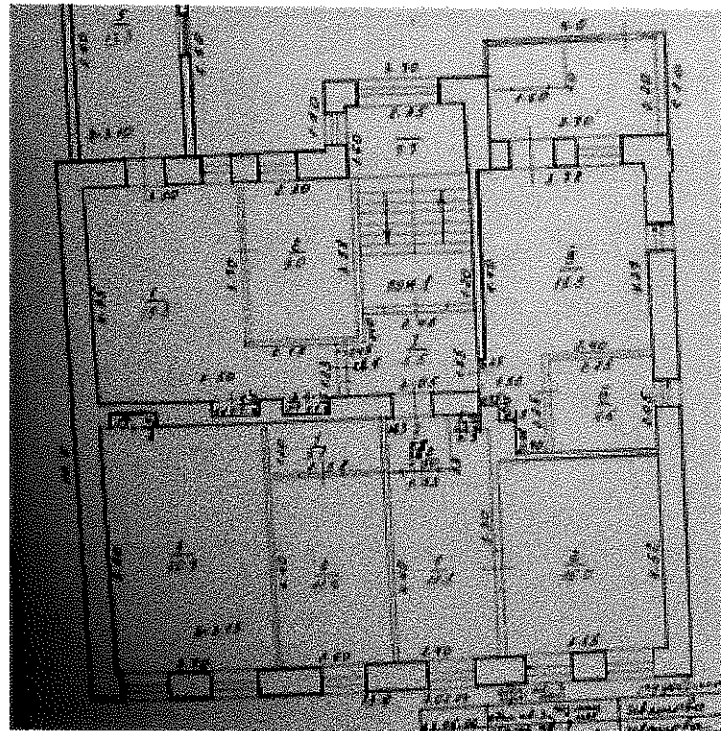
Приложение № 1
к приказу инспекции
государственной охраны объектов
культурного наследия
Оренбургской области
от «21».12.2023 г. № 01-08-813

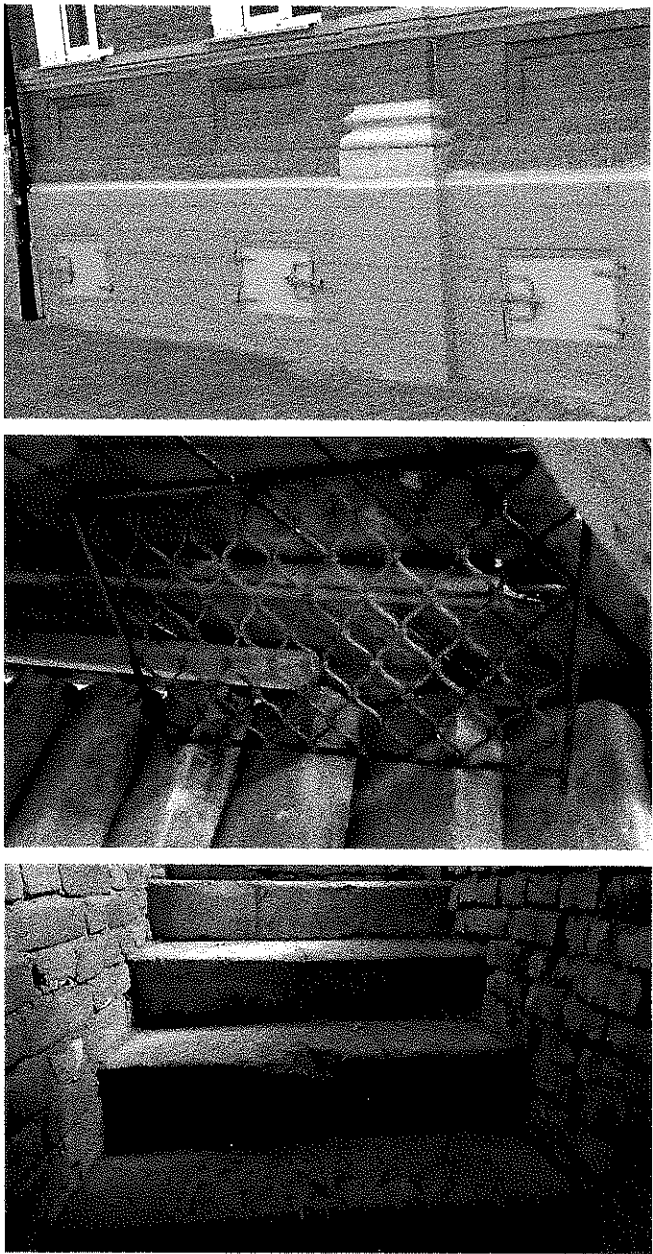
Предмет охраны объекта культурного наследия регионального значения (вид – памятник) «Дом купца А.П. Ефимова», начало 1880-х годов, (Оренбургская область, г. Оренбург, ул. 9 Января, 54, Литеры АА1)

№ п/п	Виды предметов охраны	Элементы предметов охраны	Фотофиксация
1	2	3	4
1.	Градостроительные характеристики:	<ul style="list-style-type: none"> – расположение в средней части квартала исторического ядра Оренбурга вдоль красной линии улицы 9 Января (бывш. Введенская); – культурный слой глубиной 3,0 метра. 	

2. Объемно-планировочное решение:

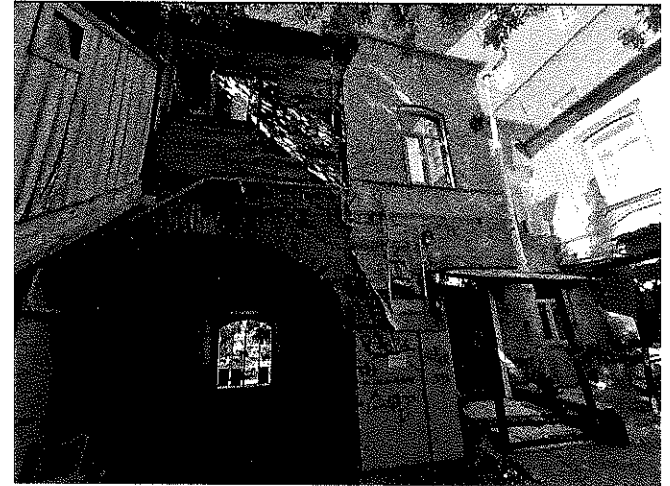
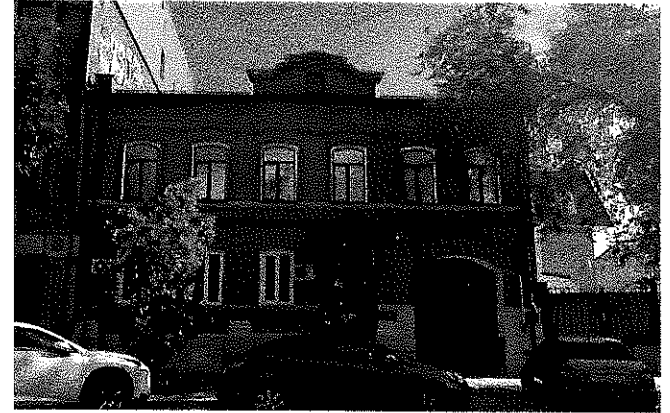
- прямоугольная историческая конфигурация плана двухэтажного объема;
- исторические габариты в плане;
- историческая планировочная композиция в габаритах капитальных стен (исключая поздние пристройки);
- расположение исторических проемов;
- отметки исторических проемов, цоколя и венчающего карниза;
- скатная кровля.

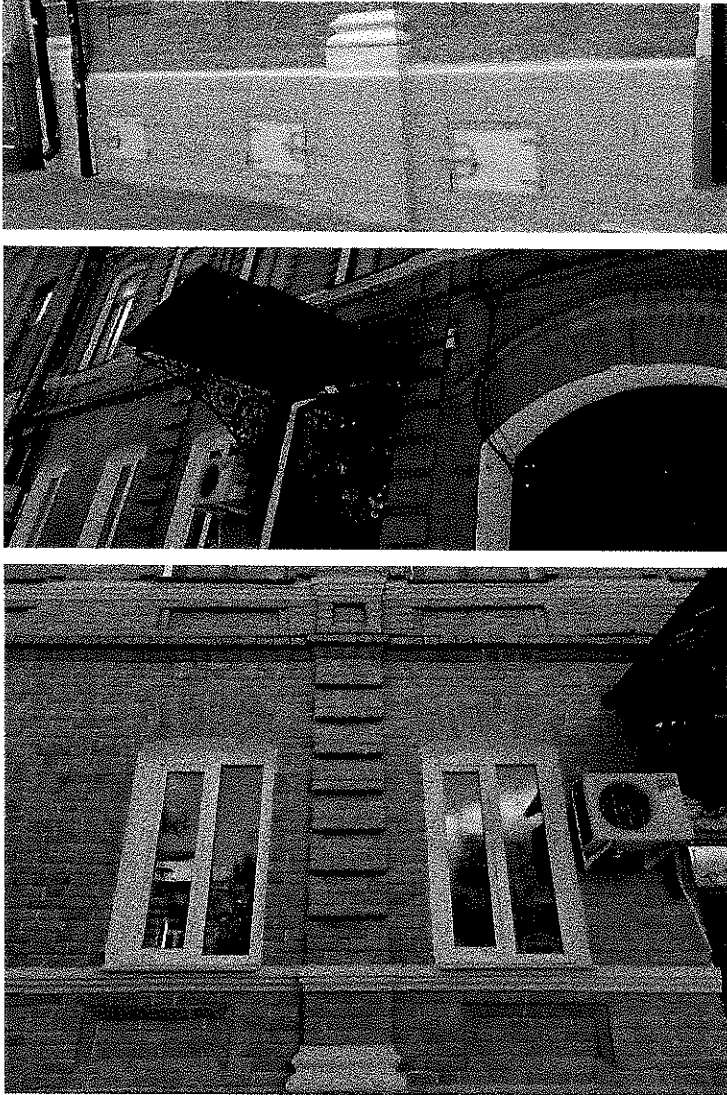



3.	Конструктивное решение:	<ul style="list-style-type: none">– бутовый фундамент;– белокаменный цоколь, лестницы, базы колонн и подоконные карнизы главного фасада;– металлические ставни и кубоватые кованые решетки подвальных окон;– металлическая дверь западного дворового фасада;– неоштукатуренные кирпичные стены с двойной подрезкой;– въездная коробовая арка, усиленная ребрами и, со двора, контрфорсом;– вальмовая фальцевая металлическая кровля с организованным водостоком (ныне утрачены).	 <p>The top photograph shows a close-up of a stone wall with a window opening. The middle photograph shows a decorative metal lattice structure, likely a window grille. The bottom photograph shows a set of stone steps leading up to a structure, possibly a doorway or entrance.</p>
----	-------------------------	--	--

4. Композиция фасадов:

- ритмичная композиция главного фасада в «кирпичном» стиле с боковым расположением въездной арки и главного входа, метром оконных проемов под венчающим карнизом с аттиком, расположенным по средней оси фасада;
- функциональная композиция дворового фасада;
- брандмауэрное решение торцевых фасадов.



5.	<p>Декоративно-художественное решение фасадов:</p>	<ul style="list-style-type: none"> – неопштукатуренная фактура белокаменной и кирпичной кладки стен; – проемы 1-го и 2-го этажей с лучковыми перемычками; – въездная арка с замком и бровкой; – кованый двускатный козырек на кронштейнах; – пилястры главного фасада, муфтированные по 1-му этажу и филенчатые на 2-ом; – филенчатые подоконные фризы; – белокаменные подоконные карнизы главного фасада; – кирпичный междуэтажный карниз главного фасада; – антаблемент с архитравом, фризом из филенок и/или лежачих поребриков и карнизом с зубцами; – оформление окон 2-го этажа главного фасада выступающими кирпичами и бровками на кронштейнах; – венчающий карниз с зубцами и слезником малого выноса; – филенчатые парапетные столбики; – трехчастный с лучковым завершением аттик. 	
----	--	--	--

			
--	--	--	---

Приложение № 2
к приказу инспекции
государственной охраны
объектов культурного наследия
Оренбургской области
от «21». 12.2023 г. № 01-08-813

Границы территории объекта культурного наследия регионального значения (вид – памятник) «Дом купца А.П. Ефимова», начало 1880-х годов, (Оренбургская область, г. Оренбург, ул. 9 Января, 54, Литеры АА1) и режим ее использования

Границы территории объекта культурного наследия регионального значения (вид – памятник) «Дом купца А.П. Ефимова», начало 1880-х годов, расположенного по адресу: Оренбургская область, г. Оренбург, ул. 9 Января, 54, Литеры АА1, определены в границах земельных участков с кадастровыми номерами 56:44:0219015:288, 56:44:0219015:1 и проходят по точкам 1 – 6 (см. схему границ).

Сведения об объекте		
№ п/п	Характеристики объекта	Описание характеристик
1.	Местоположение объекта	Оренбургская область, г. Оренбург, ул. 9 Января, 54, Литеры АА1
2.	Площадь объекта +/- величина погрешности определения площади (P+/- Дельта P)	766 кв.м
3.	Иные характеристики	—

Перечень координат поворотных (характерных) точек границ территории объекта культурного наследия

Сведения о местоположении границ объекта					
1. Система координат МСК-56, зона 2					
2. Сведения о характерных точках границ территории					
Обозначение характерных точек части границы	Координаты, м		Метод определения координат характерной точки	Средняя квадратическая погрешность положения характерной точки (Mt), м	Описание обозначения точки на местности (при наличии)
	X	Y			
1	427899.67	2304456.19	аналитический метод	0.10	—
2	427912.84	2304493.85	аналитический метод	0.10	—
3	427916.44	2304504.05	аналитический метод	0.10	—
4	427931.10	2304498.69	аналитический метод	0.10	—
5	427925.39	2304482.95	аналитический метод	0.10	—

Сведения о местоположении границ объекта					
1. Система координат МСК-56, зона 2					
2. Сведения о характерных точках границ территории					
Обозначение характерных точек части границы	Координаты, м		Метод определения координат характерной точки	Средняя квадратическая погрешность положения характерной точки (Mt), м	Описание обозначения точки на местности (при наличии)
	X	Y			
6	427913.32	2304451.47	аналитический метод	0.10	—
1	427899.67	2304456.19	аналитический метод	0.10	—

Режим использования территории объекта культурного наследия

1. Территория объекта культурного наследия регионального значения (вид – памятник) «Дом купца А.П. Ефимова», начало 1880-х годов, (Оренбургская область, г. Оренбург, ул. 9 Января, 54, Литеры АА1) (далее – Объект), относится к землям историко-культурного назначения.

2. На территории Объекта запрещается:

2.1. Любые постройки, исключая восстановление утраченных элементов усадьбы (службы, флигель, каретник и т.д.) на основе научных, историко-архивных, архитектурно-археологических, иных необходимых исследований.

2.2. Установка наружной рекламы.

2.3. Изменение планировочной структуры объекта культурного наследия.

2.4. Прокладка наземных и воздушных инженерных коммуникаций.

2.5. Прокладка подземных инженерных коммуникаций, не относящихся к объекту культурного наследия и объекту историко-градостроительной среды.

2.6. Активное динамическое воздействие на грунты в зоне их взаимодействия с объектом культурного наследия, включая движение тяжелого транспорта, производство взрывных сваебойных работ, создающих разрушающие вибрации и приводящих к размыву основания.

2.7. Устройство автостоянок, исключая устройство небольших (до 2 машиномест) открытых автостоянок личного и служебного транспорта, необходимых для функционирования объекта культурного наследия.

2.8. Размещение объектов транспортной инфраструктуры создающих повышение грузовых потоков.

2.9. Размещение и строительство предприятий с взрыво- и пожароопасной и с ухудшающей экологию функцией.

2.10. Осуществление любых градостроительных мероприятий, нарушающих или искажающих условия визуального восприятия объекта культурного наследия.

3. На территории Объекта разрешается:

3.1. Проведение ремонтно-реставрационных работ и работ по приспособлению и эффективному использованию объекта культурного наследия на научно-реставрационной основе и на основе научных, историко-архивных, архитектурно-археологических, иных необходимых исследований организациями, обладавшими соответствующими лицензиями.

3.2. Развитие инженерной инфраструктуры, необходимой для восстановления, сохранения, функционирования объекта культурного наследия.

3.3. Реставрация и благоустройство с восстановлением утраченных элементов.

3.4. Снос (демонтаж) зданий и сооружений, не являющихся объектом культурного наследия и объектом историко-градостроительной среды,

включая поздние пристрой, путем разборки, с условием разработки раздела об обеспечении сохранности объекта культурного наследия.

3.5. Применение при благоустройстве и оборудовании территории традиционных материалов – дерево, камень, кирпич, металл, исключая контрастные цветовые сочетания.

3.6. Восстановление традиционных элементов благоустройства и оборудования, малых архитектурных форм (дверей, ворот, козырьков и навесов, оград, решеток и другое) по данным обследования, архивным материалам или аналогам.

3.7. Проведение работ по озеленению территории с учетом наилучшего визуального восприятия объекта культурного наследия, соблюдением высотных соотношений, плотности посадок зеленых насаждений, обеспечивающих максимальное раскрытие и восприятие памятника истории и культуры.

3.8. Установка стендов, витрин и других информационных надписей, непосредственно связанных с исторической и современной функциями объекта культурного наследия.
