



**ИНСПЕКЦИЯ  
ГОСУДАРСТВЕННОЙ ОХРАНЫ  
ОБЪЕКТОВ КУЛЬТУРНОГО  
НАСЛЕДИЯ ОРЕНБУРГСКОЙ  
ОБЛАСТИ**

**П Р И К А З**

26.12.2023 № 01-08-825  
г. Оренбург

О включении выявленного объекта культурного наследия в единый государственный реестр объектов культурного наследия (памятников истории и культуры) народов Российской Федерации в качестве объекта культурного наследия регионального значения (вид – памятник) «Дом купца А.Н. Захо», 1913 г.; 1958 г., (Оренбургская область, г. Оренбург, пер. Мало-Торговый, 1/ул. Бурзянцева, 30/пер. Рыбный, 2, Литера В), об утверждении предмета охраны, границ и режима использования территории объекта культурного наследия

В соответствии со статьями 3.1, 18 Федерального закона от 25.06.2002 № 73-ФЗ «Об объектах культурного наследия (памятниках истории и культуры) народов Российской Федерации», статьей 5 Закона Оренбургской области от 03.07.2013 № 1678/503-V-ОЗ «Об объектах культурного наследия (памятниках истории и культуры) народов Российской Федерации, расположенных на территории Оренбургской области», Положением об инспекции государственной охраны объектов культурного наследия Оренбургской области, утвержденным указом Губернатора Оренбургской области от 15.11.2018 № 612-ук, на основании акта государственной историко-культурной экспертизы от 27.10.2023 (эксперт Рубин В.А. приказ Министерства культуры Российской Федерации об аттестации от 26.11.2020 № 1522)

**п р и к а з ы в а ю:**

1. Включить в единый государственный реестр объектов культурного наследия (памятников истории и культуры) народов Российской Федерации

выявленный объект культурного наследия «Дом А.Н. Захо. 2-ое десят. XX вв. Модерн» (Оренбургская область, г. Оренбург, пер. Мало-Торговый, 1) в качестве объекта культурного наследия регионального значения (вид – памятник) с наименованием «Дом купца А.Н. Захо», 1913 г.; 1958 г., расположенного по адресу: Оренбургская область, г. Оренбург, пер. Мало-Торговый, 1/ул. Бурзянцева, 30/пер. Рыбный, 2, Литера В.

2. Утвердить предмет охраны объекта культурного наследия регионального значения (вид – памятник) «Дом купца А.Н. Захо», 1913 г.; 1958 г., (Оренбургская область, г. Оренбург, пер. Мало-Торговый, 1/ул. Бурзянцева, 30/пер. Рыбный, 2, Литера В) согласно приложению № 1 к настоящему приказу.

3. Утвердить границы территории объекта культурного наследия регионального значения (вид – памятник) «Дом купца А.Н. Захо», 1913 г.; 1958 г., (Оренбургская область, г. Оренбург, пер. Мало-Торговый, 1/ул. Бурзянцева, 30/пер. Рыбный, 2, Литера В) и режим ее использования согласно приложению № 2 к настоящему приказу.

4. Исключить выявленный объект культурного наследия «Дом А.Н. Захо. 2-ое десят. XX вв. Модерн» (Оренбургская область, г. Оренбург, пер. Мало-Торговый, 1) из Перечня выявленных объектов культурного наследия Оренбургской области.

5. Контроль за исполнением приказа возложить на начальника отдела государственного учета и охраны инспекции государственной охраны объектов культурного наследия Оренбургской области.

6. Настоящий приказ вступает в силу после его опубликования на Портале официального опубликования нормативных правовых актов Оренбургской области и органов исполнительной власти Оренбургской области ([www.pravo.orb.ru](http://www.pravo.orb.ru)).

Начальник инспекции



К.А. Летяго


Ознакомлен(а) 26.12.2027  
(дата)

Летяго  
(подпись)

Летяго К.А.  
(Ф.И.О.)

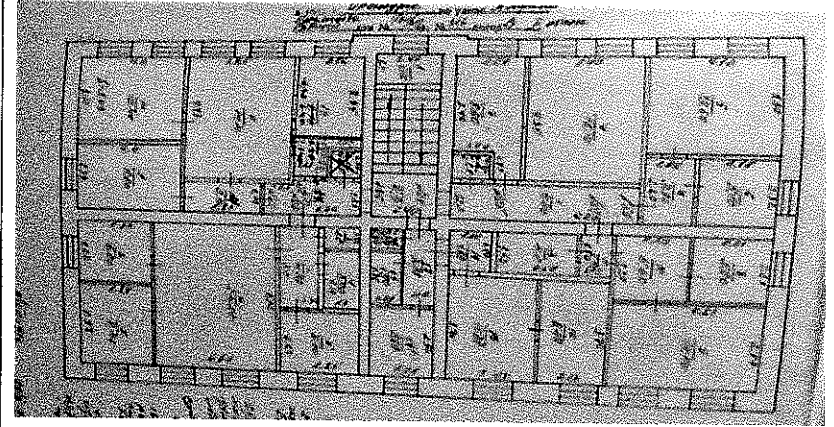
Приложение № 1  
к приказу инспекции  
государственной охраны объектов  
культурного наследия  
Оренбургской области  
от «26». 12.2023 г. № 01-ОГ-825

Предмет охраны объекта культурного наследия регионального значения (вид – памятник) «Дом купца А.Н. Захо», 1913 г.; 1958 г., (Оренбургская область, г. Оренбург, пер. Мало-Торговый, 1/ул. Бурзянцева, 30/пер. Рыбный, 2, Литера В)

№ п/п	Виды предметов охраны	Элементы предметов охраны	Фотофиксация
1	2	3	4
1.	Градостроительные характеристики:	<ul style="list-style-type: none"> <li>– расположение с западной части квартала исторического ядра Оренбурга вдоль красной линии Мало-Торгового (бывш. Торгового) переулка;</li> <li>– культурный слой глубиной 3,0 метра.</li> </ul>	

2. Объемно-планировочное решение:

- прямоугольная конфигурация плана одноэтажного с подвалом объема (исключая поздний 2-ой этаж);
- исторические габариты в плане;
- историческая планировочная композиция в габаритах капитальных стен;
- расположение исторических проемов;
- отметки исторических проемов, цоколя и венчающего карниза;
- скатная кровля.



3. Конструктивное решение:




- бутовый фундамент;
- белокаменный и кирпичный цоколь с оконными проемами подвала;
- неоштукатуренные кирпичные стены с расшивкой швов, лучковыми и клинчатыми перемычками проемов;
- полуциркульные кирпичные перемычки проемов помещений подвала;
- вальмовая фальцевая металлическая кровля с организованным водостоком (ныне утрачена).

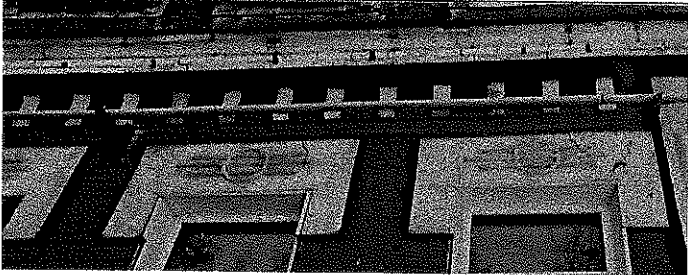
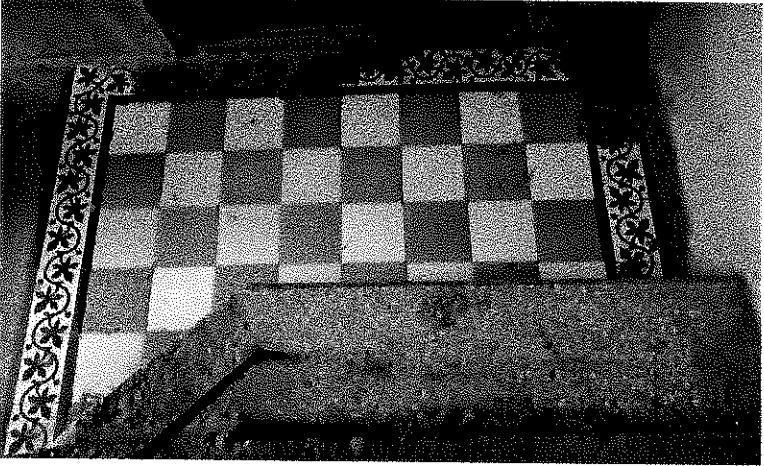



4. Композиция фасадов:

- симметричная композиция главного (северного) фасада в стиле модерн с центральным ризалитом входного узла, плоскими пилястрами и метром оконных проемов под венчающим (ныне междуэтажным) карнизом;
- функциональная композиция дворового (южного) фасада с метром оконных проемов;
- брандмауэрное решение торцевых фасадов.



			
5.	<p>Декоративно-художественное решение фасадов:</p>	<ul style="list-style-type: none"> <li>– неоштукатуренная фактура белокаменной и кирпичной кладки стен с оштукатуренными деталями;</li> <li>– белокаменный неоштукатуренный цоколь с оштукатуренным кирпичным кордоном;</li> <li>– оштукатуренные плоские пилястры главного фасада с декором в виде окружностей и свисающих лент;</li> <li>– парадный вход с фрамужным окном под лучковой перемычкой;</li> <li>– оформление прямоугольных оконных проемов с штукатурными подоконными карнизами с дентикулами и боковыми свесами и штукатурными очельями, декорированными окружностью с горизонтальными лентами;</li> <li>– венчающий карниз, на главном фасаде с кронштейнами и белокаменным слезником малого выноса.</li> </ul>	 

			
6.	Декоративно-художественное решение интерьеров:	<ul style="list-style-type: none"><li>– метлахская плитка на лестничной площадке;</li><li>– тянутые припотолочные карнизы.</li></ul>	 



Приложение № 2  
к приказу инспекции  
государственной охраны  
объектов культурного наследия  
Оренбургской области  
от «26».12.2023 г. № 01-ОС-825

Границы территории объекта культурного наследия регионального значения (вид – памятник) «Дом купца А.Н. Захо», 1913 г.; 1958 г., (Оренбургская область, г. Оренбург, пер. Мало-Торговый, 1/ул. Бурзянцева, 30/пер. Рыбный, 2, Литера В) и режим ее использования

Границы территории объекта культурного наследия регионального значения (вид – памятник) «Дом купца А.Н. Захо», 1913 г.; 1958 г., расположенного по адресу: Оренбургская область, г. Оренбург, пер. Мало-Торговый, 1/ул. Бурзянцева, 30/пер. Рыбный, 2, Литера В, определены в границах земельного участка с кадастровым номером 56:44:0230003:165 и проходят по часовой стрелке по точкам 1 – 4 (см. схему границ).

Сведения об объекте		
№ п/п	Характеристики объекта	Описание характеристик
1.	Местоположение объекта	Оренбургская область, г. Оренбург, пер. Мало-Торговый, 1/ул. Бурзянцева, 30/пер. Рыбный, 2, Литера В
2.	Площадь объекта +/- величина погрешности определения площади (P+/- Дельта P)	466 кв.м
3.	Иные характеристики	—

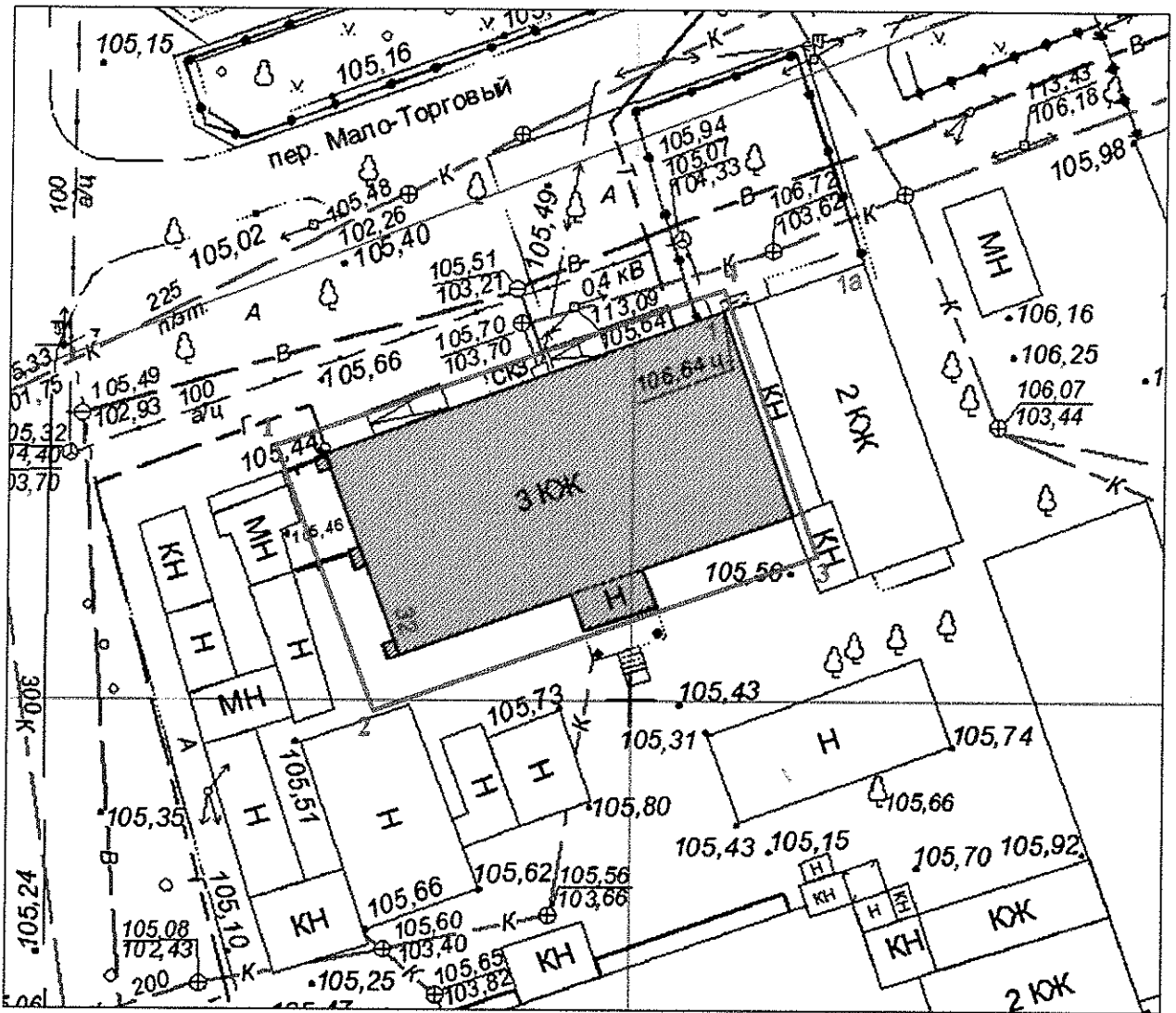
Перечень координат поворотных (характерных) точек границ территории объекта культурного наследия

Сведения о местоположении границ объекта					
1. Система координат МСК-56, зона 2					
2. Сведения о характерных точках границ территории					
Обозначение характерных точек части границы	Координаты, м		Метод определения координат характерной точки	Средняя квадратическая погрешность положения характерной точки (Mt), м	Описание обозначения точки на местности (при наличии)
	X	Y			
1	427414.71	2304228.71	аналитический метод	0.3	—
2	427398.95	2304234.62	аналитический метод	0.3	—
3	427408.02	2304260.72	аналитический метод	0.3	—
4	427423.80	2304255.03	аналитический метод	0.3	—

Сведения о местоположении границ объекта					
1. Система координат МСК-56, зона 2					
2. Сведения о характерных точках границ территории					
Обозначение характерных точек части границы	Координаты, м		Метод определения координат характерной точки	Средняя квадратическая погрешность положения характерной точки (Mt), м	Описание обозначения точки на местности (при наличии)
	X	Y			
1	427414.71	2304228.71	аналитический метод	0.3	—

## Схема границ территории объекта культурного наследия

М 1: 500



Условные обозначения:



– объект культурного наследия;



– границы территории объекта культурного наследия;



– номер характерной точки границы территории объекта культурного наследия.

## Режим использования территории объекта культурного наследия

1. Территория объекта культурного наследия регионального значения (вид – памятник) «Дом купца А.Н. Захо», 1913 г.; 1958 г., расположенного по адресу: Оренбургская область, г. Оренбург, пер. Мало-Торговый, 1/ул. Бурзянцева, 30/пер. Рыбный, 2, Литера В (далее – Объект), относится к землям историко-культурного назначения.

2. На территории Объекта запрещается:

2.1. Любые постройки, исключая восстановление утраченных элементов усадьбы (службы, флигель, каретник и т.д.) на основе научных, историко-архивных, архитектурно-археологических, иных необходимых исследований.

2.2. Установка наружной рекламы.

2.3. Изменение планировочной структуры объекта культурного наследия.

2.4. Прокладка наземных и воздушных инженерных коммуникаций.

2.5. Прокладка подземных инженерных коммуникаций, не относящихся к объекту культурного наследия и объекту историко-градостроительной среды.

2.6. Активное динамическое воздействие на грунты в зоне их взаимодействия с объектом культурного наследия, включая движение тяжелого транспорта, производство взрывных сваебойных работ, создающих разрушающие вибрации и приводящих к размыву основания.

2.7. Устройство автостоянок, исключая устройство небольших (до 2 машиномест) открытых автостоянок личного и служебного транспорта, необходимых для функционирования объекта культурного наследия.

2.8. Размещение объектов транспортной инфраструктуры создающих повышение грузовых потоков.

2.9. Размещение и строительство предприятий с взрыво- и пожароопасной и с ухудшающей экологию функцией.

2.10. Осуществление любых градостроительных мероприятий, нарушающих или искажающих условия визуального восприятия объекта культурного наследия.

3. На территории Объекта разрешается:

3.1. Проведение ремонтно-реставрационных работ и работ по приспособлению и эффективному использованию объекта культурного наследия на научно-реставрационной основе и на основе научных, историко-архивных, архитектурно-археологических, иных необходимых исследований организациями, обладавшими соответствующими лицензиями.

3.2. Развитие инженерной инфраструктуры, необходимой для восстановления, сохранения, функционирования объекта культурного наследия.

3.3. Реставрация и благоустройство с восстановлением утраченных элементов.

3.4. Снос (демонтаж) зданий и сооружений, не являющихся объектом культурного наследия и объектом историко-градостроительной среды,

включая поздние пристрой, путем разборки, с условием разработки раздела об обеспечении сохранности объекта культурного наследия.

3.5. Применение при благоустройстве и оборудовании территории традиционных материалов – дерево, камень, кирпич, металл, исключая контрастные цветовые сочетания.

3.6. Восстановление традиционных элементов благоустройства и оборудования, малых архитектурных форм (дверей, ворот, козырьков и навесов, оград, решеток и другое) по данным обследования, архивным материалам или аналогам.

3.7. Проведение работ по озеленению территории с учетом наилучшего визуального восприятия объекта культурного наследия, соблюдением высотных соотношений, плотности посадок зеленых насаждений, обеспечивающих максимальное раскрытие и восприятие памятника истории и культуры.

3.8. Установка стендов, витрин и других информационных надписей, непосредственно связанных с исторической и современной функциями объекта культурного наследия.

---