



**ИНСПЕКЦИЯ  
ГОСУДАРСТВЕННОЙ ОХРАНЫ  
ОБЪЕКТОВ КУЛЬТУРНОГО  
НАСЛЕДИЯ ОРЕНБУРГСКОЙ  
ОБЛАСТИ**

**П Р И К А З**

22.01.2024 № 01-08-30  
г. Оренбург

О включении выявленного объекта культурного наследия в единый государственный реестр объектов культурного наследия (памятников истории и культуры) народов Российской Федерации в качестве объекта культурного наследия местного (муниципального) значения (вид – памятник) «Дом жилой городской усадьбы А.С. Поповой», конец XIX века, (Оренбургская обл., г. Оренбург, ул. Пролетарская, 154 / ул. Степная, 94, Литеры АА1), об утверждении предмета охраны, границ и режима использования территории объекта культурного наследия

В соответствии со статьями 3.1, 18 Федерального закона от 25.06.2002 № 73-ФЗ «Об объектах культурного наследия (памятниках истории и культуры) народов Российской Федерации», статьей 5 Закона Оренбургской области от 03.07.2013 № 1678/503-V-ОЗ «Об объектах культурного наследия (памятниках истории и культуры) народов Российской Федерации, расположенных на территории Оренбургской области», Положением об инспекции государственной охраны объектов культурного наследия Оренбургской области, утвержденным указом Губернатора Оренбургской области от 15.11.2018 № 612-ук, на основании акта государственной историко-культурной экспертизы от 27.10.2023 (эксперт Рубин В.А. приказ Министерства культуры Российской Федерации об аттестации от 26.11.2020 № 1522)

**п р и к а з ы в а ю:**

1. Включить в единый государственный реестр объектов культурного наследия (памятников истории и культуры) народов Российской Федерации выявленный объект культурного наследия «Дом городской усадьбы. 1900 г. Эклектика Здание военного комиссариата (инв. №1)» (Оренбургская область, г. Оренбург, ул. Пролетарская, 154 / Степная, 94 (военный городок № 21)) в качестве объекта культурного наследия местного (муниципального) значения (вид – памятник) с наименованием «Дом жилой городской усадьбы А.С. Поповой», конец XIX века, расположенного по адресу: Оренбургская обл., г. Оренбург, ул. Пролетарская, 154 / ул. Степная, 94, Литеры АА1.

2. Утвердить предмет охраны объекта культурного наследия местного (муниципального) значения (вид – памятник) «Дом жилой городской усадьбы А.С. Поповой», конец XIX века, (Оренбургская обл., г. Оренбург, ул. Пролетарская, 154 / ул. Степная, 94, Литеры АА1) согласно приложению № 1 к настоящему приказу.

3. Утвердить границы территории объекта культурного наследия местного (муниципального) значения (вид – памятник) «Дом жилой городской усадьбы А.С. Поповой», конец XIX века, (Оренбургская обл., г. Оренбург, ул. Пролетарская, 154 / ул. Степная, 94, Литеры АА1) и режим ее использования согласно приложению № 2 к настоящему приказу.

4. Исключить выявленный объект культурного наследия «Дом городской усадьбы. 1900 г. Эклектика Здание военного комиссариата (инв. №1)» (Оренбургская область, г. Оренбург, ул. Пролетарская, 154 / Степная, 94 (военный городок № 21)) из Перечня выявленных объектов культурного наследия Оренбургской области.

5. Контроль за исполнением приказа возложить на начальника отдела государственного учета и охраны инспекции государственной охраны объектов культурного наследия Оренбургской области.

6. Настоящий приказ вступает в силу после его опубликования на Портале официального опубликования нормативных правовых актов Оренбургской области и органов исполнительной власти Оренбургской области ([www.pravo.orb.ru](http://www.pravo.orb.ru)).

Начальник инспекции

*Летяго*

К.А. Летяго

Ознакомлен(а)


22.01.2024  
(дата)

*Летяго*  
(подпись)

Летяго К.А.  
(Ф.И.О.)

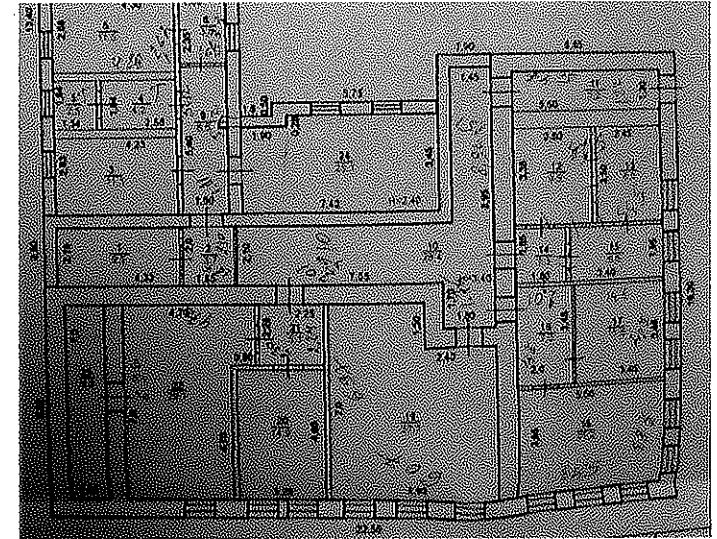
Приложение № 1  
к приказу инспекции  
государственной охраны объектов  
культурного наследия  
Оренбургской области  
от «дд». 01.2024 г. №01-08-30

Предмет охраны объекта культурного наследия местного (муниципального) значения (вид – памятник) «Дом жилой городской усадьбы А.С. Поповой», конец XIX века, расположенного по адресу: Оренбургская обл., г. Оренбург, ул. Пролетарская, 154 / ул. Степная, 94, Литеры АА1

| № п/п | Виды предметов охраны             | Элементы предметов охраны  | Фотофиксация   |
|-------|-----------------------------------|--|--|
| 1     | 2                                 | 3  | 4  |
| 1.    | Градостроительные характеристики: | <ul style="list-style-type: none"> <li>– расположение в юго-западном углу квартала исторического предместья Оренбурга Новая слободка вдоль красных линий Пролетарской (бывш. Воскресенская) и Степной;</li> <li>– культурный слой глубиной 3,0 метра.</li> </ul> |  |

2. Объемно-планировочное решение:

- «Г»-образная историческая конфигурация плана двухэтажного объема;
- исторические габариты в плане;
- историческая планировочная композиция в габаритах капитальных стен (исключая поздние пристройки);
- расположение исторических проемов;
- отметки исторических проемов, цоколя и венчающего карниза;
- скатная кровля.



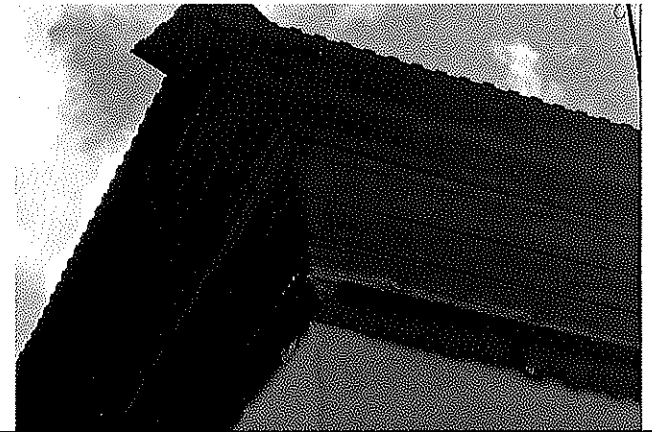


3. Конструктивное решение:
- бутовый фундамент;
  - белокаменный цоколь;
  - неоштукатуренные кирпичные стены с расшивкой швов на 1-ом этаже;
  - деревянные оштукатуренные по дранке стены 2-го этажа;
  - вальмовая фальцевая металлическая кровля с организованным водостоком (ныне утрачены).



|    |   |   |   |
|----|---|---|---|
| 4. | Композиция фасадов:                         | <p>– ритмичная композиция лицевых фасадов в стиле эклектики с боковым расположением прямоугольных дверных и балконных проемов, метром прямоугольных оконных проемов под венчающим карнизом.</p>   |    |
| 5. | Декоративно-художественное решение фасадов: | <ul style="list-style-type: none"> <li>– неоштукатуренная фактура белокаменного цоколя (со двора из необработанного колотого камня, на лицевых фасадах – из гладких плит) и кирпичной кладки стен 1-го этажа;</li> <li>– оштукатуренная фактура стен 2-го этажа;</li> <li>– огибающая лопатка 1-го этажа с юго-западного угла;</li> <li>– исторические дверные проемы 1-го этажа (включая заложенные, исключая поздние);</li> <li>– кирпичный подоконный карниз 1-го этажа;</li> <li>– оконные проемы 1-го этажа с штукатурным очельем с «ушами» под тянутым карнизом;</li> </ul> |  |

- кирпичный междуэтажный карниз;
- балконные проемы 2-го этажа в деревянных резных наличниках с филенчатым заполнением (балконы и часть заполнения утрачены);
- оконные проемы 2-го этажа в резных деревянных наличниках со свесами;
- дощатый венчающий карниз со слезником большого выноса и, со двора над бывшей верандой 2-го этажа, с фризом и резным подзором.



Приложение № 2  
к приказу инспекции  
государственной охраны  
объектов культурного наследия  
Оренбургской области  
от «22». 01. 2024 г. № 01-08-30

Границы территории объекта культурного наследия местного (муниципального) значения (вид – памятник) «Дом жилой городской усадьбы А.С. Поповой», конец XIX века, (Оренбургская обл., г. Оренбург, ул. Пролетарская, 154 / ул. Степная, 94, Литеры АА1) и режим ее использования

Границы территории объекта культурного наследия местного (муниципального) значения (вид – памятник) «Дом жилой городской усадьбы А.С. Поповой», конец XIX века, расположенного по адресу: Оренбургская обл., г. Оренбург, ул. Пролетарская, 154 / ул. Степная, 94, Литеры АА1, определены в границах кадастрового квартала 56:44:0429001 и проходят по точкам 1 – 4 по часовой стрелке (см. схему границ).

| Сведения об объекте |  |  |
|---------------------|--|--|
| № п/п               | Характеристики объекта   | Описание характеристик   |
| 1.                  | Местоположение объекта   | Оренбургская область, г. Оренбург, ул. Пролетарская, 154 / ул. Степная, 94, Литеры АА1 |
| 2.                  | Площадь объекта +/- величина погрешности определения площади (P+/- Дельта P) | 575 кв. м  |
| 3.                  | Иные характеристики  | —  |

Перечень координат поворотных (характерных) точек границ территории объекта культурного наследия

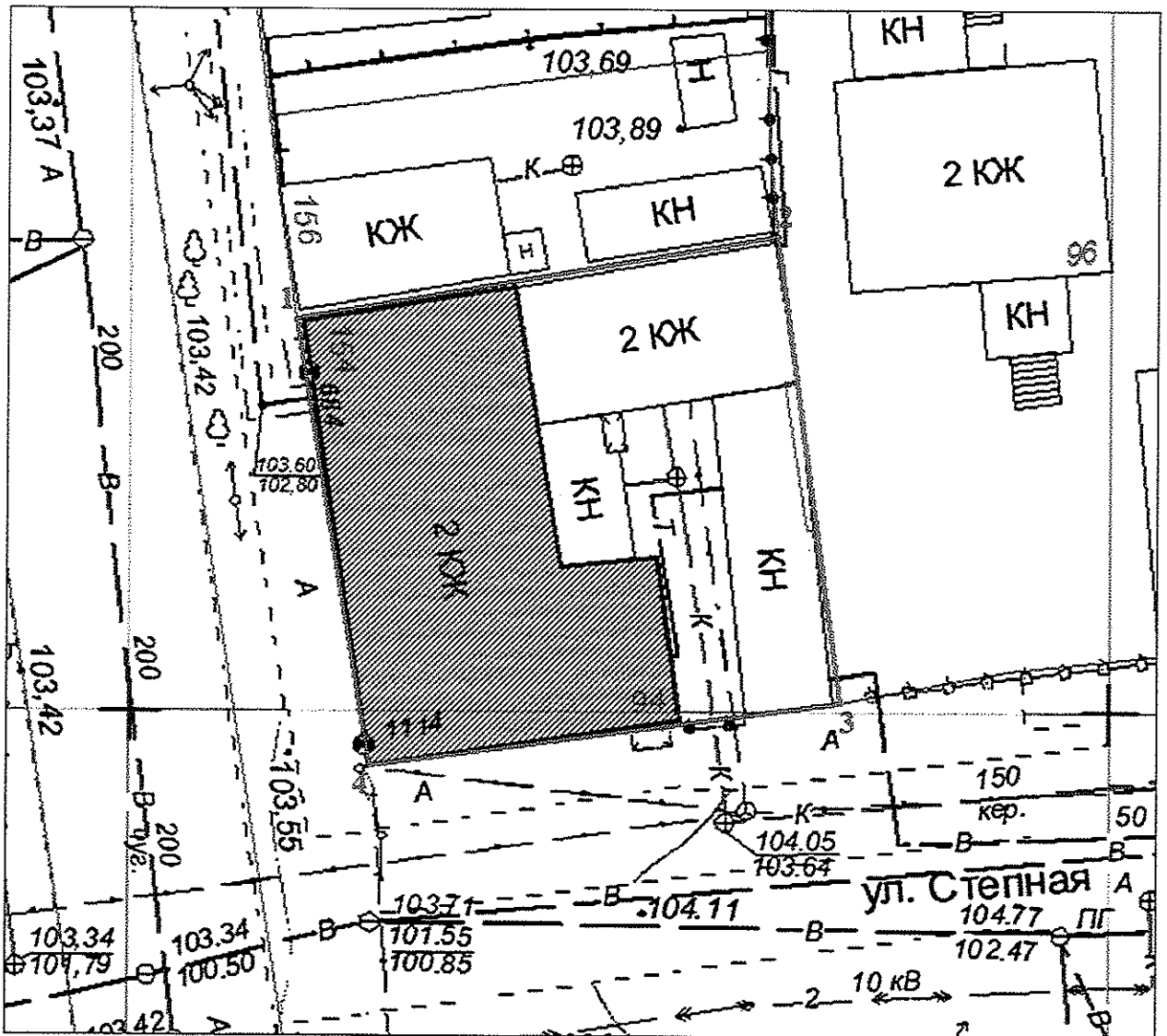
| Сведения о местоположении границ объекта           |               |            |   |  |   |
|--|---------------|------------|---|--|---|
| 1. Система координат МСК-56, зона 2                |               |            |   |  |   |
| 2. Сведения о характерных точках границ территории |               |            |   |  |   |
| Обозначение характерных точек части границы        | Координаты, м |            | Метод определения координат характерной точки | Средняя квадратическая погрешность положения характерной точки (Mt), м | Описание обозначения точки на местности (при наличии) |
|  | X             | Y          |   |  |   |
| 1  | 429570.03     | 2304408.52 | аналитический метод                           | 0.3  | —   |
| 2  | 429574.13     | 2304432.92 | аналитический метод                           | 0.3  | —   |
| 3  | 429550.39     | 2304436.18 | аналитический метод                           | 0.3  | —   |
| 4  | 429547.21     | 2304412.32 | аналитический метод                           | 0.3  | —   |



| Сведения о местоположении границ объекта             |               |            |   |   |  |
|--|---------------|------------|---|---|--|
| 1. Система координат МСК-56, зона 2                  |               |            |   |   |  |
| 2. Сведения о характерных точках границ территории   |               |            |   |   |  |
| Обозначение<br>характерных<br>точек части<br>границы | Координаты, м |            | Метод определения<br>координат характерной<br>точки | Средняя<br>квадратическая<br>погрешность<br>положения<br>характерной<br>точки (Mt), м | Описание<br>обозначения<br>точки на<br>местности<br>(при<br>наличии) |
|  | X             | Y          |   |   |  |
| 1  | 429570.03     | 2304408.52 | аналитический метод                                 | 0.3   | —  |

## Схема границ территории объекта культурного наследия

М 1: 500



Условные обозначения:



— объект культурного наследия;



— границы территории объекта культурного наследия;



— номер характерной точки границы территории объекта культурного наследия.

## Режим использования территории объекта культурного наследия

1. Территория объекта культурного наследия местного (муниципального) значения (вид – памятник) «Дом жилой городской усадьбы А.С. Поповой», конец XIX века, расположенного по адресу: Оренбургская обл., г. Оренбург, ул. Пролетарская, 154 / ул. Степная, 94, Литеры АА1 (далее – Объект), относится к землям историко-культурного назначения.

2. На территории Объекта запрещается:

2.1. Любые постройки, исключая восстановление утраченных элементов усадьбы (службы, флигель, каретник и т.д.) на основе научных, историко-архивных, архитектурно-археологических, иных необходимых исследований.

2.2. Установка наружной рекламы.

2.3. Изменение планировочной структуры объекта культурного наследия.

2.4. Прокладка наземных и воздушных инженерных коммуникаций.

2.5. Прокладка подземных инженерных коммуникаций, не относящихся к объекту культурного наследия и объекту историко-градостроительной среды.

2.6. Активное динамическое воздействие на грунты в зоне их взаимодействия с объектом культурного наследия, включая движение тяжелого транспорта, производство взрывных сваебойных работ, создающих разрушающие вибрации и приводящих к размыву основания.

2.7. Устройство автостоянок, исключая устройство небольших (до 2 машиномест) открытых автостоянок личного и служебного транспорта, необходимых для функционирования объекта культурного наследия.

2.8. Размещение объектов транспортной инфраструктуры создающих повышение грузовых потоков.

2.9. Размещение и строительство предприятий с взрыво- и пожароопасной и с ухудшающей экологию функцией.

2.10. Осуществление любых градостроительных мероприятий, нарушающих или искажающих условия визуального восприятия объекта культурного наследия.

3. На территории Объекта разрешается:

3.1. Проведение ремонтно-реставрационных работ и работ по приспособлению и эффективному использованию объекта культурного наследия на научно-реставрационной основе и на основе научных, историко-архивных, архитектурно-археологических, иных необходимых исследований организациями, обладавшими соответствующими лицензиями.

3.2. Развитие инженерной инфраструктуры, необходимой для восстановления, сохранения, функционирования объекта культурного наследия.

3.3. Реставрация и благоустройство с восстановлением утраченных элементов.

3.4. Снос (демонтаж) зданий и сооружений, не являющихся объектом культурного наследия и объектом историко-градостроительной среды,

включая поздние пристрой, путем разборки, с условием разработки раздела об обеспечении сохранности объекта культурного наследия.

3.5. Применение при благоустройстве и оборудовании территории традиционных материалов – дерево, камень, кирпич, металл, исключая контрастные цветовые сочетания.

3.6. Восстановление традиционных элементов благоустройства и оборудования, малых архитектурных форм (дверей, ворот, козырьков и навесов, оград, решеток и другое) по данным обследования, архивным материалам или аналогам.

3.7. Проведение работ по озеленению территории с учетом наилучшего визуального восприятия объекта культурного наследия, соблюдением высотных соотношений, плотности посадок зеленых насаждений, обеспечивающих максимальное раскрытие и восприятие памятника истории и культуры.

3.8. Установка стендов, витрин и других информационных надписей, непосредственно связанных с исторической и современной функциями объекта культурного наследия.

---