



**ИНСПЕКЦИЯ ГОСУДАРСТВЕННОЙ
ОХРАНЫ ОБЪЕКТОВ
КУЛЬТУРНОГО НАСЛЕДИЯ
ОРЕНБУРГСКОЙ ОБЛАСТИ**

П Р И К А З

20.11.2024 № 01-08-555

г. Оренбург

О включении выявленного объекта культурного наследия в единый государственный реестр объектов культурного наследия (памятников истории и культуры) народов Российской Федерации в качестве объекта культурного наследия регионального значения (вид – ансамбль) «Городская усадьба купца 2-ой гильдии В.Я. Крючкова», 1860-е гг.; последняя четверть XIX века; 1905-1906 гг. (Оренбургская область, город Оренбург, улица Пушкинская, дом 23, литеры АД), об утверждении предмета охраны, границ и режима использования территории объекта культурного наследия

В соответствии со статьями 3.1, 18 Федерального закона от 25.06.2002 № 73-ФЗ «Об объектах культурного наследия (памятниках истории и культуры) народов Российской Федерации», статьей 5 Закона Оренбургской области от 03.07.2013 № 1678/503-V-ОЗ «Об объектах культурного наследия (памятниках истории и культуры) народов Российской Федерации, расположенных на территории Оренбургской области», Положением об инспекции государственной охраны объектов культурного наследия Оренбургской области, утвержденным указом Губернатора Оренбургской области от 15.11.2018 № 612-ук, на основании акта государственной историко-культурной экспертизы от 11.11.2024 (эксперт Рубин В.А. приказ Министерства культуры Российской Федерации об аттестации от 20.11.2023 № 3171)

п р и к а з ы в а ю:

1. Включить в единый государственный реестр объектов культурного наследия (памятников истории и культуры) народов Российской Федерации выявленный объект культурного наследия «Городская усадьба купца 2-ой гильдии Василия Яковлевича Крючкова: Дом жилой с аркой. Дом доходный» (обл. Оренбургская, г. Оренбург, ул. Пушкинская, д. 23) в качестве объекта культурного наследия регионального значения (вид – ансамбль) с наименованием «Городская усадьба купца 2-ой гильдии В.Я. Крючкова», 1860-е гг.; последняя четверть XIX века; 1905-1906 гг., расположенного по адресу: Оренбургская область, город Оренбург, улица Пушкинская, дом 23, литеры АВД.

2. Утвердить следующий пообъектный состав объекта культурного наследия регионального значения (вид – ансамбль) «Городская усадьба купца 2-ой гильдии В.Я. Крючкова», 1860-е гг.; последняя четверть XIX века; 1905-1906 гг., расположенного по адресу: Оренбургская область, город Оренбург, улица Пушкинская, дом 23, литеры АВД:

2.1. Объект культурного наследия регионального значения (вид – памятник) «Дом жилой с аркой», 1905-1906 гг., расположенный по адресу: Оренбургская область, город Оренбург, улица Пушкинская, дом 23, литера А.

2.2. Объект культурного наследия регионального значения (вид – памятник) «Дом доходный», 1860-е гг., последняя четверть XIX века, расположенный по адресу: Оренбургская область, город Оренбург, улица Пушкинская, дом 23, литеры ВД.

3. Утвердить предмет охраны объекта культурного наследия регионального значения (вид – ансамбль) «Городская усадьба купца 2-ой гильдии В.Я. Крючкова», 1860-е гг.; последняя четверть XIX века; 1905-1906 гг. (Оренбургская область, город Оренбург, улица Пушкинская, дом 23, литеры АВД) и объектов, входящих в состав данного ансамбля, согласно приложению № 1 к настоящему приказу.

4. Утвердить границы территории объекта культурного наследия регионального значения (вид – ансамбль) «Городская усадьба купца 2-ой гильдии В.Я. Крючкова», 1860-е гг.; последняя четверть XIX века; 1905-1906 гг. (Оренбургская область, город Оренбург, улица Пушкинская, дом 23, литеры АВД) и режим ее использования согласно приложению № 2 к настоящему приказу.

5. Исключить выявленный объект культурного наследия «Городская усадьба купца 2-ой гильдии Василия Яковлевича Крючкова: Дом жилой с аркой. Дом доходный» (обл. Оренбургская, г. Оренбург, ул. Пушкинская, д. 23) из Перечня выявленных объектов культурного наследия Оренбургской области.

6. Не позднее пяти рабочих дней со дня вступления в силу настоящего приказа организовать направление его копии в орган регистрации прав.

7. Контроль за исполнением приказа возложить на начальника отдела государственного учета и охраны инспекции государственной охраны объектов культурного наследия Оренбургской области.

8. Настоящий приказ вступает в силу после его опубликования на Портале официального опубликования нормативных правовых актов Оренбургской области и органов исполнительной власти Оренбургской области (www.pravo.ob.ru).

Начальник инспекции



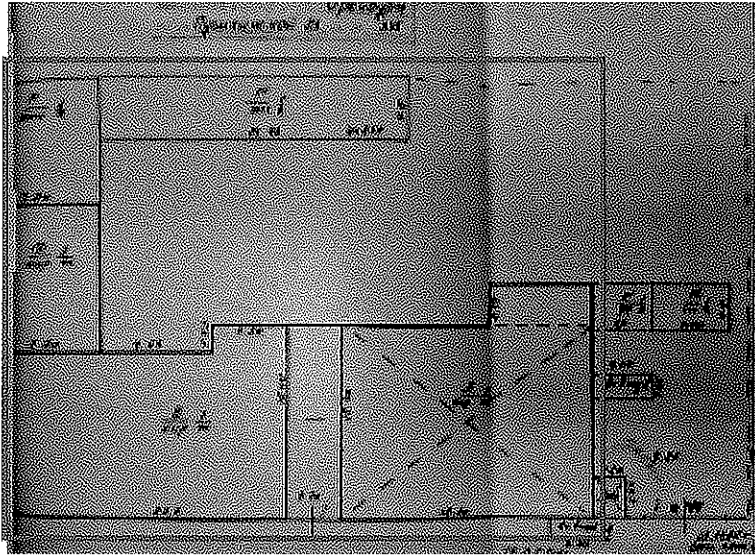

К.А. Летяго


Приложение № 1
к приказу инспекции государственной
охраны объектов культурного
наследия Оренбургской области
от «dd». 12.2024 г. № 01-08-555

Предмет охраны объекта культурного наследия регионального значения (вид – ансамбль) «Городская усадьба купца 2-ой гильдии В.Я. Крючкова», 1860-е гг.; последняя четверть XIX века; 1905-1906 гг., расположенного по адресу: Оренбургская область, город Оренбург, улица Пушкинская, дом 23, литеры АД, и объектов культурного наследия регионального значения, входящих в состав данного ансамбля

Предмет охраны объекта культурного наследия регионального значения (вид – ансамбль) «Городская усадьба купца 2-ой гильдии В.Я. Крючкова», 1860-е гг.; последняя четверть XIX века; 1905-1906 гг., расположенного по адресу: Оренбургская область, город Оренбург, улица Пушкинская, дом 23, литеры АД

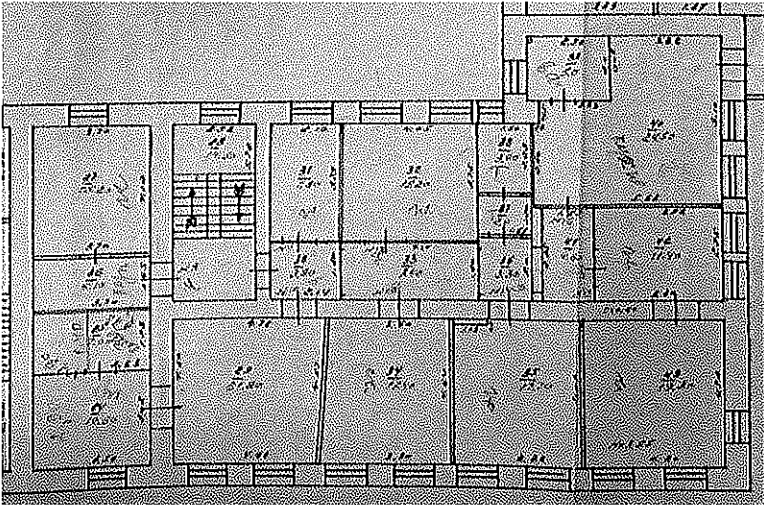
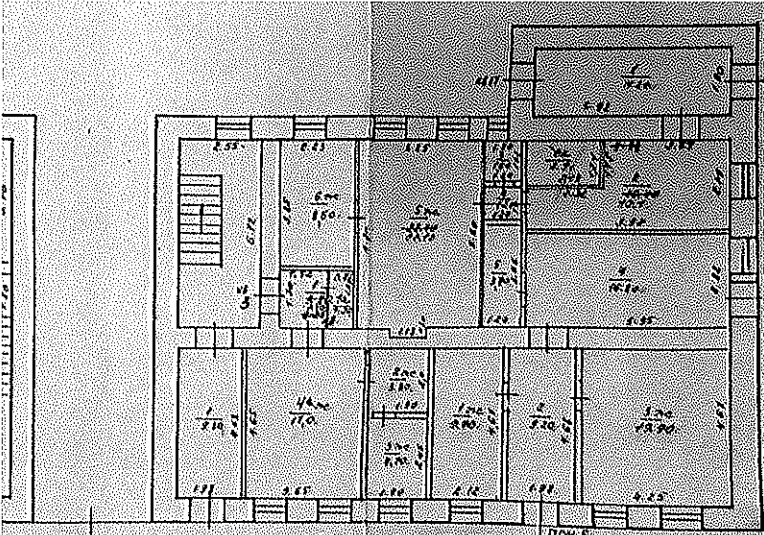
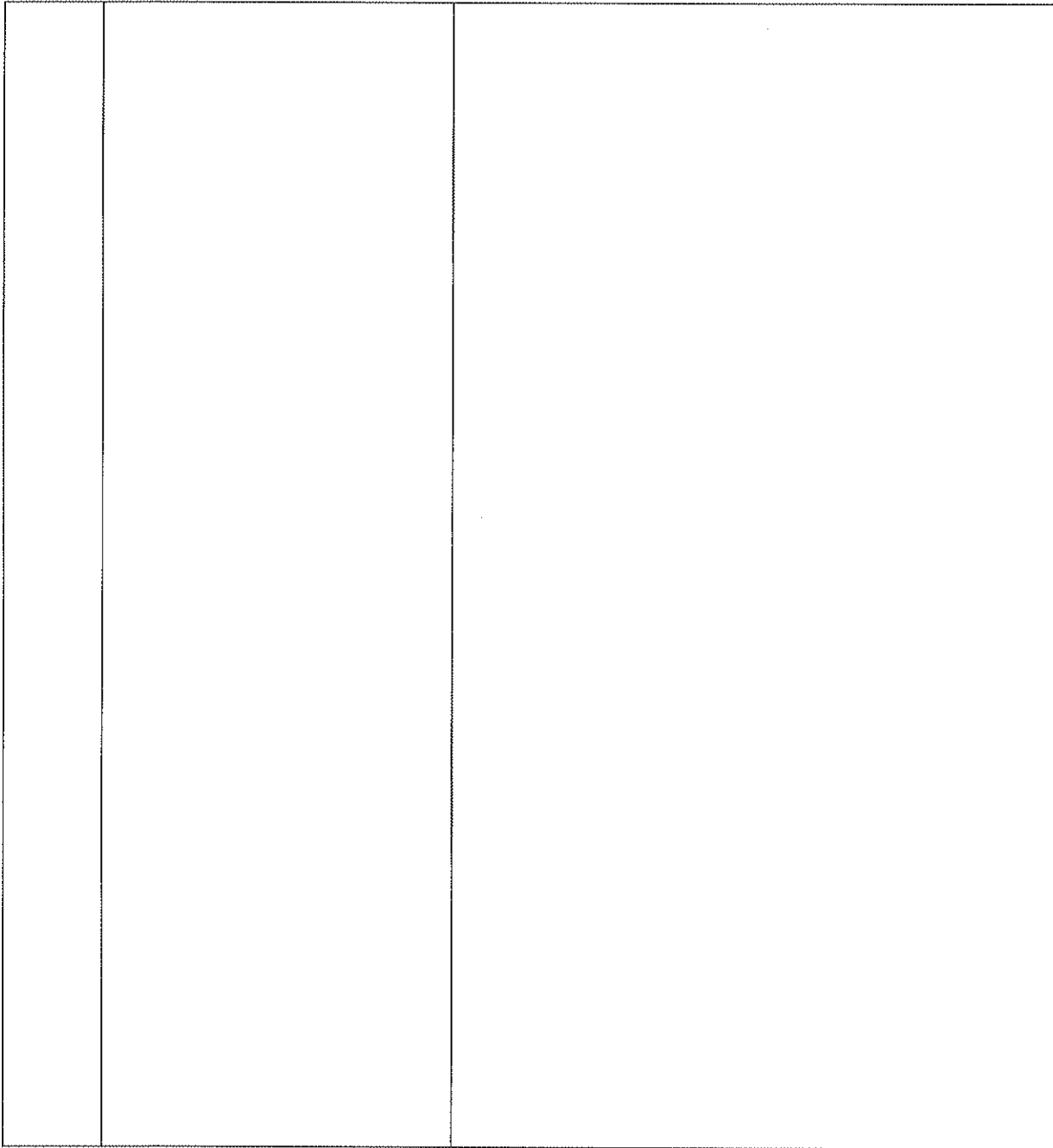
№ п/п	Виды предметов охраны	Элементы предметов охраны	Фотофиксация
1	2	3	4
1.	Градостроительные характеристики:	– расположение с северной стороны 335 квартала исторического центра Оренбурга вдоль красной линии улицы Пушкинской (бывш. Орской).	


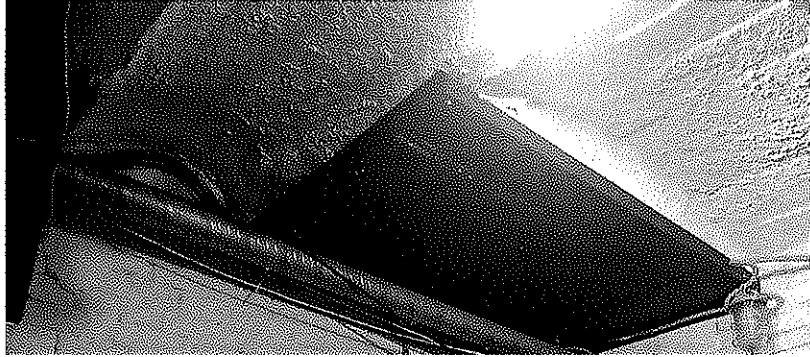

2.	Объемно-планировочное решение:	<ul style="list-style-type: none"> – историческая структура ансамбля с расположением жилого и доходного домов вдоль улицы; – прямоугольная конфигурация усадьбы; – исторические габариты усадьбы. 	
3.	Декоративно-художественное решение:	<ul style="list-style-type: none"> – архитектурная композиция зданий и сооружений в духе эклектики; – литой люк во дворе производства слесарно-механической и токарно-решеточной мастерской М.Е. Шифрина с надписью «Шифринъ. Оренбургъ»; – скатные кровли из окрашенного железа (ныне утрачены, могут быть воссозданы в процессе реставрации). 	

			
--	--	--	---

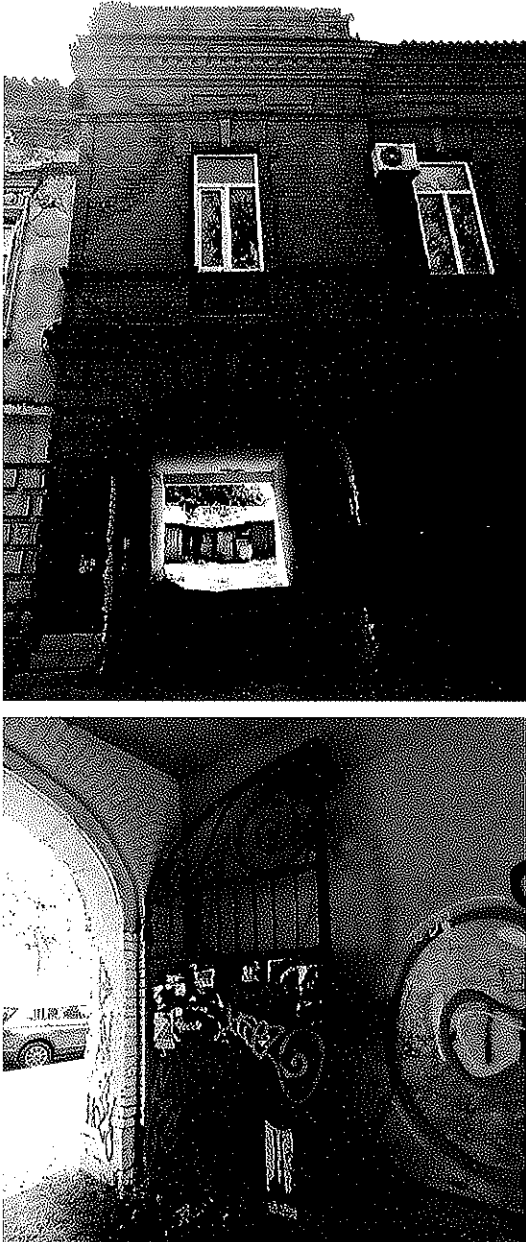
Предмет охраны объекта культурного наследия регионального значения (вид – памятник) «Дом жилой с аркой», 1905-1906 гг., расположенного по адресу: Оренбургская область, город Оренбург, улица Пушкинская, дом 23, литера А

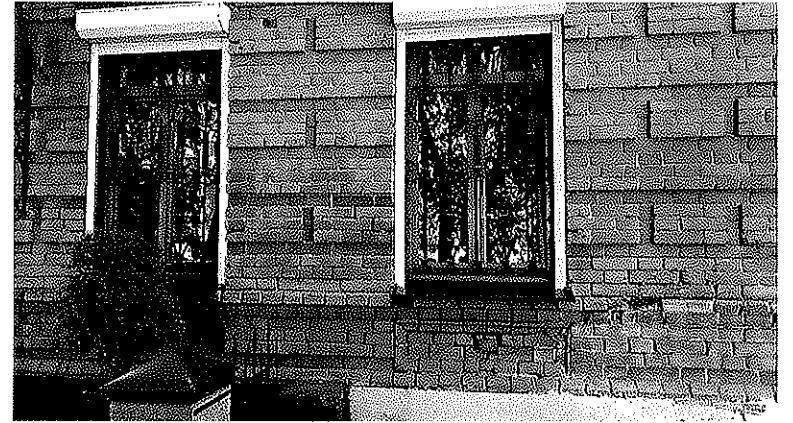
№ п/п	Виды предметов охраны	Элементы предметов охраны	Фотофиксация
1	2	3	4
1.	Градостроительные характеристики:	– расположение с северной стороны 335 квартала исторического центра Оренбурга вдоль красной линии улицы Пушкинской (бывш. Орской), с западной части усадьбы.	
2.	Объемно-планировочное решение:	<ul style="list-style-type: none"> – «Г»-образная историческая конфигурация плана двухэтажного с подвалом объема со встроенной въездной аркой; – исторические габариты в плане, исключая поздний пристрой; – расположение исторических проемов и лестниц; – отметки исторических проемов, цоколя и венчающего карниза; – скатная крыша. 	




3.	Конструктивное решение:	<ul style="list-style-type: none">– белокаменный цоколь;– кирпичные стены с клинчатыми перемычками проемов и трехцентровой перемычкой въезда во двор;– металлические решетки продухов;– своды Монье в подвале;– скатная металлическая фальцевая кровля (ныне утрачена).	 
4.	Композиции фасадов:	<ul style="list-style-type: none">– ритмичная композиция главного фасада в «кирпичном стиле» с боковым расположением ризалита с въездной аркой и аттиком, с метром дверных и оконных проемов под антаблементом;– функциональные композиции дворовых фасадов с ритмом исторических оконных и дверных проемов под антаблементом.	

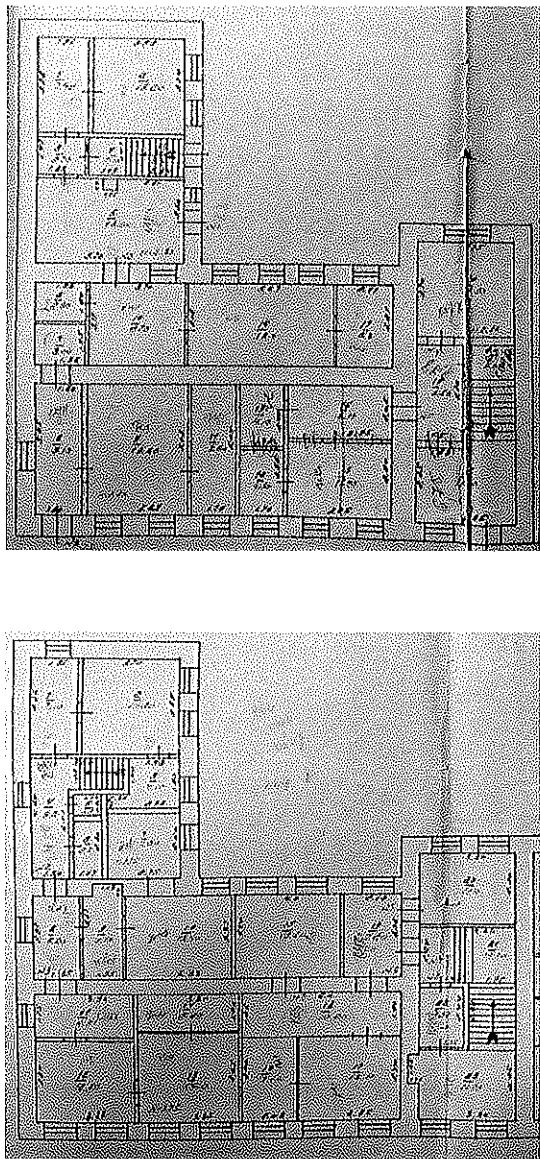



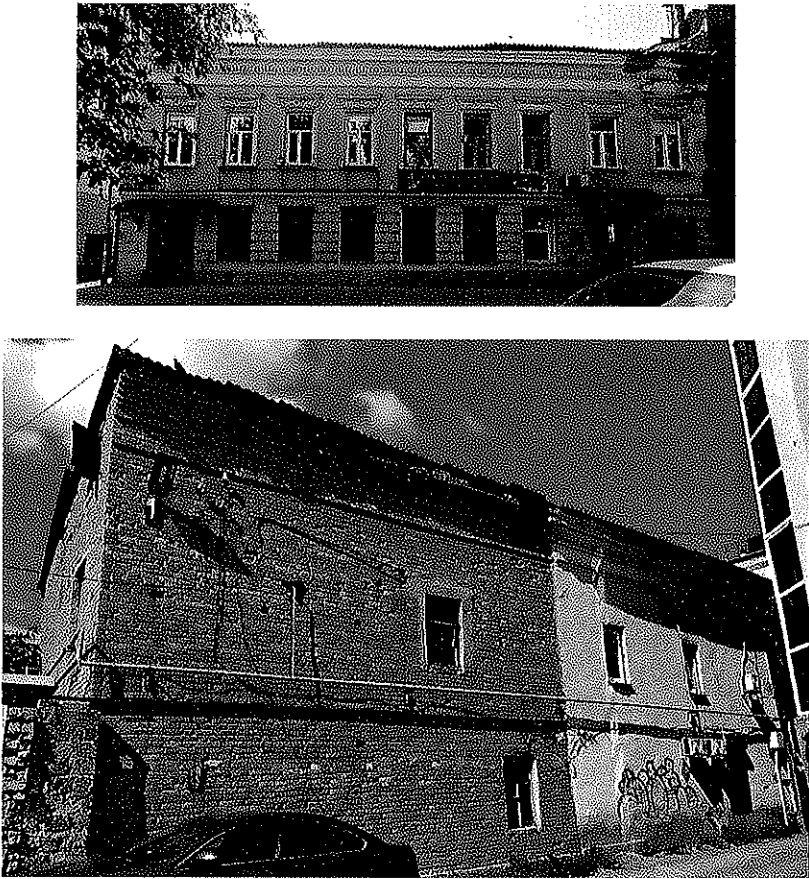
5.	<p>Декоративно-художественное решение лицевого фасада:</p>	<ul style="list-style-type: none"> – неоштукатуренная фактура фасада; – белокаменный цоколь с кирпичным кордоном; – трехцентровая въездная арка с клинчатым рустом и замком и коваными воротами; – два дверных проема с клинчатыми с рустом и замком перемычками и деревянным заполнением (ныне створки утрачены) с остекленной фрамугой под треугольными коваными козырьками (также утрачены, могут быть воссозданы в процессе реставрации); – подоконный филенчатый фриз 1-го этажа с ленточным рустом; – двухрядные подоконные карнизы; – квадратный руст на 1-м этаже; – оконные проемы 1-го этажа с клинчатыми с рустом и замком перемычками; – междуэтажный карниз с кронштейнами; – филенчатый подоконный руст 2-го этажа; – оконные проемы 2-го этажа в наличниках с клинчатыми перемычками очелья и белокаменным замком с «бриллиантом»; – двухрядный, раскрепованный над замками, архитрав; – филенчатый фриз; – венчающий малого выноса карниз с кронштейнами; – филенчатый аттик. 	
----	--	--	--





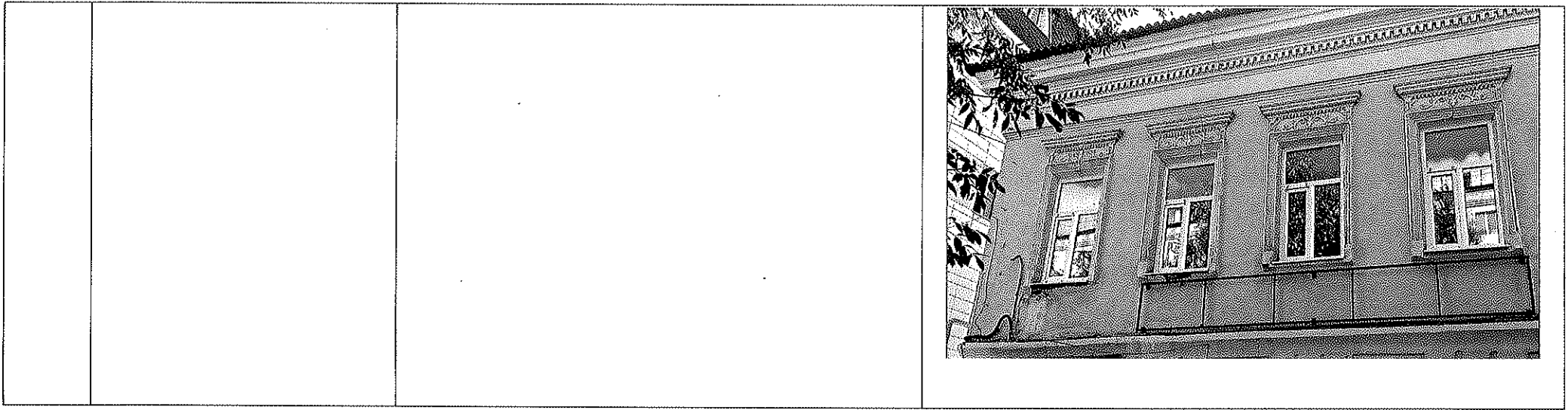
Предмет охраны объекта культурного наследия регионального значения (вид – памятник) «Дом доходный», 1860-е гг., последняя четверть XIX века, расположенного по адресу: Оренбургская область, город Оренбург, улица Пушкинская, дом 23, литеры ВД

№ п/п	Виды предметов охраны	Элементы предметов охраны	Фотофиксация
1	2	3	4
1.	Градостроительные характеристики:	– расположение с северной стороны 335 квартала исторического центра Оренбурга вдоль красной линии Пушкинской улицы (бывш. Орской) с восточной части усадьбы.	

2.	Объемно-планировочное решение:	<ul style="list-style-type: none">– «Г»-образная историческая конфигурация плана двухэтажного объема;– исторические габариты в плане;– расположение исторических проемов и лестниц;– отметки исторических проемов, цоколя и венчающего карниза;– вальмовая крыша.	
----	--------------------------------	---	--

3.	Конструктивное решение:	<ul style="list-style-type: none"> – белокаменный цоколь; – кирпичные стены с историческими клинчатыми и лучковыми (на дворовом крыле) перемычками проемов; – вальмовая металлическая фальцевая кровля (ныне утрачена, может быть воссоздана в процессе реставрации). 	
4.	Композиции фасадов:	<ul style="list-style-type: none"> – ритмичная композиция главного фасада в духе эклектики с боковым расположением дверных (исключая поздний) проемов первого этажа и метром оконных проемов под антаблементом; – брандамуэрное решение восточного фасада; – функциональные композиции дворовых фасадов с ритмом исторических оконных и дверных проемов под антаблементом. 	

			
5.	<p>Декоративно-художественное решение лицевого фасада:</p>	<ul style="list-style-type: none"> – оштукатуренная фактура фасада; – белокаменный неоштукатуренный цоколь; – квадратная рустовка 1-го этажа с клинчатым рустом над проемами; – междуэтажный карниз; – тянутые рамочные наличники 2-го этажа с лепным фризом и прямоугольным тянутым сандриком на филенчатых кронштейнах; – тянутый архитрав; – гладкий фриз; – тянутый с дентикулами венчающий карниз. 	



Приложение № 2
к приказу инспекции
государственной охраны
объектов культурного наследия
Оренбургской области
от «01». 12.2024 г. № 01-ОС-555

Границы территории объекта культурного наследия регионального значения (вид – ансамбль) «Городская усадьба купца 2-ой гильдии В.Я. Крючкова», 1860-е гг.; последняя четверть XIX века; 1905-1906 гг. (Оренбургская область, город Оренбург, улица Пушкинская, дом 23, литеры АД) и режим ее использования

Границы территории объекта культурного наследия регионального значения (вид – ансамбль) «Городская усадьба купца 2-ой гильдии В.Я. Крючкова», 1860-е гг.; последняя четверть XIX века; 1905-1906 гг., расположенного по адресу: Оренбургская область, город Оренбург, улица Пушкинская, дом 23, литеры АД, определены в границах кадастрового квартала 56:44:0230006 и проходят по точкам 1 – 10 (см. схему границ).

Сведения об объекте		
№ п/п	Характеристики объекта	Описание характеристик
1.	Местоположение объекта	Оренбургская область, город Оренбург, улица Пушкинская, дом 23, литеры АД
2.	Площадь объекта +/- величина погрешности определения площади (P+/- Дельта P)	1106 кв. м
3.	Иные характеристики	—

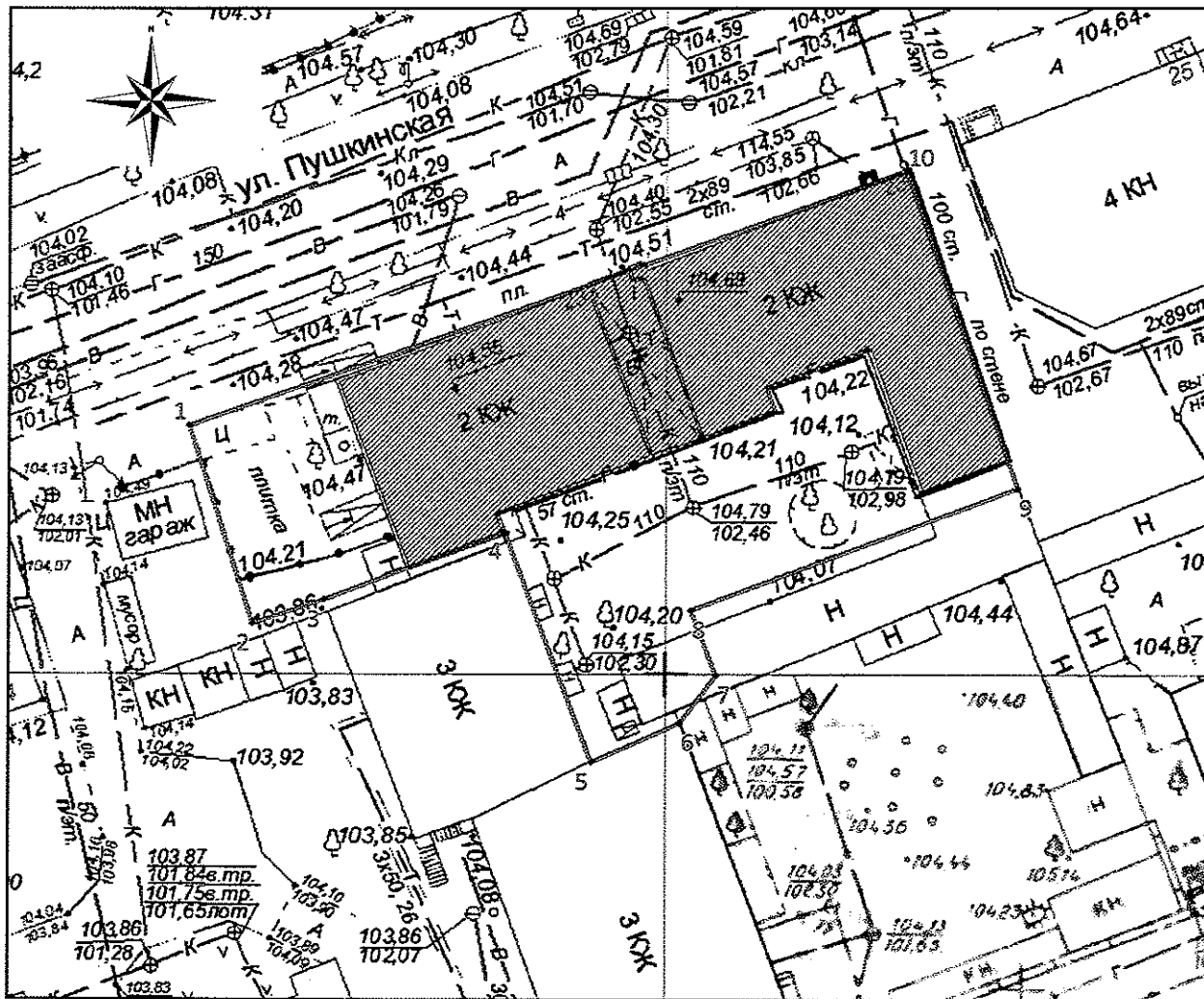
Перечень координат поворотных (характерных) точек границ территории объекта культурного наследия

Сведения о местоположении границ объекта					
1. Система координат МСК-56, зона 2					
2. Сведения о характерных точках границ территории					
Обозначение характерных точек части границы	Координаты, м		Метод определения координат характерной точки	Средняя квадратическая погрешность положения характерной точки (Mt), м	Описание обозначения точки на местности (при наличии)
	X	Y			
1	427266.87	2304267.50	аналитический	0.10	—
2	427253.43	2304271.84	аналитический	0.10	—
3	427255.06	2304276.67	аналитический	0.10	—
4	427259.65	2304289.02	аналитический	0.10	—
5	427243.93	2304295.01	аналитический	0.10	—
6	427246.63	2304301.05	аналитический	0.10	—

Сведения о местоположении границ объекта					
1. Система координат МСК-56, зона 2					
2. Сведения о характерных точках границ территории					
Обозначение характерных точек части границы	Координаты, м		Метод определения координат характерной точки	Средняя квадратическая погрешность положения характерной точки (Mt), м	Описание обозначения точки на местности (при наличии)
	X	Y			
7	427249.88	2304303.43	аналитический	0.10	—
8	427254.28	2304301.76	аналитический	0.10	—
9	427262.61	2304324.07	аналитический	0.10	—
10	427284.06	2304316.36	аналитический	0.10	—
1	427266.87	2304267.50	аналитический	0.10	—

Схема границ территории объекта культурного наследия

М 1:500



Условные обозначения:



— объект культурного наследия;



— границы территории объекта культурного наследия;



— номер характерной точки границы территории объекта культурного наследия.

Режим использования территории объекта культурного наследия

1. Территория объекта культурного наследия регионального значения (вид – ансамбль) «Городская усадьба купца 2-ой гильдии В.Я. Крючкова», 1860-е гг.; последняя четверть XIX века; 1905-1906 гг., расположенного по адресу: Оренбургская область, город Оренбург, улица Пушкинская, дом 23, литеры АД (далее – Объект) относится к землям историко-культурного назначения.

2. На территории Объекта запрещается:

2.1. Любые постройки, исключая восстановление утраченных элементов усадьбы (службы, флигель, каретник и т.д.) на основе научных, историко-архивных, архитектурно-археологических, иных необходимых исследований.

2.2. Установка наружной рекламы.

2.3. Изменение планировочной структуры объекта культурного наследия.

2.4. Прокладка наземных и воздушных инженерных коммуникаций.

2.5. Прокладка подземных инженерных коммуникаций, не относящихся к объекту культурного наследия.

2.6. Активное динамическое воздействие на грунты в зоне их взаимодействия с объектом культурного наследия, включая движение тяжелого транспорта, производство взрывных сваебойных работ, создающих разрушающие вибрации и приводящих к размыву основания.

2.7. Устройство автостоянок, исключая устройство небольших (до 2 машиномест) открытых автостоянок личного и служебного транспорта, необходимых для функционирования объекта культурного наследия.

2.8. Размещение объектов транспортной инфраструктуры создающих повышение грузовых потоков.

2.9. Размещение и строительство предприятий с взрыво- и пожароопасной и с ухудшающей экологию функцией.

2.10. Осуществление любых градостроительных мероприятий, нарушающих или искажающих условия визуального восприятия объекта культурного наследия.

3. На территории Объекта разрешается:

3.1. Проведение ремонтно-реставрационных работ и мероприятий по приспособлению и эффективному использованию объекта культурного наследия на научно-реставрационной основе и на основе научных, историко-архивных, архитектурно-археологических, иных необходимых исследований организациями, обладавшими соответствующими лицензиями.

3.2. Развитие инженерной инфраструктуры, необходимой для восстановления, сохранения, функционирования объекта культурного наследия.

3.3. Реставрация и благоустройство с восстановлением утраченных элементов.

3.4. Снос (демонтаж) зданий и сооружений, не являющихся объектами культурного наследия, включая поздние пристрой, путем разборки, с

условием разработки раздела об обеспечении сохранности объекта культурного наследия.

3.5. Применение при благоустройстве и оборудовании территории традиционных материалов – дерево, камень, кирпич, металл, исключая контрастные цветовые сочетания.

3.6. Восстановление традиционных элементов благоустройства и оборудования (дверей, ворот, козырьков и навесов, оград, решеток и другое) по данным обследования, архивным материалам или аналогам.

3.7. Проведение работ по озеленению территории с учетом наилучшего визуального восприятия объекта культурного наследия, соблюдением высотных соотношений, плотности посадок зеленых насаждений, обеспечивающих максимальное раскрытие и восприятие памятника истории и культуры.

3.8. Установка стендов, витрин и других информационных надписей, непосредственно связанных с исторической и современной функциями объекта культурного наследия.
