

**ДЕПАРТАМЕНТ ГРАДОСТРОИТЕЛЬСТВА И АРХИТЕКТУРЫ
ПЕНЗЕНСКОЙ ОБЛАСТИ**

П Р И К А З

от 07.08.2019 № 68/ОД

г. Пенза

Об утверждении границ охранной зоны существующего газопровода низкого давления протяженностью 39 м, расположенного по адресу: Пензенская область, р-н Пензенский, п. Мичуринский, ул. 16-й Квартал, уч.861, и наложению ограничений (обременений) на входящие в нее земельные участки

В соответствии с Земельным кодексом Российской Федерации, постановлением Правительства Российской Федерации от 20.11.2000 № 878 «Об утверждении Правил охраны газораспределительных сетей» (с последующими изменениями), постановлением Правительства Пензенской области от 26.12.2011 № 972-пП «О мерах по утверждению границ охранных зон газораспределительных сетей в Пензенской области» (с последующими изменениями), принимая во внимание обращение АО «Газпром газораспределение Пенза», руководствуясь Положением о Департаменте градостроительства и архитектуры Пензенской области, утвержденным постановлением Правительства Пензенской области от 23.01.2017 № 15-пП (с последующими изменениями), **приказываю:**

1. Утвердить границы охранной зоны существующей газораспределительной сети:

1.1. «Газопровод низкого давления до границы земельного участка по адресу: п.Мичуринский, ул.16-й Квартал, уч.861» согласно графическому описанию местоположения и перечню координат характерных точек границ охранной зоны согласно приложению № 1 к настоящему Приказу.

2. Наложить на земельные участки, указанные в приложении № 2 к настоящему Приказу ограничения (обременения), предусмотренные постановлением Правительства Российской Федерации от 20.11.2000 № 878 «Об утверждении Правил охраны газораспределительных сетей» (с последующими изменениями).

3. Убытки, в том числе упущенная выгода, причиненные ограничением прав лиц, указанных в пункте 2 статьи 57.1 Земельного кодекса Российской Федерации, в связи с утверждением границ охранной зоны подлежат

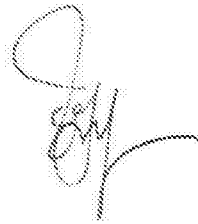
возмещению в полном объеме собственником объекта: «Газопровод низкого давления до границы земельного участка по адресу: п.Мичуринский, ул.16-й Квартал, уч.861» - АО «Газпром Газораспределение Пенза» ИНН 5836611971, ОГРН 1025801359858 (по состоянию на дату принятия приказа), в соответствии с подпунктом 1 пункта 8 статьи 57.1 Земельного кодекса Российской Федерации.

4. Срок наступления обязанности по возмещению убытков устанавливается в соответствии со статьей 57.1 Земельного кодекса Российской Федерации.

Требование о возмещении убытков может быть направлено лицами, указанными в пункте 2 статьи 57.1 Земельного кодекса Российской Федерации, указанным в подпункте 1 пункта 8 статьи 57.1 Земельного кодекса Российской Федерации правообладателю здания, сооружения, застройщику в срок не более чем пять лет со дня установления, изменения зоны с особыми условиями использования территории, либо со дня, когда указанные лица узнали или должны были узнать об установлении, изменении зоны с особыми условиями использования территории или наступлении указанных обстоятельств.

5. Настоящий приказ разместить (опубликовать) на «Официальном интернет - портале правовой информации» (www.pravo.gov.ru) и на официальном сайте Департамента градостроительства и архитектуры Пензенской области в информационно-телекоммуникационной сети «Интернет».

Начальник Департамента



Л.В. Иоффе

ОПИСАНИЕ МЕСТОПОЛОЖЕНИЯ ГРАНИЦ ОХРАННОЙ ЗОНЫ

Охранной зоны газопровода низкого давления до границы земельного участка по адресу: п. Мичуринский, ул. 16-й Квартал, уч. 861

(наименование объекта, местоположение границ которого описано (далее - объект))

Раздел 1

Сведения об объекте

| № п/п | Характеристики объекта | Описание характеристик |
|-------|--|---|
| 1 | 2 | 3 |
| 1. | Местоположение объекта | Пензенская область, район Пензенский, поселок Мичуринский, ул. 16-й Квартал |
| 2. | Площадь объекта +/- величина погрешности определения площади (Р) | 187 +/- 5 м ² |
| 3. | Иные характеристики объекта | <p>В границах охранной зоны режим использования земель устанавливается с учетом правил охраны газораспределительных сетей, утвержденных постановлением Правительства РФ от 20.11.2000 г. №878, согласно п.14-16.</p> <p>14. На земельные участки, входящие в охранные зоны газораспределительных сетей, в целях предупреждения их повреждения или нарушения условий их нормальной эксплуатации налагаются ограничения (обременения), которыми запрещается лицам, указанным в пункте 2 настоящих Правил:</p> <p>а) строить объекты жилищно-гражданского и производственного назначения;</p> <p>б) сносить и реконструировать мосты, коллекторы, автомобильные и железные дороги с расположенными на них газораспределительными сетями без предварительного выноса этих газопроводов по согласованию с эксплуатационными организациями;</p> <p>в) разрушать берегоукрепительные сооружения, водопропускные устройства, земляные и иные сооружения, предохраняющие газораспределительные сети от разрушений;</p> <p>г) перемещать, повреждать, засыпать и уничтожать опознавательные знаки, контрольно-измерительные пункты и другие устройства газораспределительных сетей;</p> <p>д) устраивать свалки и склады, разливать растворы кислот, солей, щелочей и других химически активных веществ;</p> <p>е) огораживать и перегораживать охранные зоны, препятствовать доступу персонала эксплуатационных организаций к газораспределительным сетям, проведению обслуживания и устранению повреждений газораспределительных сетей;</p> <p>ж) разводить огонь и размещать источники огня;</p> <p>з) рыть погребов, копать и обрабатывать почву сельскохозяйственными и мелиоративными орудиями и механизмами на глубину более 0,3 метра;</p> <p>и) открывать калитки и двери газорегуляторных пунктов, станций катодной и дренажной защиты, люки подземных колодцев, включать или отключать электроснабжение средств связи, освещения и систем телемеханики;</p> <p>к) набрасывать, приставлять и привязывать к опорам и надземным газопроводам, ограждениям и зданиям газораспределительных сетей посторонние предметы, лестницы, влезать на них;</p> <p>л) самовольно подключаться к газораспределительным сетям.</p> <p>15. Лесохозяйственные, сельскохозяйственные и другие работы, не подпадающие под ограничения, указанные в пункте 14 настоящих Правил, и не связанные с нарушением земельного горизонта и обработкой почвы на глубину более 0,3 метра, производятся собственниками, владельцами или пользователями земельных участков в охранной зоне газораспределительной сети при условии предварительного письменного уведомления эксплуатационной организации не менее чем за 3 рабочих дня до начала работ.</p> <p>16. Хозяйственная деятельность в охранных зонах газораспределительных сетей, не предусмотренная пунктами 14 и 15 настоящих Правил, при которой производится нарушение поверхности земельного участка и обработка почвы на глубину более 0,3 метра, осуществляется на основании письменного разрешения эксплуатационной организации газораспределительных сетей.</p> |

Раздел 2

Сведения о местоположении границ объекта

1. Система координат МСК-58, 2 зона

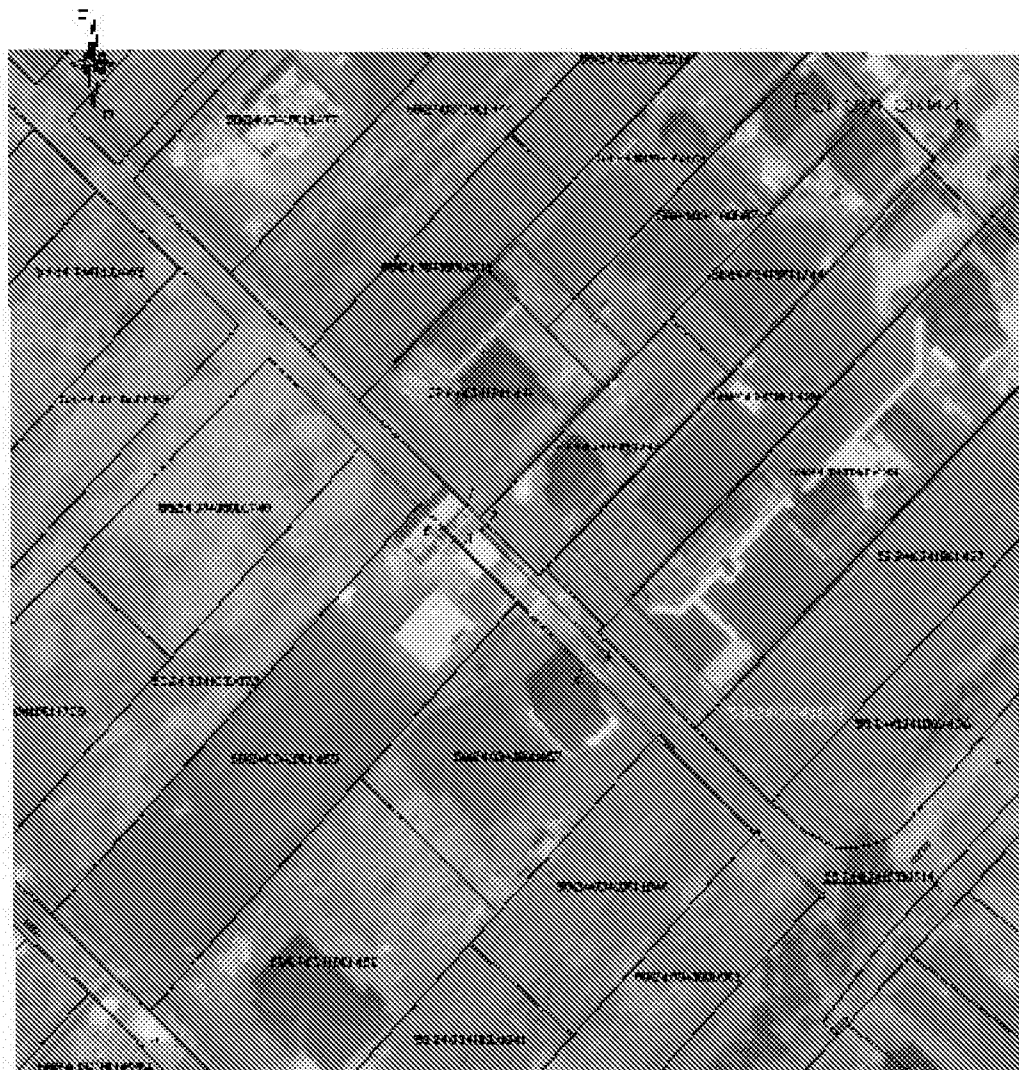
2. Сведения о характерных точках границ объекта

| Обозначение характерных точек границ | Координаты, м | | Метод определения координат характерной точки | Средняя квадратическая погрешность положения характерной точки (Мт), м | Описание обозначения точки на местности (при наличии) |
|--|---------------|------------|---|---|---|
| | X | Y | | | |
| 1 | 2 | 3 | 4 | 5 | 6 |
| 1 | 372259.47 | 2223752.59 | Метод спутниковых геодезических измерений | 0.1 | - |
| 2 | 372255.97 | 2223756.17 | Метод спутниковых геодезических измерений | 0.1 | - |
| 3 | 372255.02 | 2223755.17 | Метод спутниковых геодезических измерений | 0.1 | - |
| 4 | 372233.17 | 2223777.11 | Метод спутниковых геодезических измерений | 0.1 | - |
| 5 | 372229.62 | 2223773.58 | Метод спутниковых геодезических измерений | 0.1 | - |
| 6 | 372255.09 | 2223748.02 | Метод спутниковых геодезических измерений | 0.1 | - |
| 1 | 372259.47 | 2223752.59 | Метод спутниковых геодезических измерений | 0.1 | - |

3. Сведения о характерных точках части (частей) границы объекта

| Обозначение характерных точек части границы | Координаты, м | | Метод определения координат характерной точки | Средняя квадратическая погрешность положения характерной точки (Мт), м | Описание обозначения точки на местности (при наличии) |
|---|---------------|---|---|---|---|
| | X | Y | | | |
| 1 | 2 | 3 | 4 | 5 | 6 |
| - | - | - | - | - | - |

План границь об'єкту



Масштаб 1:1300

Ниж наведено узагальнені знаки у об'єктиві:

- об'єкт: не за нпс земельна ділянка
- об'єкт: за нпс земельна ділянка
- 1 — приміщення (будівля): позначення приміщення, поверху, кімнати, кімнат
- 2 — приміщення (будівля): позначення приміщення
- 3 — приміщення (будівля): позначення приміщення
- 4 — приміщення (будівля): позначення приміщення
- 5 — приміщення (будівля): позначення приміщення
- 6 — приміщення (будівля): позначення приміщення
- 7 — приміщення (будівля): позначення приміщення
- 8 — приміщення (будівля): позначення приміщення
- 9 — приміщення (будівля): позначення приміщення
- 10 — приміщення (будівля): позначення приміщення
- 11 — приміщення (будівля): позначення приміщення
- 12 — приміщення (будівля): позначення приміщення
- 13 — приміщення (будівля): позначення приміщення
- 14 — приміщення (будівля): позначення приміщення
- 15 — приміщення (будівля): позначення приміщення
- 16 — приміщення (будівля): позначення приміщення
- 17 — приміщення (будівля): позначення приміщення
- 18 — приміщення (будівля): позначення приміщення
- 19 — приміщення (будівля): позначення приміщення
- 20 — приміщення (будівля): позначення приміщення
- 21 — приміщення (будівля): позначення приміщення
- 22 — приміщення (будівля): позначення приміщення
- 23 — приміщення (будівля): позначення приміщення
- 24 — приміщення (будівля): позначення приміщення
- 25 — приміщення (будівля): позначення приміщення
- 26 — приміщення (будівля): позначення приміщення
- 27 — приміщення (будівля): позначення приміщення
- 28 — приміщення (будівля): позначення приміщення
- 29 — приміщення (будівля): позначення приміщення
- 30 — приміщення (будівля): позначення приміщення
- 31 — приміщення (будівля): позначення приміщення
- 32 — приміщення (будівля): позначення приміщення
- 33 — приміщення (будівля): позначення приміщення
- 34 — приміщення (будівля): позначення приміщення
- 35 — приміщення (будівля): позначення приміщення
- 36 — приміщення (будівля): позначення приміщення
- 37 — приміщення (будівля): позначення приміщення
- 38 — приміщення (будівля): позначення приміщення
- 39 — приміщення (будівля): позначення приміщення
- 40 — приміщення (будівля): позначення приміщення
- 41 — приміщення (будівля): позначення приміщення
- 42 — приміщення (будівля): позначення приміщення
- 43 — приміщення (будівля): позначення приміщення
- 44 — приміщення (будівля): позначення приміщення
- 45 — приміщення (будівля): позначення приміщення
- 46 — приміщення (будівля): позначення приміщення
- 47 — приміщення (будівля): позначення приміщення
- 48 — приміщення (будівля): позначення приміщення
- 49 — приміщення (будівля): позначення приміщення
- 50 — приміщення (будівля): позначення приміщення

Підпис: _____
 Штучно: _____

Приложение №2
к приказу Департамента
градостроительства и архитектуры
Пензенской области
от 07.08.2019 № 68/ОД

Перечень

земельных участков, входящих в охранную зону «Газопровод низкого давления до границы земельного участка по адресу: п. Мичуринский, ул. 16-й Квартал, уч. 861», на которые накладываются ограничения (обременения), предусмотренные постановлением Правительства Российской Федерации от 20.11.2000 №878 «Об утверждении правил охраны газораспределительных сетей»

| Кадастровый квартал | Площадь, кв.м. | Категория земель |
|---------------------|----------------|--------------------------|
| 1 | 2 | 3 |
| 58:24:0341801 | 187 | Земли населенных пунктов |

| Кадастровый номер ЗУ | Площадь, кв.м. | Категория земель | Вид разрешенного использования |
|----------------------|----------------|--------------------------|--|
| 1 | 2 | 3 | 4 |
| 58:24:0341801:457 | 10 | Земли населенных пунктов | Для ведения личного подсобного хозяйства |
| 58:24:0341801:459 | 8 | Земли населенных пунктов | Для ведения личного подсобного хозяйства |