



# ПРАВИТЕЛЬСТВО РОСТОВСКОЙ ОБЛАСТИ

## ПОСТАНОВЛЕНИЕ

от 22.07.2024 № 495

г. Ростов-на-Дону

### Об установлении публичного сервитута

В соответствии с главой V<sup>7</sup> Земельного кодекса Российской Федерации, статьей 3<sup>6</sup> Федерального закона от 25.10.2001 № 137-ФЗ «О введении в действие Земельного кодекса Российской Федерации», постановлением Правительства Российской Федерации от 24.02.2009 № 160 «О порядке установления охранных зон объектов электросетевого хозяйства и особых условий использования земельных участков, расположенных в границах таких зон», постановлением Правительства Российской Федерации от 26.08.2013 № 736 «О некоторых вопросах установления охранных зон объектов электросетевого хозяйства», постановлением Правительства Ростовской области от 28.09.2020 № 22 «Об утверждении Порядка взаимодействия исполнительных органов Ростовской области при установлении публичных сервитутов в отдельных целях», на основании ходатайства публичного акционерного общества «Россети Юг» (ОГРН 1076164009096, ИНН 6164266561) от 30.05.2024 Правительство Ростовской области **постановляет:**

1. Установить публичный сервитут сроком на 49 лет в отношении земельных участков по Перечню согласно приложению № 1 к настоящему постановлению в целях размещения объекта электросетевого хозяйства регионального значения (Воздушные линии электропередачи ВЛ 110 кВ «Б-5-Б-8», расположенные: одноцепная под литером 1Л-1, общей протяженностью L-16, 154 км от портала ПС Б-5 до портала на ПС Б-8. Литер Л) и его неотъемлемых технологических частей (далее – публичный сервитут).

2. Утвердить границы территории, в отношении которой устанавливается публичный сервитут, согласно приложению № 2.

3. Определить, что срок, в течение которого использование земельных участков согласно приложению № 1 к настоящему постановлению и (или) расположенных на них объектов недвижимого имущества в соответствии с их разрешенным использованием будет невозможно или существенно затруднено в связи с осуществлением публичного сервитута, при необходимости устанавливается публичным акционерным обществом «Россети Юг» ежегодно с 1 января по 31 декабря.

4. Определить, что график проведения работ при осуществлении деятельности, для обеспечения которой установлен публичный сервитут в отношении земельных участков, находящихся в государственной или муниципальной собственности и не предоставленных гражданам или юридическим лицам, устанавливается публичным акционерным обществом «Россети Юг» ежегодно с 1 января по 31 декабря.

5. Публичному акционерному обществу «Россети Юг» обеспечить приведение земельных участков, указанных в приложении № 1 к настоящему постановлению, в состояние, пригодное для их использования в соответствии с видом разрешенного использования, в сроки, предусмотренные пунктом 8 статьи 39<sup>50</sup> Земельного кодекса Российской Федерации.

6. Рекомендовать публичному акционерному обществу «Россети Юг» уведомлять Правительство Ростовской области об изменениях характеристик объекта электросетевого хозяйства регионального значения (Воздушные линии электропередачи ВЛ 110 кВ «Б-5-Б-8», расположенные: одноцепная под литером 1Л-1, общей протяженностью L-16, 154 км от портала ПС Б-5 до портала на ПС Б-8. Литер Л) и его неотъемлемых технологических частей, оказывающих влияние на изменение границ охранной зоны данного объекта, в течение 30 дней с даты внесения таких изменений в сведения Единого государственного реестра недвижимости.

7. Министерству имущественных и земельных отношений, финансового оздоровления предприятий, организаций Ростовской области (Осыченко Е.В.):

7.1. Обеспечить выполнение мероприятий, указанных в подпункте 17.2 пункта 17 Порядка взаимодействия исполнительных органов Ростовской области при установлении публичных сервитутов в отдельных целях, утвержденного постановлением Правительства Ростовской области от 28.09.2020 № 22.

7.2. Обеспечить направление в орган регистрации прав в срок не более пяти рабочих дней со дня принятия настоящего постановления заявления о внесении сведений в Единый государственный реестр недвижимости о публичном сервитуте, установленном в отношении земельных участков, указанных в приложении № 1 к настоящему постановлению.

8. Публичный сервитут считается установленным со дня внесения сведений о нем в Единый государственный реестр недвижимости.

9. Настоящее постановление вступает в силу со дня его официального опубликования.

10. Контроль за выполнением настоящего постановления возложить на первого заместителя Губернатора Ростовской области Скрябина А.Ю.

Первый заместитель  
Губернатора Ростовской области



 И.А. Гуськов

Постановление вносит  
министерство имущественных  
и земельных отношений,  
финансового оздоровления  
предприятий, организаций  
Ростовской области

Приложение № 1  
к постановлению  
Правительства  
Ростовской области  
от 22.07.2024 № 495

ПЕРЕЧЕНЬ  
земельных участков, в отношении  
которых устанавливается публичный сервитут

№ п/п	Кадастровый номер земельного участка	Адрес или описание местоположения земельного участка
1	2	3
1.	61:38:0600004:918	Ростовская область, Тагинский район, Михайловское сельское поселение, х. Маслов, находится в 5,6 км на запад от ул. Октябрьская, 18
2.	61:38:0600004:134	Ростовская область, Тагинский район, х. Маслов, в границах спк «Правда»
3.	61:04:0600008:913	Ростовская область, Белокалитвинский район
4.	61:04:0600008:343	Ростовская область, Белокалитвинский район, земли бывшего колхоза им. Ленина
5.	61:04:0600008:408	Ростовская область, Белокалитвинский район, в границах бывшего колхоза им. «Ленина»
6.	61:04:0600008:405	Ростовская область, Белокалитвинский район, в границах бывшего колхоза им. «Ленина»
7.	61:04:0600008:1	Ростовская область, Белокалитвинский район, севернее рп. Шолоховский

Примечания:

1. Адреса и описание местоположения земельных участков приведены в соответствии с выписками из Единого государственного реестра недвижимости от 27.06.2024.

2. Используемые сокращения:

им. – имени;

км – километр;

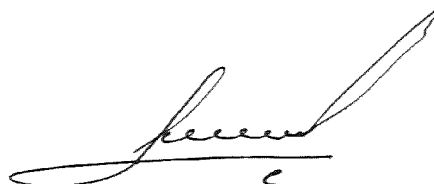
рп. – рабочий поселок;

спк – сельскохозяйственный производственный кооператив;

ул. – улица;

х. – хутор.

Начальник управления  
документационного обеспечения  
Правительства Ростовской области

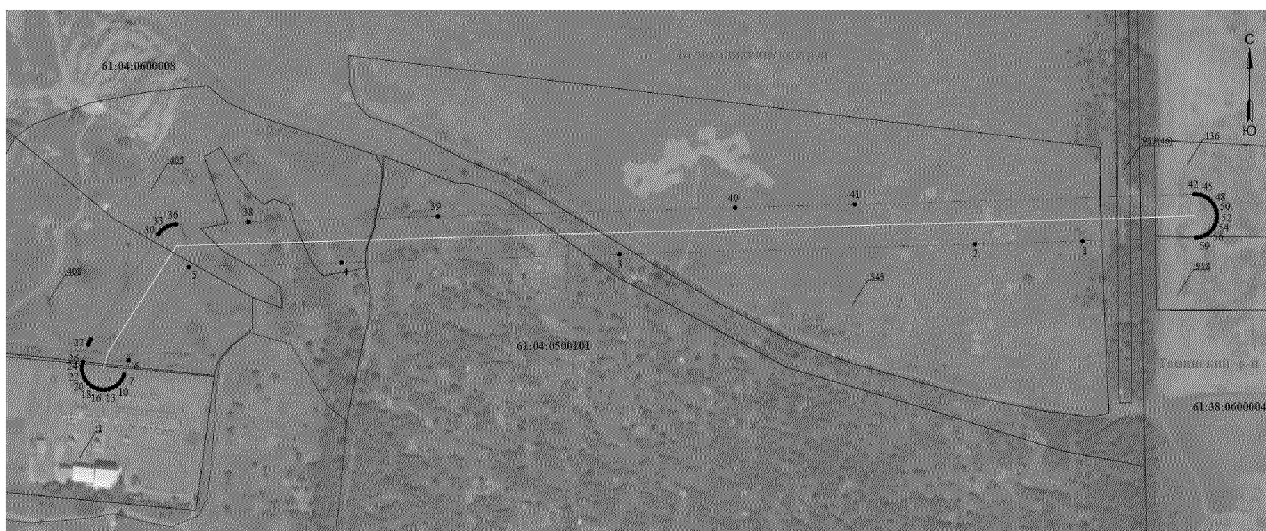


В.В. Лозин

Приложение № 2  
к постановлению  
Правительства  
Ростовской области  
от 22.07.2024 № 495

**ГРАНИЦЫ**  
территории, в отношении которой  
устанавливается публичный сервитут

1. Чертеж границ территории,  
в отношении которой устанавливается публичный сервитут



М 1:3000

Условные обозначения:

- |                             |   |
|-----------------------------|---|
| <p>□</p>                    | <p>— граница территории, в отношении которой устанавливается публичный сервитут;</p>      |
| <p>1 ●</p>                  | <p>— поворотная точка линейного объекта;<br/>— местоположение инженерного сооружения;</p> |
| <p><u>61:04:0500101</u></p> | <p>— граница и номер кадастрового квартала;</p>   |
| <p><u>:343</u></p>          | <p>— граница и номер существующего земельного участка.</p>                                |

## 2. Описание местоположения границ

Таблица № 1

Сведения об объекте		
№ п/п	Характеристика объекта	Описание характеристики
1	2	3
1.	Местоположение объекта	Ростовская область, Белокалитвинский район, Тацинский район
2.	Площадь объекта +/- величина погрешности определения площади (Р +/- Дельта Р)	44 270 +/- 73 кв. метров
3.	Иные характеристики объекта	публичный сервитут устанавливается в целях размещения объекта электросетевого хозяйства регионального значения (Воздушные линии электропередачи ВЛ 110 кВ «Б-5-Б-8», расположенные: одноцепная под литером 1Л-1, общей протяженностью L-16, 154 км от портала ПС Б-5 до портала на ПС Б-8. Литер Л) и его неотъемлемых технологических частей

Таблица № 2

Сведения о местоположении границ объекта					
Система координат МСК-61, зона 2					
Сведения о характерных точках границ объекта					
Обозначение характерных точек границ	Координаты (метров)		Метод определения координат характерной точки	Средняя квадратическая погрешность положения характерной точки (Mt) (метров)	Описание обозначения точки на местности (при наличии)
	X	Y			
1	2	3	4	5	6
1	539880,73	2305821,25	метод спутниковых геодезических измерений (определений)	0,1	—
2	539877,88	2305721,70		0,1	—
3	539868,41	2305393,14		0,1	—
4	539860,74	2305136,14		0,1	—
5	539856,69	2304994,99		0,1	—
6	539770,50	2304939,45		0,1	—
7	539757,33	2304935,34		0,1	—
8	539754,85	2304934,38		0,1	—
9	539751,83	2304932,63		0,1	—
10	539749,16	2304930,39		0,1	—
11	539746,92	2304927,72		0,1	—
12	539745,18	2304924,70		0,1	—
13	539743,98	2304921,43		0,1	—
14	539743,38	2304917,99		0,1	—
15	539743,38	2304914,51		0,1	—
16	539743,98	2304911,07		0,1	—
17	539745,18	2304907,80		0,1	—
18	539746,92	2304904,78		0,1	—
19	539749,16	2304902,11		0,1	—

1	2	3	4	5	6	
20	539751,83	2304899,87		0,1	—	
21	539754,85	2304898,12		0,1	—	
22	539758,13	2304896,93		0,1	—	
23	539761,56	2304896,33		0,1	—	
24	539765,05	2304896,33		0,1	—	
25	539768,48	2304896,93		0,1	—	
26	539769,25	2304897,21		0,1	—	
27	539785,02	2304902,09		0,1	—	
28	539787,51	2304903,05		0,1	—	
29	539789,86	2304904,41		0,1	—	
30	539887,21	2304967,08		0,1	—	
31	539887,85	2304967,50		0,1	—	
32	539890,52	2304969,75		метод спутниковых геодезических измерений (определений)	0,1	—
33	539892,76	2304972,42			0,1	—
34	539894,50	2304975,43			0,1	—
35	539895,69	2304978,71			0,1	—
36	539896,30	2304982,14			0,1	—
37	539896,30	2304983,31			0,1	—
38	539898,31	2305050,19			0,1	—
39	539903,57	2305225,32			0,1	—
40	539911,55	2305500,19			0,1	—
41	539914,76	2305610,79			0,1	—
42	539923,96	2305924,91			0,1	—
43	539923,89	2305927,27			0,1	—
44	539923,29	2305930,70			0,1	—
45	539922,10	2305933,98			0,1	—
46	539920,35	2305937,00			0,1	—
47	539918,11	2305939,67			0,1	—
48	539915,44	2305941,91			0,1	—
49	539912,42	2305943,65			0,1	—
50	539909,15	2305944,85	0,1		—	

1	2	3	4	5	6
51	539905,71	2305945,45		0,1	—
52	539902,23	2305945,45		0,1	—
53	539898,79	2305944,85		0,1	—
54	539895,52	2305943,65		0,1	—
55	539892,50	2305941,91		0,1	—
56	539889,83	2305939,67		0,1	—
57	539887,59	2305937,00		0,1	—
58	539885,84	2305933,98		0,1	—
59	539884,65	2305930,70		0,1	—
60	539884,05	2305927,27		0,1	—
61	539884,05	2305926,15		0,1	—
1	539880,73	2305821,25		0,1	—

Примечание.

Список используемых сокращений:

ВЛ – воздушная линия электропередачи;

кВ – киловольт;

кв. метр – квадратный метр;

км – километр;

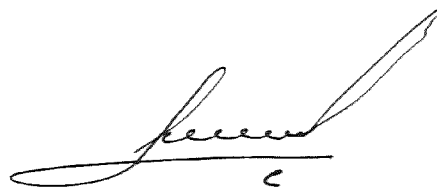
М – масштаб;

Mt – метод определения координат;

МСК-61 – местная система координат;

ПС – подстанция.

Начальник управления  
документационного обеспечения  
Правительства Ростовской области



В.В. Лозин