



# ГУБЕРНАТОР РЯЗАНСКОЙ ОБЛАСТИ

## ПОСТАНОВЛЕНИЕ

от 13 декабря 2021 г. № 98-пг

О внесении изменений в постановление Губернатора Рязанской области от 29 декабря 2018 г. № 167-пг «Об утверждении Лесного плана Рязанской области» (в редакции постановления Губернатора Рязанской области от 12.08.2020 № 110-пг)

В соответствии с частью 3 статьи 86 Лесного кодекса Российской Федерации ПОСТАНОВЛЯЮ:

Внести в приложение к постановлению Губернатора Рязанской области от 29 декабря 2018 г. № 167-пг «Об утверждении Лесного плана Рязанской области» следующие изменения:

1. В преамбуле:

1) абзац тринадцатый изложить в следующей редакции:

«- данных государственного лесного реестра на 1 января 2020 года;»;

2) дополнить новыми абзацами четырнадцатым, пятнадцатым, шестнадцатым следующего содержания:

«- приказов Федерального агентства лесного хозяйства от 28 июня 2019 г. № 834 «О внесении изменений в приказы Федерального агентства лесного хозяйства от 23.12.2008 № 404 «Об определении количества лесничеств на территории Рязанской области и установлении их границ», от 29 марта 2017 г. № 134 «Об установлении границ Ермишинского, Рязанского и Шелуховского лесничеств Рязанской области, об отнесении лесов к защитным лесам, эксплуатационным лесам и установлении их границ и о внесении изменений в приказ Федерального агентства лесного хозяйства от 22.09.2010 № 352»;

- приказа Федерального агентства лесного хозяйства от 30 июня 2020 г. № 612 «О внесении изменений в приложение 1 к приказу Федерального агентства лесного хозяйства от 29.03.2017 № 134»;

- сведений об использовании лесов на 1 июля 2020 года;»;

2. В разделе 1 «Сведения о Рязанской области, об информационной и методических основах разработки Лесного плана»:

1) в пункте 1.3:



- в подпункте 1.3.1 цифры «1108,924» заменить цифрами «1108,847»;
- в подпункте 1.3.2 цифры «800,8», «72,9» заменить соответственно цифрами «815,068», «73,5»;
- в подпункте 1.3.3 цифры «308,124», «27,1» заменить соответственно цифрами «293,779», «26,5»;
- в подпункте 1.3.4 цифры «539,2» заменить цифрами «539,290»;
- 2) в пункте 1.4:
- в абзаце первом слова «на 1 января 2019 года» заменить словами «на 1 января 2020 года», цифры «931,1» заменить цифрами «965,22»;
- в абзаце третьем цифры «843,7» заменить цифрами «878,8»;
- таблицу 1 подпункта 1.4.1 изложить в новой редакции согласно приложению 1 к настоящему постановлению;
- подпункт 1.4.2 дополнить абзацем следующего содержания:  
«По отношению к показателям предыдущего Лесного плана изменения площади городских лесов не произошло.»;
- в подпункте 1.4.3 слова «Ряжского», «Спасского» заменить соответственно словами «Рыбновского», «Скопинского»;
- подпункт 1.4.4 дополнить абзацем следующего содержания:  
«По отношению к показателям предыдущего Лесного плана изменения площади лесов, расположенных на землях особо охраняемых природных территорий, не произошло.»;
- 3) в пункте 1.6:
- абзац десятый изложить в следующей редакции:  
«- в лесостепном районе 2,9 тыс. га: 2,5 тыс. га эксплуатационных и 0,4 тыс. га защитных;»;
- в абзаце одиннадцатом цифры «63,8» заменить цифрами «30,5»;
- в абзаце двенадцатом цифры «29,8», «20,3», «7,4» заменить соответственно цифрами «28,4», «8,7», «1,8»;
- абзац тринадцатый изложить в следующей редакции:  
«в лесостепном районе 17,9 тыс. га защитных лесов.»;
- в абзаце четырнадцатом цифры «1107,4», «566,3», «539,0» заменить соответственно цифрами «1071,6», «540,8», «530,8»;
- в абзаце пятнадцатом цифры «989,4», «168,14» заменить соответственно цифрами «992,2», «164,99»;
3. В разделе 2 «Оценка организации использования лесов, выполнения мероприятий по охране, защите, воспроизводству лесов и изменения характеристик лесов за период действия предыдущего Лесного плана»:
- 1) в абзаце первом пункта 2.3 слова «на 1 января 2018 года» заменить словами «на 1 января 2020 года», цифры «62,5» заменить цифрами «18,3»;
- 2) в абзаце пятнадцатом пункта 2.4 слова «2020 год» заменить словами «2021 год», цифры «7228,0», «76,3» заменить соответственно цифрами «2278», «53»;
- 3) в пункте 2.6 слова «в 2020-2028 годах» заменить словами «в 2019-2028 годах»;
- 4) в пункте 2.11:  
в абзаце первом цифры «14973» заменить цифрами «14973,2»;

в абзаце одиннадцатом цифры «97270» заменить цифрами «1394,2»;  
 в абзаце двенадцатом цифры «94188» заменить цифрами «623,3»;  
 в абзаце тринадцатом цифры «2490» заменить цифрами «610,4»;  
 в абзаце четырнадцатом цифры «563» заменить цифрами «156,7»;  
 в абзаце пятнадцатом цифру «4» заменить цифрой «1».

4. В разделе 3 «Оценка лесных ресурсов и средообразующих, водоохраных, защитных, санитарно-гигиенических, оздоровительных и иных полезных функций лесов, рынков лесопродукции и перспектив освоения лесов»:

1) пункт 3.2 изложить в следующей редакции:

«3.2. Информация об инвестиционных проектах, планируемых, согласованных и реализуемых на территории Рязанской области, направленных на повышение эффективности использования древесины и иных лесных ресурсов

На территории Рязанской области в 2020-2021 гг. завершены два приоритетных инвестиционных проекта в области освоения лесов – инвестиционный проект ООО «Топливные технологии» и инвестиционный проект ООО «Гранд».

- инвестиционный проект ООО «Топливные технологии» «Строительство высокотехнологичного комплекса лесопиления, производства топливных гранул и модернизация производства древесных брикетов в Рязанской области» включен в перечень приоритетных инвестиционных проектов в области освоения лесов приказом Министерства промышленности и торговли Российской Федерации от 28 сентября 2016 года № 3458.

Концепцией инвестиционного проекта были предусмотрены обязательства ООО «Топливные технологии» по объему инвестиций в размере 413,72 млн. рублей.

Фактический размер инвестиций составил 565,1 млн. рублей.

В рамках реализации инвестиционного проекта в г. Сасово построено и введено в эксплуатацию предприятие по глубокой переработке древесины.

Проектом предусмотрено создание новых 167 рабочих мест, фактически создано 169.

Проект завершен приказом Министерства промышленности и торговли Российской Федерации от 09 июля 2020 г. № 2187.

- инвестиционный проект ООО «Гранд» «Строительство предприятия по глубокой переработке древесины на базе лесных хозяйств Рязанской области» включен в перечень приоритетных инвестиционных проектов в области освоения лесов приказом Министерства промышленности и торговли Российской Федерации от 10 февраля 2017 года № 381.

Концепцией инвестиционного проекта были предусмотрены обязательства ООО «Гранд» по объему инвестиций в размере 301,3 млн. руб.

Фактический размер инвестиций составил 323,81 млн. рублей.

В рамках реализации инвестиционного проекта в селе Княжое

Кораблинского района Рязанской области построен и введен в эксплуатацию завод по глубокой переработке древесины.

Проектом предусмотрено создание 147 новых рабочих мест, фактически создано 153.

Проект завершен приказом Министерства промышленности и торговли Российской Федерации от 27 апреля 2021 г. № 1537.»;

2) в абзаце первом пункта 3.4 слова «приказом Министерства природных ресурсов и экологии Российской Федерации от 16 июля 2018 г. № 325 «Об утверждении Правил заготовки и сбора недревесных лесных ресурсов», приказом Федерального агентства лесного хозяйства от 05 декабря 2011 г. № 511 «Об утверждении Правил заготовки пищевых лесных ресурсов и сбора лекарственных растений» заменить словами «приказами Министерства природных ресурсов и экологии Российской Федерации от 28 июля 2020 г. № 496 «Об утверждении Правил заготовки и сбора недревесных лесных ресурсов», от 28 июля 2020 г. № 494 «Об утверждении Правил заготовки пищевых лесных ресурсов и сбора лекарственных растений»;

3) в абзаце девятом пункта 3.5 цифры «21», «82,0», «7», «80,2» заменить соответственно цифрами «20», «64,0454», «5», «855,628»;

4) пункт 3.6 изложить в новой редакции согласно приложению 2 к настоящему постановлению;

5) в пункте 3.7:

в абзаце втором слова «Правилами использования лесов для ведения сельского хозяйства, утвержденными приказом Министерства природных ресурсов и экологии Российской Федерации от 21 июня 2017 г. № 314» заменить словами «Правилами использования лесов для ведения сельского хозяйства и Перечнем случаев использования лесов для ведения сельского хозяйства без предоставления лесного участка, с установлением или без установления сервитута, публичного сервитута, утвержденными приказом Министерства природных ресурсов и экологии Российской Федерации от 02 июля 2020 г. № 408»;

абзац третий изложить в следующей редакции:

«С целью ведения сельского хозяйства на территории земель лесного фонда на территории Рязанской области заключено 10 договоров аренды лесных участков (общая площадь лесных участков – 935,9226 га), 13 договоров безвозмездного пользования лесными участками (общая площадь лесных участков – 9,0 га).»

б) в пункте 3.8:

в абзаце первом слова «приказом Федерального агентства лесного хозяйства от 27 декабря 2010 г. № 515 «Об утверждении Порядка использования лесов для выполнения работ по геологическому изучению недр, для разработки месторождений полезных ископаемых» заменить словами «приказом Министерства природных ресурсов и экологии Российской Федерации от 07 июля 2020 г. № 417 «Об утверждении Правил использования лесов для осуществления геологического изучения недр,



разведки и добычи полезных ископаемых и Перечня случаев использования лесов в целях осуществления геологического изучения недр, разведки и добычи полезных ископаемых без предоставления лесного участка, с установлением или без установления сервитута»;

абзац седьмой изложить в следующей редакции:

«По состоянию на 1 июля 2020 года для выполнения работ по геологическому изучению недр, разработки месторождений полезных ископаемых заключено 6 договоров аренды лесных участков (общая площадь лесных участков – 139,5 га).»;

дополнить абзацем следующего содержания:

«Для строительства и эксплуатации водохранилищ и иных искусственных водных объектов, а также гидротехнических сооружений, морских портов, морских терминалов, речных портов, причалов заключен 1 договор аренды лесного участка (площадь лесного участка – 0,2511 га).»;

7) пункт 3.9 изложить в следующей редакции:

### «3.9. Оценка потенциала лесов для иных видов использования лесов

На территории Рязанской области на землях лесного фонда расположено и эксплуатируется значительное число линейных объектов: линий электропередачи, линий связи и трубопроводов.

В целях приведения использования лесов для эксплуатации существующих линейных объектов и сооружений на землях лесного фонда в соответствие с требованиями Лесного кодекса Российской Федерации необходимо заключение договоров аренды лесных участков с организациями, эксплуатирующими такие объекты, что повлечет существенное увеличение поступлений в бюджеты различных уровней бюджетной системы Российской Федерации.

В дальнейшем строительство линейных объектов (линий электропередачи, линий связи, дорог, трубопроводов и других) может осуществляться путем оформления в аренду лесных участков либо путем перевода земель лесного фонда в земли иных категорий.

По данным на 1 июля 2020 года в целях строительства, реконструкции, эксплуатации линейных объектов заключено 40 договоров аренды лесных участков (общая площадь лесных участков – 198,0185 га), 3 договора постоянного (бессрочного) пользования (общая площадь лесных участков – 71,4125 га).

По состоянию на 1 июля 2020 года для осуществления научно-исследовательской и образовательной деятельности в Рязанской области ФГУП «Государственный Рязанский приборный завод» предоставлен в аренду 1 лесной участок (общая площадь лесного участка – 50,5 га).

Лесные участки для создания лесных плантаций и их эксплуатации на территории Рязанской области не используются, несмотря на достаточно благоприятные условия произрастания древесных пород.

Лесные участки для выращивания посадочного материала лесных растений (саженцев, сеянцев) на территории Рязанской области не



используются.

На территории Рязанской области для выращивания лесных плодовых, ягодных, декоративных и лекарственных растений предоставлен в аренду 1 лесной участок (общая площадь лесного участка – 4 га).

Лесные участки для переработки древесины и иных лесных ресурсов на территории Рязанской области не используются.

По состоянию на 1 июля 2020 года на территории Рязанской области для осуществления религиозной деятельности на основании договоров безвозмездного пользования предоставлено в пользование 6 лесных участков (общая площадь лесных участков – 14,7606 га).

На территории Рязанской области имеется большое число религиозных сооружений, в том числе имеющих большое историческое и культурное значение. Для развития инфраструктуры по приему и размещению паломников и туристов целесообразно использовать лесные территории, примыкающие к таким объектам.;

8) в абзаце четвертом пункта 3.10 слова «на 1 января 2018 года» заменить словами «на 1 января 2020 года».

5. В разделе 4 «Цели и задачи Лесного плана, выполнения мероприятий и плановые показатели на период реализации Лесного плана»:

1) в пункте 4.3:

таблицу 6 изложить в новой редакции согласно приложению 3 к настоящему постановлению;

в абзаце пятнадцатом цифры «1916,7», «19203,8» заменить соответственно цифрами «1976,668», «18814,8»;

в абзаце шестнадцатом цифры «1625,7», «84» заменить соответственно цифрами «1727,6», «87,4»;

в абзаце семнадцатом цифры «154,9», «8,1» заменить соответственно цифрами «173,341», «8,8»;

в абзаце восемнадцатом цифры «135,9», «7,1» заменить соответственно цифрами «75,607», «3,8»;

2) в пункте 4.7:

таблицу 8 изложить в следующей редакции:

«Таблица 8

Наименование лесничества	Площадь, га	В том числе по классам природной пожарной опасности					Средний класс пожарной опасности
		1	2	3	4	5	
1	2	3	4	5	6	7	8
Бельковское	81894	1966	22919	35501	15542	5966	3,0
Ерахтурское	36200	4953	11591	4290	14776	590	2,8
Ермишинское	72694	1965	23769	46653	307	-	2,6
Касимовское	60023	7266	168	33087	17612	1890	3,1
Клепиковское	52382	1646	28746	21881	109		2,4
Кораблинское	19972	-	874	19098	-	-	3,0
Криушинское	43891	793	15897	26335	-	866	2,6
Можарское	44279	606	8369	35006	298	-	2,8

1	2	3	4	5	6	7	8
Нижне-Окское	34371	8243	4033	3510	16260	2325	3,0
Первомайское	50703	352	5975	23638	15731	5007	3,4
Рязское	17894	95	7194	10605	-	-	2,6
Рязанское	24758	39	2896	21772	51		2,9
Сасовское	95784	5371	29024	60364	1025	-	2,6
Солотчинское	58375	3839	29248	24994	294		2,4
Спасское	56698	2677	21206	32612	203		2,5
Тумское	49235	11932	2808	4667	14312	15516	3,4
Шацкое	68319	715	9083	48384	9511	626	3,0
Шелуховское	32299	3782	3223	7128	17510	656	3,2
Шиловское	31316	2028	9920	18818	550	-	2,6
Рязанская область	931087	58268	236943	478343	124091	33442	2,8
%	100	6,3	25,4	51,4	13,3	3,6»	

дополнить абзацем следующего содержания:

«В противопожарных целях используются существующие водоемы (реки, озера, пруды, каналы и т.п.), которые располагаются не только на территории лесничеств, но и на соседних территориях, и их количество достаточно, чтобы не проектировать новые. Подъезды к источникам противопожарного водоснабжения не проектируются в связи с тем, что существующие подъездные дороги к источникам водоснабжения находятся в удовлетворительном состоянии.»;

3) пункт 4.8 изложить в следующей редакции:

#### «4.8. Плановые показатели выполнения мероприятий по защите лесов

Лесопатологические обследования (далее – ЛПО) проводятся в целях получения информации о текущем санитарном и лесопатологическом состоянии лесных участков, а также для обоснования и назначения мероприятий по предупреждению распространения вредных организмов. Порядок проведения ЛПО и форма акта ЛПО утверждены приказом Министерства природных ресурсов и экологии Российской Федерации от 09 ноября 2020 г. № 910. В соответствии с пунктом 10 указанного приказа объемы ЛПО в лесном плане указываются исходя из текущей ситуации на момент составления лесного плана и корректируются ежегодно с учетом данных государственного лесопатологического мониторинга и иной информации о санитарном и лесопатологическом состоянии лесов.

Лица, осуществляющие использование, охрану, защиту и воспроизводство лесов, в случае обнаружения погибших или поврежденных вредными организмами, иными природными и антропогенными воздействиями лесных насаждений информируют органы государственной власти или органы местного самоуправления, осуществляющие полномочия в



области лесных отношений в соответствии со статьями 81-84 Лесного кодекса Российской Федерации.

Предупреждение распространения вредных организмов включает в себя проведение профилактических мероприятий по защите лесов, санитарно-оздоровительных мероприятий, в том числе рубок погибших и поврежденных лесных насаждений. Правила осуществления мероприятий по предупреждению распространения вредных организмов утверждены приказом Министерства природных ресурсов и экологии Российской Федерации от 09 ноября 2020 г. № 912, в соответствии с пунктом 7 которого не допускается осуществление указанных мероприятий, если они не предусмотрены соответствующим актом ЛПО.

По состоянию на 31 декабря 2019 года площадь погибших и поврежденных насаждений на землях лесного фонда на территории Рязанской области составляет 11323 га.

Санитарно-оздоровительные мероприятия на период действия Лесного плана запланированы в объеме 11987 га. На 2021 годы запланирован ежегодный объем санитарно-оздоровительных мероприятий в соответствии с регламентами лесничеств. По состоянию на 31 декабря 2020 года утверждены в установленном порядке и согласованы Департаментом лесного хозяйства по Центральному федеральному округу акты ЛПО с назначенными санитарно-оздоровительными мероприятиями на площади 2278 га.

В лесах, расположенных на землях особо охраняемых природных территорий, землях обороны и безопасности, и в городских лесах санитарно-оздоровительные мероприятия не планируются.

Плановые показатели выполнения мероприятий по защите лесов приведены в приложении № 25 к Лесному плану.»;

4) в пункте 4.10:

в абзаце первом слова «Правил ухода за лесами, утвержденных приказом Министерства природных ресурсов и экологии Российской Федерации от 22 ноября 2017 г. № 626.» заменить словами «Правил ухода за лесами, утвержденных приказом Министерства природных ресурсов и экологии Российской Федерации от 30 июля 2020 г. № 534»;

в абзаце пятом слова «В настоящее время в установленном порядке осуществляется подготовка документов для перевода лесов, расположенных на землях бывших сельхозформирований, в состав земель лесного фонда на площади около 50,0 тыс. га.» исключить;

абзац двенадцатый изложить в следующей редакции:

«Таким образом, искусственное лесовосстановление, включая компенсационное, планируется на площади 1435 га – в 2021 году, 1435 га ежегодно в 2022-2028 годах, содействие естественному восстановлению леса планируется на площади 357 га в 2020 году, 341 га ежегодно в 2021-2028 годах.»;

6. В разделе 5 «Организация региональной системы ведения лесного хозяйства, ресурсное и кадровое обеспечение»:

1) в пункте 5.3:





в абзаце втором слова «Правил пожарной безопасности в лесах, утвержденных постановлением Правительства Российской Федерации от 30 июня 2007 г. № 417» заменить словами «Правил пожарной безопасности в лесах, утвержденных постановлением Правительства Российской Федерации от 07 октября 2020 г. № 1614»;

в абзаце третьем слова «Правил санитарной безопасности в лесах, утвержденных постановлением Правительства Российской Федерации от 20 мая 2017 г. № 607» заменить словами «Правил санитарной безопасности в лесах, утвержденных постановлением Правительства Российской Федерации от 09 декабря 2020 г. № 2047»;

в абзаце четвертом слова «Правилами ухода за лесами, утвержденными приказом Министерства природных ресурсов и экологии Российской Федерации от 22 ноября 2017 г. № 626, и Правилами лесовосстановления, составом проекта лесовосстановления, порядком разработки проекта лесовосстановления и внесения в него изменений, утвержденными приказом Министерства природных ресурсов и экологии Российской Федерации от 25 марта 2019 г. № 188» заменить словами «Правилами ухода за лесами, утвержденными приказом Министерства природных ресурсов и экологии Российской Федерации от 30 июля 2020 г. № 534, и Правилами лесовосстановления, составом проекта лесовосстановления, порядком разработки проекта лесовосстановления и внесения в него изменений, утвержденными приказом Министерства природных ресурсов и экологии Российской Федерации от 04 декабря 2020 г. № 1014»;

2) пункт 5.5 изложить в следующей редакции:

«5.5. Информация об организации осуществления федерального лесного надзора (лесной охраны), о мероприятиях по повышению эффективности контрольно-надзорной деятельности

На территории Рязанской области федеральный государственный лесной контроль (надзор) в соответствии с Положением о федеральном государственном лесном контроле (надзоре), утвержденным постановлением Правительства Российской Федерации от 30 июня 2021 г. № 1098, осуществляется:

- министерством природопользования Рязанской области и подведомственными ему государственными казенными учреждениями Рязанской области (в пределах их полномочий) – лесничествами – на землях лесного фонда;

- Федеральным агентством лесного хозяйства – в лесах, расположенных на землях обороны и безопасности, и в случаях, когда полномочия, переданные Российской Федерацией органам государственной власти субъектов Российской Федерации в соответствии с частью 1 статьи 83 Лесного кодекса Российской Федерации, изъяты в установленном порядке органов государственной власти субъектов Российской Федерации;

- Приокским межрегиональным управлением Федеральной службы по



надзору в сфере природопользования – в лесах, расположенных на землях особо охраняемых природных территорий федерального значения.

С целью организации деятельности по осуществлению федерального государственного лесного контроля (надзора) в министерстве природопользования Рязанской области создан отдел федерального государственного лесного надзора, входящий в состав управления государственного экологического надзора.

Сведения о штатной и фактической численности должностных лиц, осуществляющих федеральный государственный лесной контроль (надзор), размещены на официальном сайте министерства природопользования Рязанской области в информационно-телекоммуникационной сети «Интернет».

Также, в рамках реализации отдельных положений Федерального закона от 5 декабря 2005 года № 154-ФЗ «О государственной службе российского казачества», в соответствии с приказом Федерального агентства по делам национальностей от 23 ноября 2015 г. № 89 «Об утверждении Порядка согласования принятых членами казачьих обществ обязательств по несению государственной или иной службы с федеральными органами исполнительной власти, органами исполнительной власти субъектов Российской Федерации и органами местного самоуправления» министерством природопользования Рязанской области заключены соглашения с казачьими обществами, включенными в Общероссийский реестр, предусматривающих привлечение к мероприятиям по патрулированию лесов.

В соответствии с приказом Министерства природных ресурсов и экологии Российской Федерации от 12 июля 2017 г. № 403 «Об утверждении Порядка организации деятельности общественных инспекторов по охране окружающей среды» приказом министерства природопользования Рязанской области от 5 апреля 2018 года № 177 «О создании Комиссии по организации деятельности общественных инспекторов по охране окружающей среды» при министерстве природопользования Рязанской области создана соответствующая Комиссия и формируется институт общественных инспекторов по охране окружающей среды.

Информация об итогах деятельности министерства природопользования Рязанской области по осуществлению федерального государственного лесного контроля (надзора), обобщение практики осуществления федерального государственного лесного контроля (надзора) размещается на официальном сайте министерства природопользования Рязанской области в информационно-телекоммуникационной сети «Интернет».

Мероприятия по повышению эффективности контрольно-надзорной деятельности на период действия Лесного плана должны быть ориентированы на принципы цифровизации и автоматизации рабочих процессов, обеспечивающих предусмотренный комплекс действий при предупреждении, выявлении, пресечении нарушений лесного



законодательства Российской Федерации, в том числе:

- замена действующего парка автотранспортных средств, с усредненным показателем его износа не более 30-40%;

- укомплектование должностных лиц, осуществляющих надзорные полномочия, современными средствами фиксации (фото, видео) выявляемых фактов нарушений лесного законодательства Российской Федерации, включая укомплектование средствами удаленного доступа, с достижением показателя 90-100%;

- завершение этапа внедрения автоматизации процессуальных и учетно-статистических действий, в том числе при производстве по делам об административных правонарушениях; реализация внедрения в надзорную деятельность специализированных кроссплатформенных программных продуктов, обеспечивающих работу с Государственной информационной системой о государственных и муниципальных платежах, а также кроссплатформенных специализированных программных продуктов, отвечающих требованиям, установленным постановлением Правительства Российской Федерации от 18 июля 2019 г. № 934 «Об утверждении требований к форматам исполнительных документов, внесенных и (или) направляемых для исполнения в форме электронного документа.».

7. В разделе 6 «Оценка экономической эффективности и ожидаемые результаты реализации мероприятий Лесного плана»:

1) в пункте 6.4:

абзацы второй - четвертый изложить в следующей редакции:

«Общая сумма расходов на проведение мероприятий, предусмотренных Лесным планом, на период 2020-2028 годов составит 5356448,6 тыс. рублей.

Основным источником средств финансирования мероприятий являются средства арендаторов лесных участков, которые составляют 2028376,5 тыс. рублей (42,6%), средства бюджета Рязанской области составят 597098,4 тыс. рублей (12,5%), средства субвенций из федерального бюджета составят 1217737,4 тыс. рублей (25,6%), средства иных источников составят 917572,5 тыс. рублей (19,3%).

Наибольшее количество расходов на период 2020-2028 годов планируется на проведение мероприятий по воспроизводству и по охране лесов – 2292342,6 тыс. рублей и 1010138,5 тыс. рублей соответственно.»;

2) в абзаце втором пункта 6.5 цифры «37,5» заменить цифрами «29,1»;

8. Приложение № 1 к Лесному плану Рязанской области изложить в новой редакции согласно приложению 4 к настоящему постановлению.

9. Пункт 1 приложения № 2 к Лесному плану Рязанской области изложить в следующей редакции:

«1	Государственный лесной реестр	Форма № 1-ГЛР Форма № 2-ГЛР Форма № 3-ГЛР Форма № 5-ГЛР Форма № 8-ГЛР Форма № 10-ГЛР	данные на 01.01.2010 данные на 01.01.2018 данные на 01.01.2019 данные на 01.01.2020»
----	-------------------------------	---	---



10. Приложение № 5 к Лесному плану Рязанской области изложить в новой редакции согласно приложению 5 к настоящему постановлению.

11. Приложение № 9 к Лесному плану Рязанской области изложить в новой редакции согласно приложению 6 к настоящему постановлению.

12. Приложение № 10 к Лесному плану Рязанской области изложить в новой редакции согласно приложению 7 к настоящему постановлению.

13. Приложение № 11 к Лесному плану Рязанской области изложить в новой редакции согласно приложению 8 к настоящему постановлению.

14. В приложении № 17 к Лесному плану Рязанской области:

в графе 9 пункта 1 цифры «1916,7» заменить цифрами «1976,7»;

в графе 6 пункта 2 слова «Лесоматериалы круглые хвойных пород для распиловки и строгания (02.20.11.110) Лесоматериалы круглые лиственных пород для распиловки и строгания (02.20.12.110)» заменить словами «Круглые лесоматериалы для лесообработывающей промышленности (02.20)».

15. В приложении № 18 к Лесному плану Рязанской области:

в графах 4, 5 пункта 1 раздела «Последний год периода действия Лесного плана» цифры «1916,7», «1401,7» заменить соответственно цифрами «1976,7», «1461,7».

16. Приложение № 19 к Лесному плану Рязанской области изложить в новой редакции согласно приложению 9 к настоящему постановлению.

17. В приложении № 21 к Лесному плану Рязанской области в графе 4 строки «Увеличение частоты возникновения лесных пожаров в лесах и площадей, пройденных пожарами» цифры «931,1» заменить цифрами «974,3».

18. Приложение № 22 к Лесному плану Рязанской области изложить в новой редакции согласно приложению 10 к настоящему постановлению.

19. Приложение № 24 к Лесному плану Рязанской области изложить в новой редакции согласно приложению 11 к настоящему постановлению.

20. Приложение № 25 к Лесному плану Рязанской области изложить в новой редакции согласно приложению 12 к настоящему постановлению.

21. Приложение № 27 к Лесному плану Рязанской области изложить в новой редакции согласно приложению 13 к настоящему постановлению.

22. Приложение № 28 к Лесному плану Рязанской области изложить в новой редакции согласно приложению 14 к настоящему постановлению.

23. Приложение № 29 к Лесному плану Рязанской области изложить в новой редакции согласно приложению 15 к настоящему постановлению.

24. Приложение № 30 к Лесному плану Рязанской области изложить в новой редакции согласно приложению 16 к настоящему постановлению.

25. Приложение № 33 к Лесному плану Рязанской области изложить в новой редакции согласно приложению 17 к настоящему постановлению.

26. Приложение № 34 к Лесному плану Рязанской области изложить в новой редакции согласно приложению 18 к настоящему постановлению.

27. Приложение № 35 к Лесному плану Рязанской области изложить в новой редакции согласно приложению 19 к настоящему постановлению.

Губернатор Рязанской области



Н.В. Любимов

Приложение № 1  
к постановлению Губернатора  
Рязанской области  
от 13.12.2021 № 98-пг

«Таблица 1

Муниципальный район, городской округ	Лесничество	Леса, расположенные на землях лесного фонда (га)		
		2009	2018	2020*
1	2	3	4	5
Алекسانдро-Невский	Ряжское	489	489 (0%)	557 (13%)
Ермишинский	Ермишинское	62614	72694 (16%)	72694 (0%)
Захаровский	Рязанское	1818	1818 (0%)	2530 (39%)
Кадомский	Сасовское	22455	32518 (44%)	32518 (0%)
Касимовский	Бельковское	50200	50200 (0%)	50200 (0%)
	Ерахтурское	8285	8285 (0%)	8285 (0%)
	Касимовское	60023	60023 (0%)	60023 (0%)
	Нижне-Окское	34371	34371 (0%)	34371 (0%)
Клепиковский	Бельковское	31694	31694 (0%)	31694 (0%)
	Клепиковское	52382	52382 (0%)	52382 (0%)
	Криушинское	15439	15439 (0%)	15439 (0%)
	Солотчинское	7676	7676 (0%)	7676 (0%)
	Тумское	49235	49235 (0%)	49235 (0%)
Кораблинский	Кораблинское	13335	13335 (0%)	17974 (34%)
Милославский	Ряжское	1913	1913 (0%)	1913 (0%)
Михайловский	Рязанское	4700	4700 (0%)	6682 (42%)
Пителинский	Сасовское	15341	22994 (49%)	22994 (0%)
Пронский	Рязанское	6839	6839 (0%)	8235 (20%)
Путятинский	Можарское	9428	9428 (0%)	9428 (0%)
	Первомайское	6913	6913 (0%)	6913 (0%)
	Шацкое	1112	1112 (0%)	1112 (0%)
	Шелуховское	3701	3701 (0%)	3701 (0%)
	Шиловское	0	6535 (100%)	6535 (0%)
Рыбновский	Криушинское	28324	28324 (0%)	28324 (0%)
	Рязанское	5440	5440 (0%)	5440 (0%)
Ряжский	Ряжское	8328	8328 (0%)	11376 (36%)
Рязанский	Криушинское	128	128 (0%)	128 (0%)
	Рязанское	2433	2433 (0%)	3959 (62%)
	Солотчинское	50699	50699 (0%)	54983 (8%)
Сапожковский	Кораблинское	159	159 (0%)	159 (0%)
	Можарское	225	225 (0%)	225 (0%)
	Шелуховское	11713	11713 (0%)	13365 (14%)
Сараевский	Можарское	30371	34295 (12%)	34295 (0%)

1	2	3	4	5
		2009	2018	2020*
Сасовский	Сасовское	31016	40101 (29%)	40101 (0%)
Скопинский	Ряжское	7052	7052 (0%)	7052 (0%)
Спасский	Спасское	56698	56698 (0%)	72325 (27%)
	Шелуховское	1709	1709 (0%)	3843 (124%)
Старожиловский	Рязанское	3252	3252 (0%)	6769 (108%)
Ухоловский	Кораблинское	6478	6478 (0%)	9091 (40%)
	Ряжское	112	112 (0%)	112 (0%)
Чучковский	Первомайское	18482	21351 (15%)	21351 (15%)
Шацкий	Можарское	331	331 (0%)	331 (0%)
	Сасовское	171	171 (0%)	171 (0%)
	Шацкое	67207	67207 (0%)	67207 (0%)
Шиловский	Ерахтурское	27915	27915 (0%)	27915 (0%)
	Первомайское	22439	22439 (0%)	22439 (0%)
	Шелуховское	15176	15176 (0%)	15176 (0%)
	Шиловское	24781	24781 (0%)	24781 (0%)
г. Рязань	Рязанское	276	276 (0%)	276 (0%)
	Солотчинское	1992	1992 (0%)	1992 (0%)
Всего		880878	931087 (5%)	974285 (4%)

\*Площади с учетом недействующих лесов.».



«3.6. Потенциал лесов для осуществления видов  
деятельности в сфере охотничьего хозяйства

Отношения, возникающие в связи с осуществлением видов деятельности в сфере охотничьего хозяйства в области охраны и использования животного мира и среды его обитания, регулируются Федеральным законом от 24 апреля 1995 года № 52-ФЗ «О животном мире», Федеральным законом от 24 июля 2009 года № 209-ФЗ «Об охоте и о сохранении охотничьих ресурсов, и о внесении изменений в отдельные законодательные акты Российской Федерации».

Общая площадь охотничьих угодий Рязанской области составляет 3819,4 тыс. га, из них на территории лесного фонда – 846,7 тыс. га.

Основными видами охотничьих животных на территории Рязанской области являются: лось, кабан, косуля, волк, заяц-беляк, заяц-русак, лисица, куница, рысь, хорь, белка, глухарь, рябчик, тетерев, серая куропатка.

В настоящее время в Рязанской области деятельность в сфере охотничьего хозяйства осуществляют 40 охотопользователей, получивших долгосрочные лицензии и получивших в пользование территории общей площадью 3,2 млн. га для осуществления пользования объектами животного мира, отнесенными к объектам охоты. С министерством природопользования Рязанской области заключено 4 договора аренды лесных участков в целях осуществления видов деятельности в сфере охотничьего хозяйства на общей площади 15285 га.

Перечень общедоступных охотничьих угодий Рязанской области:

- Ермишинский район:

участок в границах:

северная - от восточной окраины п. Ливер на восток по проселочной дороге через кварталы № 144, 138, 132, 126 Октябрьского участкового лесничества и кварталы № 146, 147, 148, 154, 155, 156, 152, 145 Некрасовского участкового лесничества через точки с координатами: 54°47'34,80"с.ш., 42°02'02,93"в.д., 54°48'42,37"с.ш., 42°02'34,80"в.д., 54°47'57,76"с.ш., 42°04'56,93"в.д., 54°48'24,66"с.ш., 42°05'10,51"в.д., 54°48'09,71"с.ш., 42°05'47,12"в.д., 54°48'45,51"с.ш., 42°07'29,97"в.д. до с. Свестур, далее на северо-восток через с. Свестур по грунтовой дороге до точки места впадения р. Малая Ермишь в р. Ермишь у западного угла квартала № 9 Мердушинского участкового лесничества.

Восточная - от точки с координатами: 54°50'33,16"с.ш., 42°11'28,98"в.д., места впадения р. Малая Ермишь в р. Ермишь, вниз по течению по руслу р. Ермишь через р.п. Ермишь, минуя с. Надежка,

с. Иванково, с. Турмадеево, с. Малахово до места пересечения р. Ермишь с административной границей Кадомского района.

Южная - от места пересечения р. Ермишь с административной границей Кадомского района, на юго-запад по границе с Кадомским районом через точки с координатами: 54°41'33,61"с.ш., 42°25'52,40"в.д., 54°41'27,81"с.ш., 42°25'30,92"в.д., 54°41'16,42"с.ш., 42°25'09,83"в.д., 54°41'00,26"с.ш., 42°23'48,26"в.д., 54°41'07,09"с.ш., 42°23'25,87"в.д., 54°40'55,31"с.ш., 42°23'16,25"в.д., 54°40'53,57"с.ш., 42°22'59,64"в.д., 54°41'11,93"с.ш., 42°22'40,94"в.д., 54°41'39,01"с.ш., 42°22'50,43"в.д., 54°41'38,48"с.ш., 42°21'55,81"в.д., 54°41'17,82"с.ш., 42°21'07,58"в.д., 54°40'52,63"с.ш., 42°21'02,48"в.д., д. Бедишево, точки с координатами: 54°40'39,15"с.ш., 42°20'13,81"в.д., 54°40'06,76"с.ш., 42°18'58,88"в.д., мимо д. Будаево, точки с координатами: 54°39'28,38"с.ш., 42°17'37,18"в.д., 54°39'26,33"с.ш., 42°16'53,07"в.д., 54°39'01,78"с.ш., 42°16'50,60"в.д., 54°38'58,45"с.ш., 42°17'11,13"в.д., 54°38'26,78"с.ш., 42°16'16,95"в.д., 54°38'16,77"с.ш., 42°16'14,17"в.д., 54°38'08,68"с.ш., 42°15'42,57"в.д., 54°38'13,96"с.ш., 42°15'20,55"в.д., 54°38'09,67"с.ш., 42°14'45,21"в.д., 54°37'35,89"с.ш., 42°14'23,93"в.д., мимо д. Выползово, д. Вороновка, точки с координатами: 54°36'49,62"с.ш., 42°13'06,53"в.д., 54°36'19,73"с.ш., 42°13'15,03"в.д., 54°36'03,89"с.ш., 42°13'06,88"в.д., 54°35'49,25"с.ш., 42°12'17,98"в.д., 54°36'49,98"с.ш., 42°12'22,59"в.д., 54°36'55,59"с.ш., 42°12'06,79"в.д., 54°36'12,22"с.ш., 42°11'05,68"в.д., 54°36'16,60"с.ш., 42°09'57,16"в.д., через д. Богданово, точки с координатами: 54°36'06,78"с.ш., 42°09'29,31"в.д., 54°36'17,81"с.ш., 42°09'19,46"в.д., 54°36'20,13"с.ш., 42°07'51,71"в.д. до точки на автодороге К-033 Восход - Ермишь в 909 м от южной окраины с. Торопово, границы с Мокшинским государственным заказником у с. Торопово.

Западная - от точки с координатами: 54°36'14,72"с.ш., 42°06'19,75"в.д. у с. Торопово по автодороге Н-116 Торопово - Нарма на северо-восток через с. Азеево, на север через п. Гремячий Ключ, д. Степановка до с. Нарма, далее по автодороге Н-136 Нарма - Сенин Пчельник до п. Ливер.

- Кадомский район:

участок в границах:

северная - от места пересечения границы Кадомского и Сасовского районов рекой Мокша напротив озера Вичерки вверх по течению реки до с. Чермные, от с. Чермные по дороге до д. Новое Панино далее на восток до точек с координатами 54° 25' 28,21" с.ш., 42° 31' 16,18" в.д., 54° 25' 23,78" с.ш., 42° 33' 11,36" в.д. далее на север до северо-восточного угла квартала №134 Кадомского участкового лесничества.

Восточная - от северо-восточного угла квартала № 134 Кадомского участкового лесничества на юго-восток по границе с Республикой Мордовия до точки с координатами: 54°25'48,33"с.ш., 42°33'18,00"в.д., далее на север до точки с координатами: 54°26'11,54"с.ш., 42°33'16,40"в.д., далее на северо-восток до точки с координатами: 54°26'39,93"с.ш., 42°34'11,25"в.д., от этой точки на восток до точки с координатами: 54°26'34,73"с.ш., 42°35'02,29"в.д.,





далее на юг до точки с координатами:  $54^{\circ}25'26,96''$ с.ш.,  $42^{\circ}34'57,27''$ в.д., далее граница идет на юго-восток через точку с координатами:  $54^{\circ}24'31,18''$ с.ш.,  $42^{\circ}36'07,31''$ в.д. до точки с координатами:  $54^{\circ}24'03,40''$ с.ш.,  $42^{\circ}37'13,45''$ в.д., далее до р. Юзга восточнее д. Юзга в точке с координатами:  $54^{\circ}22'30,51''$ с.ш.,  $42^{\circ}37'38,63''$ в.д., далее по административной границе с Республикой Мордовия, через д. Юзга, д. Старое Высокое, д. Панская - вверх по течению р. Юзга до северо-восточного угла квартала № 51 Кустаревского участкового лесничества Сасовского лесничества - места стыка границ Кадомского района с Сасовским районом и Республикой Мордовия в точке с координатами:  $54^{\circ}19'01,64''$ с.ш.,  $42^{\circ}29'32,87''$ в.д.

Юго-западная - от северо-восточного угла квартала № 51 Кустаревского участкового лесничества Сасовского лесничества - места стыка границ Кадомского района с Сасовским районом и Республикой Мордовия по границе с Сасовским районом на запад по северо-восточным и северным границам кварталов № 51, 28, 15, 14, 13, 12, 11, 10, 9, 8 до середины северной стороны квартала № 8 в точке с координатами:  $54^{\circ}20'03,97''$ с.ш.,  $42^{\circ}22'01,43''$ в.д., затем на юг до точки с координатами:  $54^{\circ}20'41,54''$ с.ш.,  $42^{\circ}21'54,60''$ в.д., далее на восток до точки с координатами:  $54^{\circ}20'45,48''$ с.ш.,  $42^{\circ}22'41,77''$ в.д., от этой точки граница идет на север до притока р. Урзева в точке с координатами:  $54^{\circ}21'27,82''$ с.ш.,  $42^{\circ}22'52,46''$ в.д., далее вверх по течению реки до точки с координатами:  $54^{\circ}21'26,74''$ с.ш.,  $42^{\circ}17'49,53''$ в.д., далее на север до точки с координатами:  $54^{\circ}23'54,36''$ с.ш.,  $42^{\circ}18'00,48''$ в.д., далее на восток до точки с координатами:  $54^{\circ}24'12,37''$ с.ш.,  $42^{\circ}18'15,46''$ в.д., далее на юг до точки с координатами:  $54^{\circ}24'28,34''$ с.ш.,  $42^{\circ}17'27,93''$ в.д., далее по границе с Сасовским районом на северо-запад до пересечения с р. Мокша напротив оз. Вичерки в точке с координатами:  $54^{\circ}24'32,74''$ с.ш.,  $42^{\circ}17'42,80''$ в.д.

- Клепиковский район:

участок в границах:

северная - от д. Гуреево по автодороге Р105 Москва - Касимов на восток до западной окраины р.п. Тума, далее по южной окраине поселка до восточной его окраины.

Восточная - от восточной окраины р.п. Тума на юго-восток по автодороге Н-219 Акулово - Малахово через с. Чуфилово, д. Амлешовские Выселки до д. Малахово и далее на юг по дороге на д. Акулово до пересечения ее с границей охранной зоны Окского государственного биосферного заповедника.

Южная - от места пересечения дороги на д. Акулово с границей охранной зоны Окского государственного биосферного заповедника на запад по этой границе вверх по течению р. Курша через д. Сергеевка на д. Култуки и затем по автодороге Н-233 Малахово - Култуки до д. Иванково, далее на юго-восточный угол квартала № 66 и по южным границам кварталов № 66-61, 78 (включая эти кварталы) Южно-Тумского участкового лесничества, а также по северным и западным границам кварталов № 77, 95 (исключая эти кварталы) до пересечения с железной дорогой Голованово -



Тума в квартале № 94 границы с охранной зоной Окского государственного биосферного заповедника.

Западная - от места пересечения с железной дорогой Голованово - Тума в квартале № 94 границы с охранной зоной Окского государственного биосферного заповедника на север по железной дороге до ст. Гуреево, далее до д. Гуреево.

Михайловский район:

участок в границах:

северная - от восточной окраины д. Иваньково на восток по автодороге К-068 Киндяково - Иваньково через с. Огибалово до с. Покровское-2.

Восточная - от с. Покровское-2 на юг и юго-восток по грунтовой дороге через д. Ольховец, д. Щеголево, д. Бутырки до с. Половнево, далее на юг по автодороге К-014 Михайлов - Милославское до пересечения ее с границей Скопинского района в точке с координатами: 53°56'44,25"с.ш., 39°04'07,21"в.д.

Южная - от точки с координатами: 53°56'44,25"с.ш., 39°04'07,21"в.д., на запад по границе со Скопинским районом через точки с координатами:  
 53°56'44,84"с.ш., 39°03'15,06"в.д., 53°55'52,43"с.ш., 39°03'15,60"в.д.,  
 53°56'05,58"с.ш., 39°00'33,37"в.д., 53°56'04,88"с.ш., 38°58'25,93"в.д.,  
 53°56'12,40"с.ш., 38°58'06,62"в.д., 53°56'00,63"с.ш., 38°56'52,60"в.д.,  
 53°56'02,09"с.ш., 38°56'26,72"в.д., 53°56'13,09"с.ш., 38°55'22,98"в.д.,  
 53°56'14,45"с.ш., 38°55'01,12"в.д., д. Шанчерово, точки с координатами:  
 53°56'59,61"с.ш., 38°53'27,12"в.д., 53°56'57,75"с.ш., 38°53'07,43"в.д.,  
 53°56'49,86"с.ш., 38°52'35,99"в.д., 53°56'47,81"с.ш., 38°52'28,66"в.д.,  
 53°56'50,73"с.ш., 38°52'22,16"в.д., 53°56'54,10"с.ш., 38°52'08,06"в.д. до точки с координатами: 53°56'55,78"с.ш., 38°52'07,72"в.д. на русле р. Улыбыш, далее вниз по течению р. Улыбыш до юго-западной окраины д. Красное.

Западная - от юго-западной окраины д. Красное вниз по р. Улыбыш до п. Дмитриевский, далее на северо-восток по автомобильной дороге Н-317 через с. Раздольное, д. Новая Деревня до д. Иваньково.

- Рыбновский район:

а) участок в границах:

северная - от р. Ока по границе землепользования ООО «Рязанский конный завод» до Константиновской старицы и по ее границе, а затем и по границе государственного лесного фонда до юго-западного угла квартала № 78 Белоборковского лесничества.

Восточная - от юго-западного угла квартала № 78 Белоборковского лесничества по дороге на с. Аксеново (исключая оз. Прыщино) до р. Ока.

Юго-западная - от с. Аксеново по р. Ока до границы землепользования ООО «Рязанский конный завод».

б) участок в границах:

северная - от восточной окраины д. Шехмино по автодороге на с. Криуша до места пересечения с восточной просекой квартала № 12 Белоборского участкового лесничества Криушинского лесничества.



Восточная - от места пересечения с восточной просекой квартала № 12 автодороги Н-405 Шехмино - Криуша в южном направлении по юго-восточным сторонам кварталов № 12, 11 Вандовского участкового лесничества Криушинского лесничества до северного угла квартала № 10, затем по северо-восточной стороне квартала № 20 до его восточного угла и далее по юго-восточным сторонам кварталов № 20, 19 до северного угла квартала № 29 и по северо-восточной его стороне до восточного угла этого квартала, далее по юго-восточной стороне квартала № 29 и восточным сторонам кварталов № 76, 80 Белоборского участкового лесничества до юго-восточного угла квартала № 80.

Южная - от юго-восточного угла квартала № 80 Белоборского участкового лесничества на запад по южным границам кварталов № 80, 79, 78, 77 Белоборского участкового лесничества и по границе землепользования СПК колхоза «Есенинский» до пересечения с дорогой «паром через р. Ока у с. Кузьминское - д. Шехмино».

Западная - от места пересечения границы землепользования СПК колхоза «Есенинский» с дорогой «паром через р. Ока у с. Кузьминское - д. Шехмино», по этой дороге через кварталы № 70, 59 Селецкого военного лесничества, исключая земли Рязанского высшего воздушно-десантного командного училища, далее через кварталы № 63, 58, 54 Белоборского участкового лесничества до д. Шехмино.

Рязанский район:

участок в границах:

северная - от с. Тюшево по административной границе с Рыбновским районом до с. Коростово (Рязанский район), от с. Коростово по автодороге через с. Заокское, с. Шумашь, с. Дубровичи, с. Алеканово до п. Мурмино. От п. Мурмино до оз. Велье, далее по северному берегу оз. Велье до ручья Брусна, затем вниз по течению ручья Брусна до р. Ока и далее по р. Ока до д. Рубцово.

Восточная - от д. Рубцово, д. Слонино, д. Карцево, д. Турлатово, далее по автодороге Москва - Куйбышев до 207 км, далее по прямой до с. Каменец.

Южная - от с. Каменец по дороге до с. Затишье, далее по прямой до платформы 216 км железной дороги, по автодороге до д. Ровное и далее на д. Дьяконово, д. Семено-Оленинское, д. Секиотово до с. Мушковатово.

Западная - от с. Мушковатово по асфальтированной дороге до охранной зоны аэродрома, по границе охранной зоны и далее по административной границе с Рыбновским районом близ с. Тюшево.

Кварталы № 1-28 Солотчинского участкового лесничества ГКУ РО «Солотчинское лесничество».

- Сараевский район:

а) участок в границах:

северная - от точки с координатами: 53°53'19,54"с.ш., 40°52'17,55"в.д. на грунтовой дороге Попова Лоцина - Собчаково, севернее 1,3 км д. Максимовка, на восток и северо-восток по границе с Сапожковским районом через точки с координатами: 53°53'29,49"с.ш., 40°55'01,96"в.д.,



53°53'38,21"с.ш., 40°56'11,82"в.д., далее по ручью Калган через точки с координатами: 53°53'57,18"с.ш., 40°56'32,14"в.д., 53°54'09,47"с.ш., 40°56'41,99"в.д., 53°54'33,95"с.ш., 40°56'54,04"в.д. до точки на пересечении ручья Калган с автодорогой Н-484 Сарай - Собчаково у западной окраины п. Алешня.

Восточная - от точки с координатами: 53°55'12,34"с.ш., 40°57'28,99"в.д. на юго-восток по автодороге Н-484 Сарай - Собчаково через с. Меньшие Можары, с. Большие Можары, с. Сысои до с. Борец.

Южная - от с. Борец на юго-запад по автодороге К-015 Сапозжок - Шацк до р.п. Сарай и далее через р.п. Сарай до точки с координатами: 53°42'23,33"с.ш., 40°57'47,85"в.д. на железной дороге Моршанск - Рязань, далее по этой дороге до места пересечения границы Ухоловского района с железной дорогой, западнее 1,5 км ст. Желобово.

Западная - от точки с координатами: 53°41'26,45"с.ш., 40°42'09,63"в.д. на север по границе с Ухоловским районом через точки с координатами:

53°43'30,06"с.ш.,	40°41'36,95"в.д.,	53°44'17,62"с.ш.,	40°41'55,30"в.д.,
53°44'05,34"с.ш.,	40°42'48,86"в.д.,	53°44'34,36"с.ш.,	40°43'26,91"в.д.,
53°44'41,03"с.ш.,	40°43'51,01"в.д.,	53°44'51,54"с.ш.,	40°44'08,16"в.д.,
53°44'46,20"с.ш.,	40°45'02,93"в.д.,	53°45'18,88"с.ш.,	40°44'57,50"в.д.,
53°45'36,05"с.ш.,	40°45'05,60"в.д.,	53°45'55,94"с.ш.,	40°45'11,20"в.д.,
53°46'07,65"с.ш.,	40°45'27,84"в.д.,	53°46'26,21"с.ш.,	40°45'48,86"в.д.,
53°46'40,43"с.ш.,	40°46'15,36"в.д.,	53°46'57,73"с.ш.,	40°46'10,50"в.д.,
53°47'05,09"с.ш.,	40°46'15,36"в.д.,	53°47'11,37"с.ш.,	40°46'06,20"в.д.,
53°47'18,85"с.ш.,	40°46'19,38"в.д.,	53°47'26,87"с.ш.,	40°46'36,16"в.д.,
53°47'34,17"с.ш.,	40°46'59,27"в.д.,	53°47'42,16"с.ш.,	40°47'18,30"в.д.,
53°47'47,15"с.ш.,	40°47'33,32"в.д.,	53°47'48,97"с.ш.,	40°48'49,88"в.д.,
53°48'53,43"с.ш.,	40°48'43,74"в.д.,	53°49'27,22"с.ш.,	40°48'54,91" в.д.,

далее по границе с Сапозжковским районом через точки с координатами:

53°50'36,22"с.ш.,	40°49'34,18"в.д.,	53°50'22,55"с.ш.,	40°50'05,55"в.д.,
53°50'38,31"с.ш.,	40°50'32,73"в.д.,	53°50'53,74"с.ш.,	40°50'42,44"в.д.,
53°50'59,89"с.ш.,	40°50'49,93"в.д.,	53°51'01,71"с.ш.,	40°51'10,87"в.д.,
53°50'41,93"с.ш.,	40°51'24,51"в.д.,	53°50'40,29"с.ш.,	40°51'37,41"в.д.,
53°51'02,40"с.ш.,	40°52'07,83"в.д.,	53°51'39,98"с.ш.,	40°52'09,74"в.д.,
53°51'40,76"с.ш.,	40°52'29,20"в.д.	до точки с координатами: 53°53'19,54"с.ш., 40°52'17,55"в.д.	

б) участок в границах:

северо-западная - от административной границы Сараевского района и Тамбовской области у с. Новобокино, на восток до с. Новобокино и далее по проселочной дороге через д. Федоровка, с. Витуша, п. Палаткино, д. Суевка, д. Чернышовка до с. Напольное. От с. Напольное по автодороге через д. Новопавловка, д. Ниловка, с. Муравлянка до моста через р. Пара у с. Новополье. От моста у с. Новополье на север по р. Пара до моста у с. Таптыково. От точки с координатами: 53°44'58,01"с.ш., 41°15'47,01"в.д. у восточной окраины с. Таптыково на северо-запад по автодороге К-015 Сапозжок - Шацк через с. Таптыково до северной окраины с. Высокое, далее



на северо-восток по границе Белореченского заказника через точки с координатами: 53°45'28,16"с.ш., 41°13'40,32"в.д., 53°45'58,29"с.ш., 41°14'04,42"в.д., 53°46'40,29"с.ш., 41°14'07,51"в.д., 53°47'02,57"с.ш., 41°14'57,87"в.д., 53°47'23,74"с.ш., 41°15'12,40"в.д., 53°49'18,24"с.ш., 41°15'57,75"в.д., д. Добродушное, д. Красивка, точки с координатами: 53°50'08,21"с.ш., 41°16'38,54"в.д., 53°50'10,76"с.ш., 41°17'46,52"в.д., 53°50'48,32"с.ш., 41°18'32,86"в.д., 53°50'56,06"с.ш., 41°18'30,08"в.д., 53°51'15,75"с.ш., 41°18'58,97"в.д., 53°51'12,74"с.ш., 41°19'21,38"в.д. до северо-восточной окраины с. Белоречье.

Восточная - от точки с координатами: 53°51'28,78"с.ш., 41°19'55,52"в.д. у северной окраины с. Белоречье, на северо-восток по границе Белореченского заказника через точки с координатами: 53°52'55,61"с.ш., 41°21'03,76"в.д., 53°53'26,20"с.ш., 41°21'14,57"в.д., 53°53'37,68"с.ш., 41°21'02,83"в.д., 53°53'52,79"с.ш., 41°21'20,14"в.д., 53°53'58,12"с.ш., 41°22'08,69"в.д., далее по границе с Шацким районом через точки с координатами: 53°53'50,56"с.ш., 41°22'07,98"в.д., 53°53'41,30"с.ш., 41°22'19,77"в.д., 53°53'47,34"с.ш., 41°22'29,08"в.д. до точки с координатами: 53°53'48,09"с.ш., 41°22'43,07"в.д. От точки с координатами: 53°53'48,09"с.ш., 41°22'43,07"в.д. на юго-восток и юг по восточным границам кварталов № 82, 89, 90, 95, 96 Белореченского участкового лесничества до точки с координатами: 53°51'45,67"с.ш., 41°24'35,54"в.д., далее по границе с Шацким районом через точки с координатами: 53°51'04,94"с.ш., 41°24'24,59"в.д., 53°50'52,75"с.ш., 41°25'20,08"в.д., 53°50'32,71"с.ш., 41°25'57,12"в.д., 53°49'29,63"с.ш., 41°25'28,79"в.д., 53°49'16,23"с.ш., 41°25'26,47"в.д. до точки с координатами: 53°46'53,15"с.ш., 41°27'16,59"в.д. От точки с координатами: 53°46'53,15"с.ш., 41°27'16,59"в.д. на запад и юг по границе Рязанской области и Тамбовской области до железной дороги.

Южная - от железной дороги на запад по границе Рязанской области и Тамбовской области до административной границы Сараевского района и Тамбовской области западнее с. Новобокино.

- Спасский район:

участок в границах:

северная - на восток от юго-восточного угла квартала № 44 Тонинского участкового лесничества по южным сторонам кварталов № 51, 52, 53, 54 Ижевского участкового лесничества, далее на север по восточным сторонам кварталов № 54, 26, 11, 6, 5, 3 до дороги Н-618 Веретье - Городное, далее на восток по этой дороге через с. Орехово, далее по автодороге Н-625 Лакаш - Орехово через с. Лакаш до Ижевской пристани на р. Ока.

Восточная - от Ижевской пристани вверх по среднему течению р. Ока до устья р. Ниверга, далее вверх по течению р. Ниверга, исключая затоны Жабий и Стрелка, до устья р. Вечуг, далее вверх по левому берегу р. Вечуг до ее истока, далее на юго-запад мимо оз. Санское до урочища Фетисовы Горки квартала № 89 Ижевского участкового лесничества.

Южная - от урочища Фетисовы Горки на запад по грунтовой дороге мимо п. Одоевские Горы, исключая оз. Тынус, до с. Иванково, далее на



северо-запад по грунтовой дороге до пересечения ее с автодорогой К-011 Рязань - Лакаш, далее на запад по грунтовой дороге до пересечения ее с автодорогой Н-626 Дмитриевка - Зыкеево, далее на запад до д. Дмитриевка, далее от д. Дмитриевка на запад через с. Стариково до д. Мироновка.

Западная - от д. Мироновка до юго-восточной границы квартала № 89, далее по восточной границе квартала № 89, восточной и южной границам кварталов № 77, 79, западной и южной границам кварталов № 87, 88, восточным границам кварталов № 88, 87, 80, 68, 56 до юго-восточного угла квартала № 44 Тонинского участкового лесничества.

- Шацкий район:

а) участок в границах:

северная - от северо-западной окраины с. Ольхи на северо-восток по автодороге К-015 Шацк - Сапожок через д. Илларионовка, с. Тарадеи, д. Студеновка до западной окраины г. Шацк.

Восточная - от южной окраины г. Шацк на юго-восток по автодороге К-111 Шацк - Печины до пересечения ее с автодорогой Н-708 на с. Борки, юго-западнее 2,3 км с. Борки.

Южная - от места пересечения автодороги К-111 Шацк - Печины с автодорогой Н-708 на с. Борки, юго-западнее 2,3 км с. Борки, на юго-запад по этой дороге Н-705 Новософьино - Луч через с. Новософьино до начала лесопосадки, восточнее 650 м п. Луч, далее на юго-запад по этой лесопосадке до пересечения ее с автодорогой А-143 Шацк - Тамбов, далее на юг по этой автодороге до пересечения с границей Тамбовской области в точке с координатами: 53°47'24,27"с.ш., 41°39'16,20"в.д., далее на юг по границе с Тамбовской областью через точки с координатами: 53°47'19,69"с.ш., 41°39'14,97"в.д., 53°47'13,63"с.ш., 41°39'15,51"в.д., 53°47'04,65"с.ш., 41°39'18,45"в.д., 53°47'01,34"с.ш., 41°39'19,14"в.д., 53°47'00,97"с.ш., 41°39'18,10"в.д., далее на запад через точки с координатами: 53°47'02,53"с.ш., 41°39'06,05"в.д., 53°47'01,33"с.ш., 41°39'04,84"в.д., 53°46'58,98"с.ш., 41°39'03,53"в.д., 53°46'57,57"с.ш., 41°39'00,71"в.д., 53°46'56,88"с.ш., 41°38'55,00"в.д., 53°46'57,45"с.ш., 41°38'47,83"в.д. до точки с координатами: 53°46'57,45"с.ш., 41°38'45,67"в.д., далее на юг через точки с координатами: 53°46'56,66"с.ш., 41°38'44,28"в.д., 53°46'53,50"с.ш., 41°38'42,58"в.д., 53°46'44,12"с.ш., 41°38'39,48"в.д., 53°46'42,44"с.ш., 41°38'37,34"в.д., 53°46'40,67"с.ш., 41°38'34,49"в.д., 53°46'38,50"с.ш., 41°38'33,14"в.д., 53°46'34,85"с.ш., 41°38'32,07"в.д., 53°46'32,93"с.ш., 41°38'30,36"в.д., 53°46'31,28"с.ш., 41°38'27,52"в.д., 53°46'29,42"с.ш., 41°38'23,33" в.д. до точки с координатами: 53°46'26,46"с.ш., 41°38'04,11"в.д. на русле безымянного ручья, далее на запад по руслу безымянного ручья до впадения в него ручья, 500 м юго-восточнее д. Александровка, далее на юго-запад по руслу безымянного ручья до впадения его в р. Вобша, далее вверх по течению р. Вобша мимо д. Александровка до точки с координатами: 53°48'02,27"с.ш., 41°36'15,58"в.д. в 600 м северо-западнее южной окраины с. Старая Покровка, далее на северо-запад по границе с Тамбовской областью через точки с координатами: 53°48'02,64"с.ш., 41°36'13,44"в.д., 53°48'03,55"с.ш.,



41°36'12,32"в.д., 53°48'05,11"с.ш., 41°36'11,32"в.д., 53°48'06,02"с.ш.,  
 41°36'10,22"в.д., 53°48'06,72"с.ш., 41°36'08,12"в.д., 53°48'07,14"с.ш.,  
 41°36'04,63"в.д., 53°48'06,94"с.ш., 41°36'01,59"в.д., 53°48'04,64"с.ш.,  
 41°35'53,30"в.д., 53°48'04,31"с.ш., 41°35'49,40"в.д. до точки с координатами:  
 53°48'05,21"с.ш., 41°35'47,09"в.д., далее 303 м на юго-запад по грунтовой  
 дороге, 558 м на северо-запад до отметки высота 133 с координатами:  
 53°48'18,36"с.ш., 41°35'31,25"в.д., далее 977 м на юго-запад, до пересечения  
 этой дороги с р. Кунева, далее вверх по течению р. Кунева мимо урочища  
 Валяевка до точки с координатами: 53°48'39,99"с.ш., 41°32'55,06"в.д. в балке  
 Орлова, в 221 м западнее южной окраины д. Славка, далее от этой точки на  
 юго-запад 1,22 км по тальвегу оврага до соединения с оврагом в 755 м от  
 юго-восточной окраины с. Апушка, далее 632 м на юг и 694 м на юго-запад  
 по тальвегу оврага до лесопосадки, далее 1,46 км на юго-запад и 695 м на  
 запад до отметки высота 164 с координатами: 53°47'07,33"с.ш.,  
 41°30'50,27"в.д., далее 220 м на юг, 205 м на запад, 390 м на юг и 434 м на  
 запад по тальвегу оврага до лесопосадки на правой бровке оврага, далее  
 785 м на юго-запад по этой лесопосадке до точки с координатами:  
 53°46'22,14"с.ш., 41°29'54,34"в.д., далее 975 м на запад по лесопосадке,  
 2,14 км на северо-запад по грунтовой дороге до пересечения с правой  
 стороной лесопосадки в точке с координатами: 53°46'53,15"с.ш.,  
 41°27'16,59"в.д., началом границы Шацкого района с Сараевским районом.

Западная - по границе с Сараевским районом 4,88 км на северо-запад  
 по грунтовой дороге мимо п. Смольдовка (нежилой) до отметки высота 175 в  
 точке с координатами: 53°49'16,32"с.ш., 41°25'26,98"в.д., далее на север  
 2,34 км до пересечения грунтовых дорог у отметки высота 167 в точке с  
 координатами: 53°50'30,18"с.ш., 41°26'01,67"в.д., далее на северо-запад по  
 грунтовой дороге до пересечения ее с автодорогой К-015 Шацк - Сапужок у  
 с. Владимировка, далее на северо-восток по этой дороге до с. Ольхи.

б) участок в границах:

северо-восточная - от д. Просандеевка на юго-восток по автодороге  
 Н-683 Агишево - Демидово через с. Малое Агишево до автодороги Р-124  
 Шацк - Касимов у с. Большое Агишево.

Восточная - от с. Большое Агишево на юг по автодороге Р-124 Шацк -  
 Касимов до пересечения ее с автодорогой Н-684 Шевырляй - М-5 «Урал» у  
 д. Левашовские Дворики.

Южная - от места пересечения автодороги Р-124 Шацк - Касимов с  
 автодорогой Н-684 Шевырляй - М-5 «Урал» у д. Левашовские Дворики на  
 запад по автодороге Н-684 через п. Большой Пролом, р. Шача до границы с  
 Шевырляевским госзаказником на пересечении р. Шача и ручья балки  
 Большой Овраг у северной окраины с. Шевырляй.

Северо-западная - от места пересечения р. Шача и ручья балки  
 Большой Овраг у северной окраины с. Шевырляй на северо-восток по руслу  
 ручья балки Большой Овраг до пересечения с безымянным ручьем, далее на  
 северо-восток по этому ручью до вершины оврага, далее 495 м на северо-  
 восток до урочища Веселый Кавказ, далее на северо-восток до грунтовой



дороги у западной границы квартала № 24 Шацкого участкового лесничества, далее на юг до южной границы квартала № 24 Шацкого участкового лесничества, далее на восток по южной границе кварталов № 24, 25 Шацкого участкового лесничества до восточной окраины квартала № 25, далее на север по восточной границе кварталов № 25, 23 Шацкого участкового лесничества до точки с координатами: 54°07'41,54"с.ш., 41°38'48,71"в.д., далее 866 м на северо-восток до точки с координатами: 54°08'00,64"с.ш., 41°39'23,62"в.д., далее 910 м на север до точки с координатами: 54°08'29,51"с.ш., 41°39'33,20"в.д., далее на север по восточной окраине лесного массива до грунтовой дороги у северной окраины лесного массива, точки с координатами: 54°09'03,96"с.ш., 41°39'20,88"в.д., далее на север и северо-восток по этой дороге до д. Просандеевка».





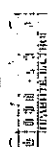
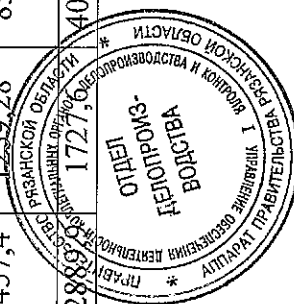
Приложение № 3  
к постановлению Губернатора  
Рязанской области  
от 13.12.2021 № 98-пг

«Таблица 6

Расчетная лесосека при всех видах рубок в лесах Рязанской области.

3  
Площадь – га; запас – тыс. м

Хозяйство	Ежегодный допустимый объем изъятия древесины									
	при рубке спелых и перестойных насаждений		при рубке лесных насаждений при уходе за лесом		при рубке поврежденных и погибших лесных насаждений		при рубке лесных насаждений на лесных участках, предназначенных для строительства, реконструкции и эксплуатации объектов лесной и лесоперерабатывающей инфраструктуры и объектов, не связанных с созданием лесной инфраструктуры		всего	запас
	площадь	запас ликвидный	площадь	запас ликвидный	площадь	запас ликвидный	площадь	запас ликвидный	площадь	запас ликвидный
Хвойное	2335	388,88	3082,1	140,55	1753,2	71,418	-	-	7170,3	600,848
Твердолиственное	1097,5	79,44	99,9	4,386	50,1	2,08	-	-	1247,5	85,906
Мягколиственное	9457,4	1259,28	834,9	28,405	56,2	2,109	48,5	0,12	10397	1289,914
Итого	12889,8	1727,6	4016,9	173,341	1859,5	75,607	48,5	0,12	18814,8	1976,668»



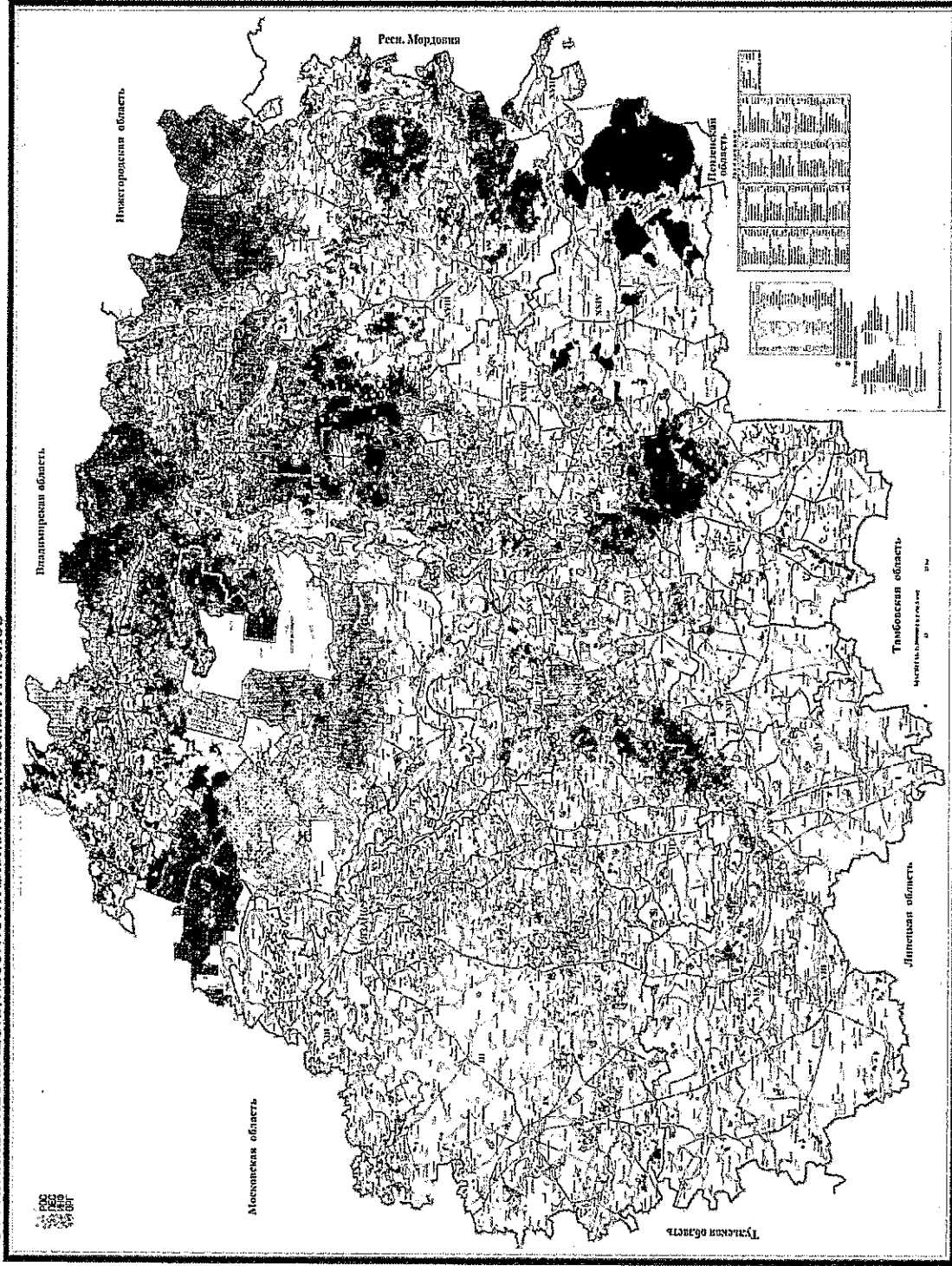
Приложение № 4  
к постановлению Губернатора  
Рязанской области  
от 13.12.2021 № 98-пз

«Приложение № 1  
к Лесному плану  
Рязанской области

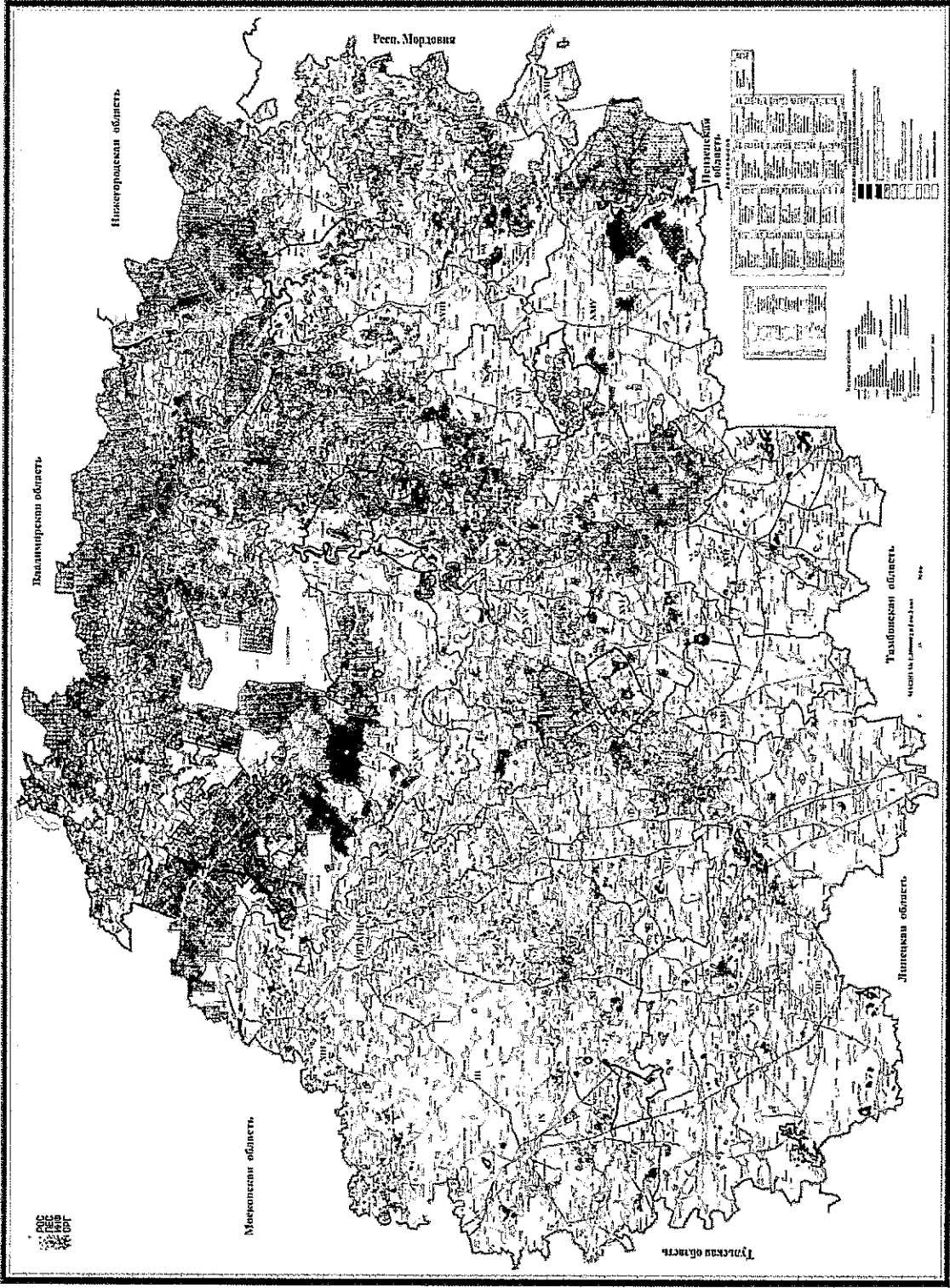
### Перечень тематических карт

1. Карта-схема административного деления территории Рязанской области с указанием лесничеств, лесорастительных зон, лесных районов.
2. Карта-схема распределения лесов Рязанской области по целевому назначению, расположения особо охраняемых природных территорий.
3. Карта-схема месторасположения объектов лесной и лесоперерабатывающей инфраструктур, объектов, не связанных с созданием лесной инфраструктуры в лесах, транспортной доступности освоения лесов, обеспеченности транспортными путями.
4. Карта-схема зон планируемого освоения лесов Рязанской области для различных видов их использования с дифференциацией по интенсивности освоения.
5. Карта-схема распределения лесов Рязанской области по классам пожарной опасности.
6. Карта-схема распределения зон охраны лесов Рязанской области от пожаров различными способами.

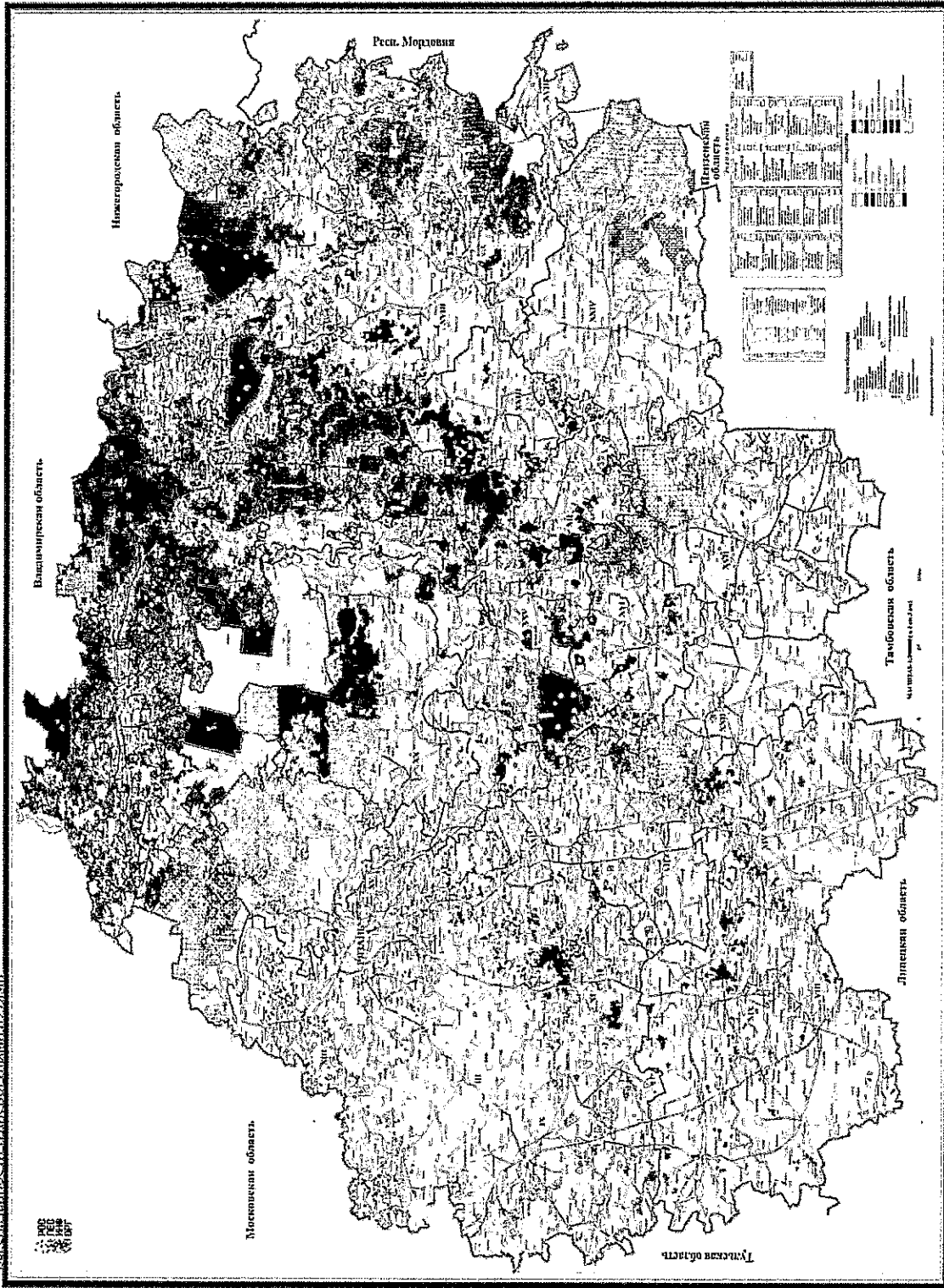
КАРТА - СХЕМА АДМИНИСТРАТИВНОГО ДЕЛЕНИЯ ТЕРРИТОРИИ РЯЗАНСКОЙ ОБЛАСТИ  
С УКАЗАНИЕМ ЛЕСНИЧЕСТВА, ЛЕСОРАСТИТЕЛЬНЫХ ЗОН, ЛЕСНЫХ РАЙОНОВ



КАРТА - СХЕМА РАСПРЕДЕЛЕНИЯ ЛЕСОВ РЯЗАНСКОЙ ОБЛАСТИ ПО ЦЕЛЕВОМУ НАЗНАЧЕНИЮ, РАСПОЛОЖЕНИЯ ОСОБО ОХРАНЯЕМЫХ ПРИРОДНЫХ ТЕРРИТОРИЙ

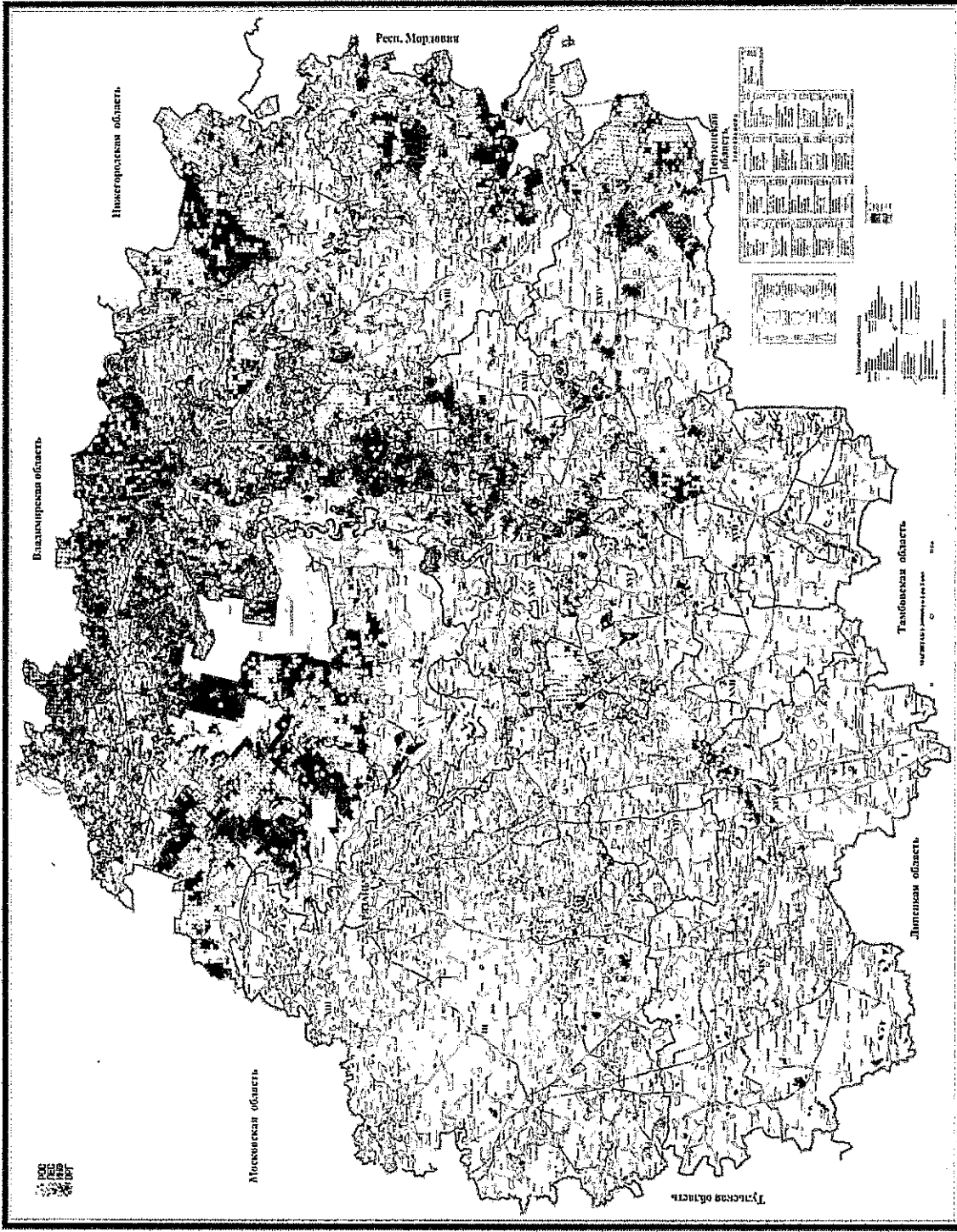


КАРТА - СХЕМА МЕСТОРАЗПОЖЕЕНИЯ ОБЪЕКТОВ ЛЕСНОЙ И ЛЕСОПЕРЕРАБАТЫВАЮЩЕЙ ИНФРАСТРУКТУРЫ, ОБЪЕКТОВ НЕ СВЯЗАННЫХ СО СВОИМИ СТРУКТУРАМИ В ЛЕСАХ, ТРАНСПОРТНОЙ ДОСТУПНОСТИ ОСВОЕНИЯ ЛЕСОВ, ОБЕСПЕЧЕНИЯ СТРАТЕГИЧЕСКИМИ ЦЕЛЯМИ

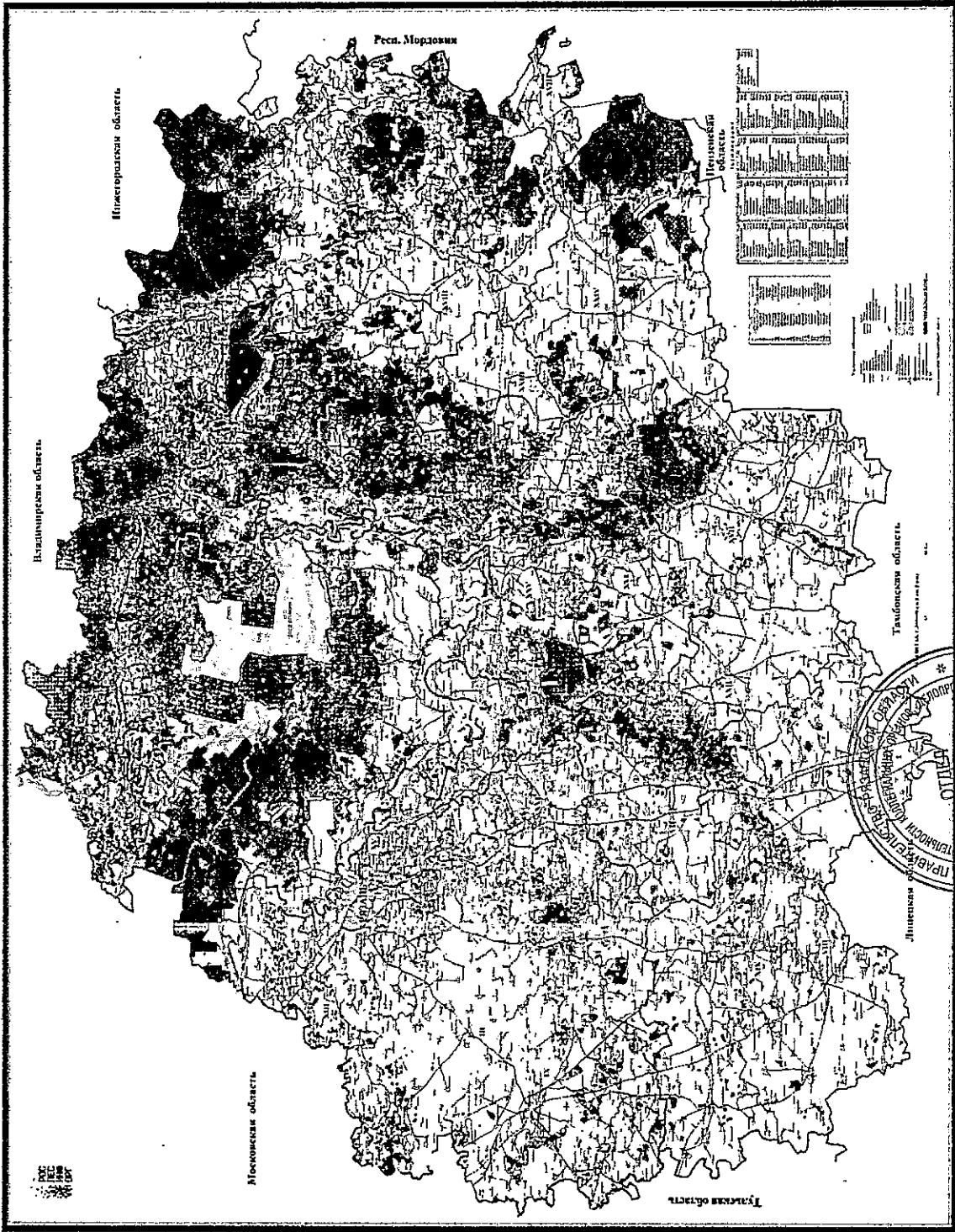




КАРТА - СХЕМА РАСПРЕДЕЛЕНИЯ ЛЕСОВ РЯЗАНСКОЙ ОБЛАСТИ ПО КЛАССАМ ПОЖАРНОЙ ОПАСНОСТИ



КАРТА - СХЕМА РАСПРЕДЕЛЕНИЯ ЗОН ОХРАНЫ ЛЕСОВ РЯЗАНСКОЙ ОБЛАСТИ ОТ ПОЖАРОВ РАЗЛИЧНЫМИ СПОСОБАМИ



№ 947 08.12.2021 12:11:07





Приложение № 5  
к постановлению Губернатора  
Рязанской области  
от 13.12.2021 № 98-пг

«Приложение № 5  
к Лесному плану  
Рязанской области

Сведения о лесах, расположенных в границах особо охраняемых природных территорий

№ п/п	Наименование особо охраняемых природных территорий	Категория особо охраняемой природной территории	Наименование лесничества, лесопарка	Участковое лесничество	Уро- чище	Квартал/выдел*	Пло- щадь, тыс. га*
1	2	3	4	5	6	7	8
1	«Белый лес»	3 памятник природы регионального значения	4 Бельковское	5 Гусевское	6	44/1-39; 53/1-29	0,275
2	«Страшный овраг»	3 памятник природы регионального значения	4 Бельковское	5 Гусевское		80/1-32; 81/1-42	0,22
3	Карстовое озеро «Индовище»	3 памятник природы регионального значения	4 Бельковское	5 Озерное		9/1-4; 10	0,0163
4	«Клюквенное болото» у д. Чуликса	3 памятник природы регионального значения	4 Бельковское	5 Чаурское		87/15, 19, 29-32; 88/23, 24, 26, 32-36, 39-51; 99/6-9, 15, 21, 23, 26; 100/1-28	0,1865
5	Сынтупское озеро-пруд	3 памятник природы регионального значения	4 Бельковское	5 Гусевское		90,100,105	0,391
6	«Норинский лес»	3 памятник природы регионального значения	4 Бельковское	5 Алексеевское		79-81	0,2 (в т.ч. на землях л-ва 0,1)
7	Озеро Ерхинка	3 памятник природы регионального значения	4 Ерахтурское	5 Ерахтурское		101	0,086
8	Заказник «Рязанский»	3 государственный природный заказник федерального значения	4 Ерахтурское	5 Ерахтурское		82, 87, 88, 91-95, 102-108, 114-118, 83/ 6, 7, 9-16; 84/12,13, 16, 17; 89/1-4, 6; 90/ 4	1,881



1	2	3	4	5	6	7	8
9	Заказник «Рязанский»	государственный природный заказник федерального значения	Ерахтурское	Комсомольское		1-12, 15, 17-23, 28-33, 38-46, 52-60, 65-70, 75-82, 85, 93, 94, 97, 105, 24/1-4, 7, 12-14, 20-22, 24, 25, 42, 43; 34/1-5, 13, 39, 40; 47/1-32, 35-45, 47; 48/ 1-3, 44; 61/1-17, 19-27, 32-36, 39-47; 71/1-20, 24-31, 34-38, 40, 41; 72/19-24, 35; 83/4, 6, 7, 10-12, 15, 16, 18-20, 23-26, 29-42; 98/1-12, 15-18, 23-26, 29-31, 38-43	6,533
10	Кудиново болото	памятник природы регионального значения	Ермишинское	Ермишинское		90/10, 12, 22; 92/22, 23, 25, 26, 27; 93/ 4,11	0,042
11	Мердушинский лес	памятник природы регионального значения	Ермишинское	Мердушинское		149/1-34; 164/ 1-45	0,254
12	Мердушинское клоквенное болото	памятник природы регионального значения	Ермишинское	Мердушинское		48/1-18	0,065
13	Мокшинский заказник	природный заказник регионального значения	Ермишинское	Октябрьское		145-148,150,153	0,740
14	Мокшинский заказник	природный заказник регионального значения	Ермишинское	Ермишинское		84-100	1,375
15	Мокшинский заказник	природный заказник регионального значения	Ермишинское	Луговое		71, 93, 96, 99, 100, 103, 104	0,389
16	Зерново	памятник природы регионального значения	Касимовское	Белоозерское		63/1-40; 71/1-44; 72/1-35; 81/1-39	0,401
17	Ласинский лес	памятник природы регионального значения	Касимовское	Белоозерское		5/1-12; 6/1-15; 7/1-15; 8/1-20; 12/1-17	0,333
18	Лес Паника	памятник природы регионального значения	Касимовское	Елатомское		1/1-38	0,114
19	Лес у села Бегино	памятник природы регионального значения	Касимовское	Долговское		49/1-43, 50/1-37	0,291
20	Сосновский	государственный природный заказник регионального значения	Касимовское	Сосновское		60/1-29; 61/1-13; 62/1-23	0,325
21	Щербатовские известняки	памятник природы регионального значения	Касимовское	Сосновское		54/24, 27, 29, 30	0,0092

1	2	3	4	5	6	7	8
22	Щербатовский	государственный природный заказник регионального значения	Касимовское	Сосновское		72/1-27; 74/1-26; 75/1-31; 76/1-23; 77/1-22; 78/1-36	0,577
23	Сынгульское озеро-пруд	памятник природы регионального значения	Касимовское	Пригородное		51	0,14
24	Леса национальных парков	леса, расположенные на особо охраняемых природных территориях	Клепиковское	Клепиковское		1-99, 124	10,907
25	Леса национальных парков	леса, расположенные на особо охраняемых природных территориях	Клепиковское	Оськинское		1-51, 53-60, 66-68	7,075
26	Леса национальных парков	леса, расположенные на особо охраняемых природных территориях	Клепиковское	Бусаевское		7, 10, 11, 13-17, 22, 23, 54, 55	1,608
27	Болото малое Жабье	государственный природный заказник регионального значения	Клепиковское	Оськинское		17	0,08
28	Болото Сороковой бор	государственный природный заказник регионального значения	Клепиковское	Клепиковское		34-60	2,904
29	Озеро Гавринское	памятник природы регионального значения	Клепиковское	Колесниковское		105	0,0285
30	Озеро Глухое	памятник природы регионального значения	Клепиковское	Колесниковское		110	0,01
31	Рябиновское болото	памятник природы регионального значения	Клепиковское	Клепиковское		58	0,133
32	Озеро Комгарь	памятник природы регионального значения	Клепиковское	Клепиковское		39, 40, 48, 50	0,08
33	Озеро Негарь	памятник природы регионального значения	Клепиковское	Клепиковское		35, 36, 46	0,078

1	2	3	4	5	6	7	8
34	Урочище «Пехлецкое»	памятник природы регионального значения	Кораблинское	Кораблинское		64	0,064
35	Урочище «Аманово»	памятник природы регионального значения	Кораблинское	Кораблинское		65	0,166
36	Ерлинский парк-дендрарий	памятник природы регионального значения	Кораблинское	Кораблинское		67	0,032
37	Заказник «Бастынь»	государственный природный заказник регионального значения	Кораблинское	Кораблинское		56, 57, 59	0,406
38	Болото «Горелое»	памятник природы регионального значения	Кораблинское	Кораблинское		34	0,107
39	Урочище «Малая дубрава»	памятник природы регионального значения	Кораблинское	Ухоловское		65	0,093
40	Курбаговская дубрава	памятник природы регионального значения	Кораблинское	Ухоловское		66-71	0,625
41	Урочище «Болото Лесное»	памятник природы регионального значения	Кораблинское	Ухоловское		6	0,109
42	Озеро «Великое»	памятник природы регионального значения	Криушинское	Криушинское		46	0,651
43	Рябиновское болото	памятник природы регионального значения	Криушинское	Малиновское		43, 48	0,204
44	Урочище Еядова	государственный природный заказник регионального значения	Можарское	Ширинское		77	0,113
45	Болото чистое (Унгор)	государственный природный заказник регионального значения	Можарское	Белореченское		28/20; 21, 23; 29/16; 38/7; 39/1, 2	0,0268
46	Болото	государственный природный заказник регионального значения	Можарское	Борецкое		23/19; 24/2	0,014
47	Белореченский	государственный природный заказник регионального значения	Можарское	Белореченское		4-9, 11-17, 20-27, 30-37, 40-49; 53-89; 91-94; 90 (ч); 95 (ч)	8,23

1	2	3	4	5	6	7	8
48	Белореченский	государственный природный заказник регионального значения	Можарское	Борецкое		4, 8, 12, 17, 32-75, 21 (ч)	4,893
49	Белореченский	государственный природный заказник регионального значения	Можарское	Сараевское		1-12	1,134
50	Белореченский	государственный природный заказник регионального значения	Можарское	Сыоевское		5-10, 12, 14, 21, 22; 13, 15(ч)	1,666
51	Балочный комплекс Максы	памятник природы регионального значения	Можарское	Сараевское		26-28	0,344
52	Балочный комплекс Сараевская паника	памятник природы регионального значения	Можарское	Сараевское		37, 38, 40	0,3813
53	Урочище Муравлянка	памятник природы регионального значения	Можарское	Сараевское		39	0,048
54	Урочище Телятники	памятник природы регионального значения	Можарское	Сараевское		31, 34	0,195
55	Новобокнская дубрава	памятник природы регионального значения	Можарское	Сараевское		46	0,099
56	Мелеховский широколиственный лес	памятник природы регионального значения	Первомайское	Назаровское (Пертовский лесной участок)		73	0,1
57	Тереховская дубрава с озерами Чудино и Кужиха	памятник природы регионального значения	Первомайское	Боровское		136-149	1,394
58	Тереховское левобережье	памятник природы регионального значения	Первомайское	Боровское		105-124	1,701
59	Шевьрляевский	природный заказник регионального назначения	Первомайское	Назаровское (Назаровский лесной участок)		50-66	1,563
60	Сынтульское озеро-пруд	памятник природы регионального значения	Нижне-Окское	Ибердусское		60	0,09
61	Озеро Светлое	памятник природы регионального значения	Нижне-Окское	Дмитриевское, Зареченское			0,024

1	2	3	4	5	6	7	8
62	Урочище Козловское	памятник природы регионального значения	Рязанское	Михайловское	16		0,052
63	Урочище Новошанское	памятник природы регионального значения	Рязанское	Михайловское	6, 7		0,207
64	Урочище Саларьевское	памятник природы регионального значения	Рязанское	Михайловское	57, 58		0,176
65	Завидовский долинный комплекс	памятник природы регионального значения	Рязанское	Михайловское	15		0,044
66	Вакинский лес	памятник природы регионального значения	Рязанское	Рыбновское	1		0,126
67	Федякинский лес	памятник природы регионального значения	Рязанское	Рыбновское	2		0,067
68	Популово	памятник природы регионального значения	Рязанское	Рыбновское	7		0,038
69	Лес у села Возрождения	памятник природы регионального значения	Рязанское	Пронское	96, 99, 101		0,218
70	Чуриковский заказник	памятник природы регионального значения	Рязанское	Михайловское	59-62, 86-88		0,513
71	Зеленчуковые широколиственные леса	памятник природы регионального значения	Рязанское	Больше-Коровинское	53-72		1,543
72	Милославская лесостепь	природный заказник регионального значения	Рязанское	Милославское	5-8		0,43
73	Урочище «Сухорожня»	памятник природы регионального значения	Рязанское	Милославское	18-20		0,213
74	Урочище «Большой Бык»	памятник природы регионального значения	Рязанское	Милославское	21		0,066
75	Урочище «Комарятник»	памятник природы регионального значения	Рязанское	Милославское	23		0,051
76	Урочище «Дубняк»	памятник природы регионального значения	Рязанское	Милославское	26		0,065
77	Урочище «Зеркаль»	памятник природы регионального значения	Рязанское	Милославское	27		0,076
78	Болото без названия	государственный природный заказник	Рязанское	Рязанское	11		0,019

1	2	3	4	5	6	7	8
		регионального значения					
79	Рязская пойма реки Рагова	государственный природный заказник регионального значения	Рязское	Рязское		25-30	0,535
80	Калининская дубрава (Урочище «Горбун»)	памятник природы регионального значения	Рязское	Рязское		70	0,086
81	Урочище «Шафрановское»	памятник природы регионального значения, ботанический заказник	Рязское	Рязское		72	0,058
82	Болото «Клоквенное»	государственный природный заказник регионального значения	Рязское	Горловское		6, 32, 36	0,0068
83	Стрелецкая дубрава	памятник природы регионального значения	Рязское	Горловское		27	0,051
84	Урочище «Чалыж»	памятник природы регионального значения	Рязское	Скопинское		37	0,113
85	Болото «Гремячинское»	государственный природный заказник регионального значения	Рязское	Скопинское		44, 64, 65	0,0063
86	Черный хутор	памятник природы регионального значения	Сасовское	Батьковское		72, 80, 83, 85, 86, 96, 104	0,919
87	Сенцовские известняки	памятник природы регионального значения	Сасовское	Батьковское		12	0,047
88	Лосиноостровская дача	памятник природы регионального значения	Сасовское	Батьковское		20-41	1,089
89	Болото Большое	памятник природы регионального значения	Сасовское	Кустаревское		67,86	0,181
90	Болото Клоквенное	памятник природы регионального значения	Сасовское	Октябрьское		94, 95, 105, 106	0,401
91	Дубрава в пойме реки Вад	памятник природы регионального значения	Сасовское	Кадомское		102-104	0,268
92	Урочище «Болото Муча»	памятник природы регионального значения	Сасовское	Пителинское		54	0,089

1	2	3	4	5	6	7	8
93	Заказник «Кустаревский»	государственный природный заказник регионального значения	Сасовское	Кустаревское		5, 18, 19, 35-38, 58-62, 81-84, 95-99, 106-109, 119, 121	2,277
94	«Красное болото»	государственный природный заказник регионального значения	Сологачинское	Полковское		50/1-44; 62/1-62	1,533
95	«Красное болото»	государственный природный заказник регионального значения	Сологачинское	Борисковское		14/1-14; 23/1-15; 35/1-29; 37/1-39; 48/1-39	0,613
96	Болото «Прогон»	государственный природный заказник регионального значения	Сологачинское	Борисковское		77/4, 6, 7, 9, 11, 13, 14, 17, 18, 19, 21, 24; 86/7, 8, 10, 12, 21, 22, 23, 28, 35, 40, 41; 87/1, 3, 4, 13; 96/7, 8, 9; 97/1, 2, 11, 12, 14, 16, 19	0,2974
97	Болото «Копельница»	государственный природный заказник регионального значения	Сологачинское	Переделецкое		31/1/1, 14, 16, 18, 22, 33; 32/7, 8, 9, 10, 12, 13, 14, 15; 33/18; 42/7, 8, 9; 43/1, 8; 44/1, 2, 4, 9, 12; 53/2, 4, 5, 6, 8, 10, 11; 54/1, 2, 4, 7, 8, 9, 14, 20, 22, 25, 27	0,29
98	Озера Ласковское, Уржинское, Сегденское, Черненькое с прилегающей заболоченной территорией	памятник природы регионального значения	Сологачинское	Переделецкое		10/1-37; 11/1-33; 12/1-40; 13/1-43; 14/1-34; 16/1-25; 18/1-32; 19/1-63; 20/1-60; 21/1-24; 22/1-24; 28/1-71; 31/1, 10, 12, 13, 15, 17, 19-21, 23-32, 34-38; 32/1-6, 11, 16-19; 29/1-56; 30/1-39; 33/1-17, 19-24; 39/1-41; 40/1-27; 41/1-38; 42/1-6, 10-29; 43/2-7, 9-12; 44/3, 5-8, 10, 11, 13-29; 50/1-15; 51/1-37; 53/1, 3, 7, 9, 12-20; 54/3, 5, 6, 10-13, 15-19, 21, 23, 24, 26, 28-32; 60/1-32; 61/1-27; 62/1-21; 68/1-8; 69/1-26; 92/1-35; 94/1-27; 95/1-20; 96/1-16; 97/1-11; 98/1-34; 99/1-23; 52/1-35	3,989
99	Озера Ласковское, Уржинское, Сегденское,	памятник природы регионального значения	Сологачинское	Полковское		3/1-24; 4/1-56; 5/1-45; 9/1-13	0,368



1	2	3	4	5	6	7	8
	Черньское с прилегающей заболоченной территорией						
100	Торфаное месторождение «Келецкое»	природный заказник регионального значения	Солотчинское	Передельцкое		107/1, 3; 109/5, 6; 111/5; 112/11; 115/2; 116/15; 121/10; 122/10; 124/32; 131/7	30,5
101	Борисковский заказник	природный заказник регионального значения	Солотчинское	Борисовское, Деулинское, Полковское			9,7
102	Дубки	природный заказник регионального значения	Солотчинское	Полковское		61	0,126
103	Солотчинский парк	природный заказник регионального значения	Солотчинское	Передельцкое		3-8, 11, 12, 14, 15, 17, 21-23, 25, 34-36, 39-41, 45-47, 50-52, 56, 57, 60-65, 68-72, 91, 93, 94, 96-99 части кварталов: 9, 10, 13, 16, 18, 19, 20, 24, 28, 29, 30, 92, 95	6,421
104	Солотчинский парк	природный заказник регионального значения	Солотчинское	Полковское		1-4, 6-8, 10-13, 15-18, части кварталов 5, 9, 14, 19	1,962
105	Солотчинский парк	природный заказник регионального значения	Солотчинское	Солотчинское		1-32	2,151
106	Болото без названия	памятник природы регионального значения	Спасское	Кудомское		18, 28	0,0265
107	Болото без названия	памятник природы регионального значения	Спасское	Кудомское		3	0,0446
108	Болото без названия	памятник природы регионального значения	Спасское	Тонинское		32	0,0136
109	Болото без названия	памятник природы регионального значения	Спасское	Кудомское		41	0,013
110	Болото без названия	памятник природы регионального значения	Спасское	Кудомское		45	0,0088
111	Болото без названия	памятник природы регионального значения	Спасское	Кудомское		63, 64, 74, 75	0,034

1	2	3	4	5	6	7	8
112	Болого без названия	памятник природы регионального значения	Спасское	Кудомское		67, 77, 78	0,047
113	Болого Дубское	памятник природы регионального значения	Спасское	Тонинское		12, 21, 22	0,13
114	Болого Дубское	памятник природы регионального значения	Спасское	Ижевское		7, 21	
115	Озеро Дубское	памятник природы регионального значения	Спасское	Ижевское		21	0,0228
116	Озеро Дубское	памятник природы регионального значения	Спасское	Тонинское		12, 22	
117	Озеро Ковяжное	памятник природы регионального значения	Спасское	Тонинское		38, 39, 53, 54	0,0715
118	Тонинский заказник	памятник природы регионального значения	Спасское	Павловское		81-91	0,993
119	Тонинский заказник	памятник природы регионального значения	Спасское	Тонинское		1-88	10,407
120	Торфяное месторождение «Озерская гладь»	памятник природы регионального значения	Тумское	Головановское		18(7, 13; 25/17, 20, 21, 25; 26 /3; 33/6-8; 41/1-11, 13-15, 17; 42/1, 2; 43/26, 27; 44/21; 49/17, 21-30, 37, 38; 50/10, 13-18, 36, 37; 51/1-4, 6; 52/1	0,431
121	Шевырляевский заказник	государственный природный заказник регионального значения	Шацкое	Шацкое		1/1-30; 2/1-31; 5/1-6; 6/1-20; 7/1-34; 10/1-22; 11/1-42; 26/1-17; 29/1-23; 30/1-17; 31/1-33; 32/1-21; 33/1-33; 34/1-23; 35/1-38; 36/1-15; 37/1-35; 38/1-61; 39/1-27; 40/1-6; 41/1-54; 42/1-38; 49/1-18; 50/1-28	2,088
122	Долина реки Выша	государственный природный заказник регионального значения	Шацкое	Ямбирское		71/1-36; 89/1-37; 124/1-54; 130/1-18; 131/1-27; 137/1-33	0,55
123	Долина реки Выша	государственный природный заказник регионального значения	Шацкое	Подгорновское		213/1-19; 214/1-24; 215/1-45	0,243
124	Долина реки Выша	государственный природный заказник регионального значения	Шацкое	Бабакинское		1/1-36; 8/1-28; 9/1-35; 18/1-34; 19/1-60; 51/1-36; 52/1-46; 53/1-63; 63/1-44; 64/1-25; 65/1-44; 66/1-22; 76/1-18; 106/1-38; 107/1-29	1,564

1	2	3	4	5	6	7	8
125	Шелуховский заказник	государственный природный заказник регионального значения	Шелуховское	Чернореченское		1-123	13,451
126	Новокрасновский заказник	государственный природный заказник регионального значения	Шелуховское	Сапожковское		8-20, 29-34 части 21, 22	1,492
127	Новокрасновский заказник	государственный природный заказник регионального значения	Шелуховское	Красенское		6/20-25, части выделов 17, 19; 7; 11/17-19; 12/13-15, часть выдела 12; 13; 14; 24/2; 26; 27; 44-47; 52/7	0,897
128	Новокрасновский заказник	государственный природный заказник регионального значения	Шелуховское	Чернореченское		134	0,111
129	Государственный природный заказник федерального значения «Рязанский»	государственный природный заказник федерального значения	Шиловское	Северное		33-37,40-53,58,59; с-з «Пробуждение» кв.1,2,4-6,8-23	4,226
130	Государственный природный заказник федерального значения «Рязанский»	государственный природный заказник федерального значения	Шиловское	Центральное		17,24,48,49,62	0,44

\* При включении части кварталов/выделов указывается суммарная площадь включенных частей. ».



Приложение № 6  
к постановлению Губернатора  
Рязанской области  
от 13.12.2021 № 98-пг

«Приложение № 9  
к Лесному плану  
Рязанской области

Мероприятия

по охране лесов, организации охраны лесов от пожаров за период действия предыдущего  
Лесного плана Рязанской области и показатели на период действия Лесного плана Рязанской области

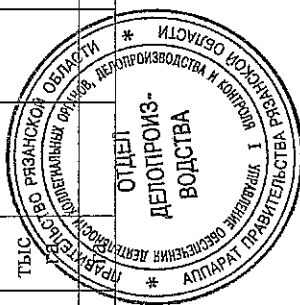
Наименование мероприятий по охране лесов	Единица измерения	Объемы выполнения мероприятий														
		плановые на период действия предыдущего Лесного плана по источникам финансирования					фактические за период действия предыдущего Лесного плана по источникам финансирования					плановые на период действия Лесного плана по источникам финансирования				
		за счет средств федерального бюджета	за счет средств областного бюджета	за счет средств местных бюджетов	за счет средств лиц, использующих леса	всего	за счет средств федерального бюджета	за счет средств областного бюджета	за счет средств местных бюджетов	за счет средств лиц, использующих леса	всего	за счет средств федерального бюджета	за счет средств областного бюджета	за счет средств местных бюджетов	за счет средств лиц, использующих леса	всего
1	2	3	4	5	6	7	8	9	10	11	12	13	14	15	16	17
Леса, расположенные на землях лесного фонда																
Установка и размещение стенов и других знаков и указателей, содержащих информацию о мерах пожарной безопасности в лесах в виде:																
объявлений (аншлагов) и других знаков и указателей	шт.	526	-	-	2874	3400	526	-	-	3557	4083	880	-	-	2780	3660



1	2	3	4	5	6	7	8	9	10	11	12	13	14	15	16	17
Благоустройство зон отдыха граждан, пребывающих в лесах, в соответствии со статьей 11 Лесного кодекса Российской Федерации	шт.	280	-	-	1780	2060	280	-	-	1834	2114	450	-	-	1660	2110
Установка и эксплуатация шлагбаумов, устройство преград, обеспечивающих ограничение пребывания граждан в лесах в целях обеспечения пожарной безопасности	шт.	437	-	-	2493	2930	437	-	-	3404	3841	700	-	-	2070	2770
Лесные дороги, предназначенные для охраны лесов от пожаров:																
- строительство	км	14	-	-	97	111	7	-	-	91	98	-	-	-	-	-
- реконструкция	км	402	-	-	1145	1547	319	-	-	1514	1833	-	-	-	-	-
- эксплуатация	км	-	-	-	65	65	-	-	-	251	251	-	-	-	1860	1860
Прокладка просек	км	-	-	-	-	-	-	-	-	-	-	-	-	-	-	-
Устройство противопожарных минерализованных полос	км	2161	-	-	8050	10211	1979	-	-	8054	10033	1628	-	-	6312	7940
Прочистка и обновление:																
- просек	км	-	-	-	-	-	-	-	-	-	-	852	-	-	5498	6350
- противопожарных минерализованных полос	км	14619	-	-	70256	84875	12819	-	-	70256	18007	18229	-	-	56821	75050
Мониторинг пожарной опасности в лесах и лесных пожарах	тыс. га											965,2	-	-		965,2
Тушение лесных пожаров	га											2000	-	-		2000
Городские леса																
-	-	-	-	-	-	-	-	-	-	-	-	-	-	-	-	-
Леса, расположенные на землях особо охраняемых природных территорий																
Установка и размещение стенов и других знаков и указателей, содержащих информацию о мерах пожарной безопасности в лесах в виде:																
стендов	шт.	-	-	-	-	-	-	-	-	85	85	50	-	-	-	50

1	2	3	4	5	6	7	8	9	10	11	12	13	14	15	16	17	
объявлений (аншлагов) и других знаков и указателей	шт.	-	-	-	-	-	-	-	-	-	-	400	-	-	-	400	
Установка и эксплуатация шлагбаумов, устройство преград, обеспечивающих ограничение пребывания граждан в лесах в целях обеспечения пожарной безопасности	шт.	-	-	-	-	-	-	-	-	113	113	-	-	-	-	-	
Лесные дороги, предназначенных для охраны лесов от пожаров:	км	-	-	-	-	-	-	-	-	-	-	4870	-	-	-	4870	
- эксплуатация	км	-	-	-	-	-	-	-	-	-	-	-	-	-	-	-	
Устройство противопожарных минерализованных полос	км	-	-	-	-	-	-	-	-	78	78	-	-	-	-	-	
Прочистка и обновление:	км	-	-	-	-	-	-	-	-	233	233	-	-	-	-	-	
- просек	км	-	-	-	-	-	-	-	-	-	-	-	-	-	-	-	
- противопожарных минерализованных полос	км	-	-	-	-	-	-	-	-	-	-	4300	-	-	-	4300	
Всего по Рязанской области (по видам мероприятий)																	
Установка и размещение стендов и других знаков и указателей, содержащих информацию о мерах пожарной безопасности в лесах в виде:																	
стендов	шт.	-	-	-	-	-	-	-	-	85	85	50	-	-	-	50	
объявлений (аншлагов) и других знаков и указателей	шт.	526	-	-	2874	3400	526	-	-	3557	4083	1280	-	-	2780	4060	
Благоустройство зон отдыха граждан, пребывающих в лесах, в соответствии со статьей 11 Лесного кодекса Российской Федерации	шт.	280	-	-	1780	2060	280	-	-	1834	2114	450	-	-	1660	2110	

1	2	3	4	5	6	7	8	9	10	11	12	13	14	15	16	17
Установка и эксплуатация шлагбаумов, устройство преград, обеспечивающих ограничение пребывания граждан в лесах в целях обеспечения пожарной безопасности	шт.	437	-	-	2493	2930	437	-	-	3517	3954	700	-	-	2070	2770
Лесные дороги, предназначенные для охраны лесов от пожаров:	км	14	-	-	97	111	7	-	-	91	98	-	-	-	-	-
- строительство	км	402	-	-	1145	1547	319	-	-	1514	1833	-	-	-	-	-
- реконструкция	км	-	-	-	65	65	-	-	-	251	251	4870	-	-	1860	6730
- эксплуатация	км	-	-	-	-	-	-	-	-	-	-	-	-	-	-	-
Прокладка просек	км	-	-	-	-	-	-	-	-	-	-	-	-	-	-	-
Устройство противопожарных минерализованных полос	км	2161	-	-	8050	10211	1979	-	-	8132	10111	1628	-	-	6312	7940
Прочистка и обновление:	км	-	-	-	-	-	-	-	-	233	233	852	-	-	5498	6350
- просек	км	-	-	-	-	-	-	-	-	-	-	-	-	-	-	-
- противопожарных минерализованных полос	км	14619	-	-	70256	84875	128+	-	-	70256	18007	22529	-	-	56821	79350
Мониторинг пожарной опасности в лесах и лесных пожарах	тыс	-	-	-	-	-	-	-	-	-	-	965,2	-	-	-	965,2
Тушение лесных пожаров	тыс	-	-	-	-	-	-	-	-	-	-	2000	-	-	-	2000»



Приложение № 7  
к постановлению Губернатора  
Рязанской области  
от 13.12.2021 № 98-пг

«Приложение № 10  
к Лесному плану  
Рязанской области

Мероприятия по защите лесов за период действия предыдущего Лесного плана  
Рязанской области и показатели на период действия Лесного плана Рязанской области

Наименование мероприятий по защите лесов	Единица измерения	Объемы выполнения мероприятий															
		плановые на период действия предыдущего Лесного плана по источникам финансирования					фактические за период действия предыдущего Лесного плана по источникам финансирования					плановые на период действия Лесного плана по источникам финансирования					
		за счет средств федерального бюджета	за счет средств областного бюджета	за счет средств местных бюджетов	за счет средств лиц, использующих леса	всего	за счет средств федерального бюджета	за счет средств областного бюджета	за счет средств местных бюджетов	за счет средств лиц, использующих леса	всего	за счет средств федерального бюджета	за счет средств областного бюджета	за счет средств местных бюджетов	за счет средств лиц, использующих леса	всего	
2	3	4	5	6	7	8	9	10	11	12	13	14	15	16	17		
Леса, расположенные на землях лесного фонда																	
Лесопатологическое обследование	га	30737	0	0	0	31335	62072	28036	0	0	43496	71532	4000	0	0	6800	10800
Всего санитарно-оздоровительных мероприятий	га	4720	0	0	0	70048	74768	3736	0	0	38331	42067	3411,75	0	0	8575,25	11987
Сплошные санитарные рубки	га	0	0	0	0	43582	43582	0	0	0	24195	24195	204,5	0	0	721,7	926,2
Выборочные санитарные рубки	га	0	0	0	0	17065	17065	0	0	0	10906	10906	2253,8	0	0	7039,3	9293,1

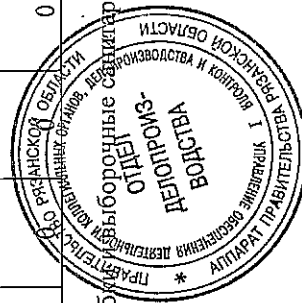


№ 2354 03.12.2021 15:03:31



1	2	3	4	5	6	7	8	9	10	11	12	13	14	15	16	17
Уборка захламленности	га	4720	0	0	9401	14121	3736	0	0	0	3736	0	0	0	0	0
Уборка неликвидной древесины	га	0	0	0	0	0	0	0	0	3230	3230	953,45	0	0	814,25	1767,7
Городские леса																
Всего санитарно- оздоровительных мероприятий	га	0	0	0	0	0	0	0	0	0	0	0	0	0	0	0
Леса, расположенные на землях особо охраняемых природных территорий																
Всего санитарно- оздоровительных мероприятий	га	0	0	0	0	0	0	0	0	0	0	0	0	0	0	0
Всего по Рязанской области (по видам мероприятий)																
Лесопатологическое обследование	га	30737	0	0	31335	62072	28036	0	0	43496	71532	4000	0	0	6800	10800
Всего санитарно- оздоровительных мероприятий	га	4720	0	0	70048	74768	3736	0	0	38331	42067	3411,75	0	0	8575,25	11987
Сплошные санитарные рубки	га	0	0	0	43582	43582	0	0	0	24195	24195	204,5	0	0	721,7	926,2
Выборочные санитарные рубки	га	0	0	0	17065	17065	0	0	0	10906	10906	2253,8	0	0	7039,3	9293,1
Уборка захламленности	га	4720	0	0	9401	14121	3736	0	0	0	3736	0	0	0	0	0
Уборка неликвидной древесины	га			0	0	0	0	0	0	3230	3230	953,45	0	0	814,25	1767,7

\* Сплошные санитарные рубки и выборочные санитарные рубки на неуродованной территории выполняются за счет иных источников.».



Приложение № 8  
к постановлению Губернатора  
Рязанской области  
от 13.12.2021 № 98-пг

«Приложение № 11  
к Лесному плану  
Рязанской области

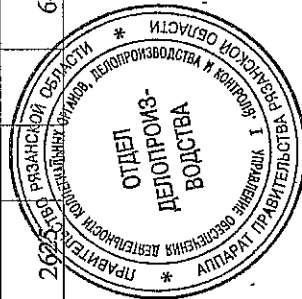
Мероприятия по воспроизводству лесов за период действия предыдущего Лесного плана  
Рязанской области и показатели на период действия Лесного плана Рязанской области

Наименование мероприятий по воспроизводству лесов	Единица измерения	Объемы выполнения мероприятий														
		плановые на период действия предыдущего Лесного плана по источникам финансирования					фактические за период действия предыдущего Лесного плана по источникам финансирования					плановые на период действия Лесного плана по источникам финансирования				
		за счет средств федерального бюджета	за счет средств областного бюджета	за счет средств местных бюджетов	за счет средств лиц, использующих леса	всего	за счет средств федерального бюджета	за счет средств областного бюджета	за счет средств местных бюджетов	за счет средств лиц, использующих леса	всего	за счет средств федерального бюджета	за счет средств областного бюджета	за счет средств местных бюджетов	за счет средств лиц, использующих леса	всего
1	2	3	4	5	6	7	8	9	10	11	12	13	14	15	16	17
Леса, расположенные на землях лесного фонда																
Искусственное лесовосстановление	га	13355,3	-	-	20569,7	33925	12500,1	-	-	20597,4	34894,2	1448	-	-	12993	14441
Естественное лесовосстановление	га	1927,9	-	-	16551,7	18479,6	1243,9	-	-	15877,5	17221,2	100	-	-	28110	28210
Агротехнический и лесоводственный уход за лесными культурами	га	49596,4	-	-	70830,1	120426,5	42935	-	-	55496,1	101178,9	27033,8	-	-	59039,3	86073,1
Обработка почвы под лесные культуры будущего года	га	11443,9	-	-	22458,6	34714,4	9920,1	-	-	11359,6	21898,3	1448	-	-	12829	14277



№ 2777 03.12.2021 15:10:16

1	2	3	4	5	6	7	8	9	10	11	12	13	14	15	16	17	
Рубки ухода в молодняках (осветление, прочистки)	га	9290,6	-	-	23262	32552,6	5583,7	-	-	19235,6	25503,3	9820	-	-	22137,3	31957,3	
Заготовка семян лесных растений	га	400	-	-	1972	2372	1560	-	-	5647,5	5647,5	-	-	-	800	800	
Покупка лесных семян	кг	-	-	-	-	-	-	-	-	-	-	-	-	-	200	200	
Выращивание посадочного материала лесных растений	тыс. шт.	2625	-	-	64066	66691	-	-	-	48570,7	50130,7	-	-	-	57500	57500	
Городские леса																	
-	-	-	-	-	-	-	-	-	-	-	-	-	-	-	-	-	-
Леса, расположенные на землях особо охраняемых природных территорий																	
Искусственное лесовосстановление	га	-	-	-	-	-	-	-	-	-	25	25	-	-	-	-	
Всего по Рязанской области (по видам мероприятий)																	
Искусственное лесовосстановление	га	13355,3	-	-	20569,7	33925	12500,1	-	-	20622,4	34944,2	1473	-	-	12993	14466	
Естественное лесовосстановление	га	1927,9	-	-	16551,7	18479,6	1243,9	-	-	15877,5	17221,2	100	-	-	28110	28210	
Агротехнический и лесоводственный уход за лесными культурами	га	49596,4	-	-	70830,1	120426,5	42935	-	-	55496,1	101178,9	27033,8	-	-	59039,3	86073,1	
Обработка почвы под лесные культуры будущего года	га	11443,9	-	-	22458,6	34714,4	9920,1	-	-	11359,6	21898,3	1448	-	-	12829	14277	
Рубки ухода в молодняках (осветление, прочистки)	га	9290,6	-	-	23262	32552,6	5583,7	-	-	19235,6	25503,3	9820	-	-	22137,3	31957,3	
Заготовка семян лесных растений	га	400	-	-	1972	2372	1560	-	-	5647,5	5647,5	-	-	-	800	800	
Выращивание посадочного материала лесных растений	тыс. шт.	2625	-	-	64066	66691	-	-	-	48570,7	50130,7	-	-	-	57500	57500	



Приложение № 9  
к постановлению Губернатора  
Рязанской области  
от 13.12.2021 № 98-пг

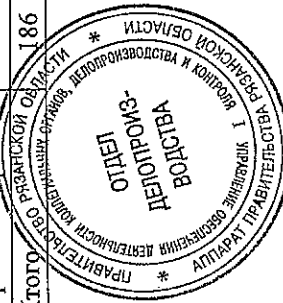
«Приложение № 19  
к Лесному плану  
Рязанской области

Транспортная доступность лесов, обеспеченность  
транспортными путями на период действия Лесного плана Рязанской области

Наименование лесничества, лесопарка	Протяженность дорог (за год, предшествующий разработке Лесного плана), км				Плотность дорог (за год, предшествующий Лесного плана), км/тыс. га	Протяженность на последний год периода действия Лесного плана, км				Плотность дорог на последний год периода действия Лесного плана, км/тыс. га		
	железных	автомобильных				железных	с твердым покрытием	грунтовых			всего	
		с твердым покрытием	крупногабаритного действия	зимники				крупногабаритного действия	зимники			всего
1	2	3	4	5	6	7	8	9	10	11	12	13
Бельковское	0	74	266	0	1327	16,2	0	74	266	0	1327	16,2
Брахтурское	15	5	190	0	436	12,0	15	5	190	0	436	12,0
Ермишинское	0	8	193	0	742	11,9	0	8	193	0	742	11,9
Касимовское	13	13	23	0	954	15,9	13	13	23	0	954	15,9
Клепиковское	50	110	43	70	470	9,0	50	110	43	70	470	9,0
Кораблинское	0	7,8	8,6	0	316,5	15,8	0	7,8	8,6	0	316,5	15,8
Криушинское	0	36	78	0	586	13,4	0	36	78	0	586	13,4
Можарское	0	3	0	0	518	12,8	0	3	0	0	518	12,8
Нижне-Окское	0	0	860	0	860	25,0	0	0	860	0	860	25,0



1	2	3	4	5	6	7	8	9	10	11	12	13
Первомайское	20	13	13	0	555	11,6	20	13	13	0	555	11,6
Рязское	5	6	53	0	200	11,2	5	6	53	0	200	11,2
Рязанское	31	4	4	0	352	14,2	31	4	4	0	352	14,2
Сасовское	14	10	969,3	0	993,3	10,4	14	10	969,3	0	993,3	10,4
Солотчинское	0	75	541	0	713	12,2	0	75	541	0	713	12,2
Спасское	0	9,5	0	0	687,5	12,1	0	9,5	0	0	687,5	12,1
Тумское	20	35	190	0	592	12	20	35	190	0	592	12
Шацкое	0	5,8	171,2	0	843	12,3	0	5,8	171,2	0	843	12,3
Шелуховское	2	7	4	0	315	9,8	2	7	4	0	315	9,8
Шиловское	0	1	175,5	0	176,5	5,6	0	1	175,5	0	176,5	5,6
Окский государственный природный биосферный заповедник	0	9	36	0	45	8,7	0	9	36	0	45	8,7
Национальный парк «Мещерский»	16	6	84	0	730	16,8	16	6	84	0	730	16,8
Итого	186	438,1	3902,6	70	12411,8	12,7	186	438,1	3902,6	70	12411,8	12,7



Приложение № 10  
к постановлению Губернатора  
Рязанской области  
от 13.12.2021 № 98-пг

«Приложение № 22  
к Лесному плану  
Рязанской области

Перспективные направления использования лесов на основе анализа возможностей и оценки фактического освоения лесов, развитие использования лесов по основным видам, плановые показатели на период реализации Лесного плана Рязанской области, потенциальные и планируемые показатели использования лесов на период реализации Лесного плана Рязанской области по видам использования лесов

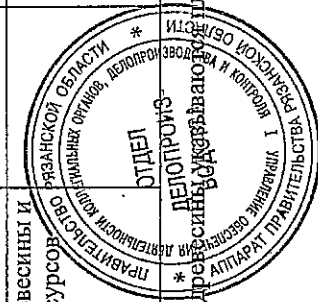
Виды использования лесов	Категория ресурса	Ед. изм.	Потенциальный объем использования лесов ежегодно	Плановые показатели использования лесов по годам										Всего на период действия Лесного плана
				на 2019 год	на 2020 год	на 2021 год	на 2022 год	на 2023 год	на 2024 год	на 2025 год	на 2026 год	на 2027 год	на 2028 год	
1	2	3	4	5	6	7	8	9	10	11	12	13	14	15
Заготовка древесины	древесина	тыс. м <sup>3</sup>	1924,1	1420,0	1420,0	1476,8	1476,8	1533,6	1609,3	1666,1	1704,0	1779,7	1976,7	15964,5
				18,8	14,6	14,6	15,1	15,7	16,5	17,1	17,5	18,2	18,8	163,2
Осуществление видов деятельности в сфере охотничьего хозяйства		тыс. га	748,3	15,5	15,5	15,3	15,3	15,3	15,3	15,3	15,3	15,3	15,3	153,4
				15,5	15,5	15,3	15,3	15,3	15,3	15,3	15,3	15,3	15,3	15,3
Ведение сельского хозяйства		га	744588,1	966,0	966,0	1037,0	1037,0	1037,0	1087,0	1087,0	1087,0	1087,0	1087,0	10478,0



1	2	3	4	5	6	7	8	9	10	11	12	13	14	15
Осуществление научно-исследовательской деятельности, образовательной деятельности		га	897751,0	50,5	50,5	50,5	50,5	50,5	50,5	50,5	50,5	50,5	50,5	505,0
Осуществление рекреационной деятельности		га	897751,0	133,0	137,0	137,0	137,0	137,0	137,0	137,0	137,0	137,0	137,0	1366,0
Выращивание лесных плодовых, ягодных, декоративных растений, лекарственных растений		га	830900,0	4,0	4,0	4,0	4,0	4,0	4,0	4,0	4,0	4,0	4,0	4,0
Заготовка и сбор недревесных лесных ресурсов		га	743249,5	33,0	33,0	63,0	63,0	63,0	93,0	93,0	93,0	93,0	93,0	720,0
Выполнение работ по геологическому изучению недр, разработка месторождений полезных ископаемых		га	724225,5	148,1	148,1	148,1	148,1	148,1	148,1	148,1	148,1	148,1	148,1	1481,0
Строительство, реконструкция, эксплуатация линейных объектов		га	847593,0	350,9	359,7	368,5	382,6	396,7	410,8	424,9	424,9	424,9	424,9	3968,8
Осуществление религиозной деятельности		га	897751,0	19,7	19,7	20,7	21,7	26,7	26,7	26,7	26,7	26,7	26,7	242,0

1	2	3	4	5	6	7	8	9	10	11	12	13	14	15
Строительство и эксплуатация водохранилищ и иных искусственных водных объектов, а также гидротехнических сооружений, морских портов, морских терминалов, речных портов, причалов		га	829503,0	0,2	0,2	0,2	0,2	0,2	0,2	0,2	0,2	0,2	0,2	2,0
Заготовка живицы		га	471292,0	-	-	-	-	-	-	-	-	-	-	-
Заготовка пищевых лесных ресурсов и сбор лекарственных растений	пищевые лесные ресурсы, лекарственные растения	га	830900,0	-	-	-	-	-	-	-	-	-	-	-
Создание лесных плантаций и их эксплуатация		га	501839,5	-	-	-	-	-	-	-	-	-	-	-
Выращивание посадочного материала лесных растений (саженцев, сеянцев)		га	509316,0	-	-	-	-	-	-	-	-	-	-	-
Переработка древесины и иных лесных ресурсов		га	491583,0	-	-	-	-	-	-	-	-	-	-	-

\* При заготовке древесины учитывается площадь лесного участка (га) и общий объем древесины (м<sup>3</sup>).».





Приложение № 11  
к постановлению Губернатора  
Рязанской области  
от 13.12.2021 № 98-пг

«Приложение № 24  
к Лесному плану  
Рязанской области

Распределение лесов по классам пожарной опасности,  
плановые показатели выполнения мероприятий по охране лесов

Наименование мероприятий по охране лесов	Ед. изм.	Выполнено за год, предшествующий разработке проекта Лесного плана	Плановые показатели									
			2019 год	2020 год	2021 год	2022 год	2023 год	2024 год	2025 год	2026 год	2027 год	2028 год
1	2	3	4	5	6	7	8	9	10	11	12	13
Леса, расположенные на землях лесного фонда (средний класс пожарной опасности – 2,8)												
Установка и размещение стендов и других знаков и указателей, содержащих информацию о мерах пожарной безопасности в лесах в виде: объявлений (аншлагов) и других знаков и указателей	шт.	464	366	366	366	366	366	366	366	366	366	366
Благоустройство зон отдыха граждан, пребывающих в лесах, в соответствии со ст. 11 Лесного кодекса Российской Федерации	шт.	225	211	211	211	211	211	211	211	211	211	211
Установка и эксплуатация шлагбаумов, устройство преград, обеспечивающих ограничение пребывания граждан в лесах в целях обеспечения пожарной безопасности	шт.	342	277	277	277	277	277	277	277	277	277	277
Лесные дороги, предназначенные для охраны лесов от пожаров: - эксплуатация	км	1238	186	186	186	186	186	186	186	186	186	186

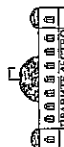
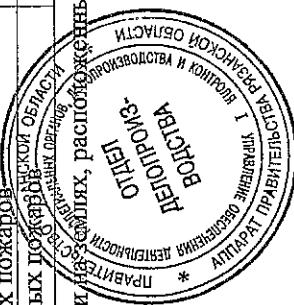


№ 3433 03.12.2021 15:33:04

1	2	3	4	5	6	7	8	9	10	11	12	13
Устройство противопожарных минерализованных полос	км	1159	794	794	794	794	794	794	794	794	794	794
Прочистка и обновление: - просек	км	528	635	635	635	635	635	635	635	635	635	635
- противопожарных минерализованных полос	км	8974	7505	7505	7505	7505	7505	7505	7505	7505	7505	7505
Мониторинг пожарной опасности в лесах и лесных пожаров	тыс. га		931,1	931,1	965,2	965,2	965,2	965,2	965,2	965,2	965,2	965,2
Тушение лесных пожаров	га		200	200	200	200	200	200	200	200	200	200
Леса, расположенные на землях обороны и безопасности												
-	-	-	-	-	-	-	-	-	-	-	-	-
Городские леса												
Леса, расположенные на землях особо охраняемых природных территорий												
Установка и размещение стендов и других знаков и указателей, содержащих информацию о мерах пожарной безопасности в лесах в виде: стенов	шт.		5	5	5	5	5	5	5	5	5	5
объявлений (аншлагов) и других знаков и указателей	шт.		40	40	40	40	40	40	40	40	40	40
Лесные дороги, предназначенные для охраны лесов от пожаров: - экшпуатация	км		487	487	487	487	487	487	487	487	487	487
Прочистка и обновление - противопожарных минерализованных полос	км		430	430	430	430	430	430	430	430	430	430
Всего по Рязанской области (по видам мероприятий)												
Установка и размещение стендов и других знаков и указателей, содержащих информацию о мерах пожарной безопасности в лесах в виде: стенов	шт.		5	5	5	5	5	5	5	5	5	5
объявлений (аншлагов) и других знаков и указателей	шт.	464	406	406	406	406	406	406	406	406	406	406
Благоустройство зон отдыха граждан, пребывающих в лесах, в соответствии со ст. 11 Лесного кодекса Российской Федерации	шт.	225	211	211	211	211	211	211	211	211	211	211

1	2	3	4	5	6	7	8	9	10	11	12	13
Установка и эксплуатация шагбаумов, устройство преград, обеспечивающих ограничение пробывания граждан в лесах в целях обеспечения пожарной безопасности Лесные дороги, предназначенные для охраны лесов от пожаров: - эксплуатация	км км	342 1238	277 673	277 673	277 673	277 673	277 673	277 673	277 673	277 673	277 673	277 673
Устройство противопожарных минерализованных полос	км	1159	794	794	794	794	794	794	794	794	794	794
Прочистка и обновление: - просек	км	528	635	635	635	635	635	635	635	635	635	635
- противопожарных минерализованных полос	км	8974	7935	7935	7935	7935	7935	7935	7935	7935	7935	7935
Мониторинг пожарной опасности в лесах и лесных пожарах	тыс. га		931,1	931,1	965,2	965,2	965,2	965,2	965,2	965,2	965,2	965,2
Тушение лесных пожаров	га		200	200	200	200	200	200	200	200	200	200

\* В том числе и в лесах, расположенных на территориях, подвергшихся загрязнению и иному негативному воздействию.».



Приложение № 12  
к постановлению Губернатора  
Рязанской области  
от 13.12.2021 № 98-П

«Приложение № 25  
к Лесному плану  
Рязанской области

Плановые показатели выполнения мероприятий по защите лесов

Наименование мероприятий по защите лесов*	Ед. изм.	Выполнено за год, предшествующий разработке проекта Лесного плана	Плановые показатели									
			2019 год	2020 год	2021 год	2022 год	2023 год	2024 год	2025 год	2026 год	2027 год	2028 год
1	2	3	4	5	6	7	8	9	10	11	12	13
			Леса, расположенные на землях лесного фонда									
Санитарно-оздоровительные мероприятия:	га	4812	3612	3612	2278	355	355	355	355	355	355	355
выборочные санитарные рубки	га	3073.9	2725.2	1728.7	302	302	302	302	302	302	302	302
сплошные санитарные рубки	га	590	271.7	130.8	36	36	36	36	36	36	36	36
уборка неликвидной древесины	га	1147.5	615.1	418.5	17	17	17	17	17	17	17	17
лесопатологическое обследование		6270,3	2700	2600	400	400	400	400	400	400	400	400
			Леса, расположенные на землях обороны и безопасности									
Санитарно-оздоровительные мероприятия:	га	0	0	0	0	0	0	0	0	0	0	0
лесопатологическое обследование	га	0	0	0	0	0	0	0	0	0	0	0
			Городские леса									
Санитарно-оздоровительные мероприятия:	га	0	0	0	0	0	0	0	0	0	0	0



1	2	3	4	5	6	7	8	9	10	11	12	13
лесопатологическое обследование	га	0	0	0	0	0	0	0	0	0	0	0
Леса, расположенные на землях особо охраняемых природных территорий												
Санитарно-оздоровительные мероприятия:	га	0	0	0	0	0	0	0	0	0	0	0
лесопатологическое обследование	га	0	0	0	0	0	0	0	0	0	0	0
Всего по Рязанской области (по видам мероприятий)												
Санитарно-оздоровительные мероприятия:	га	4812	3612	3612	2278	355	355	355	355	355	355	355
выборочные санитарные рубки	га	3073.9	2725.2	2725.2	1728,7	302	302	302	302	302	302	302
сплошные санитарные рубки	га	590	271.7	271.7	130,8	36	36	36	36	36	36	36
уборка неликвидной древесины	га	1147.5	615.1	615.1	418,5	17	17	17	17	17	17	17
лесопатологическое обследование		6270,3	2700	2700	2600	400	400	400	400	400	400	400»



Приложение № 13  
к постановлению Губернатора  
Рязанской области  
от 13.12.2021 № 98-пг

«Приложение № 27  
к Лесному плану  
Рязанской области

Плановые показатели выполнения мероприятий по воспроизводству лесов и лесоразведению

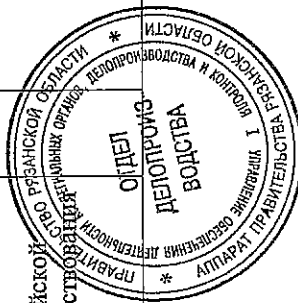
Наименование мероприятий по воспроизводству лесов и лесоразведению	Ед. изм.	Выполнено за год, предшествующий разработке проекта Лесного плана	Плановые показатели									
			2019 год	2020 год	2021 год	2022 год	2023 год	2024 год	2025 год	2026 год	2027 год	2028 год
1	2	3	4	5	6	7	8	9	10	11	12	13
			Леса, расположенные на землях лесного фонда									
Лесовосстановление, всего	га	6622,4	1872,3	2169,2	2516,6	2750,5	3097,4	6081	6081	6081	6081	6081
в том числе искусственное лесовосстановление	га	3286,3	1460	1501	1435	1435	1435	1435	1435	1435	1435	1435
из него -- «компенсационное» лесовосстановление	га		40	81	81	81	81	81	81	81	81	81
естественное лесовосстановление	га	3336,2	412,3	668,2	1081,6	1315,5	1662,4	4646	4646	4646	4646	4646
проведение агротехнического и лесовосстановительного ухода за лесными культурами (в переводе на однократный)	га	15020,4	10812,6	10101,9	8534,8	8539,1	8534,7	8201	8201	7996	7576	7576
дополнение лесных культур	га	2123	0	0	0	0	0	0	0	0	0	0
подготовка почвы под лесные культуры будущего года	га	2070	1420	1386	1435	1435	1435	1435	1435	1435	1435	1435
рубки ухода в молодняках (осветление, прочистка)	га	3989,4	3188,2	3188,2	3213,3	3213,3	3213,3	3213,3	3213,3	3213,3	3213,3	3213,3
заготовка семян лесных растений	кг	351,6	80	80	80	80	80	80	80	80	80	80
в том числе												
с улучшенными наследственными свойствами	кг	19,4	10	10	10	10	10	10	10	10	10	10
выращивание посадочного материала	тыс. шт.	9434	5750	5750	5750	5750	5750	5750	5750	5750	5750	5750
в том числе												



№ 4143 03.12.2021 15:57:12

1	2	3	4	5	6	7	8	9	10	11	12	13
с улучшенными наследственными свойствами	тыс.	200	200	200	200	200	200	200	200	200	200	200
приобретение семян лесных растений	шт.	50	20	20	20	20	20	20	20	20	20	20
уход за лесосеменными плантациями	кг	164,6	72,1	72,1	72,1	72,1	72,1	72,1	72,1	72,1	72,1	72,1
уход за архивами клонов и маточных плантаций плюсовых насаждений	га		5,8	5,8	5,8	5,8	5,8	5,8	5,8	5,8	5,8	5,8
уход за испытательными культурами	га			6,7	6,7			6,7			6,7	6,7
уход за постоянными лесосеменными участками	га	25,2	64,5	64,5	64,5	64,5	64,5	64,5	64,5	64,5	64,5	64,5
искусственное лесовосстановление согласно Федеральному закону от 19.07.2018 № 212-ФЗ «О внесении изменений в Лесной кодекс Российской Федерации и отдельные законодательные акты Российской Федерации в части совершенствования воспроизводства лесов и лесоразведения»	га		81	81	81	81	81	81	81	81	81	81
Леса, расположенные на землях обороны и безопасности												
-	-	-	-	-	-	-	-	-	-	-	-	-
Городские леса												
-	-	-	-	-	-	-	-	-	-	-	-	-
Леса, расположенные на землях особо охраняемых природных территорий												
-	-	-	-	-	-	-	-	-	-	-	-	-
Всего по Рязанской области (по видам мероприятий)												
Лесовосстановление, всего	га	6622,4	1872,3	2169,2	2516,6	2750,5	3097,4	6081	6081	6081	6081	6081
в том числе искусственное лесовосстановление	га	3286,3	1460	1501	1435	1435	1435	1435	1435	1435	1435	1435
из него - «компенсационное» лесовосстановление	га		40	81	81	81	81	81	81	81	81	81
естественное лесовосстановление	га	3336,2	412,3	668,2	1081,6	1315,5	1662,4	4646	4646	4646	4646	4646
проведение агротехнического и лесоводственного ухода за лесными культурами (в переводе на однократный)	га	15020,4	10812,6	10101,9	8534,8	8539,1	8534,7	8201	8201	7996	7576	7576
дополнение лесных культур	га	2123	0	0	0	0	0	0	0	0	0	0
подготовка почвы под лесные культуры будущего года	га	2070	1420	1386	1435	1435	1435	1435	1435	1435	1435	1435
рубки ухода в молодняках (осветление, прочистка)	га	3989,4	3188,2	3188,2	3213,3	3213,3	3213,3	3213,3	3213,3	3213,3	3213,3	3213,3
заготовка семян лесных растений	кг	351,6	80	80	80	80	80	80	80	80	80	80

1	2	3	4	5	6	7	8	9	10	11	12	13
в том числе												
с улучшенными наследственными свойствами	кг	19,4	10	10	10	10	10	10	10	10	10	10
выращивание посадочного материала	тыс. шт.	9434	5750	5750	5750	5750	5750	5750	5750	5750	5750	5750
в том числе												
с улучшенными наследственными свойствами	тыс. шт.	200	200	200	200	200	200	200	200	200	200	200
приобретение семян лесных растений	кг	50	20	20	20	20	20	20	20	20	20	20
уход за лесосеменными плантациями	га	164,6	72,1	72,1	72,1	72,1	72,1	72,1	72,1	72,1	72,1	72,1
уход за архивами клонов и маточных плантаций плюсовых насаждений	га		5,8	5,8	5,8	5,8	5,8	5,8	5,8	5,8	5,8	5,8
уход за испытательными культурами	га			6,7	6,7	6,7	6,7	6,7	6,7	6,7	6,7	6,7
уход за постоянными лесосеменными участками	га	25,2	64,5	64,5	64,5	64,5	64,5	64,5	64,5	64,5	64,5	64,5
искусственное лесовосстановление согласно Федеральному закону от 19.07.2018 № 212-ФЗ «О внесении изменений в Лесной кодекс Российской Федерации и отдельные законодательные акты Российской Федерации в части совершенствования воспроизводства лесов и лесоразведения»	га		81	81	81	81	81	81	81	81	81	81»





Приложение № 14  
к постановлению Губернатора  
Рязанской области  
от 13.12.2021 № 98-пг

«Приложение № 28  
к Лесному плану  
Рязанской области

Планируемые объекты, сроки, объемы и другие лесоустроительные мероприятия,  
включая проектирование лесных участков, отнесение лесов по целевому назначению

Год периода действия Лесного плана	Лесничество *	Объемы работ по способу таксации лесов, га				Иные лесоустроительные
		глазомерный	глазомерно- измерительный	ленточный	актуализация	
1	2	3	4	5	6	7
2019-2020	Касимовское	60023	-	-	-	-
	Кораблинское (Пустогиновское участковое лесничество)	7252	-	-	-	-
	Солотчинское (Заборьевское участковое лесничество)	4284	-	-	-	-
	Спасское (Спаское участковое лесничество)	15627	-	-	-	-
	Рязанское (Степное участковое лесничество)	3116	-	-	-	-
	Рязанское (Садовое участковое лесничество)	9133	-	-	-	-
	Шелуховское (Красенское, Ухорское участковые лесничества)	3786	-	-	-	-
	Первомайское (Боровское, Инякинское, Путятинское участковые лесничества)	29213	-	-	-	-
	Тумское	49235	-	-	-	-
2021-2022	Шелуховское (Красенское участковое лесничество)	5582	-	-	-	-
2022-2023	Ерактурское	36200	-	-	-	-



1	2	3	4	5	6	7
2023-2024	Бельковское	81894	-	-	-	7
	Клепиковское	52382	-	-	-	-
2024-2025	Сасовское (Батьковское, Кадомское, Кустаревское, Октябрьское, Пителинское участковые лесничества)	68983	-	-	-	-
	Солотчинское	58375	-	-	-	-
	Шелуховское (Кирицкое, Песоченское, Сапожковское, Чернореченское участковые лесничества)	26717	-	-	-	-
2025-2026	Рязанское	24758	-	-	-	-
	Шацкое	68319	-	-	-	-
2026-2027	Ермишинское	72694	-	-	-	-
	Можарское (Белореченское, Борецкое, Можарское, Сараевское, Ширинское участковые лесничества)	40355	-	-	-	-
	Нижне-Окское	34371	-	-	-	-
	Спаское	56698	-	-	-	-
2027-2028	Первомайское (Назаровское участковое лесничество)	18621	-	-	-	-
	Ряжское	17894	-	-	-	-
2027-2028	Кораблинское	19972	-	-	-	-
	Криушинское	43891	-	-	-	-
	Можарское (Сысовское участковое лесничество)	3924	-	-	-	-
	Первомайское (Шеметовское участковое лесничество)	2869	-	-	-	-
	Сасовское (Никольское, Синьковскийское, Щедринское участковые лесничества)	26801	-	-	-	-
	Шиловское	26512	-	-	-	-

\* В том числе на землях, расположенных на территории подвергшейся загрязнению.».



Приложение № 15  
к постановлению Губернатора  
Рязанской области  
от 13.12.2021 № 98-пг

«Приложение № 29  
к Лесному плану  
Рязанской области

Структура министерства природопользования Рязанской области  
(органа исполнительной власти Рязанской области в области лесных отношений)

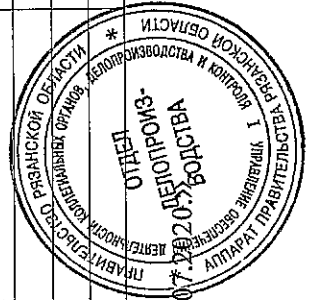
Наименование показателя *	Количество единиц	Утверждено должностей в штатном расписании (штатные единицы)	Фактически замещено штатных должностей **
1	2	3	4
1. Министерство природопользования Рязанской области в области лесных отношений, включая обособленные подразделения в том числе государственные гражданские служащие центрального аппарата министерства природопользования Рязанской области в области лесных отношений (без обособленных подразделений и отделов лесничеств) государственные гражданские служащие центрального аппарата – отделов, обособленных подразделений министерства природопользования Рязанской области в области лесных отношений, выполняющие функции лесничеств из них: начальники отделов	1	29	28
государственные гражданские служащие территориальных органов министерства природопользования Рязанской области в области лесных отношений, выполняющих функции лесничеств из них: руководители территориальных органов	-	27	26
гражданские служащие, не отнесенные к государственной службе младший обслуживающий персонал: водители легковых машин, уборщики служебных помещений, сторожа	-	-	-
	-	-	-
	-	-	-
	-	1	1
	-	-	-



1	2	3	4
2. Лесничества/лесопарки (государственные учреждения)	19	500	453
количество лесничеств	19	500	453
всего работающих в лесничествах без учета младшего обслуживающего персонала	-	462	421
из них: руководители лесничеств	-	19	19
лесничие	-	-	-
количество участковых лесничеств	97	-	-
участковые лесничие	-	97	93
количество лесопарков	-	-	-
всего работающих в лесопарках без учета младшего обслуживающего персонала	-	-	-
из них: руководитель лесопарка	-	-	-
младший обслуживающий персонал лесничества и лесопарка	-	38	32
Итого	-	500	453
3. Государственные бюджетные и автономные учреждения по охране, защите и воспроизводству лесов – всего	1	250	231
в том числе	-	-	-
административно-управленческий персонал	-	50	48
летчики-наблюдатели	-	-	-
инструкторы парашотно-десантной пожарной службы	-	-	-
парашотист (десантник) – пожарный	-	-	-
рабочие (включая водителей, трактористов)	-	198	181
младший обслуживающий персонал	-	2	2
4. Иные учреждения и предприятия, находящиеся в ведении министерства природопользования Рязанской области (кроме лесничеств, лесопарков, государственных бюджетных и автономных учреждений по охране, защите, воспроизводству лесов)	-	-	-
в том числе: административно-управленческий персонал	-	-	-
рабочие	-	-	-
младший обслуживающий персонал	-	-	-
Итого	-	250	231

\* На год разработки проекта Лесного плана Рязанской области.

\*\* Фактическое замещение штатных должностей указано на 01.07.2020г.



Приложение № 16  
к постановлению Губернатора  
Рязанской области  
от 13.12.2021 № 98-пг

«Приложение № 30  
к Лесному плану  
Рязанской области

Планируемый средний размер платы за использование лесов по видам их использования

Вид использования	Ед. изм.	Факторы влияющие на размер платы (удаленность, качество)	Средний размер платы в базовом году, рублей	Средний размер платы на период действия Лесного плана Рязанской области, рублей									
				2019 год	2020 год	2021 год	2022 год	2023 год	2024 год	2025 год	2026 год	2027 год	2028 год
1	2	3	4	5	6	7	8	9	10	11	12	13	14
Заготовка древесины	руб./м <sup>3</sup>		79,4	94,0	96,46	99,08	101,88	104,88	107,96	111,13	114,4	117,76	121,22
Осуществление видов деятельности в сфере охотничьего хозяйства	руб./га		0,0	0,1	0,1	0,1	0,1	0,1	0,1	0,1	0,1	0,1	0,1
Осуществление научно-исследовательской деятельности, образовательной деятельности	руб./га		1,3	1,9	1,94	2,0	2,05	2,1	2,15	2,20	2,26	2,32	2,39
Осуществление рекреационной деятельности	руб./га		29168,5	46804	47861,8	48986,5	50181,7	51456,3	52763,2	52765,74	54105,9	55480,18	56889,37
Выращивание лесных плодовых, ягодных, декоративных растений, лекарственных растений	руб./га		1013,8	4044,6	4136,0	4233,19	4336,47	4446,61	4559,55	4675,36	4794,11	4796,65	4918,48



1	2	3	4	5	6	7	8	9	10	11	12	13	14
Выполнение работ по геологическому изучению недр, разработка месторождений полезных ископаемых	руб./га		14981,5	20549,0	21013,4	21507,21	22031,98	22591,59	23165,41	23753,81	24357,15	24975,82	25610,21
Строительство и эксплуатация водохранилищ и иных искусственных водных объектов, а также гидротехнических сооружений и специализированных портов	руб./га		52363,1	12586,4	12870,85	13173,31	13494,73	13837,49	14188,96	14549,35	14918,9	15297,84	15686,41
Строительство, реконструкция, эксплуатация линейных объектов	руб./км		6997,5	21225,7	21705,4	22215,47	22757,52	23335,56	23928,28	24536,05	25159,26	25798,3	26453,58»



Приложение № 17  
к постановлению Губернатора  
Рязанской области  
от 13.12.2021 № 98-П

«Приложение № 33  
к Лесному плану  
Рязанской области

Оценка объемов финансирования мероприятий, предусмотренных Лесным планом Рязанской области,  
из различных источников за период действия предыдущего Лесного плана Рязанской области

Наименование лесохозяйственных мероприятий	Источник средств	Единица изме- рения	Объем финанси- рования за год, предшествующий разработке проекта Лесного плана	Плановые показатели										Общая сумма на плановый период
				на 2019 год	на 2020 год	на 2021 год	на 2022 год	на 2023 год	на 2024 год	на 2025 год	на 2026 год	на 2027 год	на 2028 год	
1	2	3	4	5	6	7	8	9	10	11	12	13	14	15
Леса, расположенные на землях лесного фонда														
По охране лесов														
Создание лесных дорог, предназначенных для охраны лесов от пожаров	субвенции из федерального бюджета	тыс. руб.												
	средства областного бюджета	тыс. руб.												
	средства арендаторов	тыс. руб.	1230,0											
	за счет иных источников	тыс. руб.												
Реконструкция лесных дорог, предназначенных для охраны лесов от пожаров	субвенции из федерального бюджета	тыс. руб.												
	средства областного бюджета	тыс. руб.												



1	2	3	4	5	6	7	8	9	10	11	12	13	14	15
	средства арендаторов за счет иных источников	тыс. руб.	3718,0											
Эксплуатация лесных дорог, предназначенных для охраны лесов от пожаров	субвенции из федерального бюджета	тыс. руб.	1033,2	32,8	32,8	1033,2	1033,2	1033,2						3165,2
	средства областного бюджета	тыс. руб.												
	средства арендаторов за счет иных источников	тыс. руб.	1801,0	3017,6	3017,6	3017,6	2017,2	2017,2	2075,7	2135,9	2197,8	2230,8	2264,3	22991,3
Прокладка просек, противопожарных разрывов	субвенции из федерального бюджета	тыс. руб.												
	средства областного бюджета	тыс. руб.												
	средства арендаторов за счет иных источников	тыс. руб.	35,6											
Устройство противопожарных минерализованных полос	субвенции из федерального бюджета	тыс. руб.	174,7	179,1	179,1	266,2	266,2	266,2	273,9	281,8	289,9	294,2	298,6	5295,2
	средства областного бюджета	тыс. руб.												
	средства арендаторов за счет иных источников	тыс. руб.	1099,9	694,3	694,3	607,2	607,2	607,2	624,8	642,9	661,5	671,4	681,5	6492,3
Устройство пожарных водоемов и подъездов к источникам противопожарного водоснабжения	субвенции из федерального бюджета	тыс. руб.												
	средства областного бюджета	тыс. руб.												
	средства арендаторов за счет иных источников	тыс. руб.												



1	2	3	4	5	6	7	8	9	10	11	12	13	14	15
Эксплуатация пожарных водоемов и подъездов к источникам.	средства арендаторов за счет иных источников	тыс. руб.	21,5											
	субвенции из федерального бюджета	тыс. руб.		10,6	5,3									15,9
	средства областного бюджета	тыс. руб.												
Реконструкция пожарных наблюдательных пунктов (вышек, мачт, павильонов и других наблюдательных пунктов), пунктов сосредоточения противопожарного инвентаря	средства арендаторов за счет иных источников	тыс. руб.		74,2	37,1									111,3
	субвенции из федерального бюджета	тыс. руб.												
	средства областного бюджета	тыс. руб.												
Эксплуатация пожарных наблюдательных пунктов (вышек, мачт, павильонов и других наблюдательных пунктов), пунктов сосредоточения противопожарного инвентаря	средства арендаторов за счет иных источников	тыс. руб.	10,0											
	субвенции из федерального бюджета	тыс. руб.												
	средства областного бюджета	тыс. руб.												
Прочистка просек, уход за противопожарными разрывами	средства арендаторов за счет иных источников	тыс. руб.	176,0											
	субвенции из федерального бюджета	тыс. руб.	194,4	3585,7	1214,7	3485,9	3485,9	3485,9	3586,9	3690,9	3797,9	3854,9	3912,7	34101,4
	средства областного бюджета	тыс. руб.												

1	2	3	4	5	6	7	8	9	10	11	12	13	14	15
Прочистка противопожарных минерализованных полос и их обновление	средства арендаторов	тыс. руб.	5663,5	8175,7	7804,0	5466,2	5466,2	5466,2	5624,7	5787,8	5955,6	6044,9	6135,6	61926,9
	за счет иных источников	тыс. руб.												
	субвенции из федерального бюджета	тыс. руб.	1406,7	1731,8	1647,2	2164,6	2164,6	2164,6	2227,4	2292,0	2358,5	2393,9	24293,8	21574,4
	средства областного бюджета	тыс. руб.												
Благоустройство зон отдыха граждан, пребывающих в лесах	средства арендаторов	тыс. руб.	5773,5	5398,0	5482,5	4965,2	4965,2	4965,2	5109,2	5257,4	5409,9	5491,0	5572,4	52516,0
	за счет иных источников	тыс. руб.												
	субвенции из федерального бюджета	тыс. руб.	102,0	189,0	189,0	298,2	298,2	298,2	306,8	315,7	324,9	329,8	334,7	2884,5
	средства областного бюджета	тыс. руб.												
Установка шлабаумов, устройство претрад, обеспечивающих ограничение пребывания граждан в лесах в целях обеспечения пожарной безопасности	средства арендаторов	тыс. руб.	537,0	697,2	697,2	588,0	588,0	588,0	605,1	622,6	640,7	650,3	660,1	6337,2
	за счет иных источников	тыс. руб.	36,0											
	субвенции из федерального бюджета	тыс. руб.	134,0	161,0	161,0	232,3	232,3	232,3	239,0	245,9	253,0	256,8	260,7	2274,3
	средства областного бюджета	тыс. руб.												
Установка и размещение стенов, знаков и указателей, содержащих информацию о мерах пожарной безопасности	средства арендаторов	тыс. руб.	546,0	476,1	476,1	404,8	404,8	404,8	416,5	428,6	441,0	447,6	454,3	4354,6
	за счет иных источников	тыс. руб.	8,0											
	субвенции из федерального бюджета	тыс. руб.	404,0	352,0	264,0	345,0	345,0	345,0	355,0	365,3	375,9	381,5	387,2	3515,9
	средства областного бюджета	тыс. руб.												

1	2	3	4	5	6	7	8	9	10	11	12	13	14	15
в лесах	средства арендаторов за счет иных источников	тыс. руб.	1206,4	1112,0	834,0	753,0	753,0	744,8	766,4	788,6	800,4	812,4	8117,6	
	субвенции из федерального бюджета	тыс. руб.	64,0											
Мониторинг пожарной опасности в лесах и лесных пожаров путем наземного патрулирования лесов	средства областного бюджета	тыс. руб.	5636,3	17519,3	7822,1	7822,2	11115,1	16560,0	17040,2	14534,4	1842,9	18313,5	18588,2	150357,9
	средства арендаторов за счет иных источников	тыс. руб.	47892,6	59028,5	61030,1	62182,2	55992,4	56022,3	57646,9	59318,7	61038,9	61954,5	62883,8	597098,4
Тушение лесных пожаров	средства областного бюджета	тыс. руб.		2740,0	2740,0	2740,0	2740,0	2740,0	2819,5	2901,3	2985,4	3030,2	3075,7	26909,2
	средства арендаторов за счет иных источников	тыс. руб.												
Итого	субвенции из федерального бюджета	тыс. руб.	8052,1	26501,3	14255,2	18387,6	21680,5	27125,4	26848,7	27627,3	28428,4	28454,8	31987,6	250093,9
	средства областного бюджета	тыс. руб.	47892,6	59028,5	61030,1	62182,2	55992,4	56022,3	57646,9	59318,7	61038,9	61954,5	62883,8	597098,4
	средства арендаторов за счет иных источников	тыс. руб.	21818,4	19645,1	19042,8	14801,6	14801,6	14801,6	15200,8	15641,6	16095,1	16335,4	16580,6	162946,2
	субвенции из федерального бюджета	тыс. руб.	108,0											
По защите лесов														
Лесопатологические обследования	субвенции из федерального бюджета	тыс. руб.	1972,2	1200,0	1200,0	1600,0	1600,0	1600,0	1646,4	1694,1	1743,2	1769,3	1795,8	15848,8

1	2	3	4	5	6	7	8	9	10	11	12	13	14	15	
	средства областного бюджета	тыс. руб.													
Предупреждение распространения вредных организмов (санитарно-оздоровительные мероприятия (сплошные санитарные рубки; выборочные санитарные рубки; уборка неликвидной древесины; уборка аварийных деревьев)	арендаторов	тыс. руб.	1786,4	1500,0	1500,0	1000,0	1000,0	1000,0	1029,0	1058,8	1089,5	1105,8	1122,4	11405,5	
	за счет иных источников	тыс. руб.													
	субвенции из федерального бюджета	тыс. руб.	18422,3	3225,6	2520,0	2111,3	0	0						7856,9	
	средства областного бюджета	тыс. руб.													
	арендаторов	тыс. руб.	116954,9	87037,7	46630,2	18695,3	0	0						152362,5	
	за счет иных источников	тыс. руб.	26306,9	18206,6	33952,6	14688,6	0	0						66847,8	
	субвенции из федерального бюджета	тыс. руб.	20394,5	4425,6	3720,0	3711,3	1600,0	1600,0	1646,4	1694,1	1694,1	1743,2	1769,3	1795,8	23705,7
	средства областного бюджета	тыс. руб.													
	арендаторов	тыс. руб.	118741,3	88537,7	48130,2	19695,3	1000,0	1000,0	1029,0	1058,8	1058,8	1089,5	1105,8	1122,4	163768,0
	за счет иных источников	тыс. руб.	26306,9	18206,6	33952,6	14688,6									66847,8
По воспроизводству лесов															
Искусственное лесовосстановление путем посадки семян с открытой корневой системой (в 2017 году наименование мероприятия «Посадка семян»)	субвенции из федерального бюджета	тыс. руб.	17945,2	2633,4	2426,4	7686,0	7056,0	9702,0	10631,6	10939,9	11257,2	11426,1	11597,5	86616,1	
	средства областного бюджета	тыс. руб.													
	арендаторов	тыс. руб.	29638,8	22926,6	23133,6	15336,0	12276,0	10818,0	15780,7	162383,3	16709,2	16959,8	17214,2	175512,4	
	за счет иных источников	тыс. руб.	5464,8	720,0	1458,0	2646,0	1188,0							6012,0	



1	2	3	4	5	6	7	8	9	10	11	12	13	14	15
Искусственное лесовосстановление путем посадки сеянцев с закрытой корневой системой	субвенции из федерального бюджета	тыс. руб.					630,0	630,0						1260,0
	средства областного бюджета	тыс. руб.												
	средства арендаторов	тыс. руб.					3060,0	3060,0						6120,00
	за счет иных источников	тыс. руб.					1458,0	1458,0						2916,0
Посев семян	субвенции из федерального бюджета	тыс. руб.												
	средства областного бюджета	тыс. руб.												
	средства арендаторов	тыс. руб.				3940,2								
	за счет иных источников	тыс. руб.												
Посадочный материал с открытой корневой системой	субвенции из федерального бюджета	тыс. руб.												
	средства областного бюджета	тыс. руб.												
	средства арендаторов	тыс. руб.												
	за счет иных источников	тыс. руб.												
Посадочный материал с закрытой корневой системой	субвенции из федерального бюджета	тыс. руб.					12650,0	12320,0						37290,0
	средства арендаторов	тыс. руб.												
	за счет иных источников	тыс. руб.												
	средства областного бюджета	тыс. руб.												
	средства арендаторов	тыс. руб.												
	за счет иных источников	тыс. руб.												
	средства областного бюджета	тыс. руб.												
	средства арендаторов	тыс. руб.					1800	1800						3600
	за счет иных источников	тыс. руб.												

1	2	3	4	5	6	7	8	9	10	11	12	13	14	15
Естественное лесовосстановление (содействие естественному лесовосстановлению) путем минерализации поверхности почвы на местах планируемых рубок стелых и перестойных насаждений и на вырубках (в 2017 году наименование мероприятия «Естественное восстановление (содействие естественному лесовосстановлению)»)	субвенции из федерального бюджета	тыс. руб.	47,5	7,3	20,8	15,6	15,6	15,6	16,1	16,6	17,1	17,4	17,7	159,8
	средства областного бюджета	тыс. руб.												
Агротехнический уход за лесными культурами путем ручной oprавки растений от завала травой и почвой, заноса песком, размыва и выдувания почвы, выжигания морозом	средства областного бюджета	тыс. руб.	2868,4	433,1	407,6	304,8	304,8	304,8	313,6	322,7	332,1	341,7	346,8	3412,0
	арендагоров за счет иных источников	тыс. руб.				88,8	88,8	88,8						266,4
Агротехнический уход за лесными культурами путем ручной oprавки растений от завала травой и почвой, заноса песком, размыва и выдувания почвы, выжигания морозом	субвенции из федерального бюджета	тыс. руб.		1660,2	1660,2									3320,4
	средства областного бюджета	тыс. руб.												
Агротехнический уход за лесными культурами путем рыхления почвы с одновременным уничтожением травянистой и древесной растительности в рядах	средства областного бюджета	тыс. руб.												
	арендагоров за счет иных источников	тыс. руб.				666,9	666,9	666,9						2000,7
Агротехнический уход за лесными культурами путем рыхления почвы с одновременным уничтожением травянистой и древесной растительности в рядах	субвенции из федерального бюджета	тыс. руб.	23262,1	15592,4	5085,1	9873,2	9776,0	7815,7	8042,4	8275,6	8515,6	8643,3	8772,9	90392,2
	средства областного бюджета	тыс. руб.												
Агротехнический уход за лесными культурами путем рыхления почвы с одновременным уничтожением травянистой и древесной растительности в рядах	средства областного бюджета	тыс. руб.	27807,2	18407,7	24831,6	13221,2	13221,2	13221,2	13604,6	13999,1	14405,1	14621,2	14840,5	154373,4
	арендагоров	тыс. руб.												

1	2	3	4	5	6	7	8	9	10	11	12	13	14	15
культур и междурядьях (в 2017 году наименование мероприятий «Проведение агротехнического ухода за лесными культурами (в переводе на однократный)»)	за счет иных источников	тыс. руб.				1237,6	1349,5	3294,9						5882,0
Агротехнический уход за лесными культурами путем дополнения лесных культур, подкормка минеральными удобрениями, полив лесных культур (в 2017 году наименование мероприятия «Дополнение лесных культур»)	субвенции из федерального бюджета	тыс. руб.	6071,4	3711,0	3711,0	2834,4	2834,4	2834,4	2916,6	3001,2	3088,2	3134,5	3181,5	31247,2
	средства областного бюджета	тыс. руб.												
	средства арендаторов	тыс. руб.	6441,0	3109,2	3109,2	4819,8	4819,8	4819,8	4959,6	5103,4	5251,4	5330,2	5410,2	46732,6
Лесоводственный уход путем уничтожения или предупреждения появления травянистой и нежелательной растительности	за счет иных источников	тыс. руб.				273,6	273,6	273,6						820,8
	субвенции из федерального бюджета	тыс. руб.			5591,5	8134,5	8134,5	8134,5						37986,8
	средства областного бюджета	тыс. руб.												
Обработка почвы под лесные культуры на всем участке (сильная обработка) или на его части (частичная обработка) механическим, химическим или	средства арендаторов	тыс. руб.		1478,1	2108,9	2988,5	2988,5	2988,5	3075,2	3164,4	3256,2	3305,0	3354,6	28707,9
	за счет иных источников	тыс. руб.												
	субвенции из федерального бюджета	тыс. руб.	4806,0	535,8	498,8	0	0	0						1034,6
механическим, химическим или	средства областного бюджета	тыс. руб.												
	средства арендаторов	тыс. руб.	10582	4718,2	4329,7	3152,4	3152,4	3152,4	3243,8	3337,9	3434,7	3486,2	3538,5	35546,2

1	2	3	4	5	6	7	8	9	10	11	12	13	14	15	
огненным способом; (в 2017 году наименование мероприятия «Обработка почвы под лесовосстановление и лесоразведение, всего») Рубки, проводимые в целях ухода за лесами (осветления, прочистки, прореживания, проходные рубки) (в 2017 году наименование мероприятия «Рубки ухода за лесом»)	за счет иных источников	тыс. руб.	14,3	299,7	299,7	2123,8	2123,8	2123,8						6970,8	
	субвенции из федерального бюджета	тыс. руб.	11461,2	9111,6	4800,0	4430,6	11330,4	11330,4	11658,9	11997,0	12344,9	12530,1	12718,1	102252,0	
	средства областного бюджета	тыс. руб.													
	средства арендаторов	тыс. руб.	115086,7	124353,3	114692,3	90809,0	90809,0	90809,0	93442,5	96152,3	98940,7	100424,8	101931,2	1002364,1	
	за счет иных источников	тыс. руб.	22415,3	31563,2	27810,9	48539,0	41639,0	41639,0	42846,5	44089,0	45367,6	46048,1	46738,8	416281,1	
	субвенции из федерального бюджета	тыс. руб.	2172,7	1297,4	736,8	736,6	736,7	736,7	758,1	780,1	802,7	814,7	826,9	8226,7	
	средства областного бюджета	тыс. руб.													
	лесосеменными участками (в 2017 году наименование мероприятия «Мероприятия по лесному семеноводству (расходы на семеноводство)»)	тыс. руб.		7546,8	967,5	620,6	442,5	442,5	442,5	455,3	468,5	482,1	489,3	496,6	5307,4
	за счет иных источников	тыс. руб.	94,9				525,0	525,0	525,0						1575,0
	Уход за испытательными, географическими, популяционно-экологическими культурами как объектами лесного семеноводства	субвенции из федерального бюджета	тыс. руб.		95,8		14,8								110,6
средства областного бюджета		тыс. руб.													
средства арендаторов		тыс. руб.				3,2								3,2	
за счет иных источников		тыс. руб.													
		тыс. руб.													





1	2	3	4	5	6	7	8	9	10	11	12	13	14	15	
Заготовка семян лесных растений на объектах лесного семеноводства, а также в плосовых и нормальных насаждениях	субвенции из федерального бюджета	тыс. руб.													
	средства областного бюджета	тыс. руб.													
	средства арендаторов	тыс. руб.	2259,0	292,0	720,0	720,0	720,0	720,0						4711,0	
	за счет иных источников	тыс. руб.													
	субвенции из федерального бюджета	тыс. руб.	1530,0												1530,0
	средства областного бюджета	тыс. руб.													
Формирование страховых фондов семян лесных растений	средства арендаторов	тыс. руб.													
	за счет иных источников	тыс. руб.													
	субвенции из федерального бюджета	тыс. руб.	91,2		7,2	7,2	7,2	3,6						109,2	
	средства областного бюджета	тыс. руб.													
	средства арендаторов	тыс. руб.													
	за счет иных источников	тыс. руб.													
Хранение семян лесных растений	субвенции из федерального бюджета	тыс. руб.	65766,1	26930,9	33732,9	40520,8	41202,9	34023,7	35010,4	36025,7	36566,1	37114,6	362985,6		
	средства областного бюджета	тыс. руб.													
	средства арендаторов	тыс. руб.													
	за счет иных источников	тыс. руб.													
	субвенции из федерального бюджета	тыс. руб.	203911,1	173525,5	144447,4	145914,2	144456,2	134875,3	138786,6	142811,5	144958,2	147132,6	1495560,2		
	средства областного бюджета	тыс. руб.	27989,3	29568,6	53454,7	46666,6	48612,0	42846,5	44089,0	45367,6	46048,1	46738,8	433796,8		
Итого	субвенции из федерального бюджета	тыс. руб.													
	средства областного бюджета	тыс. руб.													

1	2	3	4	5	6	7	8	9	10	11	12	13	14	15
Прочие мероприятия, связанные с охраной, защитой и воспроизводством лесов														
Проведение на землях лесного фонда лесостроительства (в 2017 году наименование мероприятия «Лесостроительство»)	субвенции из федерального бюджета	тыс. руб.	1627,9	1772,9	16931,1	11040,1	2565,3	18399,2	52510,8	23040,1	35652,0	10430,6	20887,5	193229,6
	средства областного бюджета	тыс. руб.												
	средства арендаторов за счет иных источников	тыс. руб.	13974,7		1596,7	19092,7	0	0						20689,4
Отвод лесосек (под выборочные рубки, проводимые в целях ухода за лесами, под сплошные рубки) (в 2017 году наименование мероприятия «Организация интенсивного использования лесов с учетом сохранения их экологического потенциала, лесное планирование и регламентирование»)	субвенции из федерального бюджета	тыс. руб.	26143,1	21504,4	10908,0	9086,2	7947,2	7685,7	7908,6	8137,9	8373,9	8499,5	8626,9	98678,2
	средства областного бюджета	тыс. руб.												
	средства арендаторов за счет иных источников	тыс. руб.	45637,9	67792,4	44254,5	20540,6	19367,0	5223,2	5374,6	5530,4	5690,7	5776,0	5862,6	185412,0
Разработка и утверждение лесных планов субъектов Российской Федерации	субвенции из федерального бюджета	тыс. руб.		1213,2	1213,2	900,0	900,0	900,0						16045,2
	средства областного бюджета	тыс. руб.												
	средства арендаторов за счет иных источников	тыс. руб.												

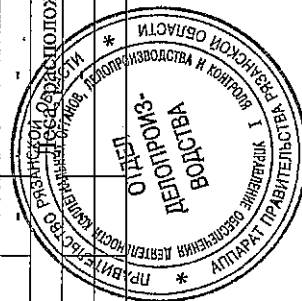
1	2	3	4	5	6	7	8	9	10	11	12	13	14	15
Разработка и утверждение лесохозяйственных регламентов	субвенции из федерального бюджета	тыс. руб.		568,3	1368,0	300,0	2400,0	300,0						4936,3
	средства областного бюджета	тыс. руб.												
	средства арендаторов	тыс. руб.												
	за счет иных источников	тыс. руб.												
Итого	субвенции из федерального бюджета	тыс. руб.	2771,0	25058,8	30420,3	21326,3	13812,5	27284,9	60419,4	31178,0	44025,9	18930,1	29514,4	301970,5
	средства областного бюджета	тыс. руб.												
	средства арендаторов	тыс. руб.	59612,6	67792,4	45851,20	39633,3	19367,0	5223,2	5374,6	5530,4	5690,7	5776,0	5862,6	206101,4
	за счет иных источников	тыс. руб.	460,0											
Общий объем финансирования мероприятий	субвенции из федерального бюджета	тыс. руб.	121983,7	97843,3	75326,4	71124,5	77613,8	97213,2	122938,2	95509,8	110223,2	86120,3	100412,4	934325,1
	средства областного бюджета	тыс. руб.	47892,6	59028,5	61030,1	62182,2	55992,4	56022,3	57646,9	59318,7	61038,9	61954,5	62883,8	597098,3
	средства арендаторов	тыс. руб.	404083,4	354627,9	286549,7	205927,6	166962,8	152819,0	156479,7	161017,4	165686,8	168175,4	170698,2	1988944,5
	за счет иных источников	тыс. руб.	54864,2	50789,5	63521,2	69186,1	49317,5	48612,0	42846,5	44089,0	453367,6	46048,1	46738,8	506516,3

## Оснащение специализированных учреждений техникой

Оснащение специализированных учреждений лесопожарной техникой и оборудованием для проведения комплекса мероприятий по охране лесов от пожаров	субвенции из федерального бюджета	тыс. руб.		72561,7	37037,2	28385,0	23811,9	59974,0						221769,8
	средства областного бюджета	тыс. руб.												
	средства арендаторов	тыс. руб.												
	за счет иных источников	тыс. руб.												



1	2	3	4	5	6	7	8	9	10	11	12	13	14	15
	за счет иных источников	тыс. руб.												
Оснащение учреждений, выполняющих мероприятия по воспроизводству лесов, специализированной лесохозяйственной техникой и оборудованием для проведения комплекса мероприятий по лесовосстановлению и лесоразведению	субвенции из федерального бюджета	тыс. руб.	12951,2	12989,7	21854,5	7813,5								55608,9
	средства областного бюджета	тыс. руб.												
	средства арендаторов	тыс. руб.												
	за счет иных источников	тыс. руб.												
ВСЕГО	субвенции из федерального бюджета	тыс. руб.	183356,2	125353,3	127397,6	109239,2	157187,2	122938,2	122938,2	95509,8	110223,2	86120,3	100412,4	1217737,4
	средства областного бюджета	тыс. руб.	59028,5	61030,1	62182,2	55992,5	56022,3	57646,9	57646,9	59318,7	61038,9	61954,5	62883,8	597098,4
	средства арендаторов	тыс. руб.	354627,9	286549,7	218577,6	181082,8	165481,0	156479,7	161017,4	165686,8	168175,4	170698,2	170698,2	2028376,5
	за счет иных источников	тыс. руб.	50789,5	63521,2	70789,3	49312,6	50070,0	42846,5	44089,0	453367,6	46048,1	46048,1	46738,8	917572,5
	ВСЕГО	тыс. руб.	647802,1	536454,3	478946,7	395627,1	428760,5	379911,3	359934,9	382316,5	362298,3	380733,2	4760784,9	
Городские леса														
-	-	-	-	-	-	-	-	-	-	-	-	-	-	-
Расположенные на землях особо охраняемых природных территорий														
-	-	-	-	-	-	-	-	-	-	-	-	-	-	-
-	-	-	-	-	-	-	-	-	-	-	-	-	-	-



Приложение № 18  
к постановлению Губернатора  
Рязанской области  
от 13.12.2021 № 98-П

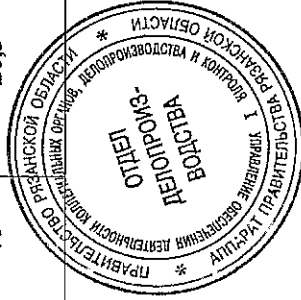
«Приложение № 34  
к Лесному плану  
Рязанской области

Экономическая эффективность мероприятий Лесного плана Рязанской области  
за период действия предыдущего Лесного плана Рязанской области; показатели экономической  
эффективности реализации мероприятий Лесного плана Рязанской области

Показатели	Единица измерения	За год, предшествующий разработке проекта Лесного плана	Показатели на период действия Лесного плана									
			2019 год	2020 год	2021 год	2022 год	2023 год	2024 год	2025 год	2026 год	2027 год	2028 год
1	2	3	4	5	6	7	8	9	10	11	12	13
Прогнозные расходы на лесное хозяйство, в том числе за счет средств:	тыс. руб.	794000,7	708254,4	749249,0	684482,5	626859,1	650248,7	898463,5	893525,8	919195,0	907226,7	931135,7
- федерального бюджета	тыс. руб.	275155,4	366892,6	327124,1	321576,7	329242,5	367446,7	359319,2	338745,9	356093,5	335678,9	351014,6
- областного бюджета	тыс. руб.	59897,7	78669,8	70209,7	73538,9	67221,2	67251,0	88806,0	91381,4	92752,1	94143,4	95555,6
- местных бюджетов	тыс. руб.	0,0	0,0	0,0	0,0	0,0	0,0	0,0	0,0	0,0	0,0	0,0
- иные	тыс. руб.	54864,2	58763,4	63521,2	70789,3	49312,6	50070,0	51133,1	52616,0	53405,2	54206,3	55019,3
- лиц, использующих леса	тыс. руб.	404083,4	203928,6	286394,0	218577,6	181082,8	165481,0	399205,2	410782,5	416944,2	423198,1	429546,2
Прогнозные доходы бюджетной системы, в том числе:	тыс. руб.	162787,7	191093,4	237735,5	205746,2	213475,4	226244,4	231529,4	240790,5	250422,1	260438,9	270856,4
- федерального бюджета	тыс. руб.	109841,3	139638,6	155649,0	166525,5	173334,3	181613,7	188878,2	196433,3	204290,6	212462,2	220960,6
- областного бюджета	тыс. руб.	52946,4	51454,8	81729,2	39220,7	40141,1	41010,8	42651,2	44357,2	46131,5	47976,7	49895,8
- местных бюджетов	тыс. руб.	0,0	0,0	357,3	0,0	0,0	0,0	0,0	0,0	0,0	0,0	0,0
Рыночная стоимость используемых лесных ресурсов	тыс. руб.	нет данных										



1	2	3	4	5	6	7	8	9	10	11	12	13
Рыночная стоимость продукции переработки лесных ресурсов	тыс. руб.	нет данных										
Показатели экономической эффективности												
- процент выделенных средств субвенций федерального бюджета от доходов федерального бюджета за использование лесов	%	250,5	262,7	210,2	179,0	189,9	202,3	190,2	172,5	174,3	157,9	158,9
- процент выделенных средств Рязанской области от доходов Рязанской области за использование лесов	%	113,1	152,9	111,3	187,5	167,5	164,0	208,2	206,0	201,1	196,2	191,5
- показатель доходности лесного хозяйства Рязанской области (отношение общего значения доходов к общему значению расходов на реализацию мероприятий)	%	20,5	27,0	29,0	30,1	34,0	34,2	25,7	26,9	27,2	28,7	29,1»



Приложение № 19  
к постановлению Губернатора  
Рязанской области  
от 13.12.2021 № 98-П

«Приложение № 35  
к Лесному плану  
Рязанской области

Целевые прогнозные показатели эффективности реализации мероприятий  
Лесного плана Рязанской области

Наименование целевого прогнозного показателя	Единица измерения	Значение целевых прогнозных показателей		Планируемое значение целевых прогнозных показателей на период действия Лесного плана											
		период действия предыдущего Лесного плана	за год, предшествующий разработке проекта Лесного плана	2019 год	2020 год	2021 год	2022 год	2023 год	2024 год	2025 год	2026 год	2027 год	2028 год		
1	2	3	4	5	6	7	8	9	10	11	12	13	14		
Объем рубок лесных насаждений с 1 га занятых лесными насаждениями земель лесного фонда	м <sup>3</sup> /га	15,2	2,4	1,8	1,8	1,9	1,9	1,9	2,0	2,1	2,2	2,3	2,4		
Объем рубок лесных насаждений (выборочных и сплошных) на землях лесного фонда	тыс. м <sup>3</sup>	12227,6	1929,9	1420,0	1420,0	1476,8	1476,8	1533,6	1609,3	1666,1	1704,0	1779,7	1976,7		
Площадь занятых лесными насаждениями земель лесного фонда на территории Рязанской области	тыс. га	802,7	789,9	878,8	878,8	878,8	878,8	878,8	878,8	878,8	878,8	878,8	878,8		
Соотношение стоимости 1 м <sup>3</sup> древесины от рубок лесных насаждений и ставки платы за единицу объема древесины, установленной Правительством Российской Федерации	%	165,5	153,3	115,2	107,4	106,1	104,9	106,9	102,8	101,8	100,7	99,7	98,7		



1	2	3	4	5	6	7	8	9	10	11	12	13	14
Средняя стоимость 1 м <sup>3</sup> древесины от рубок лесных насаждений на землях лесного фонда на территории Рязанской области	руб.	100,1	79,4	94,0	96,46	99,08	101,88	104,88	107,96	111,13	114,4	117,76	121,22
Средняя ставка платы за единицу объема древесины, установленная Правительством Российской Федерации	руб.	60,5	51,8	81,6	89,8	93,4	97,1	101,0	105,0	109,2	113,6	118,1	122,8
Объем платежей в бюджетную систему Российской Федерации от использования лесов в расчете на 1 га земель лесного фонда	руб./га	180,3	170,8	205,2	244,0	211,2	219,1	228,5	237,6	247,1	257,0	267,3	278,0
Объем платежей в бюджетную систему Российской Федерации от использования лесов на землях лесного фонда на территории Рязанской области	тыс. руб.	157801,3	162787,7	191093,4	237735,5	205746,2	213475,4	222624,4	231529,4	240790,5	250422,1	260438,9	270856,4
Площадь земель лесного фонда на территории Рязанской области	тыс. га	875,3	880,9	931,1	974,3	974,3	974,3	974,3	974,3	974,3	974,3	974,3	974,3
Удельная площадь земель лесного фонда, занятых лесными насаждениями, погибшей от пожаров	%	0,23	0,022	0,53	0,53	0,53	0,53	0,53	0,53	0,53	0,53	0,53	0,53
Площадь земель лесного фонда, занятых лесными насаждениями, погибшей от пожаров	га	94193	75	400	400	400	400	400	400	400	400	400	400
Доля лесных пожаров, ликвидированных в течение первых суток с момента обнаружения, в общем количестве лесных пожаров	%	64,1	100	67,4	68,1	68,9	69,7	70,5	71,3	66,51	66,51	66,51	66,51
Доля крупных лесных пожаров в общем количестве лесных пожаров	%	13,2	0	7,81	7,59	7,59	7,59	7,59	7,59	7,59	7,59	7,59	7,59
Отношение площади лесов, на которых были проведены санитарно-оздоровительные мероприятия, к площади погибших и поврежденных лесов	%	43,7	26,6	26,6	26,2	25,4	25,4	25,4	25,4	25,4	25,4	25,4	25,4
Площадь земель лесного фонда на территории Рязанской области, занятых лесными насаждениями	тыс. га	802,7	789,9	878,8	878,8	878,8	878,8	878,8	878,8	878,8	878,8	878,8	878,8



1	2	3	4	5	6	7	8	9	10	11	12	13	14
Объем платежей в бюджетную систему Российской Федерации от использования лесов в расчете на 1 га земель лесного фонда	руб./га	180,3	170,8	277,1	275,5	285,3	296,6	308,4	320,8	333,6	347,0	360,8	375,3
Объем платежей в бюджетную систему Российской Федерации от использования лесов на землях лесного фонда на территории Рязанской области	тыс. руб.	157801,3	162787,7	195385,5	216031,1	232714,0	241956,9	260481,4	283107,3	303873,4	322422,0	348881,7	383945,2
Площадь земель лесного фонда на территории Рязанской области	тыс. га	875,3	880,9	931,1	974,3	974,3	974,3	974,3	974,3	974,3	974,3	974,3	974,3
Удельная площадь земель лесного фонда, занятых лесными насаждениями, погибшей от пожаров	%	0,23	0,022	0,53	0,53	0,53	0,53	0,53	0,53	0,53	0,53	0,53	0,53
Площадь земель лесного фонда, занятых лесными насаждениями, погибшей от пожаров	га	94193	75	400	400	400	400	400	400	400	400	400	400
Доля лесных пожаров, ликвидированных в течение первых суток с момента обнаружения, в общем количестве лесных пожаров	%	64,1	100	67,4	68,1	68,9	69,7	70,5	71,3	66,51	66,51	66,51	66,51
Доля крупных лесных пожаров в общем количестве лесных пожаров	%	13,2	0	7,81	7,59	7,59	7,59	7,59	7,59	7,59	7,59	7,59	7,59
Отношение площади лесов, на которых были проведены санитарно-оздоровительные мероприятия, к площади погибших и поврежденных лесов	%	43,7	26,6	26,6	26,2	25,4	25,4	25,4	25,4	25,4	25,4	25,4	25,4
Площадь земель лесного фонда на территории Рязанской области, занятых лесными насаждениями	тыс. га	802,7	789,9	878,8	878,8	878,8	878,8	878,8	878,8	878,8	878,8	878,8	878,8
Удельная площадь земель лесного фонда, занятых лесными насаждениями, погибшей от вредителей и болезней леса	%	0,12	0,013	0,013	0,013	0,013	0,013	0,013	0,013	0,013	0,013	0,013	0,013
Площадь земель лесного фонда, занятых лесными насаждениями, погибшей от вредителей и болезней леса	га	275,6	100	100	100	100	100	100	100	100	100	100	100

1	2	3	4	5	6	7	8	9	10	11	12	13	14
Площадь земель лесного фонда на территории Рязанской области, занятых лесными насаждениями	тыс. га	802,7	789,9	878,8	878,8	878,8	878,8	878,8	878,8	878,8	878,8	878,8	878,8
Отношение площади искусственного лесовосстановления к площади выбытия лесов в результате сплошных рубок и гибели лесов на землях лесного фонда	%	67,9	68,8	30,8	31,0	28,6	27,9	26,8	24,1	24,1	24,1	24,1	24,1
Площадь искусственного лесовосстановления на землях лесного фонда на территории Рязанской области	тыс. га	38	3,3	1,46	1,501	1,435	1,435	1,435	1,435	1,435	1,435	1,435	1,435
Площадь сплошных рубок и гибели лесных насаждений на землях лесного фонда на территории Рязанской области	тыс. га	56	4,8	4,74	4,842	5,128	5,25	5,471	6,081	6,081	6,081	6,081	6,081
Отношение фактического объема заготовки древесины к установленному допустимому объему изъятия древесины	%	72	72	71,2	70,0	70,2	70,2	70,5	70,7	70,8	71,0	71,1	71,2
Доля площади ценных лесных насаждений в составе занятых лесными насаждениями земель лесного фонда	%	51,6	41,93	43,3	43,3	43,3	43,3	43,3	43,3	43,3	43,3	43,3	43,3
Площадь ценных лесных насаждений на занятых лесными насаждениями землях лесного фонда на территории Рязанской области	тыс. га	414,1	331,2	342,0	342,0	342,0	342,0	342,0	342,0	342,0	342,0	342,0	342,0
Площадь занятых лесными насаждениями земель лесного фонда на территории Рязанской области	тыс. га	802,7	789,9	878,8	878,8	878,8	878,8	878,8	878,8	878,8	878,8	878,8	878,8
Общий средний прирост на 1 гектар покрытых лесной растительностью земель лесного фонда	м <sup>3</sup> /га	3,1	3,3	3,3	3,3	3,3	3,3	3,3	3,3	3,3	3,3	3,3	3,3
Общий средний прирост древесины на землях лесного фонда на территории Рязанской области	тыс. м <sup>3</sup>	2494	2640	2640	2640	2640	2640	2640	2640	2640	2640	2640	2640

1	2	3	4	5	6	7	8	9	10	11	12	13	14
Площадь занятых лесными насаждениями земель лесного фонда на территории Рязанской области	тыс. га	802,7	789,9	878,8	878,8	878,8	878,8	878,8	878,8	878,8	878,8	878,8	878,8
Лесистость территории Рязанской области	%	24,0	23,6	25,0	25,1	25,0	25,0	25,0	25,0	25,0	25,0	25,0	25,0
Площадь занятых лесными насаждениями земель на территории Рязанской области	тыс. га	947,1	935,9	950,1	989,4	989,4	989,4	989,4	989,4	989,4	989,4	989,4	989,4
Площадь Рязанской области	тыс. га	3960	3960	3960	3960	3960	3960	3960	3960	3960	3960	3960	3960
Выявляемость нарушений лесного законодательства	%	75	98,8	91,2	91,2	91,2	91,2	91,2	91,2	91,2	91,2	91,2	91,2
Количество выявленных виновников нарушений лесного законодательства на территории Рязанской области	шт.	4215	1274	784	784	784	784	784	784	784	784	784	784
Общее количество зарегистрированных нарушений лесного законодательства на территории Рязанской области	шт.	8985	1289	860	860	860	860	860	860	860	860	860	860
Возмещение ущерба от нарушений лесного законодательства	%	15	16	19,5	19,5	19,5	19,5	19,5	19,5	19,5	19,5	19,5	19,5
Сумма возмещенного ущерба от нарушений лесного законодательства на территории Рязанской области	тыс. руб.	7825	1481,5	1755	1755	1755	1755	1755	1755	1755	1755	1755	1755
Общая сумма нанесенного ущерба от нарушений лесного законодательства на территории Рязанской области	тыс. руб.	89513,3	9231,6	9000	9000	9000	9000	9000	9000	9000	9000	9000	9000
Отношение площади лесовосстановления и вырубленных и погибших лесных насаждений	%	93,1	137,5	39,5	44,8	49,7	53,0	57,2	100,0	100,0	100,0	100,0	100,0

1	2	3	4	5	6	7	8	9	10	11	12	13	14
Доля площади погибших и поврежденных лесных насаждений с учетом проведенных мероприятий по защите леса в общей площади земель лесного фонда, занятых лесными насаждениями	%	-	-	0,97	0,97	0,97	0,97	0,97	0,97	0,97	0,97	0,97	0,97
Доля площади лесов, на которых проведена таксация лесов и в отношении которых осуществлено проектирование мероприятий по охране, защите и воспроизводству в течение последних 10 лет, в площади лесов с интенсивным использованием лесов и ведением лесного хозяйства	%		92,5	92,5	100	103,6	104,2	104,6	104,9	104,9	104,9	104,9	104,9
Доля семян с улучшенными наследственными свойствами в общем объеме заготовленных семян	%		5,5	4,5	4,9	5,0	5,0	5,2	5,3	5,3	5,3	5,3	5,3
Доля посадочного материала с закрытой корневой системой в общем количестве посадочного материала	%		-	-	-	-	-	-	-	-	-	-	-
Доля площади земель лесного фонда, переданных в пользование, в общей площади земель лесного фонда				71,3	59,1	59,1	57,0	57,1	57,2	57,2	57,3	57,3	57,3
Средняя численность должностных лиц, осуществляющих федеральный государственный лесной надзор (лесную охрану), на 50 тыс. га земель лесного фонда	чел.		20,3	20,55	20,55	20,55	20,55	20,55	20,55	20,55	20,55	20,55	20,55

1	2	3	4	5	6	7	8	9	10	11	12	13	14
Доля выписок, предоставленных гражданам и юридическим лицам, обратившимся в орган государственной власти субъекта Российской Федерации в области лесных отношений за получением государственной услуги по предоставлению выписки из государственного лесного реестра, в общем количестве принятых заявок на предоставление данной услуги	%		63,6	90	90	90	90	90	90	90	90	90	90
Динамика предотвращения возникновения нарушений лесного законодательства, причиняющих вред лесам, относительно уровня нарушений предыдущего года	%			5	5,8	6,2	6,6	6,6	6,6	6,6	6,6	6,6	6,6
Площадь лесовосстановления и лесоразведения	тыс. га	52,14	6,6	1,8723	2,1692	2,5166	2,7505	3,0974	6,081	6,081	6,081	6,081	6,081
Площадь вырубленных и погибших насаждений	тыс. га	56	4,8	4,740	4,842	5,128	5,250	5,471	6,081	6,081	6,081	6,081	6,081

