



Зарегистрировано  
число 24319  
16.10.2024г.

**УПРАВЛЕНИЕ ГОСУДАРСТВЕННОЙ ОХРАНЫ  
ОБЪЕКТОВ КУЛЬТУРНОГО НАСЛЕДИЯ  
САМАРСКОЙ ОБЛАСТИ**

**ПРИКАЗ**

от «16» октября 2024 г.

№ 218

Об утверждении границ территории объекта культурного наследия регионального значения «Приходская церковь в бывшем имении Уварова», расположенного по адресу: Сызранский район, с. Уваровка, режимов использования земель в границах данной территории

В соответствии с Федеральным законом от 25.06.2002 № 73-ФЗ «Об объектах культурного наследия (памятниках истории и культуры) народов Российской Федерации», Законом Самарской области от 08.12.2008 № 142-ГД «Об объектах культурного наследия (памятниках истории и культуры) народов Российской Федерации, расположенных на территории Самарской области» ПРИКАЗЫВАЮ:

1. Утвердить прилагаемые границы объекта культурного наследия регионального значения «Приходская церковь в бывшем имении Уварова», расположенного по адресу: Сызранский район, с. Уваровка, режимы использования земель в границах данной территории.

2. Обеспечить внесение сведений о границах территории объекта культурного наследия, указанного в пункте 1 настоящего приказа, в установленном порядке в единый государственный реестр объектов культурного наследия (памятников истории и культуры) народов Российской Федерации (Е.М. Зигуненко).

Срок – до 30.12.2024.

3. Представить сведения о границах территории объекта культурного наследия, указанного в пункте 1 настоящего приказа, в установленном порядке в орган регистрации прав для постановки сведений на кадастровый учет (Е.М. Зигуненко).

Срок – 5 дней после дня вступления в силу настоящего приказа.

4. Разместить сведения о границах территории объекта культурного наследия, указанного в пункте 1 настоящего приказа, в установленном порядке в федеральной государственной информационной системе территориального планирования (Е.М. Зигуненко).

Срок – 5 дней после дня вступления в силу настоящего приказа.

5. Направить копию настоящего приказа в администрацию муниципального района Сызранский (Е.М. Зигуненко).

Срок – 7 дней после дня вступления в силу настоящего приказа.

6. Разместить настоящий приказ в сети Интернет на официальном сайте управления государственной охраны объектов культурного наследия Самарской области (В.В. Левченко).

Срок – 7 дней после дня вступления в силу настоящего приказа.

7. Опубликовать настоящий приказ в средствах массовой информации.

8. Настоящий приказ вступает в силу по истечении десяти дней после дня его официального опубликования.

9. Контроль за выполнением настоящего приказа оставляю за собой.

Врио руководителя  
управления



И.С. Стафеев

УТВЕРЖДЕНЫ  
приказом управления  
государственной охраны объектов  
культурного наследия Самарской области  
от 16.10.2024 № 219

Границы территории объекта культурного наследия  
регионального значения «Приходская церковь в бывшем имении Уварова»,  
расположенного по адресу: Сызранский район, с. Уваровка

Граница территории объекта культурного наследия регионального значения «Приходская церковь в бывшем имении Уварова», расположенного по адресу: Сызранский район, с. Уваровка (далее – Объект) определена следующим образом:

Участок между точками	Описание границ
1-2	отрезок границы протяжённостью 1,2 м проходит в направлении юго-восток
2-3	отрезок границы протяжённостью 4,76 м проходит в направлении северо-восток
3-4	отрезок границы протяжённостью 5,01 м проходит в направлении юго-восток
4-5	отрезок границы протяжённостью 0,64 м проходит в направлении юго-запад
5-6	отрезок границы протяжённостью 2,66 м проходит в направлении юго-восток
6-7	отрезок границы протяжённостью 1,28 м проходит в направлении северо-восток
7-8	отрезок границы протяжённостью 3,23 м проходит в направлении юго-восток
8-9	отрезок границы протяжённостью 1,32 м проходит в направлении юго-запад
9-10	отрезок границы протяжённостью 5,13 м проходит в направлении юго-восток
10-11	отрезок границы протяжённостью 1,92 м проходит в направлении юго-запад
11-12	отрезок границы протяжённостью 7,27 м проходит в направлении юго-восток
12-13	отрезок границы протяжённостью 7,16 м проходит в направлении юго-запад
13-14	отрезок границы протяжённостью 7,32 м проходит в направлении северо-запад

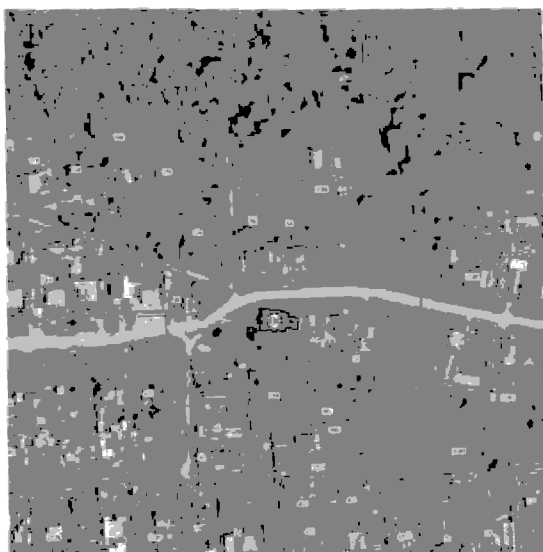
14-15	отрезок границы протяжённостью 2,12 м проходит в направлении юго-запад
15-16	отрезок границы протяжённостью 5,49 м проходит в направлении северо-запад
16-17	отрезок границы протяжённостью 1,19 м проходит в направлении юго-запад
17-18	отрезок границы протяжённостью 2,69 м проходит в направлении северо-запад
18-19	отрезок границы протяжённостью 1,12 м проходит в направлении север
19-20	отрезок границы протяжённостью 2,78 м проходит в направлении северо-запад
20-21	отрезок границы протяжённостью 0,76 м проходит в направлении юго-запад
21-22	отрезок границы протяжённостью 4,66 м проходит в направлении северо-запад
22-23	отрезок границы протяжённостью 5,53 м проходит в направлении северо-восток
23-24	отрезок границы протяжённостью 1,27 м проходит в направлении запад
24-1	отрезок границы проходит в направлении северо-восток

#### Координатное описание поворотных точек

Номер характерной (поворотной) точки	Координаты	
	X	Y
1	379337.544	1255304.780
2	379337.399	1255306.010
3	379342.122	1255306.569
4	379341.557	1255311.546
5	379340.918	1255311.460
6	379340.533	1255314.089
7	379341.803	1255314.259
8	379341.385	1255317.459
9	379340.076	1255317.288
10	379339.322	1255322.362
11	379337.432	1255322.052
12	379336.125	1255329.201
13	379329.045	1255328.117
14	379330.006	1255320.859
15	379327.899	1255320.627
16	379328.511	1255315.173
17	379327.332	1255315.042

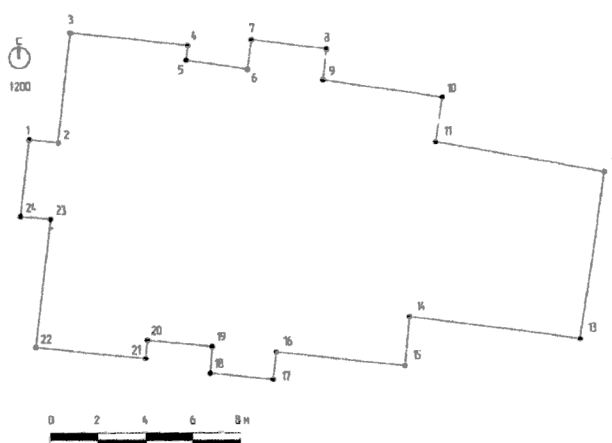
Номер характерной (поворотной) точки	Координаты	
	X	Y
18	379327.612	1255312.362
19	379328.728	1255312.470
20	379328.996	1255309.698
21	379328.240	1255309.608
22	379328.703	1255304.972
23	379334.196	1255305.650
24	379334.320	1255304.387
1	379337.544	1255304.780

### Схема границ территории объекта культурного наследия



Объект культурного наследия регионального значения: Приходная церковь в бывшем имении Уварова Кизлярский район, с. Уварово

Граница территории объекта культурного наследия (попятник религии)



Координатное описание поворотных точек

Номер характерной (поворотной) точки	Координаты	
	X	Y
1	379337.544	1255304.780
2	379337.399	1255306.010
3	379342.122	1255306.569
4	379341.577	1255311.546
5	379340.918	1255311.480
6	379340.533	1255314.089
7	379341.803	1255314.259
8	379341.385	1255317.459
9	379340.076	1255317.288
10	379339.322	1255322.362
11	379337.433	1255322.052
12	379336.125	1255329.201
13	379329.045	1255328.117
14	379339.066	1255320.859
15	379327.809	1255320.627
16	379328.511	1255315.173
17	379327.332	1255315.042
18	379327.612	1255312.362
19	379328.728	1255312.470
20	379328.996	1255309.698
21	379328.240	1255309.608
22	379328.703	1255304.972
23	379334.196	1255305.650
24	379334.320	1255304.387
1	379337.544	1255304.780

Условные обозначения



Границы кадастровых участков



ОКН регионального значения



Номер в списке объектов культурного наследия

\*В соответствии с Государственным списком объектов культурного наследия (памятников истории и культуры) федерального и регионального значения, расположенных на территории Ставропольского края



## **Режим использования земель в границах территории объекта культурного наследия**

### ***В границах территории Объекта разрешается:***

- ремонт, консервация и реставрация Объекта без изменения особенностей, составляющих предмет охраны Объекта, юридическими лицами и индивидуальными предпринимателями, имеющими лицензию на осуществление деятельности по сохранению объектов культурного наследия (памятников истории и культуры) народов Российской Федерации в соответствии с законодательством Российской Федерации;
- хозяйственная деятельность, не нарушающая целостность Объекта и не создающая угрозы его повреждения, разрушения или уничтожения;
- приспособление Объекта для современного использования в соответствии с видами разрешённого функционального использования без изменения его особенностей, составляющих предмет охраны;
- воссоздание – регенерация на научной основе утраченных исторических элементов Объекта и исторической застройки, имевших важное композиционное значение и не нарушающих визуальное восприятие Объекта с основных видовых точек;
- капитальный ремонт существующих объектов инженерной инфраструктуры (внешние сети водоснабжения, канализации, теплоснабжения, газоснабжения, электроснабжения, телефонизации) с последующей рекультивацией нарушенных участков;
- прокладка, ремонт и реконструкция дорожных коммуникаций, земляные и иные работы, не нарушающие целостность Объекта и не создающие угрозы его повреждения, разрушения или уничтожения;
- ремонт и реконструкция дорог, проездов, не нарушающих целостность Объекта и не создающие угрозы его повреждения, разрушения или уничтожения;
- благоустройство территории, реконструкция инженерных сетей и дорожных, пешеходных покрытий, использование в покрытии площадок, подходов и проездов традиционных материалов (камень, гранит и иные материалы, имитирующие натуральные), применение отдельно стоящего оборудования освещения, отвечающего характеристикам элементов исторической среды;
- проведение работ по озеленению и упорядочиванию существующего озеленения, проводимых, в том числе, с применением методов реставрации, направленных на формирование наиболее близкого к историческому контексту восприятия Объекта;
- установка на фасадах Объекта информационных надписей и обозначений, мемориальных досок не выше первого этажа Объекта;
- проведение работ по выявлению и изучению объектов археологического наследия, располагающихся на территории Объекта, в порядке, предусмотренном действующим законодательством;
- консервация и музеефикация объектов культурного наследия, объектов

археологического наследия, а также культурного слоя, на основании комплексных научно-исследовательских работ;

- обеспечение мер пожарной безопасности Объекта;
- размещение только временных парковок и мест загрузки, обеспечивающих функционирование Объекта.

***В границах территории Объекта запрещается:***

- хозяйственная деятельность, создающая угрозы повреждения, разрушения или уничтожения Объекта;
- снос зданий, строений, сооружений, объектов, обладающих признаками объекта культурного наследия или представляющих историко-культурную ценность при отсутствии положительного заключения государственной историко-культурной экспертизы;
- размещение объектов капитального строительства и их частей, а также проектирование, проведение землеустроительных работ, земляных, строительных, хозяйственных и иных работ, не связанных с сохранением Объекта;
- установка технических устройств (антенн, кондиционеров и т. д.) на главных фасадах Объекта, за исключением устройств необходимых для обеспечения безопасной эксплуатации Объекта при условии согласования соответствующего проекта размещения таких устройств с уполномоченным органом в области охраны объектов культурного наследия в установленном порядке;
- прокладка инженерных коммуникаций (теплотрасс, газопроводов, кабельных линий и пр.) надземным, воздушным способами и на фасадах Объекта. Прокладка инженерных коммуникаций (теплотрасс, газопроводов, кабельных линий и пр.) подземным способом без согласования соответствующего проекта с уполномоченным органом в области охраны объектов культурного наследия в установленном порядке;
- вырубка зелёных насаждений, за исключением санитарных рубок и работ по регулированию зелёных насаждений в зонах зрительного восприятия Объекта;
- установка киосков, павильонов, навесов; малых архитектурных форм, за исключением восстановления утраченных;
- размещение крупноформатных рекламных конструкций, а также рекламных конструкций, искажающих визуальное восприятие Объекта;
- устройство стоянок автомобильного транспорта, за исключением временных парковок и мест загрузки, обеспечивающих функционирование Объекта;
- уничтожение предмета охраны Объекта.