



ПРАВИТЕЛЬСТВО САРАТОВСКОЙ ОБЛАСТИ

ПОСТАНОВЛЕНИЕ

от 24 ноября 2023 года № 1104-П

г. Саратов

Об утверждении зон охраны объекта культурного наследия регионального значения «Особняк Шахматова», 1840 г., 1910 г., расположенного по адресу: Саратовская область, г. Саратов, ул. Рабочая, д. 23

В соответствии со статьей 34 Федерального закона «Об объектах культурного наследия (памятниках истории и культуры) народов Российской Федерации», статьей 15 Закона Саратовской области «Об охране и использовании объектов культурного наследия (памятников истории и культуры) народов Российской Федерации, находящихся на территории Саратовской области» и Положением о зонах охраны объектов культурного наследия (памятников истории и культуры) народов Российской Федерации, утвержденным постановлением Правительства Российской Федерации от 12 сентября 2015 года № 972, Правительство Саратовской области **ПОСТАНОВЛЯЕТ:**

1. Утвердить:

границы охранной зоны объекта культурного наследия регионального значения «Особняк Шахматова», 1840 г., 1910 г., расположенного по адресу: Саратовская область, г. Саратов, ул. Рабочая, д. 23 (приложение № 1);

режим использования земель и земельных участков и требования к градостроительным регламентам в границах охранной зоны объекта культурного наследия регионального значения «Особняк Шахматова», 1840 г., 1910 г., расположенного по адресу: Саратовская область, г. Саратов, ул. Рабочая, д. 23 (приложение № 2);

границы зоны регулирования застройки и хозяйственной деятельности объекта культурного наследия регионального значения «Особняк Шахматова», 1840 г., 1910 г., расположенного по адресу: Саратовская область, г. Саратов, ул. Рабочая, д. 23 (приложение № 3);

режим использования земель и земельных участков и требования к градостроительным регламентам в границах зоны регулирования застройки и хозяйственной деятельности объекта культурного наследия регионального значения «Особняк Шахматова», 1840 г., 1910 г., расположенного по адресу: Саратовская область, г. Саратов, ул. Рабочая, д. 23 (приложение № 4).

2. Министерству информации и массовых коммуникаций области опубликовать настоящее постановление в течение десяти дней со дня его подписания.

3. Настоящее постановление вступает в силу со дня его официального опубликования.

**Вице-губернатор Саратовской области –
руководитель аппарата Губернатора
Саратовской области**



И.И. Пивоваров

Приложение № 1

УТВЕРЖДЕНЫ

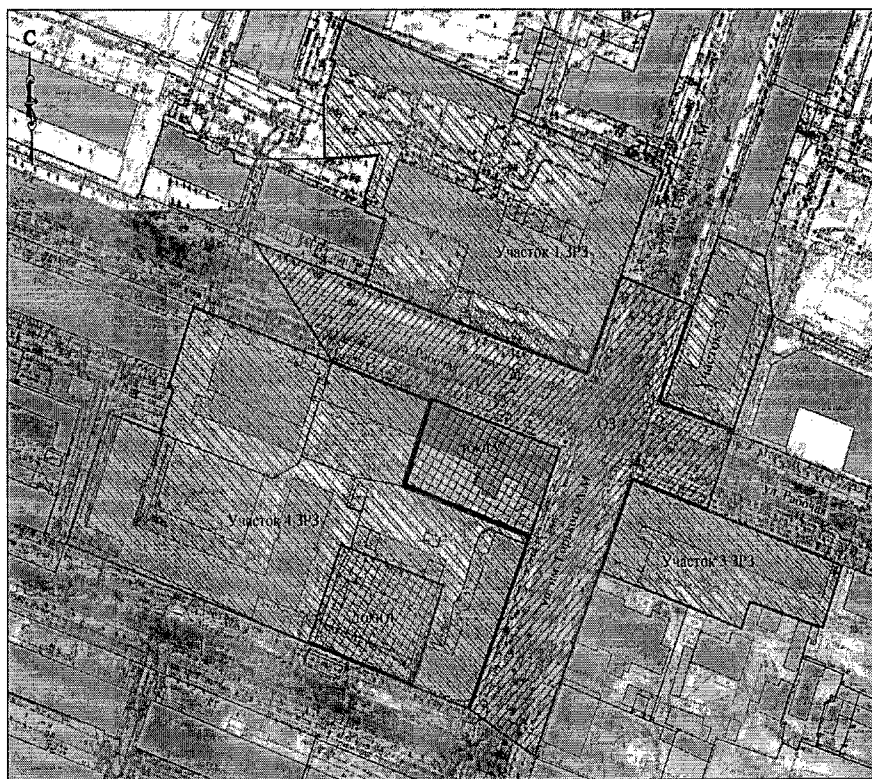
постановлением Правительства

Саратовской области







от 24 ноября 2023 года № 1104-П

Границы охранной зоны объекта культурного наследия регионального значения «Особняк Шахматова», 1840 г., 1910 г., расположенного по адресу: Саратовская область, г. Саратов, ул. Рабочая, д. 23

1. Границы охранной зоны объекта культурного наследия регионального значения «Особняк Шахматова», 1840 г., 1910 г., расположенного по адресу: Саратовская область, г. Саратов, ул. Рабочая, д. 23, (далее – Объект) обозначены на проектом плане земельного участка (рисунок).



Условные обозначения.

-  Объект культурного наследия регионального значения «Особняк Шахматова», расположенный по адресу: г. Саратов, ул. Рабочая, 23
-  Выявленный объект культурного наследия «Дом жилой, 1900-е гг.», расположенный по адресу: г. Саратов, ул. им. Гуркина А.М., д. 3
-  территория объектов культурного наследия объектов культурного наследия регионального значения «Особняк Шахматова», расположенного по адресу: г. Саратов, ул. Рабочая, 23
-  территория выявленного объекта культурного наследия «Дом жилой, 1900-е гг.», расположенный по адресу: г. Саратов, ул. Гаскельевская, 2
-  ОЗ Охранная зона Объекта культурного наследия
-  ЗРЗ Зона ресурсирования закрытой и хозяйственной деятельности

Границы охранной зоны объекта культурного наследия регионального значения «Особняк Шахматова», 1840 г., 1910 г.
(Саратовская область, г. Саратов, ул. Рабочая, д. 23)

2. Границы охранной зоны (далее - ОЗ) Объекта устанавливаются на территории общего пользования (отрезки улиц Рабочей и им. Горького А.М.) и на часть городского квартала в границах улиц Рабочей, им. Горького А.М., Вольской и Бахметьевской.

В границы ОЗ Объекта включены:

отрезок ул. Рабочей от здания с адресным ориентиром ул. Рабочая, 16 с северо-западной стороны до земельного участка с кадастровым номером 64:48:050360:14 с восточной стороны;

отрезок ул. им. Горького А.М. от четырехэтажного здания по ул. им. Горького А.М. с адресным ориентиром ул. Рабочая, 14 с северной стороны до крайней западной точки земельного участка с кадастровым номером 64:48:050364:11 с южной стороны.

В границы ОЗ Объекта включены границы территории Объекта.

Граница ОЗ Объекта представляет собой замкнутый контур, начинается от точки 1, проходит по часовой стрелке до точки 19 и возвращается в начальную точку 1.

Участок между точками	Описание прохождения границы
1-2	от начальной точки 1, расположенной в юго-восточной части земельного участка с кадастровым номером 64:48:050360:13, на юго-восток 24,66 м до точки 2 на нечетной стороне ул. Рабочей
2-3	от точки 2 на северо-запад по линии застройки ул. Рабочей (нечетная сторона) 26,29 м до точки 3
3-4	от точки 3 на юго-запад 29,29 м по линии застройки ул. им. Горького А.М. (четная сторона) до точки 4
4-5	от точки 4 на юго-восток по границе земельного участка с кадастровым номером 64:48:010318:57 до точки 5
5-6	от точки 5 на юго-восток по границе земельного участка с кадастровым номером 64:48:010318:11 до точки 6
6-7	от точки 6 на северо-запад 25,67 м до точки 7
7-8	от точки 7 на северо-восток по границе земельного участка с кадастровым номером 64:48:050363:43 до точки 8
8-9	от точки 8 на северо-восток по линии застройки ул. им. Горького А.М. (нечетная сторона) 2,42 м до точки 9
9-12	от точки 9 по ломаной линии границы земельного участка с кадастровым номером 64:48:050363:7 через точки 10, 11 до точки 12
12-13	от точки 12 на северо-запад по границе земельного участка с кадастровым номером 64:48:050363:44 до точки 13
13-14	от точки 13 на северо-запад 44,59 м до точки 14 на линии застройки ул. Рабочей (четная сторона)
14-15	от точки 14 на юго-восток по границе земельного участка с кадастровым номером 64:48:050359:142 до точки 15

15-17	от точки 15 по ломаной линии границы земельного участка с кадастровым номером 64:48:050359:14 через точку 16 до точки 17
17-18	от точки 17 на юго-восток 24,91 м до точки 18 на линии застройки ул. им. Горького А.М. (нечетная сторона)
18-1	от точки 18 по ломаной линии границы земельного участка с кадастровым номером 64:48:050360:13 через точку 19 до начальной точки 1. Контур замкнулся

Перечень координат характерных точек границы ОЗ

Обозначение характерных точек границ	Координаты (МСК-64)	
	X	Y
1	495764.24	2298461.31
2	495741.11	2298452.77
3	495750.20	2298428.11
4	495722.87	2298417.57
5	495690.63	2298404.90
6	495668.98	2298396.36
7	495682.91	2298374.80
8	495731.07	2298393.75
9	495733.32	2298394.64
10	495741.23	2298372.95
11	495748.50	2298353.02
12	495773.44	2298361.99
13	495785.20	2298329.40
14	495821.26	2298303.17
15	495807.81	2298340.42
16	495781.44	2298413.45
17	495810.56	2298424.75
18	495801.54	2298447.97
19	495773.02	2298436.90
1	495764.24	2298461.31

Приложение № 2

УТВЕРЖДЕНЫ

постановлением Правительства

Саратовской области

от 24 ноября 2023 года № 1104-П

Режим использования земель и земельных участков и требования к градостроительным регламентам в границах охранной зоны объекта культурного наследия регионального значения «Особняк Шахматова», 1840 г., 1910 г., расположенного по адресу: Саратовская область, г. Саратов, ул. Рабочая, д. 23

Режим использования земель и земельных участков и требования к градостроительным регламентам в границах охранной зоны устанавливаются с учетом следующих требований:

запрещается:

строительство объектов капитального строительства, за исключением применения специальных мер, направленных на сохранение и восстановление (регенерацию) историко-градостроительной и (или) природной среды объекта культурного наследия (восстановление, воссоздание, восполнение частично или полностью утраченных элементов и (или) характеристик историко-градостроительной и (или) природной среды);

реконструкция объектов капитального строительства, предусматривающая увеличение внешних (плановых и высотных) габаритов здания;

устройство сплошных нецветопрозрачных ограждений, закрывающих фасадную часть зданий, выходящих на ул. Рабочую и ул. им. Горького А.М.;

установка следующих средств наружной рекламы и информации:

всех видов рекламных и информационных конструкций на крышах зданий, а также средств наружной рекламы на фасадах, балконах и в оконных проемах зданий; баннеров, транспарантов; всех видов отдельно стоящих стационарных рекламных и информационных конструкций, кроме указателей расположения туристских ресурсов шириной не более 1 м и высотой не более 2 м;

строительство (прокладка) инженерных коммуникаций по фасадам зданий, выходящих на ул. Рабочую и ул. им. Горького А.М.;

установка на фасадах, ориентированных на ул. Рабочую и ул. им. Горького А.М., кондиционеров, антенн;

размещение мусоросборников на территориях ул. Рабочей и ул. им. Горького А.М.;

установка вышек сотовой связи;

использование строительных технологий, создающих динамические нагрузки и оказывающих негативное воздействие на объект культурного наследия, допускающих:

вибрации грунта, фундаментов и наземных конструкций в результате погружения свай и шпунта молотами или вибраторами;

откопку строительного котлована глубже подошвы существующих фундаментов при отсутствии расчета безопасного расстояния;

промораживание и оттаивание грунта под фундаментами зданий при зимнем ведении работ;

изменение уровня грунтовых вод, нарушение гидрогеологического режима территории;

разрешается:

снос (демонтаж) объектов капитального строительства и некапитальных сооружений, не обладающих историко-культурной ценностью;

капитальный ремонт и реконструкция объектов капитального строительства без изменения прежних высотных и плановых габаритов;

капитальный ремонт и реконструкция существующих объектов инженерной инфраструктуры, строительство (прокладка) новых объектов инженерной инфраструктуры, за исключением наземного и надземного способов прокладки;

благоустройство территории с использованием традиционных материалов или материалов, имитирующих традиционные;

санитарная вырубка деревьев и мероприятия по замене больных и усыхающих насаждений, формированию крон деревьев и подрезке ветвей;

установка на фасадах средств наружной рекламы и информации в соответствии с Правилами благоустройства территории муниципального образования «Город Саратов» с учетом следующих ограничений:

для вывесок, расположенных параллельно к поверхности фасадов объектов: размещение не ниже верхней отметки окон первого этажа и не выше нижней отметки окон второго этажа; размещение на одном фасаде вывесок нескольких организаций на единой горизонтальной линии в один высотный ряд;

в виде отдельных букв и знаков без подложки: высота – не более 500 мм, протяженность определяется архитектурными элементами фасада, но не более 4000 мм;

для панель-кронштейнов, расположенных перпендикулярно к поверхности фасадов объектов: высота – 500 мм, ширина – 500 мм, глубина – 120 мм, максимальный отступ от фасада – 150 мм;

для информационных табличек и общих указателей, содержащих информацию, предусмотренную законодательством о защите прав потребителей:

размещение рядом со входом в здание (помещение);

высота – не более 600 мм, ширина – не более 400 мм, центральная ось таблички – на расстоянии не более 800 мм от края проема;

установка отдельно стоящего оборудования освещения;

устройство архитектурно-художественного освещения зданий и сооружений (ночной немерцающей подсветки зданий белого и желтого оттенков);

проведение мероприятий, направленных на обеспечение экологической и пожарной безопасности;

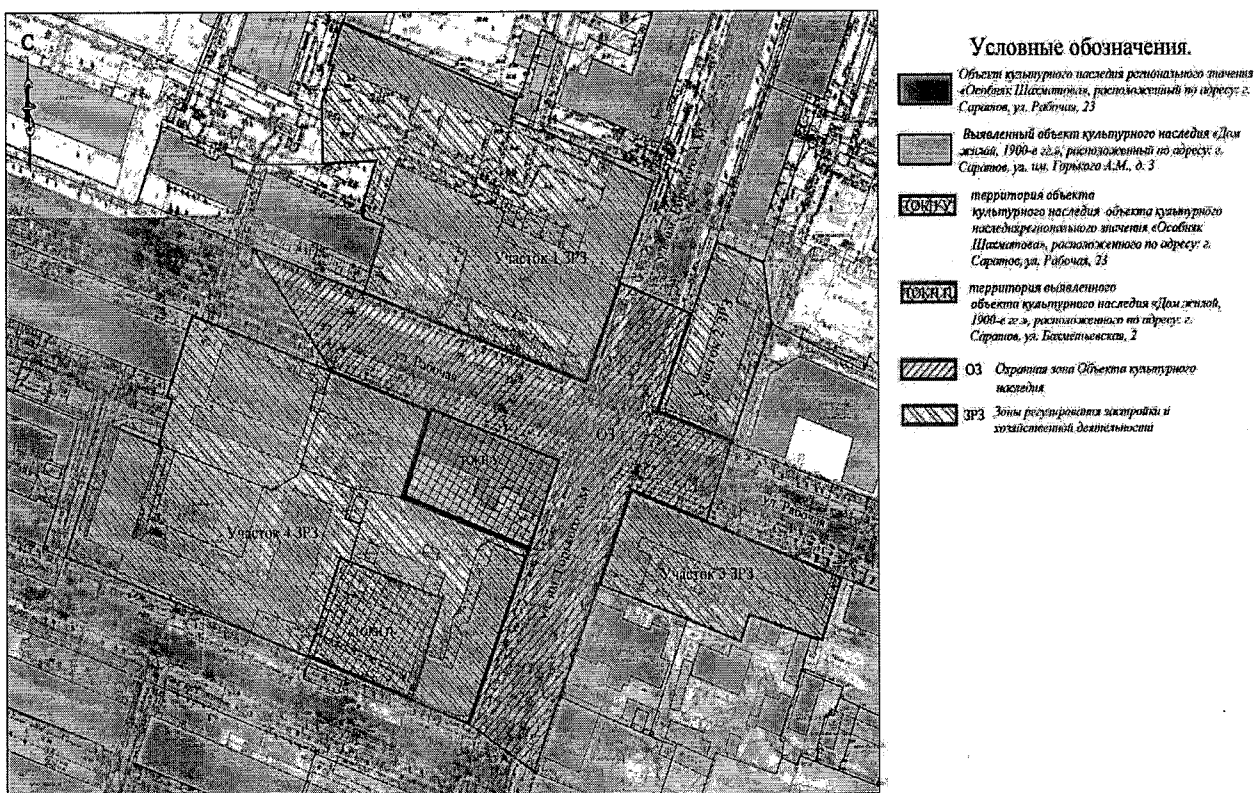
использование земельных участков и объектов капитального строительства в соответствии с видами разрешенного использования, установленными Правилами землепользования и застройки муниципального образования «Город Саратов», с учетом запретов, определенных настоящими требованиями.

Приложение № 3

УТВЕРЖДЕНЫ
постановлением Правительства
Саратовской области
от 24 ноября 2023 года № 1104-П

Границы зоны регулирования застройки и хозяйственной деятельности объекта культурного наследия регионального значения «Особняк Шахматова», 1840 г., 1910 г., расположенного по адресу: Саратовская область, г. Саратов, ул. Рабочая, д. 23

1. Границы зоны регулирования застройки и хозяйственной деятельности объекта культурного наследия регионального значения «Особняк Шахматова», 1840 г., 1910 г., расположенного по адресу: Саратовская область, г. Саратов, ул. Рабочая, д. 23, (далее – Объект) обозначены на проектном плане земельного участка (рисунок).



Границы зоны регулирования застройки и хозяйственной деятельности объекта культурного наследия регионального значения «Особняк Шахматова», 1840 г., 1910 г.
(Саратовская область, г. Саратов, ул. Рабочая, д. 23)

2. Зона регулирования застройки и хозяйственной деятельности (далее – ЗРЗ) разделена на четыре участка (ЗРЗ-1, ЗРЗ-2, ЗРЗ-3, ЗРЗ-4).

ЗРЗ-1 расположена в квартале, ограниченном улицами Рабочей, Вольской, им. Мичурина И.В. и им. Горького А.М. Граница ЗРЗ-1 представляет собой замкнутый контур, проходит по часовой стрелке до точки 23 и возвращается в начальную точку 1.

ЗРЗ-2 расположена в квартале, ограниченном улицами Рабочей, Провиантской, им. Мичурина И.В. и им. Горького А.М. Граница ЗРЗ-2 представляет собой замкнутый контур, начинается от точки 24 проходит по часовой стрелке до точки 28 и возвращается в начальную точку 24.

ЗРЗ-3 расположена в квартале, ограниченном улицами Рабочей, Провиантской, им. 53-й Стрелковой дивизии и им. Горького А.М. Граница ЗРЗ-3 представляет собой замкнутый контур, начинается от точки 29 проходит по часовой стрелке до точки 37 и возвращается в начальную точку 29.

ЗРЗ-4 расположена в квартале, ограниченном улицами Рабочей, Вольской, Бахметьевской и им. Горького А.М. Граница ЗРЗ-4 представляет собой замкнутый контур, начинается от точки 38 проходит по часовой стрелке до точки 54 и возвращается в начальную точку 38.

Участок между точками	Описание прохождения границы
ЗРЗ-1	
1-3	от точки 1 на юго-запад по границе земельного участка с кадастровым номером 64:48:050359:14 через точку 2 до точки 3
3-4	от точки 3 на северо-запад по границе земельного участка с кадастровым номером 64:48:050359:14 до точки 4
4-1	от точки 4 по ломаной линии границы земельного участка с кадастровым номером 64:48:050359:14 через точки 5, 6, 7, 8, 9, 10, 11, 12, 13, 14, 15, 16, 17, 18, 19, 20, 21, 22, 23 до начальной точки 1. Контур замкнулся
ЗРЗ-2	
24-25	от точки 24 на юго-восток по границе земельного участка с кадастровым номером 64:48:050360:13 до точки 25
25-26	от точки 25 на юго-восток 18,30 м до точки 26
26-24	от точки 26 по ломаной линии границы земельного участка с кадастровым номером 64:48:050360:13 через точки 27, 28 до начальной точки 24. Контур замкнулся
ЗРЗ-3	
29-30	от точки 29 на юго-восток по линии застройки ул. Рабочей (нечетная сторона) 26,29 м до точки 30
30-31	от точки 30 на юго-восток по линии застройки ул. Рабочей (нечетная сторона) 47,46 м до точки 31
31-33	от точки 31 по ломаной линии границы земельного участка с кадастровым номером 64:48:050364:42 через точку 32 до точки 33

33-34	от точки 33 на северо-восток 21,11 м до точки 34
34-35	от точки 34 на северо-запад 8,3 м до точки 35
35-36	от точки 35 на юго-запад 18,87 м до точки 36
36-37	от точки 36 на северо-запад по границе земельного участка с кадастровым номером 64:48:050364:2 до точки 37
37-29	от точки 37 на северо-восток 29,29 м до начальной точки 29. Контур замкнулся
ЗРЗ-4	
38-39	от точки 38 на юго-запад по линии застройки ул. им. Горького А.М. (нечетная сторона) 2,42 м до точки 39
39-41	от точки 39 по ломаной линии границы земельного участка с кадастровым номером 64:48:050363:43 через точку 40 до точки 41
41-42	от точки 41 на северо-запад по линии застройки ул. Бахметьевской 35,12 м до точки 42
42-43	от точки 42 на северо-запад по линии застройки ул. Бахметьевской 3,03 м до точки 43
43-44	от точки 43 на северо-запад по линии застройки ул. Бахметьевской 84,03 м до точки 44
44-45	от точки 44 на северо-восток 2,91 м до точки 45
45-47	от точки 45 по ломаной линии по границе земельного участка с кадастровым номером 64:48:050363:37 через точку 46 до точки 47
47-51	от точки 47 по ломаной линии границы земельного участка с кадастровым номером 64:48:050363:11 через точки 48, 49, 50 до точки 51
51-53	от точки 51 по ломаной линии границы земельного участка с кадастровым номером 64:48:050363:44 через точку 52 до точки 53
53-38	от точки 53 на юго-восток по границе земельного участка с кадастровым номером 64:48:050363:7 через точку 54 до начальной точки 38. Контур замкнулся

Перечень координат характерных точек границы ЗРЗ

Обозначение характерных точек границ	Координаты (МСК-64)	
	Х	У
ЗРЗ-1		
1	495839.68	2298436.05
2	495810.56	2298424.75
3	495781.44	2298413.45
4	495807.81	2298340.42
5	495826.91	2298347.20
6	495829.44	2298340.17
7	495831.24	2298340.82
8	495831.67	2298339.64
9	495845.69	2298344.56

10	495844.91	2298326.89
11	495857.71	2298326.69
12	495863.08	2298326.62
13	495873.02	2298330.45
14	495873.66	2298328.79
15	495885.91	2298333.35
16	495885.70	2298333.90
17	495863.59	2298391.47
18	495857.89	2298389.33
19	495855.70	2298394.78
20	495854.24	2298399.17
21	495854.79	2298399.39
22	495847.67	2298417.28
23	495847.36	2298417.15
1	495839.68	2298436.05
3P3-2		
24	495822.34	2298456.05
25	495816.29	2298471.75
26	495798.19	2298474.42
27	495764.24	2298461.31
28	495773.02	2298436.90
24	495822.34	2298456.05
3P3-3		
29	495750.20	2298428.11
30	495741.12	2298452.78
31	495724.69	2298497.31
32	495706.21	2298490.67
33	495707.41	2298486.94
34	495713.75	2298466.80
35	495705.99	2298463.85
36	495712.70	2298446.21
37	495722.87	2298417.57
29	495750.20	2298428.11
3P3-4		
38	495733.34	2298394.58
39	495731.07	2298393.75
40	495682.91	2298374.80
41	495689.70	2298356.11
42	495701.80	2298323.14
43	495702.84	2298320.30
44	495731.70	2298241.37
45	495734.43	2298242.38
46	495770.32	2298255.60

47	495764.37	2298272.15
48	495776.97	2298276.67
49	495777.59	2298274.92
50	495801.64	2298283.42
51	495785.20	2298329.40
52	495773.44	2298361.99
53	495748.50	2298353.02
54	495741.23	2298372.95
38	495733.34	2298394.58

Приложение № 4

УТВЕРЖДЕНЫ

постановлением Правительства

Саратовской области

от 24 ноября 2023 года № 1104-П

Режим использования земель и земельных участков и требования к градостроительным регламентам в границах зоны регулирования застройки и хозяйственной деятельности объекта культурного наследия регионального значения «Особняк Шахматова», 1840 г., 1910 г., расположенного по адресу: Саратовская область, г. Саратов, ул. Рабочая, д. 23

Режим использования земель и земельных участков и требования к градостроительным регламентам в границах ЗРЗ устанавливаются едиными для четырех участков (ЗРЗ-1, ЗРЗ-2, ЗРЗ-3, ЗРЗ-4) с учетом следующих требований:

разрешается:

снос (демонтаж) объектов капитального строительства и некапитальных строений и сооружений;

строительство и реконструкция объектов капитального строительства в соответствии с параметрами разрешенного строительства:

максимальная высота 15 м от планировочной отметки земли в точке максимальной отметки рельефа до верхней отметки свешивающейся части венчающего карниза при скатной кровле или парапета;

максимальная отметка 18 м от планировочной отметки земли в точке максимальной отметки рельефа до конька скатной кровли;

скатная кровля с уклоном не более 30 градусов;

максимальное количество наземных этажей не более пяти;

высота цокольного этажа в чистоте не более 3 м на участках понижения рельефа для компенсации его перепадов;

применение не более 40 процентов остекления от общей площади фасадов (без устройства сплошного остекления);

организация крылец с выходом на территории общего пользования не более 3 ступеней;

применение в архитектурных решениях фасадов вновь проектируемых зданий, выходящих на территории общего пользования, стилизации под существующую историческую застройку (историзм, ретроспективизм);

для фасадов, выходящих на ул. Рабочую и ул. им. Горького А.М., применение натуральных или имитирующих натуральные отделочных материалов (штукатурка, открытый кирпич, облицовочный камень) и применение колористической гаммы – пастельные охристые тона и светлые оттенки ахроматической гаммы;

допускается размещение консольных и выступающих элементов на фасадах вылетом не более 1,5 м;

капитальный ремонт существующих объектов капитального строительства с использованием в отделке фасадов натуральных или имитирующих натуральные отделочных материалов с применением пастельных охристых тонов и оттенков ахроматической гаммы;

освоение подземного пространства (его допустимые параметры определяются в установленном порядке проектной документацией при условии отсутствия негативного влияния на сохранность объектов культурного наследия (выявленных объектов культурного наследия) в их исторической среде, а также отсутствия опасности для жизни или здоровья человека и окружающей среды);

капитальный ремонт и реконструкция существующих объектов инженерной инфраструктуры, строительство (прокладка) новых объектов инженерной инфраструктуры, за исключением наземного и надземного способов прокладки;

установка отдельно стоящего оборудования освещения;

устройство архитектурно-художественного освещения зданий и сооружений;

проведение работ по благоустройству и озеленению;

благоустройство территории с использованием натуральных или имитирующих традиционные материалы;

ограждения земельных участков, выходящие на ул. Рабочую и ул. им. Горького А.М.: металлическое или металлическое на каменном основании, прозрачность не менее 80 процентов; максимальная высота всех типов ограждений не более 2 м;

установка на фасадах средств наружной рекламы и информации в соответствии с Правилами благоустройства территории муниципального образования «Город Саратов» с учетом следующих ограничений:

для вывесок, расположенных параллельно к поверхности фасадов объектов:

размещение не ниже верхней отметки окон первого этажа и не выше нижней отметки окон второго этажа;

размещение на одном фасаде вывесок нескольких организаций на единой горизонтальной линии в один высотный ряд;

в виде отдельных букв и знаков без подложки: высота – не более 500 мм, протяженность определяется архитектурными элементами фасада, но не более 4000 мм;

для панель-кронштейнов, расположенных перпендикулярно к поверхности фасадов объектов:

высота – 500 мм, ширина – 500 мм, глубина – 120 мм, максимальный отступ от фасада – 150 мм;

для информационных табличек и общих указателей, содержащих информацию, предусмотренную законодательством о защите прав потребителей:

размещение рядом со входом в здание (помещение);

высота – не более 600 мм, ширина – не более 400 мм, центральная ось таблички – на расстоянии не более 800 мм от края проема;

проведение мероприятий, направленных на обеспечение экологической и пожарной безопасности;

использование земельных участков и объектов капитального строительства в соответствии с видами разрешенного использования, установленными Правилами землепользования и застройки муниципального образования «Город Саратов», с учетом запретов, установленных настоящими требованиями;

запрещается:

использование в отделке фасадов сэндвич-панелей, а также технологии «вентилируемых фасадов» с облицовкой из алюмокомпозитных материалов, металлических листов, металлокассет, линейных панелей, металлического и ПВХ-сайдинга и керамогранитной плитки;

установка на фасадах, ориентированных на ул. Рабочую и ул. им. Горького А.М., кондиционеров, антенн;

частичная окраска фасадов;

применение в цветовых решениях зданий цветов максимальной насыщенности: красных, синих, желтых, бордовых, зеленых, фиолетовых;

устройство сплошных несветопрозрачных ограждений, закрывающих фасадную часть зданий, выходящих на ул. Рабочую и ул. им. Горького А.М.;

установка всех видов рекламных и информационных конструкций на крышах зданий, размещение средств наружной рекламы в оконных проемах зданий;

строительство (прокладка) инженерных коммуникаций по фасадам зданий, выходящих на ул. Рабочую и ул. им. Горького А.М.;

установка вышек сотовой связи;

использование строительных технологий, создающих динамические нагрузки и оказывающих негативное воздействие на объекты культурного наследия (выявленные объекты культурного наследия), допускающих:

вибрации грунта, фундаментов и наземных конструкций в результате погружения свай и шпунта молотами или вибраторами;

откопку строительного котлована глубже подошвы существующих фундаментов при отсутствии расчета безопасного расстояния;

промораживание и оттаивание грунта под фундаментами зданий при зимнем ведении работ;

изменение уровня грунтовых вод, нарушение гидрогеологического режима территории.
