



ПРАВИТЕЛЬСТВО СВЕРДЛОВСКОЙ ОБЛАСТИ  
УПРАВЛЕНИЕ ГОСУДАРСТВЕННОЙ ОХРАНЫ ОБЪЕКТОВ КУЛЬТУРНОГО НАСЛЕДИЯ  
СВЕРДЛОВСКОЙ ОБЛАСТИ

**ПРИКАЗ**

05.12.2024

№ 772

г. Екатеринбург

**Об установлении зон охраны объекта культурного наследия регионального значения «Здание вокзала станции Выя Богословской железной дороги», расположенного по адресу (местонахождение): Свердловская область, Нижнетуринский городской округ, ст. Выя, 46 км (в полосе отвода), и утверждении требований к градостроительным регламентам в границах данных зон**

В соответствии с Федеральным законом от 25 июня 2002 года № 73-ФЗ «Об объектах культурного наследия (памятниках истории и культуры) народов Российской Федерации», постановлением Правительства Российской Федерации от 12.09.2015 № 972 «Об утверждении Положения о зонах охраны объектов культурного наследия (памятников истории и культуры) народов Российской Федерации и о признании утратившими силу отдельных положений нормативных правовых актов Правительства Российской Федерации», приказом Федеральной службы государственной регистрации, кадастра и картографии от 26.07.2022 № П/0292 «Об установлении формы графического описания местоположения границ населенных пунктов, территориальных зон, особо охраняемых природных территорий, зон с особыми условиями использования территории, формы текстового описания местоположения границ населенных пунктов, территориальных зон, требований к точности определения координат характерных точек границ населенных пунктов, территориальных зон, особо охраняемых природных территорий, зон с особыми условиями использования территории, формата электронного документа, содержащего сведения о границах населенных пунктов, территориальных зон, особо охраняемых природных территорий, зон с особыми условиями использования территории», статьей 20 Закона Свердловской области от 21 июня 2004 года № 12-ОЗ «О государственной охране объектов культурного наследия (памятников истории и культуры) в Свердловской области», на основании акта государственной историко-культурной экспертизы проекта зон охраны объекта культурного наследия регионального значения «Здание вокзала станции Выя Богословской железной дороги», начало XX в. (Свердловская область, Нижнетуринский городской округ, ст. Выя, 46 км (в полосе отвода) от 26.08.2024, в целях обеспечения сохранности объекта культурного наследия регионального значения

**ПРИКАЗЫВАЮ:**

1. Установить зоны охраны объекта культурного наследия регионального значения «Здание вокзала станции Выя Богословской железной дороги», расположенного по адресу (местонахождение): Свердловская область, Нижнетуринский городской округ, ст. Выя, 46 км (в полосе отвода) (прилагаются).

2. Утвердить требования к градостроительным регламентам в границах зон охраны объекта культурного наследия регионального значения «Здание вокзала станции Выя Богословской железной дороги», расположенного по адресу (местонахождение): Свердловская область, Нижнетуринский городской округ, ст. Выя, 46 км (в полосе отвода) (прилагаются).

3. Отделу государственной охраны объектов культурного наследия Управления государственной охраны объектов культурного наследия Свердловской области (Семериков М.А.) обеспечить:

1) размещение информации об установленных зонах охраны объекта культурного наследия в федеральной государственной информационной системе территориального планирования и едином государственном реестре объектов культурного наследия (памятников истории и культуры) народов Российской Федерации;

2) направление сведений о наличии зон охраны объекта культурного наследия в орган, осуществляющий деятельность по ведению государственного кадастра недвижимости;

3) направление копии настоящего приказа в течение 7 дней с даты вступления его в силу в Администрацию Нижнетуринского городского округа.

4. Возмещение убытков, причиненных в связи с установлением зон охраны объекта культурного наследия, осуществляется в соответствии с действующим законодательством.

5. Контроль за исполнением настоящего приказа возложить на Заместителя начальника Управления государственной охраны объектов культурного наследия Свердловской области А.А. Кульпину.

6. Настоящий приказ опубликовать на «Официальном интернет-портале правовой информации Свердловской области» ([www.pravo.gov66.ru](http://www.pravo.gov66.ru)) и на официальном сайте Управления государственной охраны объектов культурного наследия Свердловской области в информационно-телекоммуникационной сети «Интернет» ([www.okn.midural.ru](http://www.okn.midural.ru)).

Начальник Управления



Е.Г. Рябинин

Приложение  
к приказу Управления государственной охраны  
объектов культурного наследия  
Свердловской области  
от 05.12.2024 № 772

### ЗОНЫ ОХРАНЫ

**объекта культурного наследия регионального значения «Здание вокзала станции Выя Богословской железной дороги», расположенного по адресу (местонахождение): Свердловская область, Нижнетуринский городской округ, ст. Выя, 46 км (в полосе отвода)**

Объект культурного наследия регионального значения «Здание вокзала станции Выя Богословской железной дороги», расположенный по адресу (местонахождение): Свердловская область, Нижнетуринский городской округ, ст. Выя, 46 км (в полосе отвода) (далее – объект культурного наследия), принят на государственную охрану в соответствии с приказом Управления государственной охраны объектов культурного наследия Свердловской области от 23.12.2022 № 1028 «О включении выявленного объекта культурного наследия «Здание вокзала станции Выя Богословской железной дороги», расположенного по адресу: Свердловская область, Нижнетуринский городской округ, поселок Большая Выя, ул. Привокзальная, в единый государственный реестр объектов культурного наследия (памятников истории и культуры) народов Российской Федерации, утверждению предмета охраны, границ территории данного объекта культурного наследия и режима использования его территории».

Зоны охраны объекта культурного наследия (далее – объект) определены в соответствии с проектом зон охраны (шифр: 1.3-774-24-ПЗО), разработанным государственным бюджетным учреждением культуры Свердловской области «Научно-производственный центр по охране и использованию памятников истории и культуры Свердловской области» в 2024 году.

#### Раздел 1. Сведения об объекте

| № п/п | Характеристики объекта | Описание характеристик |
|-------|------------------------|------------------------|
| 1     | 2                      | 3                      |

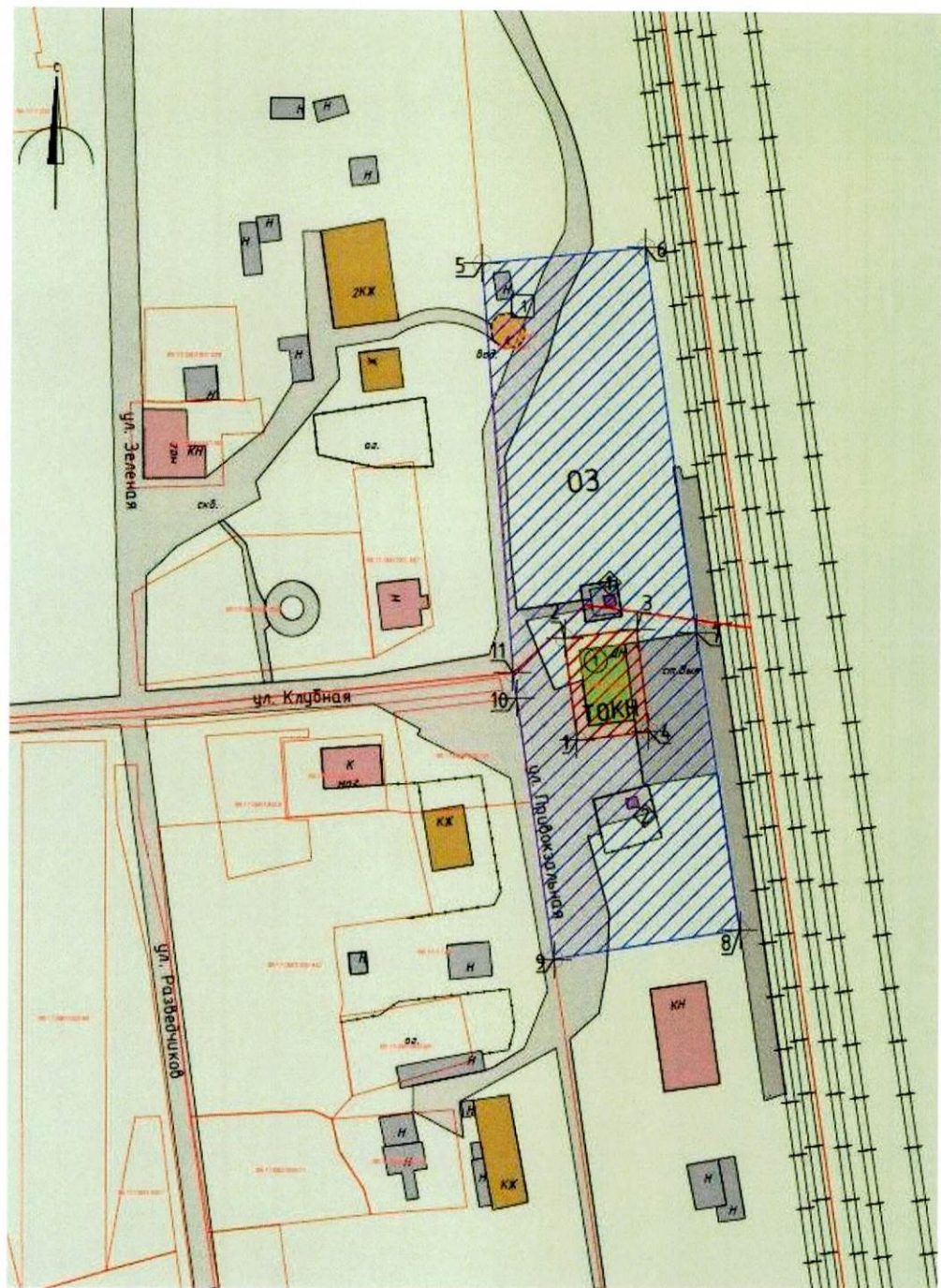
| 1  | 2   | 3  |
|----|---|--|
| 1. | Местоположение объекта  | Свердловская область, г. Нижняя Тура   |
| 2. | Площадь объекта +/- величина погрешности определения площади (P +/- Дельта P) | –  |
| 3. | Иные характеристики объекта   | Устанавливается следующий состав объекта: охранный зона объекта культурного наследия (далее – ОЗ).<br>Установление зоны регулирования застройки и хозяйственной деятельности и зоны охраняемого природного ландшафта в отношении объекта культурного наследия не предусматривается |

## Раздел 2. Сведения о местоположении границ объекта

| 1. Система координат – местная система координат Свердловской области |               |            |   |  |   |
|---|---------------|------------|---|--|---|
| 2. Сведения о характерных точках границ объекта                       |               |            |   |  |   |
| Обозначение характерных точек границ                                  | Координаты, м |            | Метод определения координат характерной точки | Средняя квадратическая погрешность положения характерной точки (Mt), м | Описание обозначения точки на местности (при наличии) |
|   | X             | Y          |   |  |   |
| 1   | 2             | 3          | 4   | 5  | 6   |
| –   | –             | –          | –   | –  | –   |
| 3. Сведения о характерных точках части (частей) границы объекта       |               |            |   |  |   |
| Обозначение характерных точек границ                                  | Координаты, м |            | Метод определения координат характерной точки | Средняя квадратическая погрешность положения характерной точки (Mt), м | Описание обозначения точки на местности (при наличии) |
|   | X             | Y          |   |  |   |
| 1   | 2             | 3          | 4   | 5  | 6   |
| ОЗ  |               |            |   |  |   |
| Внешний контур  |               |            |   |  |   |
| 5   | 584933.49     | 1495535.09 | картометрический метод                        | 0,5  | –   |



## Раздел 4. План границ объекта



Условные обозначения:



– объект культурного наследия;



– границы территории объекта культурного наследия;



– ОЗ;



– поворотные точки.

УТВЕРЖДЕНЫ  
приказом Управления государственной  
охраны объектов культурного наследия  
Свердловской области  
от 05.12.2024 № 772

## ТРЕБОВАНИЯ

к градостроительным регламентам в границах зон охраны объекта культурного наследия регионального значения «Здание вокзала станции Выя Богословской железной дороги», расположенного по адресу (местонахождение): Свердловская область, Нижнетуринский городской округ, ст. Выя, 46 км (в полосе отвода)

### Глава 1. Общие положения

1. Требования к градостроительным регламентам в границах зон охраны объекта культурного наследия регионального значения «Здание вокзала станции Выя Богословской железной дороги», расположенного по адресу (местонахождение): Свердловская область, Нижнетуринский городской округ, ст. Выя, 46 км (в полосе отвода) (далее – объект культурного наследия), определены в соответствии с проектом зон охраны (шифр: 1.3-774-24-ПЗО), разработанным государственным бюджетным учреждением культуры Свердловской области «Научно-производственный центр по охране и использованию памятников истории и культуры Свердловской области» в 2024 году.

2. Настоящие требования к градостроительным регламентам в границах зон охраны объекта культурного наследия утверждаются для следующих зон охраны объекта культурного наследия: охранный зона объекта культурного наследия (далее – ОЗ).

### Глава 2. Требования к градостроительным регламентам в границах зон охраны объекта культурного наследия

3. В границах ОЗ разрешается:

1) применение специальных мер, направленных на сохранение и восстановление (регенерацию) историко-градостроительной среды (восстановление, воссоздание, восполнение частично или полностью утраченных элементов и (или) характеристик историко-градостроительной среды) на основе историко-архивных исследований с учетом стилистических особенностей объекта культурного наследия;

2) реконструкция, ремонт, капитальный ремонт объектов капитального строительства, сооружений, некапитальных строений без изменения их объемно-пространственных характеристик (пропорций, высотных параметров, габаритов в плане);

3) проведение земляных, землеустроительных, хозяйственных и иных работ, не ухудшающих условий сохранности и визуального восприятия объекта культурного наследия;

4) проведение мероприятий, направленных на обеспечение пожарной и экологической безопасности территории;

5) проведение работ по благоустройству территории:

организация проездов, проходов, необходимых для обеспечения функционирования объекта культурного наследия и прилегающей территории;

ремонт, капитальный ремонт и реконструкция проездов и пешеходных зон;

использование в покрытии пешеходных зон традиционных материалов (натуральный камень, гранит, гравийная смесь и другие) или имитирующих их (тротуарная плитка), с организацией водоотведения;

размещение малых архитектурных форм и элементов благоустройства;

применение при изготовлении элементов благоустройства и малых архитектурных форм традиционных материалов (камень, дерево, литой и кованный металл);

установка ограждений в соответствии с характеристиками историко-архитектурной среды;

озеленение: разбивка газонов и цветников, посадка деревьев и кустарников, не нарушающих условий визуального восприятия объекта культурного наследия, санитарные рубки;

устройство пандусов и других приспособлений, обеспечивающих передвижение маломобильных групп населения;

6) установка средств наружной рекламы и информации малого формата: информационных надписей и обозначений, мемориальных досок, памятных знаков;

7) размещение временных элементов информационно-декоративного оформления событийного характера (мобильные информационные конструкции), включая праздничное оформление на период проведения праздничных и тематических мероприятий;

8) снос (демонтаж) объектов капитального строительства и некапитальных строений, не являющихся ценными объектами историко-градостроительной среды;

9) строительство, ремонт, реконструкция линейных объектов инженерной инфраструктуры;

10) размещение временных строений, сооружений и инженерных сетей, необходимых для осуществления работ по сохранению объекта культурного наследия, устанавливаемых на период проведения строительных и ремонтных работ;

11) проведение мероприятий, направленных на обеспечение пожарной и экологической безопасности территории;

12) проведение всех видов работ (земляных, строительных, хозяйственных и иных работ) при обеспечении сохранности объекта культурного наследия в порядке, предусмотренном статьей 36 Федерального закона от 25 июня 2002 года № 73-ФЗ «Об объектах культурного наследия (памятниках истории и культуры) народов Российской Федерации».



4. В границах ОЗ запрещается:

1) строительство объектов капитального строительства и некапитальных строений, за исключением применения специальных мер, направленных на сохранение и восстановление (регенерацию) историко-градостроительной среды (восстановление, воссоздание, восполнение частично или полностью утраченных элементов и (или) характеристик историко-градостроительной среды);

2) ремонт и реконструкция объектов капитального строительства, сооружений и некапитальных строений с изменением их объемных и планировочных параметров;

3) ремонт и реконструкция объектов капитального строительства и некапитальных строений с использованием в отделке фасадов нетрадиционных отделочных материалов с зеркальной и глянцевой поверхностью, ярких цветовых решений, фрагментарная отделка фасадов;

4) использование строительных технологий, создающих динамические нагрузки на объект культурного наследия;

5) строительство новых, реконструкция существующих сетей инженерно-технического обеспечения, нарушающих условия визуального восприятия объекта культурного наследия;

6) размещение объектов и оборудования, складирование материалов, являющихся источниками повышенной пожаро- и взрывоопасности;

7) размещение отдельно стоящих средств наружной рекламы, щитов, баннеров, растяжек;

8) высадка кустарниковой и древесной растительности, закрывающей обзор объекта культурного наследия;

9) проведение земляных работ без соблюдения требований в сфере охраны объектов культурного наследия (объектов археологического наследия);

10) размещение вышек, базовых станций сотовой связи и иных высотных сооружений и конструкций.