



ПРАВИТЕЛЬСТВО СМОЛЕНСКОЙ ОБЛАСТИ

ПОСТАНОВЛЕНИЕ

от 04.10.2024 № 753

Об утверждении Положения о памятнике природы регионального значения «Искусственные насаждения сосны Веймутова» и паспорта памятника природы регионального значения «Искусственные насаждения сосны Веймутова»

В соответствии с пунктом 14 статьи 2 и пунктом 3 статьи 26 Федерального закона «Об особо охраняемых природных территориях», статьей 2 областного закона «О регулировании отдельных вопросов в сфере охраны и использования, в том числе создания, особо охраняемых природных территорий в Смоленской области»

Правительство Смоленской области **п о с т а н о в л я е т**:

Утвердить прилагаемые:

- Положение о памятнике природы регионального значения «Искусственные насаждения сосны Веймутова»;
- паспорт памятника природы регионального значения «Искусственные насаждения сосны Веймутова».

Губернатор
Смоленской области



В.И. Анохин

УТВЕРЖДЕНО
постановлением Правительства
Смоленской области
от 04.10.2024 № 453

ПОЛОЖЕНИЕ
о памятнике природы регионального значения
«Искусственные насаждения сосны Веймутова»

1. Общее положение

Памятник природы регионального значения «Искусственные насаждения сосны Веймутова» (далее - памятник природы регионального значения) является уникальным, невозполнимым, ценным в экологическом, научном, культурном и эстетическом отношении природным объектом искусственного происхождения, нуждающимся в особой охране Смоленской области.

2. Цель объявления природного объекта
памятником природы регионального значения

Основной целью объявления природного объекта «Искусственные насаждения сосны Веймутова» памятником природы регионального значения является сохранение его в естественном состоянии.

3. Вид памятника природы регионального значения

Памятник природы регионального значения является ботаническим.

4. Порядок объявления природного объекта
памятником природы регионального значения

4.1. Природный объект объявляется памятником природы регионального значения, а территория, занятая им, - особо охраняемой природной территорией регионального значения Правительством Смоленской области по представлению исполнительного органа Смоленской области, уполномоченного в сфере охраны и использования особо охраняемых природных территорий регионального значения (далее - уполномоченный орган).

4.2. Памятник природы регионального значения образован без ограничения срока действия.

4.3. Объявление природного объекта «Искусственные насаждения сосны Веймутова» памятником природы регионального значения, а территории, занятой им, - особо охраняемой природной территорией регионального значения не влечет

за собой изъятия занимаемых им земельных участков у собственников, владельцев и пользователей этих земельных участков.

4.4. Изменение границ и режима особой охраны территории памятника природы регионального значения осуществляется в том же порядке, что и их первоначальное установление.

5. Обеспечение режима особой охраны памятника природы регионального значения

5.1. На территории, на которой находится памятник природы регионального значения, а также в отношении самого памятника природы регионального значения запрещается всякая деятельность, влекущая за собой нарушение сохранности памятника природы регионального значения.

5.2. На территории памятника природы регионального значения все виды планируемой и осуществляемой хозяйственной и иной деятельности могут осуществляться в соответствии с федеральным и областным законодательством.

5.3. Режим особой охраны территории памятника природы регионального значения указывается в его паспорте.

5.4. Охрана памятника природы регионального значения обеспечивается уполномоченным органом, правообладателями земельных участков, на которых находится памятник природы регионального значения, или иными специально уполномоченными на то органами.

5.5. Правообладатели земельных участков, на которых находится памятник природы регионального значения, принимают на себя обязательства по обеспечению режима особой охраны памятника природы регионального значения и несут ответственность за его сохранность и содержание согласно федеральному и областному законодательству.

6. Использование памятника природы регионального значения

6.1. Использование памятника природы регионального значения допускается в следующих целях:

- научных (мониторинг состояния окружающей природной среды, изучение функционирования и развития природных экосистем и их компонентов и т.п.);
- эколого-просветительских (проведение учебно-познавательных экскурсий, фото- и видеосъемки);
- рекреационных с учетом регулирования рекреационной нагрузки (транзитные прогулки, отдых);
- природоохранных (сохранение, восстановление, изучение и обогащение разнообразия объектов животного и растительного мира и т.п.);
- иных целях, не противоречащих задачам объявления природного объекта памятником природы регионального значения и установленному в отношении его режиму охраны.

6.2. Допустимые виды использования памятника природы регионального значения, а также сезонные и иные ограничения устанавливаются в зависимости от назначения и состояния памятника природы регионального значения и указываются в его паспорте.

7. Государственный учет

7.1. На памятник природы регионального значения уполномоченный орган оформляет паспорт памятника природы регионального значения, который утверждается Правительством Смоленской области.

7.2. Уполномоченным органом изготавливаются копии утвержденного паспорта памятника природы регионального значения, которые рассылаются:

- юридическим и (или) физическим лицам, принявшим на себя обязательства по охране и обеспечению установленного режима особой охраны памятника природы регионального значения;

- органам местного самоуправления муниципального образования «Ярцевский район» Смоленской области, на территории которого находится памятник природы регионального значения.

7.3. Памятник природы регионального значения обозначается на местности информационными знаками. Расходы на изготовление и установку информационных знаков финансируются за счет средств областного бюджета, а также за счет других не запрещенных федеральным или областным законодательством источников.

7.4. Памятник природы регионального значения в обязательном порядке учитывается при разработке планов и перспектив экономического и социального развития, схем территориального планирования, проектов лесо-, охот- и землеустройства.

8. Государственный контроль (надзор)

Региональный государственный контроль (надзор) в области охраны и использования особо охраняемых природных территорий в отношении памятника природы регионального значения осуществляется уполномоченным органом.

УТВЕРЖДЕН
постановлением Правительства
Смоленской области
от 04.10.2024 № 453

ПАСПОРТ
памятника природы регионального значения
«Искусственные насаждения сосны Веймутова»

1. Наименование памятника природы: памятник природы регионального значения «Искусственные насаждения сосны Веймутова» (далее также - памятник природы).

2. Реквизиты правового акта, которым учрежден памятник природы: постановление главы администрации Смоленской области от 27.05.96 № 199 «О выделении особо охраняемых природных территорий в лесах Смоленской области».

3. Местонахождение памятника природы: Смоленская область, Ярцевский район, в 3 км к востоку от г. Ярцево Ярцевского района Смоленской области, в лесах Ярцевского лесничества Озерищенского участкового лесничества.

4. Краткое описание памятника природы.

Посадки сосны Веймутова были проведены в начале XX века по распоряжению одной из дочерей известного в XIX веке предпринимателя - основателя Ярцевской бумагопрядильной фабрики А.И. Хлудова.

Сосна Веймутова - уникальная для данного региона древесная порода.

Сосна Веймутова (*Pinus strobus*), или белая восточная, - растение, крупное дерево рода сосна семейства сосновые. В естественных условиях растет в северо-восточных районах Северной Америки. Дерево 30 - 67 м высотой, 100 - 180 см толщиной. Ствол прямой. Крона сначала конусообразная, затем закругленная либо неправильной формы. Кора светло-серая, с возрастом темнеет и грубеет, появляются глубокие трещины и широкие неправильной формы пластины с небольшим фиолетовым оттенком. Молодые побеги тонкие, буровато-зеленые, голые либо волосистые под листовыми подушками. Крупные ветви мутовчатые, расходятся в стороны и слегка вверх. Ветки тонкие, гладкие или покрыты легким пушком, бледно-бурые, со временем становятся серыми. Почки яйцевидно-цилиндрические, светло-бурые, длиной 0,4 - 0,5 см, слегка смолистые. Хвоинки расположены по 5 в пучке, направлены в стороны либо вверх, длиной 6 - 10 см и толщиной 0,7 - 1 мм, прямые либо слегка изогнуты, гибкие, темно-зеленые или сизовато-зеленые, снизу светлее; сохраняются 2 - 3 года. Бледные устьичные линии заметны только на верхней поверхности; края у хвоинок мелкопильчатые; концы острые. Мужские шишечки эллипсоидные, длиной 10 - 15 мм, желтые. Женские шишки перед раскрытием цилиндрические либо узкоцилиндрические, после раскрытия яйцевидно-цилиндрические, созревают раз в два года, сбрасывают семена и вскоре опадают. Шишки длиной (7)8 - 20 см, симметричные, буроватые или бледно-коричневые, с фиолетовым или серым оттенком; висят гроздьями, на черешках длиной 2 - 3 см. Апофизы слегка расходятся, смолистые на концах. Семена

сдавленные, овальные либо яйцевидные, суженные на обоих концах, 5 - 6 мм, красно-коричневые с темным краплением. Крыло длиной 1,8 - 2,5 см, бледно-коричневое, легко отделяется от семени.

Поверхность участка ровная с небольшим уклоном к югу. Сосняк кисличниковый на автоморфных и контактно-оглеенных (преимущественно слабо оглеенных) дерново-подзолистых супесчаных почвах. В напочвенном покрове преобладают кислица, манник, брусника.

Уникальные лесные насаждения сосны Веймутова окружены со всех сторон лесом.

5. Площадь памятника природы составляет 5,5 га.

6. Режим охраны, установленный для памятника природы (запрещенные виды деятельности):

- проезд и стоянка автомобилей, тракторов и других машин, за исключением случаев, связанных с проведением противопожарных и лесохозяйственных мероприятий;

- капитальное строительство жилых и производственных зданий;

- строительство линейных объектов: линий электропередачи, линий связи (в том числе линейно-кабельных сооружений), трубопроводов, автомобильных дорог, железнодорожных линий и других подобных сооружений;

- разведка и разработка месторождений полезных ископаемых;

- рубки лесных насаждений, за исключением выборочных санитарных рубок, осуществляемых на основании соответствующего лесопатологического заключения, при условии обязательного клеймления каждого дерева, подлежащего рубке, и иных мероприятий, проводимых в соответствии с правилами лесовосстановления и правилами ухода за лесами, расположенными на особо охраняемых природных территориях;

- заготовка живицы, мха;

- уничтожение или повреждение лесных насаждений и иных насаждений, изменение видового состава растительности;

- выемка грунта, нарушение почвенно-растительного слоя, в том числе посредством пала травы;

- выпас и прогон скота, добыча объектов животного мира, охота;

- разбивка туристических стоянок и лагерей, разведение костров;

- уничтожение и повреждение аншлагов, шлагбаумов, стенов, граничных столбов и других информационных знаков и указателей, нанесение надписей и знаков на деревьях;

- загрязнение территории отходами производства и потребления;

- применение и складирование ядохимикатов и минеральных удобрений;

- иные виды деятельности, нарушающие естественное состояние памятника природы.

7. Допустимые виды использования памятника природы:

- научное (мониторинг состояния окружающей природной среды, изучение функционирования и развития природных экосистем и их компонентов и т.п.);

- эколого-просветительское (проведение учебно-познавательных экскурсий, фото- и видеосъемки);

- рекреационное с учетом регулирования рекреационной нагрузки (транзитные прогулки, отдых);
- природоохранное (сохранение, восстановление, изучение и обогащение разнообразия объектов животного и растительного мира и т.п.);
- иное не противоречащее задачам объявления природного объекта памятником природы.

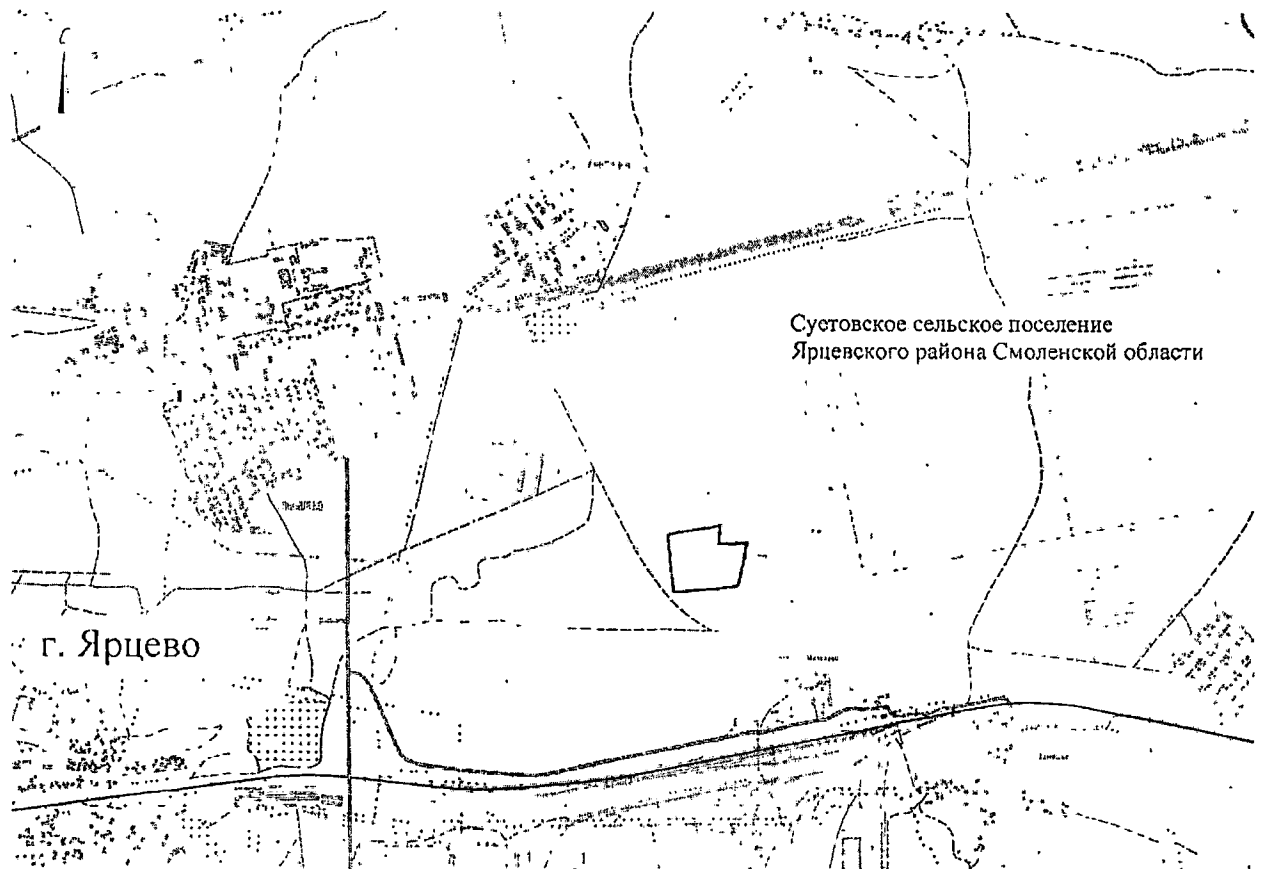
8. Памятник природы взят на учет:

- Министерством природных ресурсов и экологии Смоленской области;
- Министерством лесного хозяйства и охраны объектов животного мира Смоленской области;
- Администрацией муниципального образования «Ярцевский район» Смоленской области.

К настоящему паспорту прилагаются карта расположения особо охраняемой природной территории памятника природы регионального значения «Искусственные насаждения сосны Веймутова» с его границами (приложение № 1) и сведения о границах особо охраняемой природной территории памятника природы регионального значения «Искусственные насаждения сосны Веймутова» с таблицей координат его характерных точек (приложение № 2).

Приложение № 1
к паспорту памятника природы
регионального значения
«Искусственные насаждения
сосны Веймутова»

КАРТА
расположения особо охраняемой природной
территории памятника природы регионального значения
«Искусственные насаждения сосны Веймутова»



М 1:20 000

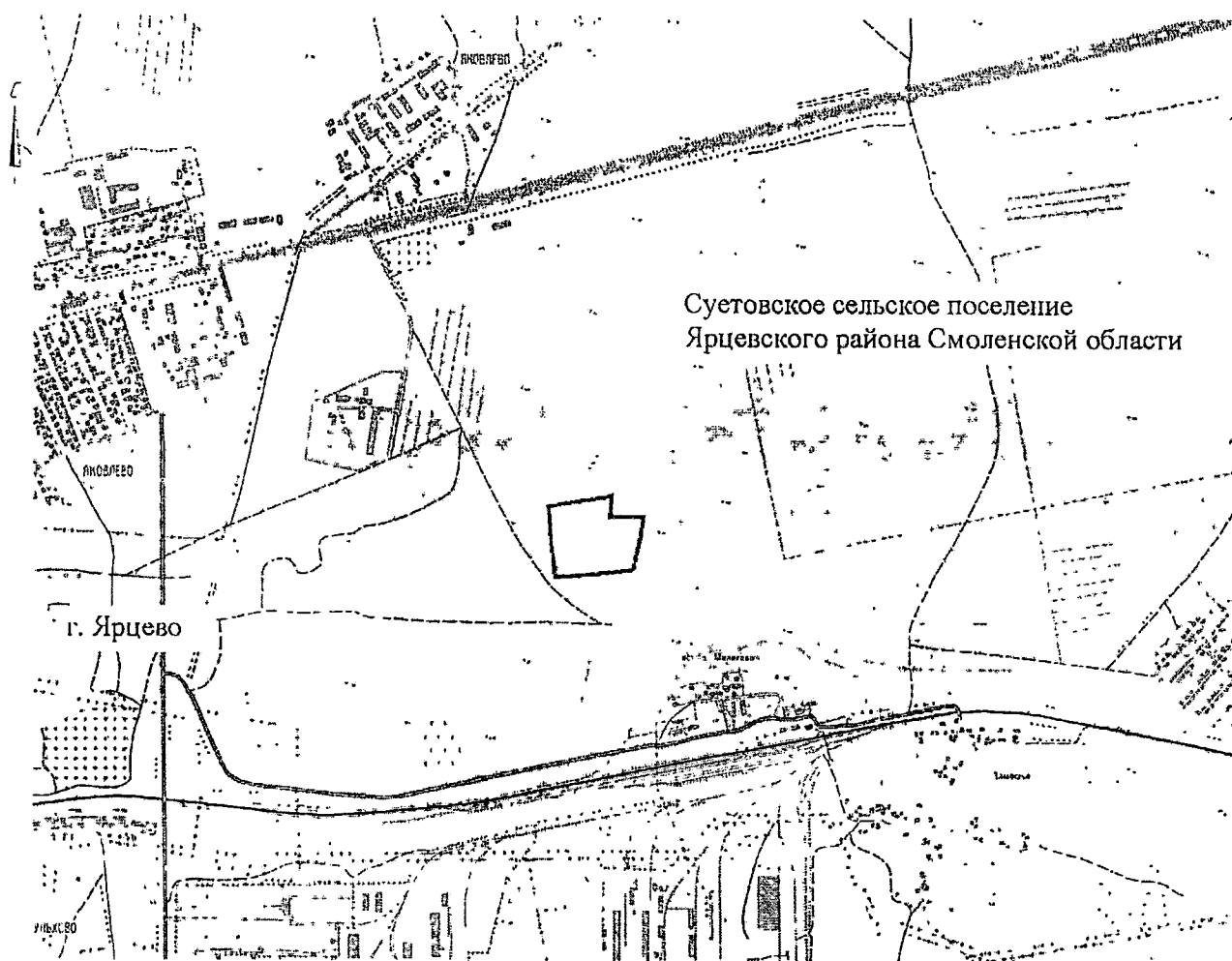
Условные обозначения:



- границы памятника природы регионального значения «Искусственные насаждения сосны Веймутова».

Приложение № 2
к паспорту памятника природы
регионального значения
«Искусственные насаждения
сосны Веймутова»

СВЕДЕНИЯ О ГРАНИЦАХ
особо охраняемой природной территории
памятника природы регионального значения
«Искусственные насаждения сосны Веймутова»



М 1:15000

Координаты характерных точек особо охраняемой природной территории памятника природы регионального значения «Искусственные насаждения сосны Веймутова»

Название	Площадь (га)	№ тчк	Координаты WGS84		Описание границ
			широта	долгота	
Особо охраняемая природная территория памятника природы регионального значения «Искусственные насаждения сосны Веймутова»	5,5	№ 1	55°4'29.18"	32°46'32.85"	-
		№ 2	55°4'22.89"	32°46'46.88"	-
		№ 3	55°4'22.64"	32°46'43.00"	-
		№ 4	55°4'22.46"	32°46'39.06"	-
		№ 5	55°4'22.31"	32°46'35.70"	-
		№ 6	55°4'22.24"	32°46'33.95"	-
		№ 7	55°4'25.56"	32°46'33.31"	-
		№ 8	55°4'27.32"	32°46'33.12"	-
		№ 9	55°4'29.44"	32°46'35.00"	-
		№ 10	55°4'29.82"	32°46'39.07"	-
		№ 11	55°4'30.00"	32°46'41.20"	-
		№ 12	55°4'30.26"	32°46'43.77"	-
		№ 13	55°4'28.13"	32°46'43.48"	-
		№ 14	55°4'28.15"	32°46'49.22"	-
		№ 15	55°4'26.25"	32°46'48.65"	-
		№ 16	55°4'23.08"	32°46'47.44"	-