



**МИНИСТЕРСТВО ЭКОЛОГИИ И ПРИРОДНЫХ РЕСУРСОВ  
ТАМБОВСКОЙ ОБЛАСТИ**

**П Р И К А З**

«31» 05 2024

№295

г. Тамбов

Об установлении границ и режима зон санитарной охраны действующего водозабора общества с ограниченной ответственностью «РКС-Тамбов»

В соответствии с частью 5 статьи 18 Федерального закона от 30.03.1999 № 52-ФЗ «О санитарно-эпидемиологическом благополучии населения», подпунктом 3.1.3.26 Положения о министерстве экологии и природных ресурсов Тамбовской области, утвержденного постановлением Главы Тамбовской области от 15.12.2022 № 60, на основании санитарно-эпидемиологического заключения, выданного Управлением Федеральной службы по надзору в сфере защиты прав потребителей и благополучия человека по Тамбовской области от 01.11.2023 № 68.01.03.000.Т.000370.11.23 о соответствии проекта организации зон санитарной охраны источника подземного водоснабжения общества с ограниченной ответственностью «РКС-Тамбов» (далее – ООО «РКС-Тамбов»), заявления ООО «РКС-Тамбов» ПРИКАЗЫВАЮ:

1. Установить первый пояс зоны санитарной охраны проектируемой водозаборной скважины в районе скважины № 55 ВЗУ-4 ООО «РКС-Тамбов» в соответствии с приложением № 1.
2. Установить второй пояс зоны санитарной охраны проектируемой водозаборной скважины в районе скважины № 55 ВЗУ-4 ООО «РКС-Тамбов» в соответствии с приложением № 2.
3. Установить третий пояс зоны санитарной охраны проектируемой водозаборной скважины в районе скважины № 55 ВЗУ-4 ООО «РКС-Тамбов» в соответствии с приложением № 3.
4. Установить режим зон санитарной охраны проектируемой водозаборной скважины в районе скважины № 55 ВЗУ-4 ООО «РКС-Тамбов» в соответствии с приложением № 4.
5. Зоны санитарной охраны проектируемой водозаборной скважины в районе скважины № 55 ВЗУ-4 ООО «РКС-Тамбов» установлены бессрочно.
6. Возложить обязанность по возмещению убытков, в том числе упущенной выгоды, причиненных ограничением прав лиц, указанных в пункте 2 статьи 57<sup>1</sup> Земельного кодекса Российской Федерации, в связи

с установлением зон с особыми условиями использования территории (далее - ЗОУИТ) на собственника водозабора. Обязанность по возмещению убытков возникает со дня установления ЗОУИТ в соответствии с действующим законодательством с учетом особенностей и сроков, установленных статьей 57<sup>1</sup> Земельного кодекса Российской Федерации.

7. Отделу недропользования управления природопользования министерства экологии и природных ресурсов Тамбовской области (Матайс) обеспечить направление ООО «РКС-Тамбов» второго экземпляра настоящего приказа.

8. Сведения об установлении зон санитарной охраны источников питьевого и хозяйственно-бытового водоснабжения направить в филиал ФГБУ «ФКП Росреестра» по Тамбовской области.

9. Опубликовать настоящий приказ на «Официальном интернет-портале правовой информации» ([www.pravo.gov.ru](http://www.pravo.gov.ru)), сайте сетевого издания «Тамбовская жизнь» ([www.tamlife.ru](http://www.tamlife.ru)), разместить на официальном сайте министерства экологии и природных ресурсов Тамбовской области в информационно-телекоммуникационной сети «Интернет».

10. Настоящий приказ вступает в силу на следующий день после дня его первого официального опубликования.

11. Контроль за исполнением настоящего приказа возложить на заместителя министра - начальника управления природопользования министерства экологии и природных ресурсов Тамбовской области Сомова Д.А.

Министр

А.В. Албегова

**ПРИЛОЖЕНИЕ № 1**  
к приказу министерства экологии и  
природных ресурсов Тамбовской области  
от 31.05.2024 № 225

**Первый пояс зоны санитарной охраны проектируемой водозаборной скважины  
в районе скважины № 55 ВЗУ-4 ООО «РКС-Тамбов»**

Описание местоположения границ объекта		
<b>Первый пояс зоны санитарной охраны проектируемой водозаборной скважины в районе скважины № 55 ВЗУ-4 ООО «РКС-Тамбов»</b>		
<small>(наименование объекта, местоположение границ которого описано (далее - объект))</small>		
Раздел 1		
Сведения об объекте		
№ п/п	Характеристики объекта	Описание характеристик
1	2	3
1.	Местоположение объекта	Тамбовская область, город Тамбов
2.	Площадь объекта +/- величина погрешности определения площади (Р +/- Дельта Р)	783 +/- 5 м <sup>2</sup>
3.	Иные характеристики объекта	<p>Мероприятия по первому поясу зоны санитарной охраны (далее – ЗСО):</p> <p>1) территория первого пояса ЗСО должна быть спланирована для отвода поверхностного стока за ее пределы, озеленена, ограждена и обеспечена охраной. Дорожки к сооружениям должны иметь твердое покрытие;</p> <p>2) не допускается посадка высокоствольных деревьев, все виды строительства, не имеющие непосредственного отношения к эксплуатации, реконструкции и расширению водопроводных сооружений, в том числе прокладка трубопроводов различного назначения, размещение жилых и хозяйственно - бытовых зданий, проживание людей, применение ядохимикатов и удобрений;</p> <p>3) здания должны быть оборудованы канализацией с отведением сточных вод в ближайшую систему бытовой или производственной канализации или на местные станции очистных сооружений, расположенные за пределами первого пояса ЗСО с</p>

		<p>учетом санитарного режима на территории второго пояса. В исключительных случаях при отсутствии канализации должны устраиваться водонепроницаемые приемники нечистот и бытовых отходов, расположенные в местах, исключающих загрязнение территории первого пояса ЗСО при их вывозе;</p> <p>4) водопроводные сооружения, расположенные в первом поясе зоны санитарной охраны, должны быть оборудованы с учетом предотвращения возможности загрязнения питьевой воды через оголовки и устья скважин, люки и переливные трубы резервуаров и устройства заливки насосов;</p> <p>5) все водозаборы должны быть оборудованы аппаратурой для систематического контроля соответствия фактического дебита при эксплуатации водопровода проектной производительности, предусмотренной при его проектировании и обосновании границ ЗСО.</p>			
<b>Раздел 2</b>					
<b>Сведения о местоположении границ объекта</b>					
1. Система координат МСК-68, зона I					
2. Сведения о характерных точках границ объекта					
Обозначение характерных точек границ	Координаты, м		Метод определения координат характерной точки	Средняя квадратическая погрешность положения характерной точки (Mt), м	Описание обозначения точки на местности (при наличии)
	X	Y			
1	2	3	4	5	6
3. Сведения о характерных точках части (частей) границы объекта					
Обозначение характерных точек части границы	Координаты, м		Метод определения координат характерной точки	Средняя квадратическая погрешность положения характерной точки (Mt), м	Описание обозначения точки на местности (при наличии)
	X	Y			
1	2	3	4	5	6
1	428227.15	1245884.34	Геодезический метод	0.1	-
2	428235.70	1245898.82	Геодезический метод	0.1	-



## Раздел 4

## План границ объекта



М 1:2000

Используемые условные знаки и обозначения:

- — — — — - граница объекта
- — — — — - граница земельного участка, сведения о которой содержатся в ЕТРН
- 100 - точка границы объекта землеустройства
- 105 - кадастровый номер земельного участка
- — — — — - граница кадастрового квартала
- 66.20.000000 - кадастровый квартал
- 66.20.000000 - границы субъекта, МО, населенного пункта
- 66.20.000000 - ОКС
- 66.20.000000 - ЗОУИТ

**ПРИЛОЖЕНИЕ № 2**  
к приказу министерства экологии и  
природных ресурсов Тамбовской области  
от 31.05 2024 № 225

**Второй пояс зоны санитарной охраны проектируемой водозаборной скважины в  
районе скважины № 55 ВЗУ-4 ООО «РКС-Тамбов»**

Описание местоположения границ объекта		
<b>Второй пояс зоны санитарной охраны проектируемой водозаборной скважины в районе скважины № 55 ВЗУ-4 ООО «РКС-Тамбов»</b>		
<small>(наименование объекта, местоположение границ которого описано (далее - объект))</small>		
Раздел 1		
Сведения об объекте		
№ п/п	Характеристики объекта	Описание характеристик
1	2	3
1.	Местоположение объекта	Тамбовская область, город Тамбов
2.	Площадь объекта +/- величина погрешности определения площади (Р +/- Дельта Р)	256606 +/- 105 м <sup>2</sup>
3.	Иные характеристики объекта	<p>Мероприятия по второму поясу зоны санитарной охраны (далее – ЗСО):</p> <p>1) выявление, тампонирование или восстановление всех старых, бездействующих, дефектных или неправильно эксплуатируемых скважин, представляющих опасность в части возможности загрязнения водоносных горизонтов;</p> <p>2) бурение новых скважин и новое строительство, связанное с нарушением почвенного покрова, производится при обязательном согласовании с центром государственного санитарно - эпидемиологического надзора;</p> <p>3) запрещение закачки отработанных вод в подземные горизонты, подземное складирование твердых отходов и разработка недр земли;</p> <p>4) запрещение размещения складов горюче-смазочных материалов, ядохимикатов и минеральных удобрений, накопителей промстоков, шламохранилищ и других объектов, обуславливающих опасность химического загрязнения подземных</p>

		<p>вод;</p> <p>5) своевременное выполнение необходимых мероприятий по санитарной охране поверхностных вод, имеющих непосредственную гидрологическую связь с используемым водоносным горизонтом, в соответствии с гигиеническими требованиями к охране поверхностных вод.</p> <p>Кроме мероприятий, указанных выше, в пределах второго пояса ЗСО подземных источников водоснабжения не допускается:</p> <p>1) размещение кладбищ, скотомогильников, полей ассенизации, полей фильтрации, навозохранилищ, силосных траншей, животноводческих и птицеводческих предприятий и других объектов, обуславливающих опасность микробного загрязнения подземных вод;</p> <p>2) применение удобрений и ядохимикатов;</p> <p>3) рубка леса главного пользования и реконструкции.</p> <p>выполнение мероприятий по санитарному благоустройству территории населенных пунктов и других объектов (оборудование канализацией, устройство водонепроницаемых выгребов, организация отвода поверхностного стока и др.).</p>			
<b>Раздел 2</b>					
<b>Сведения о местоположении границ объекта</b>					
1. Система координат МСК-68, зона 1					
2. Сведения о характерных точках границ объекта					
Обозначение характерных точек границ	Координаты, м		Метод определения координат характерной точки	Средняя квадратическая погрешность положения характерной точки (M <sub>t</sub> ), м	Описание обозначения точки на местности (при наличии)
	X	Y			
1	2	3	4	5	6
6	428223.74	1245613.88	Геодезический метод	0.1	-
7	428253.70	1245615.47	Геодезический метод	0.1	-
8	428283.31	1245620.24	Геодезический метод	0.1	-
9	428312.31	1245627.92	Геодезический метод	0.1	-
10	428340.32	1245638.68	Геодезический метод	0.1	-
11	428367.03	1245652.34	Геодезический метод	0.1	-
12	428392.16	1245668.72	Геодезический метод	0.1	-
13	428415.44	1245687.64	Геодезический метод	0.1	-
14	428436.56	1245708.94	Геодезический метод	0.1	-
15	428455.47	1245732.24	Геодезический метод	0.1	-
16	428471.76	1245757.43	Геодезический метод	0.1	-



17	428485.34	1245784.18	Геодезический метод	0.1	-
18	428496.03	1245812.21	Геодезический метод	0.1	-
19	428503.71	1245841.21	Геодезический метод	0.1	-
20	428508.31	1245870.86	Геодезический метод	0.1	-
21	428509.78	1245900.82	Геодезический метод	0.1	-
22	428508.10	1245930.77	Геодезический метод	0.1	-
23	428503.32	1245960.39	Геодезический метод	0.1	-
24	428495.47	1245989.34	Геодезический метод	0.1	-
25	428484.63	1246017.32	Геодезический метод	0.1	-
26	428470.87	1246043.98	Геодезический метод	0.1	-
27	428454.44	1246069.08	Геодезический метод	0.1	-
28	428435.46	1246092.31	Геодезический метод	0.1	-
29	428414.11	1246113.39	Геодезический метод	0.1	-
30	428390.71	1246132.16	Геодезический метод	0.1	-
31	428365.46	1246148.36	Геодезический метод	0.1	-
32	428338.65	1246161.83	Геодезический метод	0.1	-
33	428310.59	1246172.44	Геодезический метод	0.1	-
34	428281.58	1246180.07	Геодезический метод	0.1	-
35	428251.92	1246184.59	Геодезический метод	0.1	-
36	428223.74	1246185.88	Геодезический метод	0.1	-
37	428193.77	1246184.38	Геодезический метод	0.1	-
38	428164.15	1246179.64	Геодезический метод	0.1	-
39	428135.13	1246172.04	Геодезический метод	0.1	-
40	428107.19	1246161.11	Геодезический метод	0.1	-
41	428080.48	1246147.45	Геодезический метод	0.1	-
42	428055.30	1246131.14	Геодезический метод	0.1	-
43	428032.05	1246112.19	Геодезический метод	0.1	-
44	428010.87	1246090.94	Геодезический метод	0.1	-
45	427992.01	1246067.61	Геодезический метод	0.1	-
46	427975.74	1246042.41	Геодезический метод	0.1	-
47	427962.18	1246015.65	Геодезический метод	0.1	-
48	427951.48	1245987.62	Геодезический метод	0.1	-
49	427943.67	1245958.65	Геодезический метод	0.1	-
50	427939.16	1245928.99	Геодезический метод	0.1	-
51	427937.74	1245899.88	Геодезический метод	0.1	-
52	427939.26	1245869.92	Геодезический метод	0.1	-
53	427943.99	1245840.30	Геодезический метод	0.1	-
54	427951.75	1245811.32	Геодезический метод	0.1	-
55	427962.17	1245783.19	Геодезический метод	0.1	-
56	427975.95	1245757.06	Геодезический метод	0.1	-
57	427992.29	1245731.90	Геодезический метод	0.1	-
58	428011.13	1245708.55	Геодезический метод	0.1	-
59	428031.99	1245687.00	Геодезический метод	0.1	-
60	428055.64	1245668.53	Геодезический метод	0.1	-
61	428080.79	1245652.18	Геодезический метод	0.1	-
62	428107.38	1245638.29	Геодезический метод	0.1	-
63	428135.50	1245627.83	Геодезический метод	0.1	-
64	428164.48	1245620.07	Геодезический метод	0.1	-
65	428193.77	1245615.46	Геодезический метод	0.1	-
6	428223.74	1245613.88	Геодезический метод	0.1	-

## 3. Сведения о характерных точках части (частей) границы объекта

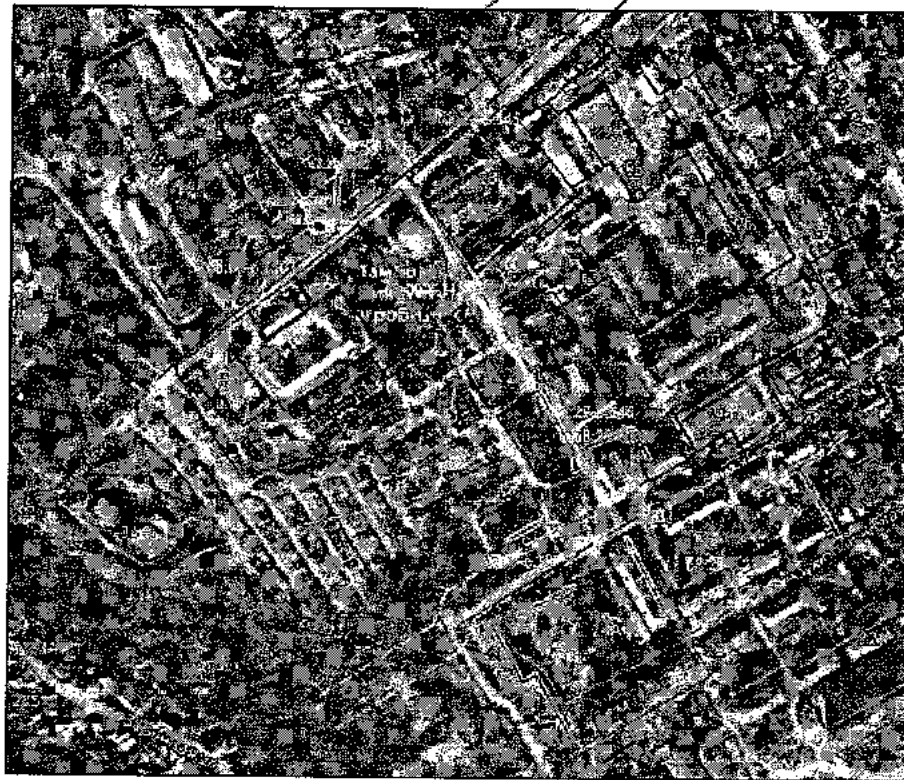
Обозначение характерных точек части	Координаты, м	Метод определения координат характерной точки	Средняя квадратическая погрешность	Описание обозначения точки на
-------------------------------------	---------------	---	------------------------------------	-------------------------------



## Раздел 4

## План границ объекта

63:29:038041



М 1:5000

Используемые условные знаки и обозначения:

- — — — — ■ граница объекта
- — — — — ■ граница земельного участка, сведения о которой содержится в ЕГРН
- 1 ● ■ точки границы объекта землеустройства
- 15 ■ кадастровый номер земельного участка
- — — — — ■ граница кадастрового квартала
- 63:29:038041 ■ кадастровый квартал
- — — — — — ■ границы субъекта, МО, населенного пункта
- — — — — — ■ ОКС
- — — — — — ■ ЗОУИД

**ПРИЛОЖЕНИЕ № 3**  
к приказу министерства экологии и  
природных ресурсов Тамбовской области  
от 31.08 2024 № 225

**Третий пояс зоны санитарной охраны проектируемой водозаборной скважины в  
районе скважины № 55 ВЗУ-4 ООО «РКС-Тамбов»**

Описание местоположения границ объекта		
Третий пояс зоны санитарной охраны проектируемой водозаборной скважины в районе скважины № 55 ВЗУ-4 ООО «РКС-Тамбов»		
<small>(наименование объекта, местоположение границ которого описано (далее - объект))</small>		
Раздел 1		
Сведения об объекте		
№ п/п	Характеристики объекта	Описание характеристик
1	2	3
1.	Местоположение объекта	Тамбовская область, город Тамбов
2.	Площадь объекта +/- величина погрешности определения площади (Р +/- Дельта Р)	12855481 +/- 236 м <sup>2</sup>
3.	Иные характеристики объекта	<p>Мероприятия по третьему поясу зоны санитарной охраны (далее - ЗСО):</p> <p>1) выявление, тампонирование или восстановление всех старых, бездействующих, дефектных или неправильно эксплуатируемых скважин, представляющих опасность в части возможности загрязнения водоносных горизонтов;</p> <p>2) бурение новых скважин и новое строительство, связанное с нарушением почвенного покрова, производится при обязательном согласовании с центром государственного санитарно - эпидемиологического надзора;</p> <p>3) запрещение закачки отработанных вод в подземные горизонты, подземное складирование твердых отходов и разработка недр земли;</p> <p>4) запрещение размещения складов горюче - смазочных материалов, ядохимикатов и минеральных удобрений, накопителей промстоков, шламохранилищ и других объектов, обуславливающих опасность химического загрязнения подземных</p>

		<p>вод. Размещение таких объектов допускается в пределах третьего пояса ЗСО только при использовании защищенных подземных вод, при условии выполнения специальных мероприятий по защите водоносного горизонта от загрязнения при наличии санитарно-эпидемиологического заключения центра государственного санитарно-эпидемиологического надзора, выданного с учетом заключения органов геологического контроля. Своевременное выполнение необходимых мероприятий по санитарной охране поверхностных вод, имеющих непосредственную гидрологическую связь с используемым водоносным горизонтом, в соответствии с гигиеническими требованиями к охране поверхностных вод.</p>			
<b>Раздел 2</b>					
<b>Сведения о местоположении границ объекта</b>					
1. Система координат МСК-68, зона 1					
2. Сведения о характерных точках границ объекта					
Обозначение характерных точек границ	Координаты, м		Метод определения координат характерной точки	Средняя квадратическая погрешность положения характерной точки (Mt), м	Описание обозначения точки на местности (при наличии)
	X	Y			
1	2	3	4	5	6
66	428223.74	1243874.88	Геодезический метод	0.1	-
67	428450.38	1243887.62	Геодезический метод	0.1	-
68	428674.17	1243925.67	Геодезический метод	0.1	-
69	428892.31	1243988.47	Геодезический метод	0.1	-
70	429102.06	1244075.27	Геодезический метод	0.1	-
71	429300.72	1244185.11	Геодезический метод	0.1	-
72	429486.53	1244316.86	Геодезический метод	0.1	-
73	429655.94	1244468.30	Геодезический метод	0.1	-
74	429807.04	1244637.44	Геодезический метод	0.1	-
75	429938.64	1244822.98	Геодезический метод	0.1	-
76	430048.37	1245021.69	Геодезический метод	0.1	-
77	430135.39	1245231.35	Геодезический метод	0.1	-
78	430197.96	1245449.27	Геодезический метод	0.1	-
79	430235.98	1245672.98	Геодезический метод	0.1	-

80	430248.74	1245899.88	Геодезический метод	0.1	-
81	430236.00	1246126.67	Геодезический метод	0.1	-
82	430198.00	1246350.47	Геодезический метод	0.1	-
83	430135.13	1246568.59	Геодезический метод	0.1	-
84	430048.27	1246778.31	Геодезический метод	0.1	-
85	429938.22	1246977.46	Геодезический метод	0.1	-
86	429806.93	1247162.47	Геодезический метод	0.1	-
87	429657.05	1247330.36	Геодезический метод	0.1	-
88	429485.88	1247483.43	Геодезический метод	0.1	-
89	429301.07	1247614.52	Геодезический метод	0.1	-
90	429102.17	1247724.43	Геодезический метод	0.1	-
91	428892.83	1247811.15	Геодезический метод	0.1	-
92	428674.15	1247874.16	Геодезический метод	0.1	-
93	428450.77	1247912.12	Геодезический метод	0.1	-
94	428223.74	1247924.88	Геодезический метод	0.1	-
95	427997.38	1247912.19	Геодезический метод	0.1	-
96	427773.37	1247874.17	Геодезический метод	0.1	-
97	427554.75	1247811.19	Геодезический метод	0.1	-
98	427345.34	1247724.45	Геодезический метод	0.1	-
99	427146.55	1247614.61	Геодезический метод	0.1	-
100	426960.01	1247482.16	Геодезический метод	0.1	-
101	426789.13	1247329.05	Геодезический метод	0.1	-
102	426641.18	1247163.27	Геодезический метод	0.1	-
103	426509.13	1246977.27	Геодезический метод	0.1	-
104	426399.22	1246778.38	Геодезический метод	0.1	-
105	426312.38	1246568.72	Геодезический метод	0.1	-
106	426249.51	1246350.51	Геодезический метод	0.1	-
107	426211.47	1246126.64	Геодезический метод	0.1	-
108	426198.74	1245899.88	Геодезический метод	0.1	-
109	426211.38	1245673.98	Геодезический метод	0.1	-
110	426249.38	1245449.83	Геодезический метод	0.1	-
111	426312.32	1245231.21	Геодезический метод	0.1	-
112	426399.27	1245021.27	Геодезический метод	0.1	-
113	426508.74	1244823.12	Геодезический метод	0.1	-
114	426640.64	1244637.18	Геодезический метод	0.1	-
115	426791.83	1244468.01	Геодезический метод	0.1	-

116	426961.25	1244316.61	Геодезический метод	0.1	-
117	427146.43	1244185.23	Геодезический метод	0.1	-
118	427345.20	1244075.38	Геодезический метод	0.1	-
119	427554.88	1243988.53	Геодезический метод	0.1	-
120	427773.33	1243925.61	Геодезический метод	0.1	-
121	427996.92	1243887.63	Геодезический метод	0.1	-
66	428223.74	1243874.88	Геодезический метод	0.1	-
113	426508.74	1244823.12	Геодезический метод	0.1	-
114	426640.64	1244637.18	Геодезический метод	0.1	-
115	426791.83	1244468.01	Геодезический метод	0.1	-
116	426961.25	1244316.61	Геодезический метод	0.1	-
117	427146.43	1244185.23	Геодезический метод	0.1	-
118	427345.20	1244075.38	Геодезический метод	0.1	-
119	427554.88	1243988.53	Геодезический метод	0.1	-
120	427773.33	1243925.61	Геодезический метод	0.1	-
121	427996.92	1243887.63	Геодезический метод	0.1	-
66	428223.74	1243874.88	Геодезический метод	0.1	-

## 3. Сведения о характерных точках части (частей) границы объекта

Обозначение характерных точек части границы	Координаты, м		Метод определения координат характерной точки	Средняя квадратическая погрешность положения характерной точки (Mt), м	Описание обозначения точки на местности (при наличии)
	X	Y			
1	2	3	4	5	6

## Раздел 3

## Сведения о местоположении измененных (уточненных) границ объекта

1. Система координат -

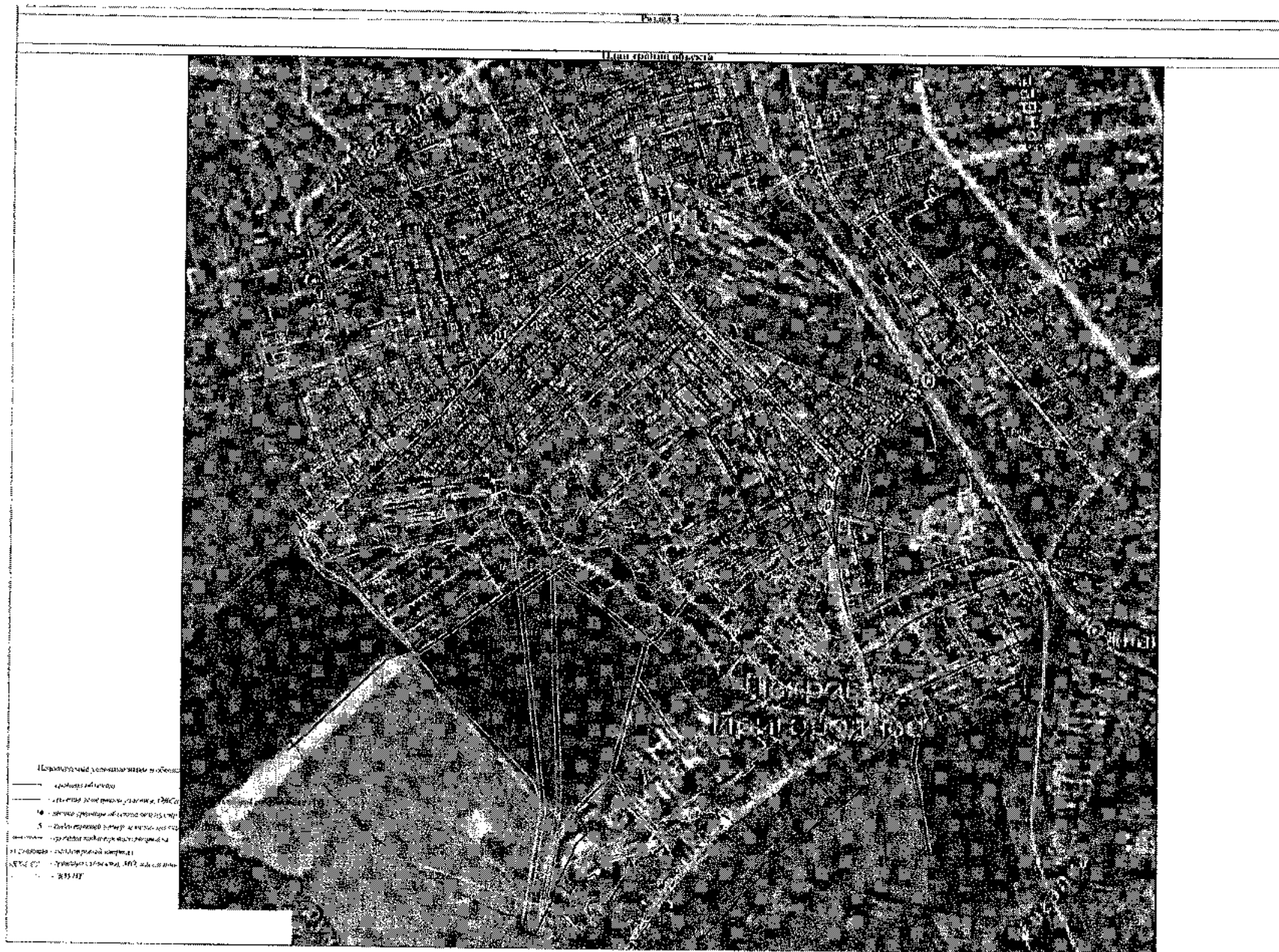
2. Сведения о характерных точках границ объекта

Обозначение характерных точек границ	Существующие координаты, м		Измененные (уточненные) координаты, м		Метод определения координат характерной точки	Средняя квадратическая погрешность положения характерной точки (Mt), м	Описание обозначения точки на местности (при наличии)
	X	Y	X	Y			
1	2	3	4	5	6	7	8
-	-	-	-	-	-	-	-

3. Сведения о характерных точках части (частей) границы объекта







ПРИЛОЖЕНИЕ № 4  
к приказу министерства экологии и  
природных ресурсов Тамбовской области  
от 31.05 2024 № 225

Режим зон санитарной охраны проектируемой водозаборной скважины в районе  
скважины № 55 ВЗУ-4 ООО «РКС-Тамбов»

1. На территории первого пояса зоны санитарной охраны (далее - ЗСО) запрещается:

1.1. все виды строительства, не имеющие непосредственного отношения к эксплуатации, реконструкции и расширению водопроводных сооружений, в том числе прокладка трубопроводов различного назначения, размещение жилых и хозяйственно - бытовых зданий, проживание людей;

1.2. применение ядохимикатов и удобрений;

1.3. посадка высокоствольных деревьев.

2. На территории второго пояса ЗСО запрещается:

2.1. закачка отработанных вод в подземные горизонты, подземное складирование твердых отходов и разработка недр земли;

2.2. размещение складов горюче - смазочных материалов, ядохимикатов и минеральных удобрений, накопителей промстоков, шламохранилищ и других объектов, обуславливающих опасность химического загрязнения подземных вод;

2.3. размещение кладбищ, скотомогильников, полей ассенизации, полей фильтрации, навозохранилищ, силосных траншей, животноводческих и птицеводческих предприятий и других объектов, обуславливающих опасность микробного загрязнения подземных вод, применение удобрений и ядохимикатов и рубка леса главного пользования и реконструкции.

3. На территории третьего пояса ЗСО запрещается:

3.1. закачка отработанных вод в подземные горизонты, подземное складирование твердых отходов и разработка недр земли;

3.2. размещение складов горюче - смазочных материалов, ядохимикатов и минеральных удобрений, накопителей промстоков, шламохранилищ и других объектов, обуславливающих опасность химического загрязнения подземных вод. Размещение таких объектов допускается в пределах третьего пояса ЗСО только при использовании защищенных подземных вод, при условии выполнения специальных мероприятий по защите водоносного горизонта от загрязнения при наличии санитарно - эпидемиологического заключения центра государственного санитарно - эпидемиологического надзора, выданного с учетом заключения органов геологического контроля.

4. На территории первого пояса ЗСО необходимо предусмотреть следующие мероприятия:

4.1. территория первого пояса ЗСО должна быть спланирована для отвода поверхностного стока за ее пределы, озеленена, ограждена и обеспечена охраной;

4.2. дорожки к сооружениям должны иметь твердое покрытие;

4.3. водопроводные сооружения должны быть оборудованы с учетом предотвращения возможности загрязнения питьевой воды через оголовки и устья скважин, люки и переливные трубы резервуаров и устройства заливки насосов;

4.4. все водозаборы должны быть оборудованы аппаратурой для систематического контроля соответствия фактического дебита при эксплуатации водопровода проектной производительности, предусмотренной при его проектировании и обосновании границ ЗСО;

4.5. здания должны быть оборудованы канализацией с отведением сточных вод в ближайшую систему бытовой или производственной канализации или на местные станции очистных сооружений, расположенные за пределами первого пояса ЗСО с учетом санитарного режима на территории второго пояса. В исключительных случаях при отсутствии канализации должны устраиваться водонепроницаемые приемники нечистот и бытовых отходов, расположенные в местах, исключающих загрязнение территории первого пояса ЗСО при их вывозе.

5. На территории второго пояса ЗСО необходимо предусмотреть следующие мероприятия:

5.1. выявление, тампонирующее или восстановление всех старых, бездействующих, дефектных или неправильно эксплуатируемых скважин, представляющих опасность в части возможности загрязнения водоносных горизонтов;

5.2. бурение новых скважин и новое строительство, связанное с нарушением почвенного покрова, производится при обязательном согласовании с центром государственного санитарно-эпидемиологического надзора;

5.3. мероприятия по санитарному благоустройству территории населенных пунктов и других объектов (оборудование канализацией, устройство водонепроницаемых выгребов, организация отвода поверхностного стока и др.);

5.4. своевременное выполнение необходимых мероприятий по санитарной охране поверхностных вод, имеющих непосредственную гидрологическую связь с используемым водоносным горизонтом, в соответствии с гигиеническими требованиями к охране поверхностных вод.

6. На территории третьего пояса ЗСО необходимо предусмотреть следующие мероприятия:

6.1. выявление, тампонирующее или восстановление всех старых, бездействующих, дефектных или неправильно эксплуатируемых скважин, представляющих опасность в части возможности загрязнения водоносных горизонтов;

6.2. бурение новых скважин и новое строительство, связанное с нарушением почвенного покрова, производится при обязательном согласовании с центром государственного санитарно - эпидемиологического надзора;

6.3. своевременное выполнение необходимых мероприятий по санитарной охране поверхностных вод, имеющих непосредственную гидрологическую связь с используемым водоносным горизонтом, в соответствии с гигиеническими требованиями к охране поверхностных вод.