



## ПРАВИТЕЛЬСТВО ТВЕРСКОЙ ОБЛАСТИ

### ПОСТАНОВЛЕНИЕ

06.12.2024

№ 564-пп

г. Тверь

#### **Об особо охраняемой природной территории регионального значения – государственном природном заказнике «Лесные массивы у озера Волково»**

В соответствии с Федеральным законом от 14.03.1995 № 33-ФЗ «Об особо охраняемых природных территориях», законом Тверской области от 08.12.2010 № 108-ЗО «Об особо охраняемых природных территориях в Тверской области», по результатам комплексного экологического обследования особо охраняемой природной территории регионального значения – памятника природы «Лесные массивы у оз. Волковское», с учетом решения Комиссии при Правительстве Тверской области по вопросам организации и функционирования особо охраняемых природных территорий от 17.07.2024 № 2 Правительство Тверской области постановляет:

1. Определить уточненное наименование особо охраняемой природной территории Тверской области – памятника природы «Лесные массивы у оз. Волковское», указанной в пункте 15 раздела I списка особо охраняемых природных территорий Вышневолоцкого района, утвержденного распоряжением Администрации Тверской области от 20.07.1994 № 402-р «О расширении площади особо охраняемых природных территорий области»: особо охраняемая природная территория регионального значения – памятник природы «Лесные массивы у озера Волково».

2. Изменить режим особой охраны особо охраняемой природной территории регионального значения – памятника природы «Лесные массивы у озера Волково» путем изменения категории с памятника природы на государственный природный заказник.

3. Утвердить Положение об особо охраняемой природной территории регионального значения – государственном природном заказнике «Лесные массивы у озера Волково» (прилагается).

4. Признать утратившим силу постановление Правительства Тверской области от 10.04.2020 № 165-пп «Об утверждении графического описания местоположения границ особо охраняемой природной территории регионального значения – памятника природы «Лесные массивы у оз. Волковское».

5. Министерству природных ресурсов и экологии Тверской области направить в орган, осуществляющий государственный кадастровый учет и государственную регистрацию прав, комплект документов для снятия с учета границ особо охраняемой природной территории регионального значения – памятника природы «Лесные массивы у оз. Волковское» с реестровым номером 69:06-9.24 и внесения сведений о границах особо охраняемой природной территории регионального значения – государственного природного заказника «Лесные массивы у озера Волково» в установленном порядке.

6. Контроль за исполнением настоящего постановления возложить на заместителя Председателя Правительства Тверской области, курирующего вопросы природных ресурсов и экологии.

Отчет об исполнении постановления представить в трехмесячный срок со дня его вступления в силу.

7. Настоящее постановление вступает в силу со дня его официального опубликования.

**Губернатор  
Тверской области**



**И.М. Руденя**

Приложение  
к постановлению Правительства  
Тверской области  
от 06.12.2024 № 564-пп

Положение об особо охраняемой природной территории  
регионального значения – государственном природном заказнике  
«Лесные массивы у озера Волково»

1. Наименование особо охраняемой природной территории регионального значения.

Особо охраняемая природная территория регионального значения – государственный природный заказник «Лесные массивы у озера Волково» (далее – заказник).

2. Значение заказника.

Региональное.

3. Профиль заказника.

Комплексный (ландшафтный).

4. Цель создания заказника.

Сохранение и восстановление ценного в экологическом, научном, природоохранном и эстетическом отношениях природного комплекса.

5. Местоположение заказника.

Заказник находится в Вышневолоцком муниципальном округе Тверской области, в северо-восточной части округа между озерами Волково и Почаево, близи населенных пунктов деревни Дятлово (на юге), деревни Волково (на западе).

6. Описание границ заказника.

Заказник располагается в кварталах 58, 63 (часть), 188, 190, 191 (часть) Дятловского участкового лесничества Фировского лесничества Тверской области.

Графическое описание местоположения границ особо охраняемой природной территории регионального значения – государственного природного заказника «Лесные массивы у озера Волково» приводится в приложении 1 к настоящему Положению.

План границ особо охраняемой природной территории регионального значения – государственного природного заказника «Лесные массивы у озера Волково» приводится в приложении 2 к настоящему Положению.

7. Площадь заказника.

Общая площадь заказника составляет 290,6 га.

8. Сведения о собственниках, землевладельцах, землепользователях и арендаторах земельных участков, на которых расположен заказник.

Земли лесного фонда (в собственности Российской Федерации).

9. Описание заказника.

Заказник находится в стадии болота переходного типа, растительность сменяется с эвтрофной на мезотрофную: из древесных растений растет сосна обыкновенная, береза пушистая, ива пятитычинковая и береза низкая. На возвышениях в изобилии можно встретить багульник болотный, из трав преобладают пушица узколистная, осока волосистоплодная, осока желтая.

В некоторых фрагментах среди сосен встречаются экземпляры ели, березы, ольхи черной, ольхи серой и осины. Из подлеска особенно обильно развивается можжевельник. В подлеске наблюдается ивняк. В напочвенном покрове находятся олиготрофные растения: зеленые мхи, лишайники, брусника, черника. Рассеянно встречаются различные виды плаунов (плаун булавовидный, плаун годичный, плаун сплюснутый), ожика волосистая,

золотая розга, марьянник луговой, вереск обыкновенный, редко – купена многоцветковая.

На территории заказника отмечены кряква, хохлатая черныш и гоголь, представители копытных животных: лось, косуля, кабан; из пушных животных: белка, куница; медведь, волк обыкновенный, заяц-беляк и заяц-русак, ласка. Гнездящимися видами птиц являются зяблик и пеночка-трещотка, хохлатая синица, мухоловка-пеструшка, пищуха, поползень, чиж и дрозд-деряба.

#### 10. Объекты особой охраны заказника.

Ценный в экологическом, научном, природоохранном и эстетическом отношении природный комплекс, нуждающийся в особой охране. Лесной массив обладает значительными биологическими ресурсами: растительными (лекарственные и ягодные растения) и животными (охотничьи виды животных).

11. Основные виды разрешенного использования земельных участков в границах заказника:

- 1) деятельность по особой охране и изучению природы;
- 2) охрана природных территорий;
- 3) природно-познавательный туризм;
- 4) использование лесов (с учетом ограничений, предусмотренных пунктом 12 настоящего Положения).

#### 12. В границах заказника запрещается:

1) любое строительство, включая прокладку новых дорог и коммуникаций, возведение некапитальных временных построек и сооружений (за исключением подпункта 1 пункта 13 настоящего Положения);

2) проведение сплошных рубок лесных насаждений;

3) разведка и добыча полезных ископаемых, выемка грунта, нарушение почвенно-растительного слоя, распашка земель, кроме проведения мероприятий, направленных на предупреждение и ликвидацию стихийных бедствий и чрезвычайных ситуаций;

4) проведение культурно-массовых мероприятий, спортивных соревнований, физкультурно-спортивных фестивалей и тренировочных сборов;

5) высадка и культивация видов растений, не свойственных для биологических сообществ заказника;

6) промышленная заготовка и сбор ягод, лекарственных растений и других лесных ресурсов, а также заготовка и сбор с применением различных механических приспособлений (совки, гребенки и тому подобное);

7) стоянка и движение механизированного транспорта и специализированной техники, за исключением экстренных оперативных служб, проведения противопожарных и лесозащитных мероприятий, а также мероприятий, проводимых при возникновении чрезвычайных ситуаций и направленных на спасение жизни и сохранение здоровья людей;

8) организация туристских станций, бивуаков, палаточных лагерей, туристических троп и трасс (за исключением подпункта 2 пункта 13 настоящего Положения);

9) изменение естественного гидрологического режима территории;

10) применение химических средств борьбы с вредителями, болезнями растений, сорняками и малоценными породами деревьев и кустарников, стимуляторов роста;

11) разведение костров за пределами специально оборудованных кострищ, а также использование открытого огня в периоды, когда объявлена высокая пожарная опасность;

12) сброс сточных вод, сброс и складирование твердых и жидких отходов производства и потребления, захламление территории;

13) складирование ядохимикатов, минеральных и органических удобрений, нефтепродуктов;

14) мойка автотранспортных средств;

15) использование взрывчатых веществ и пиротехнических устройств;

16) уничтожение и повреждение аншлагов, шламбаумов, стендов, ограждений, иных элементов обустройства заказника, в том числе экологических троп.

13. Допустимое использование заказника:

1) установка информационных аншлагов и других информационных и предупредительных знаков;

2) проектирование и организация экологических троп (смотровых площадок);

3) осуществление научной деятельности;

4) проведение организованных экологических, образовательных экскурсий и туристская деятельность групп численностью не более десяти человек;

5) борьба с распространением борщевика Сосновского без применения химических средств;

6) рекреационное использование: однодневные посещения;

7) заготовка и сбор лекарственных растений, ягод и других пищевых лесных ресурсов для собственных нужд без использования механических приспособлений;

8) проведение работ с целью содержания, эксплуатации, ремонта, регламентного обслуживания, реконструкции и строительства линейных объектов и коммуникаций к населенным пунктам на основании проектной документации, разработанной в соответствии с требованиями законодательства Российской Федерации;

9) допускается проведение выборочных рубок лесных насаждений;

10) проведение мероприятий по охране лесов, расположенных в границах заказника, от пожаров, загрязнения и иного негативного воздействия, а также их защита от вредных организмов;

11) проведение мероприятий по уборке неликвидной древесины в лесах, расположенных в границах заказника, в случае создания угрозы очагов

вредных организмов или обеспечения пожарной безопасности в лесах;

12) проведение мероприятий по воспроизводству лесов, расположенных в границах заказника, путем лесовосстановления и ухода за лесами;

13) проведение мероприятий по лесовосстановлению на лесных участках, лесные насаждения на которых погибли или повреждены в результате пожаров, воздействия вредных организмов, а также на лесных участках, на которых проводились сплошные рубки лесных насаждений.

Приложение 1  
к Положению об особо охраняемой  
природной территории регионального  
значения – государственном природном  
заказнике «Лесные массивы у озера  
Волково»

Графическое описание местоположения границ  
особо охраняемой природной территории регионального значения –  
государственного природного заказника «Лесные массивы у озера Волково»

## Раздел 1

Сведения об объекте		
особо охраняемая природная территория регионального значения – государственный природный заказник «Лесные массивы у озера Волково» (далее – объект)		
№ п/п	Характеристики объекта	Описание характеристик
1	2	3
1	Местоположение объекта	Вышневолоцкий муниципальный округ Тверской области
2	Площадь объекта +/- величина погрешности определения площади ( $P \pm \Delta P$ )	2 905 948 кв. м ( $\pm 29 831$ кв. м)
3	Иные характеристики объекта	-

## Раздел 2

Сведения о местоположении границ объекта					
1. Система координат МСК-69, зона 2					
2. Сведения о характерных точках границ объекта					
Обозначение характерных точек границ	Координаты, м		Метод определения координат характерной точки	Средняя квадратическая погрешность положения характерной точки (Mt), м	Описание обозначения точки на местности (при наличии)
	X	Y			
1	2	3	4	5	6
1	387312.86	2206975.01	картометрический	5.00	-



Обозначение характерных точек границ	Координаты, м		Метод определения координат характерной точки	Средняя квадратическая погрешность положения характерной точки (Mt), м	Описание обозначения точки на местности (при наличии)
	X	Y			
1	2	3	4	5	6
2	387343.16	2207011.14	картометрический	5.00	-
3	387371.03	2207035.73	картометрический	5.00	-
4	387396.00	2207092.26	картометрический	5.00	-
5	387424.88	2207142.44	картометрический	5.00	-
6	387452.80	2207161.92	картометрический	5.00	-
7	387466.70	2207177.41	картометрический	5.00	-
8	387501.99	2207188.15	картометрический	5.00	-
9	387537.45	2207188.15	картометрический	5.00	-
10	387557.39	2207164.88	картометрический	5.00	-
11	387597.28	2207130.53	картометрический	5.00	-
12	387628.31	2207095.07	картометрический	5.00	-
13	387656.01	2207086.21	картометрический	5.00	-
14	387669.30	2207077.34	картометрический	5.00	-
15	387669.30	2207065.16	картометрический	5.00	-
16	387674.85	2207046.32	картометрический	5.00	-
17	387693.68	2207036.35	картометрический	5.00	-
18	387719.17	2207057.40	картометрический	5.00	-
19	387750.19	2207072.91	картометрический	5.00	-
20	387797.28	2207090.40	картометрический	5.00	-
21	387799.42	2207061.51	картометрический	5.00	-
22	387805.39	2207021.55	картометрический	5.00	-
23	387809.10	2206984.16	картометрический	5.00	-
24	387806.02	2206960.40	картометрический	5.00	-
25	387796.16	2206941.18	картометрический	5.00	-

Обозначение характерных точек границ	Координаты, м		Метод определения координат характерной точки	Средняя квадратическая погрешность положения характерной точки (Mt), м	Описание обозначения точки на местности (при наличии)
	X	Y			
1	2	3	4	5	6
26	387790.08	2206925.37	картометрический	5.00	-
27	387802.31	2206925.14	картометрический	5.00	-
28	387827.04	2206932.11	картометрический	5.00	-
29	387850.43	2206926.46	картометрический	5.00	-
30	387872.85	2206906.70	картометрический	5.00	-
31	387890.16	2206879.48	картометрический	5.00	-
32	387892.53	2206864.68	картометрический	5.00	-
33	387890.08	2206851.31	картометрический	5.00	-
34	387888.72	2206839.43	картометрический	5.00	-
35	387900.22	2206836.97	картометрический	5.00	-
36	387914.21	2206844.92	картометрический	5.00	-
37	387923.49	2206860.97	картометрический	5.00	-
38	387950.01	2206874.62	картометрический	5.00	-
39	388009.25	2206875.33	картометрический	5.00	-
40	388105.79	2206848.30	картометрический	5.00	-
41	388138.54	2206832.39	картометрический	5.00	-
42	388168.11	2206836.66	картометрический	5.00	-
43	388278.29	2206800.27	картометрический	5.00	-
44	388297.10	2206744.28	картометрический	5.00	-
45	388290.24	2206715.97	картометрический	5.00	-
46	388359.20	2206668.40	картометрический	5.00	-
47	388399.22	2206664.72	картометрический	5.00	-
48	388510.68	2206717.30	картометрический	5.00	-
49	388556.87	2206700.42	картометрический	5.00	-

Обозначение характерных точек границ	Координаты, м		Метод определения координат характерной точки	Средняя квадратическая погрешность положения характерной точки (Mt), м	Описание обозначения точки на местности (при наличии)
	X	Y			
1	2	3	4	5	6
50	388581.12	2206669.76	картометрический	5.00	-
51	388572.90	2206729.25	картометрический	5.00	-
52	388582.11	2206860.13	картометрический	5.00	-
53	388577.02	2206887.65	картометрический	5.00	-
54	388554.47	2206906.49	картометрический	5.00	-
55	388552.55	2206930.18	картометрический	5.00	-
56	388573.30	2206945.22	картометрический	5.00	-
57	388551.21	2207001.32	картометрический	5.00	-
58	388522.66	2207024.49	картометрический	5.00	-
59	388534.58	2207098.87	картометрический	5.00	-
60	388490.76	2207146.94	картометрический	5.00	-
61	388428.89	2207132.39	картометрический	5.00	-
62	388416.58	2207157.36	картометрический	5.00	-
63	388429.76	2207165.03	картометрический	5.00	-
64	388413.01	2207189.91	картометрический	5.00	-
65	388389.29	2207192.42	картометрический	5.00	-
66	388361.49	2207241.44	картометрический	5.00	-
67	388325.83	2207262.35	картометрический	5.00	-
68	388275.57	2207338.47	картометрический	5.00	-
69	388268.62	2207393.21	картометрический	5.00	-
70	388239.51	2207446.01	картометрический	5.00	-
71	388153.58	2207451.75	картометрический	5.00	-
72	388155.67	2207497.76	картометрический	5.00	-
73	388206.41	2207553.61	картометрический	5.00	-

Обозначение характерных точек границ	Координаты, м		Метод определения координат характерной точки	Средняя квадратическая погрешность положения характерной точки (Mt), м	Описание обозначения точки на местности (при наличии)
	X	Y			
1	2	3	4	5	6
74	388237.59	2207626.89	картометрический	5.00	-
75	388253.05	2207591.59	картометрический	5.00	-
76	388246.18	2207563.29	картометрический	5.00	-
77	388315.39	2207502.36	картометрический	5.00	-
78	388349.33	2207507.47	картометрический	5.00	-
79	388368.06	2207613.12	картометрический	5.00	-
80	388301.11	2207632.57	картометрический	5.00	-
81	388303.42	2207666.72	картометрический	5.00	-
82	388270.41	2207691.29	картометрический	5.00	-
83	388202.81	2207666.24	картометрический	5.00	-
84	388184.42	2207706.74	картометрический	5.00	-
85	388146.30	2207681.44	картометрический	5.00	-
86	388143.90	2207730.33	картометрический	5.00	-
87	388229.66	2207733.49	картометрический	5.00	-
88	388240.83	2207769.29	картометрический	5.00	-
89	388160.73	2207779.59	картометрический	5.00	-
90	388175.97	2207834.75	картометрический	5.00	-
91	388281.29	2207820.50	картометрический	5.00	-
92	388344.65	2207835.08	картометрический	5.00	-
93	388341.52	2207922.50	картометрический	5.00	-
94	388315.96	2207944.25	картометрический	5.00	-
95	388274.96	2207921.21	картометрический	5.00	-
96	388250.23	2207898.48	картометрический	5.00	-
97	388163.33	2207898.35	картометрический	5.00	-

Обозначение характерных точек границ	Координаты, м		Метод определения координат характерной точки	Средняя квадратическая погрешность положения характерной точки (Mt), м	Описание обозначения точки на местности (при наличии)
	X	Y			
1	2	3	4	5	6
98	388234.49	2207948.59	картометрический	5.00	-
99	388259.89	2208014.33	картометрический	5.00	-
100	388344.48	2208079.74	картометрический	5.00	-
101	388339.85	2208090.03	картометрический	5.00	-
102	388288.25	2208080.14	картометрический	5.00	-
103	388264.33	2208093.02	картометрический	5.00	-
104	388276.92	2208131.80	картометрический	5.00	-
105	388310.80	2208139.88	картометрический	5.00	-
106	388335.08	2208186.31	картометрический	5.00	-
107	388319.65	2208220.12	картометрический	5.00	-
108	388300.39	2208221.23	картометрический	5.00	-
109	388240.47	2208102.92	картометрический	5.00	-
110	388196.35	2208088.71	картометрический	5.00	-
111	388156.80	2208067.17	картометрический	5.00	-
112	388134.84	2208054.89	картометрический	5.00	-
113	388107.54	2208168.54	картометрический	5.00	-
114	388122.81	2208222.21	картометрический	5.00	-
115	388142.21	2208213.70	картометрический	5.00	-
116	388199.39	2208241.50	картометрический	5.00	-
117	388225.85	2208250.92	картометрический	5.00	-
118	388260.18	2208313.87	картометрический	5.00	-
119	388279.43	2208312.76	картометрический	5.00	-
120	388287.83	2208338.13	картометрический	5.00	-
121	388265.03	2208370.31	картометрический	5.00	-

Обозначение характерных точек границ	Координаты, м		Метод определения координат характерной точки	Средняя квадратическая погрешность положения характерной точки (Mt), м	Описание обозначения точки на местности (при наличии)
	X	Y			
1	2	3	4	5	6
122	388229.14	2208390.37	картометрический	5.00	-
123	388184.94	2208380.61	картометрический	5.00	-
124	388173.72	2208347.76	картометрический	5.00	-
125	388158.98	2208344.51	картометрический	5.00	-
126	388140.85	2208395.90	картометрический	5.00	-
127	388093.93	2208341.76	картометрический	5.00	-
128	388078.86	2208356.28	картометрический	5.00	-
129	388119.10	2208419.36	картометрический	5.00	-
130	388082.04	2208423.08	картометрический	5.00	-
131	388033.94	2208387.39	картометрический	5.00	-
132	387904.04	2208413.06	картометрический	5.00	-
133	387898.79	2208347.76	картометрический	5.00	-
134	387949.38	2208324.64	картометрический	5.00	-
135	387875.51	2208307.46	картометрический	5.00	-
136	387782.42	2208285.61	картометрический	5.00	-
137	387739.21	2208310.28	картометрический	5.00	-
138	387697.83	2208328.40	картометрический	5.00	-
139	387739.28	2208361.48	картометрический	5.00	-
140	387728.24	2208369.46	картометрический	5.00	-
141	387747.20	2208397.86	картометрический	5.00	-
142	387776.43	2208391.82	картометрический	5.00	-
143	387796.33	2208411.89	картометрический	5.00	-
144	387734.44	2208486.67	картометрический	5.00	-
145	387784.29	2208536.18	картометрический	5.00	-

Обозначение характерных точек границ	Координаты, м		Метод определения координат характерной точки	Средняя квадратическая погрешность положения характерной точки (Mt), м	Описание обозначения точки на местности (при наличии)
	X	Y			
1	2	3	4	5	6
146	387748.28	2208581.72	картометрический	5.00	-
147	387716.18	2208533.89	картометрический	5.00	-
148	387652.25	2208558.34	картометрический	5.00	-
149	387651.11	2208524.23	картометрический	5.00	-
150	387621.56	2208517.95	картометрический	5.00	-
151	387612.26	2208557.87	картометрический	5.00	-
152	387596.12	2208543.22	картометрический	5.00	-
153	387553.18	2208542.34	картометрический	5.00	-
154	387534.49	2208487.26	картометрический	5.00	-
155	387567.57	2208436.32	картометрический	5.00	-
156	387557.51	2208408.95	картометрический	5.00	-
157	387593.41	2208373.80	картометрический	5.00	-
158	387573.02	2208340.94	картометрический	5.00	-
159	387528.38	2208361.17	картометрический	5.00	-
160	387495.01	2208292.57	картометрический	5.00	-
161	387469.81	2208295.24	картометрический	5.00	-
162	387489.79	2208368.12	картометрический	5.00	-
163	387464.50	2208379.68	картометрический	5.00	-
164	387438.02	2208361.57	картометрический	5.00	-
165	387403.83	2208374.52	картометрический	5.00	-
166	387326.29	2208321.55	картометрический	5.00	-
167	387349.72	2208307.16	картометрический	5.00	-
168	387310.41	2208239.97	картометрический	5.00	-
169	387276.11	2208263.30	картометрический	5.00	-

Обозначение характерных точек границ	Координаты, м		Метод определения координат характерной точки	Средняя квадратическая погрешность положения характерной точки (Mt), м	Описание обозначения точки на местности (при наличии)
	X	Y			
1	2	3	4	5	6
170	387283.16	2208297.47	картометрический	5.00	-
171	387251.90	2208286.27	картометрический	5.00	-
172	387166.23	2208264.85	картометрический	5.00	-
173	387165.07	2208216.58	картометрический	5.00	-
174	387141.23	2208190.01	картометрический	5.00	-
175	387091.28	2208192.36	картометрический	5.00	-
176	387008.74	2208159.37	картометрический	5.00	-
177	387006.18	2208130.75	картометрический	5.00	-
178	386975.12	2208102.07	картометрический	5.00	-
179	386895.42	2208098.16	картометрический	5.00	-
180	386858.19	2208080.43	картометрический	5.00	-
181	386838.87	2208026.44	картометрический	5.00	-
182	386849.32	2207927.89	картометрический	5.00	-
183	386840.33	2207882.74	картометрический	5.00	-
184	386799.89	2207869.51	картометрический	5.00	-
185	386723.97	2207876.65	картометрический	5.00	-
186	386701.64	2207878.74	картометрический	5.00	-
187	386696.64	2207879.21	картометрический	5.00	-
188	386638.39	2207827.87	картометрический	5.00	-
189	386575.54	2207786.74	картометрический	5.00	-
190	386461.69	2207756.86	картометрический	5.00	-
191	386398.93	2207788.76	картометрический	5.00	-
192	386363.39	2207815.53	картометрический	5.00	-
193	386335.94	2207842.38	картометрический	5.00	-



Обозначение характерных точек границ	Координаты, м		Метод определения координат характерной точки	Средняя квадратическая погрешность положения характерной точки (Mt), м	Описание обозначения точки на местности (при наличии)
	X	Y			
1	2	3	4	5	6
194	386319.45	2207866.63	картометрический	5.00	-
195	386300.29	2207874.52	картометрический	5.00	-
196	386294.85	2207874.47	картометрический	5.00	-
197	386273.34	2207852.52	картометрический	5.00	-
198	386197.69	2207824.47	картометрический	5.00	-
199	386225.23	2207819.34	картометрический	5.00	-
200	386222.29	2207789.37	картометрический	5.00	-
201	386155.98	2207765.76	картометрический	5.00	-
202	386111.81	2207756.53	картометрический	5.00	-
203	386095.49	2207685.93	картометрический	5.00	-
204	386084.86	2207432.64	картометрический	5.00	-
205	386081.47	2207397.79	картометрический	5.00	-
206	386070.91	2207346.23	картометрический	5.00	-
207	386060.15	2207314.50	картометрический	5.00	-
208	386036.98	2207272.25	картометрический	5.00	-
209	386003.97	2207236.59	картометрический	5.00	-
210	385927.33	2207171.57	картометрический	5.00	-
211	385881.09	2207137.47	картометрический	5.00	-
212	385734.22	2207020.32	картометрический	5.00	-
213	385688.95	2206985.27	картометрический	5.00	-
214	385699.62	2206853.92	картометрический	5.00	-
215	385775.73	2206902.13	картометрический	5.00	-
216	385791.96	2206912.13	картометрический	5.00	-
217	385931.58	2206992.25	картометрический	5.00	-

Обозначение характерных точек границ	Координаты, м		Метод определения координат характерной точки	Средняя квадратическая погрешность положения характерной точки (Mt), м	Описание обозначения точки на местности (при наличии)
	X	Y			
1	2	3	4	5	6
218	385955.60	2206995.05	картометрический	5.00	-
219	385976.52	2206999.13	картометрический	5.00	-
220	385992.99	2207007.35	картометрический	5.00	-
221	386016.90	2207011.39	картометрический	5.00	-
222	386022.24	2207013.18	картометрический	5.00	-
223	386024.46	2207030.73	картометрический	5.00	-
224	386068.64	2207052.51	картометрический	5.00	-
225	386103.17	2207046.98	картометрический	5.00	-
226	386128.88	2207050.15	картометрический	5.00	-
227	386143.11	2206984.18	картометрический	5.00	-
228	386114.92	2206965.83	картометрический	5.00	-
229	386116.52	2206954.81	картометрический	5.00	-
230	386111.62	2206951.62	картометрический	5.00	-
231	386110.98	2206940.72	картометрический	5.00	-
232	386111.34	2206929.67	картометрический	5.00	-
233	386113.04	2206874.33	картометрический	5.00	-
234	386113.14	2206874.12	картометрический	5.00	-
235	386113.73	2206873.87	картометрический	5.00	-
236	386126.55	2206864.63	картометрический	5.00	-
237	386134.04	2206871.81	картометрический	5.00	-
238	386152.56	2206858.82	картометрический	5.00	-
239	386148.11	2206843.33	картометрический	5.00	-
240	386147.16	2206824.67	картометрический	5.00	-
241	386146.82	2206817.15	картометрический	5.00	-

Обозначение характерных точек границ	Координаты, м		Метод определения координат характерной точки	Средняя квадратическая погрешность положения характерной точки (Mt), м	Описание обозначения точки на местности (при наличии)
	X	Y			
1	2	3	4	5	6
242	386146.74	2206812.77	картометрический	5.00	-
243	386146.66	2206809.39	картометрический	5.00	-
244	386146.59	2206806.02	картометрический	5.00	-
245	386155.23	2206811.66	картометрический	5.00	-
246	386157.24	2206807.66	картометрический	5.00	-
247	386163.79	2206799.99	картометрический	5.00	-
248	386163.92	2206797.02	картометрический	5.00	-
249	386161.45	2206792.29	картометрический	5.00	-
250	386161.15	2206791.72	картометрический	5.00	-
251	386157.43	2206782.47	картометрический	5.00	-
252	386176.89	2206765.47	картометрический	5.00	-
253	386152.25	2206718.29	картометрический	5.00	-
254	386137.48	2206695.27	картометрический	5.00	-
255	386157.55	2206620.73	картометрический	5.00	-
256	386178.16	2206642.90	картометрический	5.00	-
257	386196.85	2206623.41	картометрический	5.00	-
258	386265.12	2206620.55	картометрический	5.00	-
259	386306.30	2206544.58	картометрический	5.00	-
260	386326.25	2206513.52	картометрический	5.00	-
261	386349.17	2206538.02	картометрический	5.00	-
262	386347.85	2206563.56	картометрический	5.00	-
263	386276.70	2206644.36	картометрический	5.00	-
264	386300.15	2206685.44	картометрический	5.00	-
265	386291.44	2206710.66	картометрический	5.00	-

Обозначение характерных точек границ	Координаты, м		Метод определения координат характерной точки	Средняя квадратическая погрешность положения характерной точки (Mt), м	Описание обозначения точки на местности (при наличии)
	X	Y			
1	2	3	4	5	6
266	386244.84	2206731.24	картометрический	5.00	-
267	386219.24	2206759.08	картометрический	5.00	-
268	386218.81	2206798.48	картометрический	5.00	-
269	386237.53	2206863.24	картометрический	5.00	-
270	386246.33	2206888.96	картометрический	5.00	-
271	386273.14	2206975.02	картометрический	5.00	-
272	386316.20	2207021.96	картометрический	5.00	-
273	386355.60	2207018.19	картометрический	5.00	-
274	386362.33	2207004.50	картометрический	5.00	-
275	386408.63	2206980.70	картометрический	5.00	-
276	386457.30	2206973.54	картометрический	5.00	-
277	386510.80	2206994.58	картометрический	5.00	-
278	386536.35	2206997.41	картометрический	5.00	-
279	386564.59	2206987.48	картометрический	5.00	-
280	386578.88	2206967.17	картометрический	5.00	-
281	386588.05	2206946.80	картометрический	5.00	-
282	386586.92	2206932.72	картометрический	5.00	-
283	386597.30	2206918.76	картометрический	5.00	-
284	386619.52	2206874.24	картометрический	5.00	-
285	386702.75	2206864.90	картометрический	5.00	-
286	386755.14	2206869.30	картометрический	5.00	-
287	386775.75	2206855.45	картометрический	5.00	-
288	386796.24	2206853.11	картометрический	5.00	-
289	386834.71	2206843.29	картометрический	5.00	-

Обозначение характерных точек границ	Координаты, м		Метод определения координат характерной точки	Средняя квадратическая погрешность положения характерной точки (Mt), м	Описание обозначения точки на местности (при наличии)
	X	Y			
1	2	3	4	5	6
290	386863.02	2206826.97	картометрический	5.00	-
291	386881.22	2206799.03	картометрический	5.00	-
292	386892.81	2206791.48	картометрический	5.00	-
293	386970.93	2206782.09	картометрический	5.00	-
294	387018.25	2206781.32	картометрический	5.00	-
295	387050.16	2206786.77	картометрический	5.00	-
296	387082.05	2206794.79	картометрический	5.00	-
297	387108.96	2206789.96	картометрический	5.00	-
298	387132.29	2206760.80	картометрический	5.00	-
299	387145.21	2206748.15	картометрический	5.00	-
300	387159.22	2206753.42	картометрический	5.00	-
301	387262.28	2206801.84	картометрический	5.00	-
302	387285.34	2206798.25	картометрический	5.00	-
303	387302.12	2206783.09	картометрический	5.00	-
304	387308.60	2206775.48	картометрический	5.00	-
305	387336.93	2206756.61	картометрический	5.00	-
306	387358.70	2206754.28	картометрический	5.00	-
307	387385.64	2206745.62	картометрический	5.00	-
308	387402.35	2206738.13	картометрический	5.00	-
309	387427.96	2206734.57	картометрический	5.00	-
310	387447.26	2206723.27	картометрический	5.00	-
311	387470.39	2206713.28	картометрический	5.00	-
312	387493.47	2206707.14	картометрический	5.00	-
313	387526.70	2206708.78	картометрический	5.00	-

Обозначение характерных точек границ	Координаты, м		Метод определения координат характерной точки	Средняя квадратическая погрешность положения характерной точки (Mt), м	Описание обозначения точки на местности (при наличии)
	X	Y			
1	2	3	4	5	6
314	387554.89	2206702.69	картометрический	5.00	-
315	387581.77	2206700.42	картометрический	5.00	-
316	387604.80	2206699.39	картометрический	5.00	-
317	387598.22	2206715.94	картометрический	5.00	-
318	387562.28	2206729.62	картометрический	5.00	-
319	387535.22	2206748.51	картометрический	5.00	-
320	387535.08	2206761.29	картометрический	5.00	-
321	387501.62	2206781.39	картометрический	5.00	-
322	387460.71	2206780.95	картометрический	5.00	-
323	387418.46	2206785.61	картометрический	5.00	-
324	387390.10	2206807.05	картометрический	5.00	-
325	387343.55	2206855.14	картометрический	5.00	-
326	387305.00	2206872.63	картометрический	5.00	-
327	387295.93	2206884.04	картометрический	5.00	-
328	387281.59	2206909.46	картометрический	5.00	-
329	387286.42	2206936.37	картометрический	5.00	-
1	387312.86	2206975.01	картометрический	5.00	-

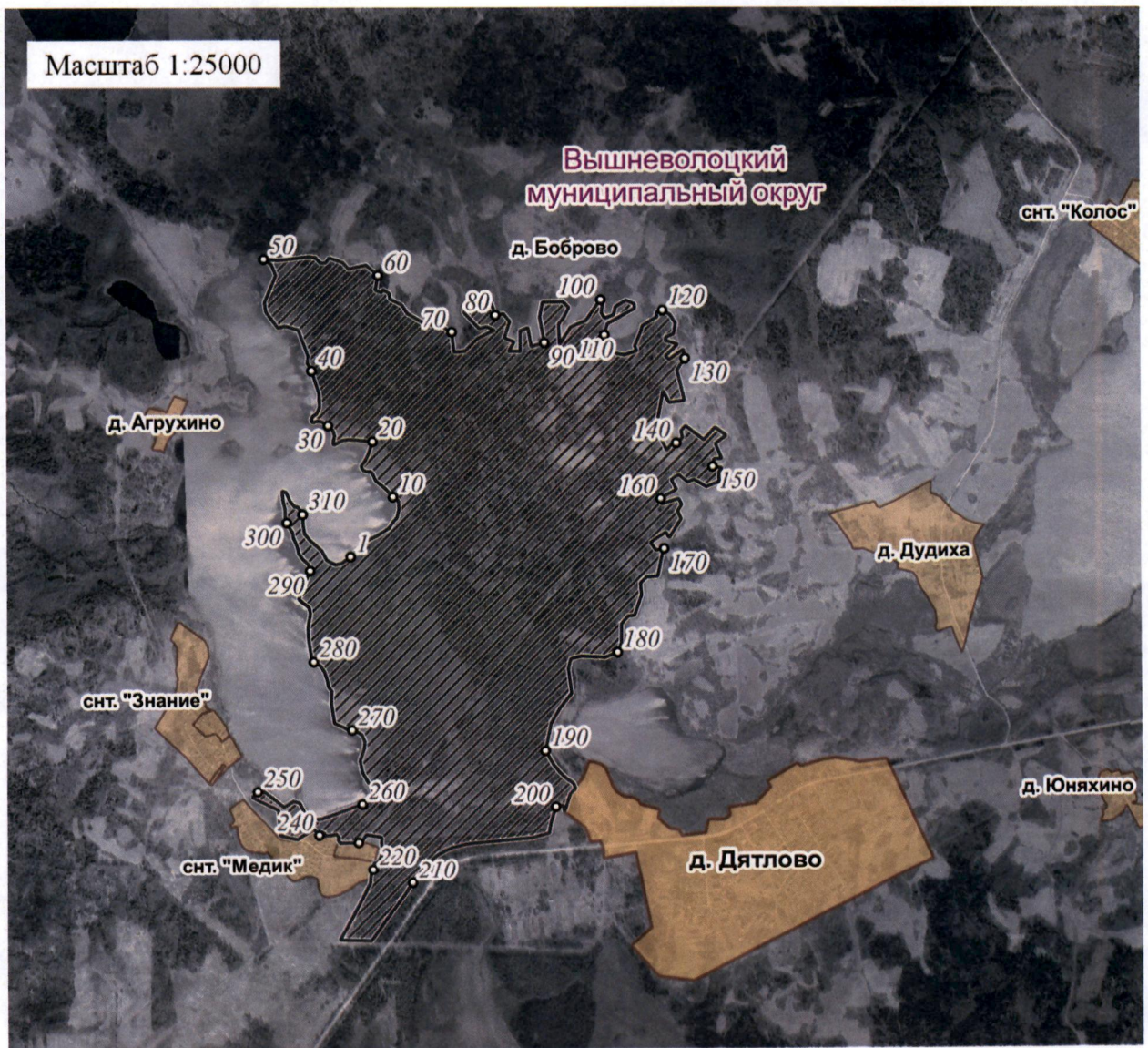
3. Сведения о характерных точках части (частей) границы объекта

Обозначение характерных точек части границы	Координаты, м		Метод определения координат характерной точки	Средняя квадратическая погрешность положения характерной точки (Mt), м	Описание обозначения точки на местности (при наличии)
	X	Y			
1	2	3	4	5	6
-	-	-	-	-	-



Приложение 2  
к Положению об особо охраняемой  
природной территории регионального  
значения – государственном природном  
заказнике «Лесные массивы у озера  
Волково»

План границ  
особо охраняемой природной территории регионального значения –  
государственного природного заказника «Лесные массивы у озера Волково»



Используемые условные знаки и обозначения

- <sup>1</sup> характерная точка границы объекта
- ▨ территория объекта
- населенные пункты