



МИНИСТЕРСТВО ИМУЩЕСТВЕННЫХ ОТНОШЕНИЙ И АРХИТЕКТУРЫ УЛЬЯНОВСКОЙ ОБЛАСТИ

ПРИКАЗ

23 марта 2023 г.

№ 23-пр
Экз. №

г. Ульяновск

О внесении изменений в постановление администрации города Ульяновска от 10.08.2021 № 1166

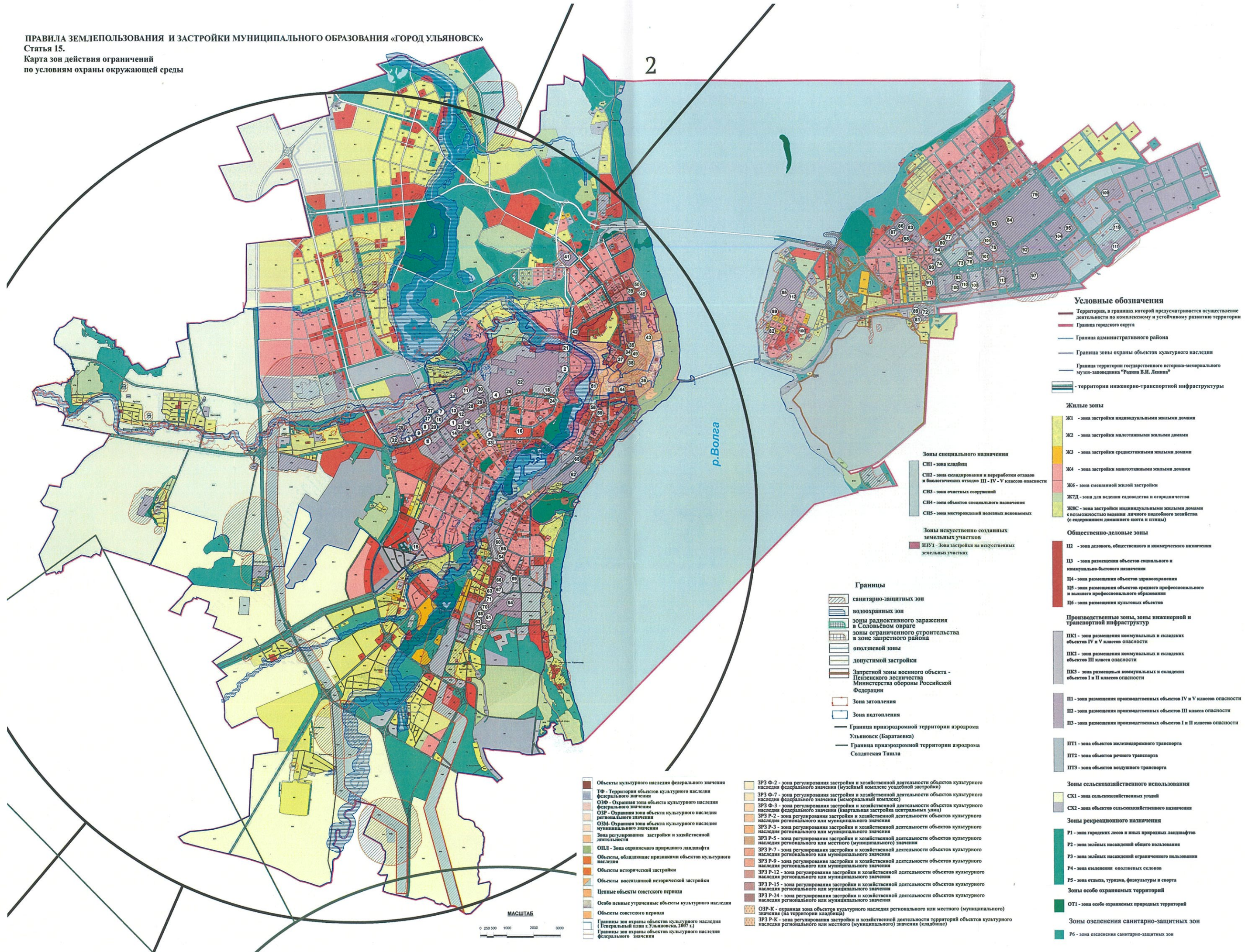
В соответствии со статьями 31-33 Градостроительного кодекса Российской Федерации, статьёй 2 Закона Ульяновской области от 18.12.2014 № 210-ЗО «О перераспределении полномочий в области градостроительной деятельности между органами местного самоуправления муниципальных образований Ульяновской области и органами государственной власти Ульяновской области», постановлением Правительства Ульяновской области от 27.01.2022 № 1/51-П «О Министерстве имущественных отношений и архитектуры Ульяновской области», приказом Министерства строительства и архитектуры Ульяновской области от 29.09.2020 № 216-пр «Об утверждении Положения о порядке утверждения правил землепользования и застройки, внесения изменений в правила землепользования и застройки муниципальных образований Ульяновской области» п р и к а з ы в а ю:

1. Внести в Правила землепользования и застройки муниципального образования «город Ульяновск», утверждённые постановлением администрации города Ульяновска от 10.08.2021 № 1166 «Об утверждении Правил землепользования и застройки муниципального образования «город Ульяновск» (далее – правила землепользования и застройки), следующие изменения:

1) статью 15 Главы 5 части II изложить в следующей редакции:

«Статья 15. Карта зон действий ограничений по условиям охраны окружающей среды

Муниципальное образование «город Ульяновск» устанавливает на территории Ульяновской области, подконтрольной Правительству Ульяновской области от 27.01.2022 № 1/51-П «О Министерстве имущественных отношений и архитектуры Ульяновской области», подконтрольного Министерству строительства и архитектуры Ульяновской области, карты зон действий ограничений по условиям охраны окружающей среды.



Условные обозначения

- Территория, в границах которой предусматривается осуществление деятельности по комплексному и устойчивому развитию территории
- Граница городского округа
- Граница административного района
- Граница зоны охраны объектов культурного наследия
- Граница территории государственного историко-мемориального музея-заповедника "Родина В.И. Ленина"
- территория инженерно-транспортной инфраструктуры

Жилые зоны

- Ж1 - зона застройки индивидуальными жилыми домами
- Ж2 - зона застройки малоэтажными жилыми домами
- Ж3 - зона застройки среднеэтажными жилыми домами
- Ж4 - зона застройки многоэтажными жилыми домами
- Ж5 - зона смешанной жилой застройки
- Ж6 - зона для ведения садоводства и огородничества
- Ж7С - зона застройки индивидуальными жилыми домами с возможностью ведения личного подсобного хозяйства (с содержанием домашнего скота и птицы)

Общественно-деловые зоны

- Ц1 - зона делового, общественного и коммерческого назначения
- Ц2 - зона размещения объектов социального и коммунально-бытового назначения
- Ц3 - зона размещения объектов здравоохранения
- Ц4 - зона размещения объектов среднего профессионального и высшего профессионального образования
- Ц5 - зона размещения культурных объектов

Производственные зоны, зоны инженерной и транспортной инфраструктуры

- ПК1 - зона размещения коммунальных и складских объектов IV и V классов опасности
- ПК2 - зона размещения коммунальных и складских объектов III класса опасности
- ПК3 - зона размещения коммунальных и складских объектов I и II классов опасности
- П1 - зона размещения производственных объектов IV и V классов опасности
- П2 - зона размещения производственных объектов III класса опасности
- П3 - зона размещения производственных объектов I и II классов опасности
- ПТ1 - зона объектов железнодорожного транспорта
- ПТ2 - зона объектов речного транспорта
- ПТ3 - зона объектов воздушного транспорта

Зоны сельскохозяйственного использования

- СХ1 - зона сельскохозяйственных угодий
- СХ2 - зона объектов сельскохозяйственного назначения

Зоны рекреационного назначения

- Р1 - зона городских лесов и иных природных ландшафтов
- Р2 - зона зеленых насаждений общего пользования
- Р3 - зона зеленых насаждений ограниченного пользования
- Р4 - зона озеленения ополневых склонов
- Р5 - зона отдыха, туризма, физкультуры и спорта

Зоны озеленения санитарно-защитных зон

- ОТ1 - зона особо охраняемых природных территорий
- Р6 - зона озеленения санитарно-защитных зон

Зоны специального назначения

- СН1 - зона складов
- СН2 - зона складирования и переработки отходов и биологических отходов III - IV - V классов опасности
- СН3 - зона очистных сооружений
- СН4 - зона объектов специального назначения
- СН5 - зона месторождений полезных ископаемых

Зоны искусственно созданных земельных участков

- ИЗУ1 - зона застройки на искусственных земельных участках

Границы

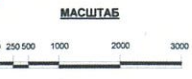
- санитарно-защитных зон
- водоохранных зон
- зон радионуклидного заражения в Соловьевом овраге
- зоны ограниченного строительства в зоне запрета района
- оползневой зоны
- допустимой застройки
- Запретной зоны военного объекта - Пензенского лесничества Министерства обороны Российской Федерации
- Зона затопления
- Зона подтопления
- Граница приаэродромной территории аэродрома Ульяновск (Баратаевка)
- Граница приаэродромной территории аэродрома Солдатская Ташла

Объекты культурного наследия федерального значения

- ТФ - Территория объектов культурного наследия федерального значения
- ОЗФ - Охранная зона объектов культурного наследия федерального значения (мемориальный комплекс)
- ОЗР - Охранная зона объектов культурного наследия регионального значения
- ОЗМ - Охранная зона объектов культурного наследия муниципального значения
- Зона регулирования застройки и хозяйственной деятельности
- ОПЛ - Зона охраняемого природного ландшафта
- Объекты, обладающие признаками объектов культурного наследия
- Объекты исторической застройки
- Объекты воссозданной исторической застройки
- Ценные объекты советского периода
- Особо ценные утраченные объекты культурного наследия
- Объекты советского периода
- Границы зон охраны объектов культурного наследия (Генеральный план г. Ульяновска, 2007 г.)
- Границы зон охраны объектов культурного наследия федерального значения

Зоны регулирования застройки и хозяйственной деятельности объектов культурного наследия федерального значения (музейный комплекс усадьбы застройки)

- ЗР3 Ф-2 - зона регулирования застройки и хозяйственной деятельности объектов культурного наследия федерального значения (музейный комплекс усадьбы застройки)
- ЗР3 Ф-7 - зона регулирования застройки и хозяйственной деятельности объектов культурного наследия федерального значения (мемориальный комплекс)
- ЗР3 Ф-3 - зона регулирования застройки и хозяйственной деятельности объектов культурного наследия федерального значения (элитарная застройка центральных улиц)
- ЗР3 Р-2 - зона регулирования застройки и хозяйственной деятельности объектов культурного наследия регионального или муниципального значения
- ЗР3 Р-3 - зона регулирования застройки и хозяйственной деятельности объектов культурного наследия регионального или местного (муниципального) значения
- ЗР3 Р-5 - зона регулирования застройки и хозяйственной деятельности объектов культурного наследия регионального или местного (муниципального) значения
- ЗР3 Р-7 - зона регулирования застройки и хозяйственной деятельности объектов культурного наследия регионального или местного (муниципального) значения
- ЗР3 Р-9 - зона регулирования застройки и хозяйственной деятельности объектов культурного наследия регионального или местного (муниципального) значения
- ЗР3 Р-12 - зона регулирования застройки и хозяйственной деятельности объектов культурного наследия регионального или местного (муниципального) значения
- ЗР3 Р-15 - зона регулирования застройки и хозяйственной деятельности объектов культурного наследия регионального или местного (муниципального) значения
- ЗР3 Р-24 - зона регулирования застройки и хозяйственной деятельности объектов культурного наследия регионального или местного (муниципального) значения
- ОЗР-К - охранная зона объектов культурного наследия регионального или местного (муниципального) значения (на территории кладбища)
- ЗР3 Р-К - зона регулирования застройки и хозяйственной деятельности территорий объектов культурного наследия регионального или местного (муниципального) значения (кладбище)



На настоящей карте отображены:

- 1) особо охраняемые природные территории;
- 2) озелененные территории;
- 3) водоохранные зоны и прибрежные защитные полосы водных объектов, размеры которых определены в соответствии со статьей 65 Водного кодекса Российской Федерации;
- 4) санитарно-защитные зоны предприятий, сооружений, границы которых определены в соответствии с Санитарно-эпидемиологическими правилами и нормативами (СанПиН 2.2.1/2.1.1.1200-03);
- 5) предприятия, сооружения и иные объекты, являющиеся источником воздействия на окружающую среду;
- 6) приаэродромные территории;
- 7) зона ограничения строительства запретного района в соответствии с постановлением Правительства Российской Федерации от 05.05.2014 № 405 «Об установлении запретных и иных зон с особыми условиями использования земель для обеспечения функционирования военных объектов Вооруженных Сил Российской Федерации, других войск, воинских формирований и органов, выполняющих задачи в области обороны страны»;
- 8) зоны санитарной охраны источников хозяйственно-питьевого водоснабжения;
- 9) границы оползневых зон и допустимой застройки, определенные на основании «Отчета по определению границ оползневой зоны г. Ульяновска», выполненного ОАО «Ульяновск ТИСИЗ» в 2004 г;
- 10) зоны затопления, подтопления.»;

2) дополнить главу 6 части III статьей 18¹ следующего содержания:
«Статья 18¹ Предотвращение негативного воздействия вод.

1. Зоны затопления, подтопления устанавливаются, изменяются в отношении территорий, подверженных негативному воздействию вод и не обеспеченных сооружениями и (или) методами инженерной защиты.

2. Границы зон затопления, подтопления определяются уполномоченным Правительством Российской Федерации федеральным органом исполнительной власти с участием заинтересованных органов исполнительной власти субъектов Российской Федерации и органов местного самоуправления в порядке, установленном Правительством Российской Федерации.

3. Собственник водного объекта обязан осуществлять меры по предотвращению негативного воздействия вод и ликвидации его последствий. Меры по предотвращению негативного воздействия вод и ликвидации его последствий в отношении водных объектов, находящихся в федеральной собственности, собственности субъектов Российской Федерации, собственности муниципальных образований, осуществляются исполнительными органами государственной власти или органами местного самоуправления в пределах их полномочий в соответствии со статьями 24 - 27 Водного Кодекса Российской Федерации.

4. Границы зон затопления, подтопления отображены в настоящих Правилах землепользования и застройки в соответствии с приказами

Правительством Российской Федерации, одобренными органами исполнительной

Нижне-Волжского бассейнового водного управления Федерального агентства водных ресурсов:

1) от 03.08.2020 № 340 «Об установлении границ зон затопления и подтопления территорий, прилегающих к реке Свияга, в границах пос. Вырыпаевка в г. Ульяновске Ульяновской области»;

2) от 03.08.2020 № 341 «Об установлении границ зон затопления и подтопления территорий, прилегающих к реке Свияга, в границах пос. Дачный в г. Ульяновске Ульяновской области»;

3) от 03.08.2020 № 342 «Об установлении границ зон затопления и подтопления территорий, прилегающих к реке Свияга, в границах пос. Мостовая в г. Ульяновске Ульяновской области»;

4) от 03.08.2020 № 343 «Об установлении границ зон затопления и подтопления территорий, прилегающих к реке Свияга, в границах пос. Сельдь в г. Ульяновске Ульяновской области»;

5) от 22.02.2022 № 55 «Об установлении границ зон затопления и подтопления территорий, прилегающих к реке Сельдь в границах муниципального образования «город Ульяновск» Ульяновской области».

5. Ограничения хозяйственной и иной деятельности в зонах затопления и в зонах слабого, умеренного, сильного подтопления территорий, прилегающих к реке Свияга, в границах пос. Вырыпаевка, пос. Дачного, пос. Мостовая, пос. Сельдь г. Ульяновска Ульяновской области и к реке Сельдь в границах муниципального образования «город Ульяновск» Ульяновской области».

В соответствии со статьёй 67.1 Водного кодекса Российской Федерации в границах зон затопления, подтопления запрещается:

1) размещение новых населённых пунктов и строительство объектов капитального строительства без обеспечения инженерной защиты таких населённых пунктов и объектов от затопления, подтопления;

2) использование сточных вод в целях регулирования плодородия почв;

3) размещение кладбищ, скотомогильников, объектов размещения отходов производства и потребления, химических, взрывчатых, токсичных, отравляющих и ядовитых веществ, пунктов хранения и захоронения радиоактивных отходов;

4) осуществление авиационных мер по борьбе с вредными организмами.

6. Сведения о границах зон затопления и подтопления территорий, прилегающих к реке Свияга в границах пос. Вырыпаевка г. Ульяновска Ульяновской области, ограничениях использования объектов недвижимости и осуществления деятельности содержатся в Едином государственном реестре недвижимости с реестровыми номерами:

1) 73:00-6.336- зона затопления территорий, прилегающих к реке Свияга в пределах п. Вырыпаевка муниципального образования «город Ульяновск» Ульяновской области, затопляемых при половодьях и паводках 1%-ой обеспеченности;

2) 73:00-6.337 - зона сильного подтопления территорий, прилегающих к реке Свияга в пределах п. Вырыпаевка муниципального образования «город Ульяновск» Ульяновской области;

3) 73:00-6.338 - зона умеренного подтопления территорий, прилегающих к реке Свияга в пределах п. Вырыпаевка муниципального образования «город Ульяновск» Ульяновской области;

4) 73:24-6.388 - зона слабого подтопления территорий, прилегающих к реке Свияга в пределах п. Вырыпаевка муниципального образования «город Ульяновск» Ульяновской области».

7. Сведения о границах зон затопления и подтопления территорий, прилегающих к реке Свияга в границах пос. Дачного г. Ульяновска Ульяновской области, ограничениях использования объектов недвижимости и осуществления деятельности содержатся в Едином государственном реестре недвижимости с реестровыми номерами:

1) 73:00 - 6.340 - зона сильного подтопления территорий, прилегающих к реке Свияга в пределах п. Дачного муниципального образования «город Ульяновск» Ульяновской области;

2) 73:00-6.341 - зона умеренного подтопления территорий, прилегающих к реке Свияга в пределах п. Дачного муниципального образования «город Ульяновск» Ульяновской области;

3) 73:19-6.378 - зона затопления территорий, прилегающих к реке Свияга в пределах п. Дачного муниципального образования «город Ульяновск» Ульяновской области, затапливаемых при половодьях и паводках 1%-ой обеспеченности;

4) 73:24-6.442 - зона слабого подтопления территорий, прилегающих к реке Свияга в пределах п. Дачного муниципального образования «город Ульяновск» Ульяновской области».

8. Сведения о границах зон затопления и подтопления территорий, прилегающих к реке Свияга в границах пос. Мостовая г. Ульяновска Ульяновской области, ограничениях использования объектов недвижимости и осуществления деятельности содержатся в Едином государственном реестре недвижимости с реестровыми номерами:

1) 73:24 - 6.390 - зона затопления территорий, прилегающих к реке Свияга в пределах п. Мостовая муниципального образования «город Ульяновск» Ульяновской области, затапливаемых при половодьях и паводках 1%-ой обеспеченности;

2) 73:24-6.391 - зона сильного подтопления территорий, прилегающих к реке Свияга в пределах п. Мостовая муниципального образования «город Ульяновск» Ульяновской области;

3) 73:24-6.392 - зона слабого подтопления территорий, прилегающих к реке Свияга в пределах п. Мостовая муниципального образования «город Ульяновск» Ульяновской области»;

4) 73:24-6.393 - зона умеренного подтопления территорий, прилегающих к реке Свияга в пределах п. Мостовая муниципального образования «город Ульяновск» Ульяновской области».

9. Сведения о границах зон затопления и подтопления территорий, прилегающих к реке Свияга в границах пос. Сельдь г. Ульяновска Ульяновской области, ограничениях использования объектов недвижимости и осуществления деятельности содержатся в Едином государственном реестре недвижимости с реестровыми номерами:

1) 73:00 - 6.342 - зона затопления территорий, прилегающих к реке Свияга в пределах п. Сельдь муниципального образования «город Ульяновск» Ульяновской области, затапливаемых при половодьях и паводках 1%-ой обеспеченности;

2) 73:00-6.343 - зона сильного подтопления территорий, прилегающих к реке Свияга в пределах п. Сельдь муниципального образования «город Ульяновск» Ульяновской области;

3) 73:00-6.344 - зона слабого подтопления территорий, прилегающих к реке Свияга в пределах п. Сельдь муниципального образования «город Ульяновск» Ульяновской области»;

4) 73:00-6.345 - зона умеренного подтопления территорий, прилегающих к реке Свияга в пределах п. Сельдь муниципального образования «город Ульяновск» Ульяновской области».

10. Сведения о границах зон затопления и подтопления территорий, прилегающих к реке Сельдь в границах муниципального образования «город Ульяновск» Ульяновской области, ограничениях использования объектов недвижимости и осуществления деятельности содержатся в Едином государственном реестре недвижимости с реестровыми номерами:

1) 73:00 - 6.464 - зона затопления территорий, прилегающих к реке Сельдь в границах муниципального образования «город Ульяновск» Ульяновской области, затапливаемых при половодьях и паводках 1%-ой обеспеченности;

2) 73:24-6.550 - зона сильного подтопления территорий, прилегающих к зонам затопления территорий, прилегающих к реке Сельдь в границах муниципального образования «город Ульяновск» Ульяновской области;

3) 73:24-6.551 - зона слабого подтопления территорий, прилегающих к зонам затопления территорий, прилегающих к реке Сельдь в границах муниципального образования «город Ульяновск» Ульяновской области;

4) 73:24-6.552 - зона умеренного подтопления территорий, прилегающих к зонам затопления территорий, прилегающих к реке Сельдь в границах муниципального образования «город Ульяновск» Ульяновской области».

2. Настоящий приказ вступает в силу на следующий день после дня его официального опубликования.

Министр имущественных отношений
и архитектуры Ульяновской области



М.В.Додин