



ЗАРЕГИСТРИРОВАН

30.03.2023

с присвоенным регистрационным номером

36-13493

**ДЕПАРТАМЕНТ ОХРАНЫ ОБЪЕКТОВ  
КУЛЬТУРНОГО НАСЛЕДИЯ ЯРОСЛАВСКОЙ ОБЛАСТИ**

**ПРИКАЗ**

от 19.03.2023 № 25

г. Ярославль

О включении выявленного объекта культурного наследия в единый государственный реестр объектов культурного наследия (памятников истории и культуры) народов Российской Федерации

В соответствии со статьями 3.1, 16.1, 18, 33 Федерального закона от 25 июня 2002 года № 73-ФЗ «Об объектах культурного наследия (памятниках истории и культуры) народов Российской Федерации», пунктом 8 порядка формирования и ведения перечня выявленных объектов культурного наследия, состава сведений, включаемых в данный перечень, утвержденного приказом Министерства культуры Российской Федерации от 02.07.2015 № 1907 «Об утверждении порядка формирования и ведения перечня выявленных объектов культурного наследия, состава сведений, включаемых в данный перечень», Положением о департаменте охраны объектов культурного наследия Ярославской области, утвержденным постановлением Правительства области от 17.06.2015 № 659-п «О департаменте охраны объектов культурного наследия Ярославской области», на основании акта государственной историко-культурной экспертизы от 16.02.2023

**ДЕПАРТАМЕНТ ОХРАНЫ ОБЪЕКТОВ КУЛЬТУРНОГО НАСЛЕДИЯ  
ЯРОСЛАВСКОЙ ОБЛАСТИ ПРИКАЗЫВАЕТ:**

1. Включить в единый государственный реестр объектов культурного наследия (памятников истории и культуры) народов Российской Федерации выявленный объект культурного наследия «Корпус производственный табачной фабрики Дунаева И.Н.», 1860-е гг., 1896 г., 1903 г. (г. Ярославль, ул. Победы, д. 22), в качестве объекта культурного наследия местного (муниципального) значения (памятника) «Корпус производственный табачной фабрики Дунаевых», 1866 г., 1870-е гг., 1881 г., 1895 г., 1903 – 1904 гг., 1910 г. (г. Ярославль, ул. Победы, д. 22).

2. Утвердить прилагаемые:

- границы территории объекта культурного наследия местного (муниципального) значения (памятника) «Корпус производственный табачной фабрики Дунаевых», 1866 г., 1870-е гг., 1881 г., 1895 г., 1903 – 1904 гг., 1910 г. (г. Ярославль, ул. Победы, д. 22);

- предмет охраны объекта культурного наследия местного (муниципального) значения (памятника) «Корпус производственный табачной фабрики Дунаевых», 1866 г., 1870-е гг., 1881 г., 1895 г., 1903 – 1904 гг., 1910 г. (г. Ярославль, ул. Победы, д. 22).

3. Контроль за исполнением приказа возложить на начальника отдела разрешительной документации и учета объектов культурного наследия департамента Крылову Н.Н.

4. Приказ вступает в силу со дня его официального опубликования.

Директор департамента

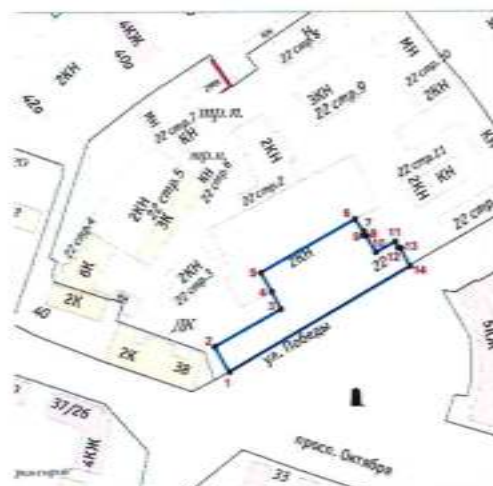


Н.Л. Грушевская

УТВЕРЖДЕНЫ  
приказом департамента  
охраны объектов культурного  
наследия Ярославской области  
от 29.03.2023 № 25

**ГРАНИЦЫ ТЕРРИТОРИИ**  
объекта культурного наследия местного (муниципального) значения  
(памятника) «Корпус производственный табачной фабрики Дунаевых»,  
1866 г., 1870-е гг., 1881 г., 1895 г., 1903 – 1904 гг., 1910 г. (г. Ярославль,  
ул. Победы, д. 22)

1. Схема границ территории объекта культурного наследия.



2. Координаты характерных (поворотных) точек границ территории объекта культурного наследия.

Номер характерной (поворотной) точки	Координаты характерных (поворотных) точек (система координат МСК-76)	
	X	Y
1	2	3
1	376813,76	1329181,08
2	376819,78	1329191,53
3	376816,16	1329193,51
4	376816,09	1329194,42
5	376806,22	1329199,52
6	376747,89	1329100,59
7	376762,08	1329092,61
8	376782,61	1329129,17
9	376792,45	1329123,99
10	376802,87	1329118,18

1	2	3
11	376832,10	1329169,63
12	376824,87	1329174,39
13	376823,45	1329174,13
14	376823,12	1329175,57
1	376813,76	1329181,08

### 3. Режим использования территории объекта культурного наследия.

На территории объекта культурного наследия разрешаются:

- проведение работ по сохранению объекта культурного наследия (меры, направленные на обеспечение физической сохранности и сохранение историко-культурной ценности объекта культурного наследия, предусматривающие консервацию, ремонт, реставрацию, приспособление объекта культурного наследия для современного использования и включающие в себя научно-исследовательские, изыскательские, проектные и производственные работы, научное руководство проведением работ по сохранению объекта культурного наследия, технический и авторский надзор за проведением данных работ);

- реконструкция, ремонт существующих инженерных коммуникаций, благоустройство, озеленение, установка малых архитектурных форм, информационных знаков и указателей, иная хозяйственная деятельность, не противоречащая требованиям обеспечения сохранности объекта культурного наследия и позволяющая обеспечить функционирование объекта культурного наследия в современных условиях, обеспечивающая недопущение ухудшения состояния территории объекта культурного наследия, поддержание территории объекта культурного наследия в благоустроенном состоянии;

- ведение мониторинга состояния объекта культурного наследия, территории объекта культурного наследия;

- проведение археологических работ.

На территории объекта культурного наследия запрещаются:

- строительство объектов капитального строительства и увеличение объемно-пространственных характеристик существующих на территории памятника объектов капитального строительства;

- проведение земляных, строительных, мелиоративных работ и иных работ, за исключением работ по сохранению объекта культурного наследия или его отдельных элементов, сохранению историко-градостроительной или природной среды объекта культурного наследия;

- установка рекламных конструкций, распространение наружной рекламы;

- осуществление любых видов деятельности, ухудшающих экологические условия и гидрологический режим на территории объекта культурного наследия, создающих вибрационные нагрузки динамическим воздействием на грунты в зоне их взаимодействия с объектом культурного наследия.

УТВЕРЖДЁН

приказом департамента

охраны объектов

культурного наследия

Ярославской области

от 29.03.2023 № 25

## ПРЕДМЕТ ОХРАНЫ

**объекта культурного наследия местного (муниципального) значения (памятника) «Корпус производственный табачной фабрики Дунаевых», 1866 г., 1870-е гг., 1881 г., 1895 г., 1903 – 1904 гг., 1910 г. (г. Ярославль, ул. Победы, д. 22)**

Предметом охраны объекта культурного наследия местного (муниципального) значения (памятника) «Корпус производственный табачной фабрики Дунаевых», 1866 г., 1870-е гг., 1881 г., 1895 г., 1903 – 1904 гг., 1910 г. (г. Ярославль, ул. Победы, д. 22), являются:

- композиционные особенности здания, участвующего в формировании историко-градостроительной среды улицы Победы и границ исторического квартала;

- историческая объемно-пространственная композиция двух-трёхэтажного, сложного в плане, вытянутого по оси северо-восток – юго-запад здания, состоящего из разновременных объёмов: прямоугольного в плане, расположенного по красной линии улицы Победы, двухэтажного объёма, состоящего из пяти секций, разделённых брандмауэрными стенами, трёхэтажного прямоугольного в плане исторического объёма со двора, пристроенного к нему с северо-востока двухэтажного прямоугольного в плане исторического объёма, надстроенного третьим этажом (надстройка не входит в предмет охраны), и восьмиугольного в плане трёхэтажного объёма башни, объединённых встройками современного исполнения с двухэтажной пристройкой современного исполнения со двора (не входят в предмет охраны); характер исторической конфигурации скатных крыш, в том числе вальмовой юго-западного крыла лицевого объёма (историческая форма крыш некоторых объёмов не сохранилась, возможно их восстановление методами научной реставрации); характер кровельного покрытия – металл;

- осевое местоположение, характер оформления исторических проёмов на фасадах, в том числе ложных и заложённых: прямоугольная форма проёмов лицевого фасада в сорок одну световую ось; прямоугольная форма проёмов торцевых фасадов; прямоугольная и прямоугольная с арочными перемычками формы проёмов дворовых фасадов (в том числе бывших фасадных проёмов в интерьерах); овальная форма оконного проёма юго-западного фронтона дворового фасада; прямоугольная с арочными перемычками форма проёмов башни; характер исторических заполнений

оконных проёмов;

- характер материала капитальных стен из красного глиняного кирпича;
- характер обработки фасадной поверхности: оштукатуренные поверхности наружных стен лицевого объёма, неоштукатуренные поверхности наружных стен внутривортовых объёмов;

- композиция и архитектурно-художественное оформление лицевого (юго-восточного) и торцевого (юго-западного) фасадов, в том числе характер оформления рельефно выделенного цоколя, завершённого полуваликом; профилированный междуэтажный пояс; мелкопрофилированный подоконный пояс второго этажа; раскрепованный уступчатый венчающий карниз; трёхсторонние мелкопрофилированные штукатурные наличники оконных проёмов второго этажа с сандриками в виде профилированного карниза на волнообразных кронштейнах с парными декоративными элементами прямоугольной вытянутой формы, выполненными по типу бриллиантового руста в надоконной плоскости (фото 1):



Фото 1

- композиция и архитектурно-художественное оформление торцевого (северо-восточного) фасада, в том числе рельефно выделенный цоколь, междуэтажный и подоконный пояса второго этажа, уступчатый венчающий карниз, упрощённый карнизный пояс с дентикулами фронтона;

- композиция и архитектурно-художественное оформление фрагментов исторических объёмов дворовых (юго-западного и северо-восточного) фасадов, в том числе лопатки, карнизы с дентикулами и трёхступчатыми зубцами, обрамления арочных перемычек оконных проёмов поясами из двух рядов кирпича, внутренний из которых из кирпича, заточенного «на уголок», оформление оконного проёма фронтона наличником с веерным замковым камнем;

- композиция и архитектурно-художественное оформление фасадов лестничной клетки, в том числе угловые лопатки, завершённые Т-образными трёхчастными выступами, имитирующими стилизованные капители; уступчатый венчающий карниз с поясами дентикул и трёхступчатых зубцов;

- композиция и архитектурно-художественное оформление фасадов водонапорной башни, в том числе широкий уступчатый карниз с поясами дентикул и зубцов нижнего яруса; подоконный пояс из двух рядов кирпича второго этажа; развитый венчающий карниз с аркатурным поясом с зубцами; обрамления арочных перемычек оконных проёмов веерообразно расположенными выступами рядов кирпича с обрамлением поясом из двух рядов кирпича; оформление входного проёма замковым камнем и обрамлением арочной перемычки поясом из двух рядов кирпича (фото 2):



Фото 2

- характер исторической планировки в капитальных стенах, разделяющих объёмы, в том числе сохранившиеся фрагменты оформления бывших фасадных стен;

- исторические конструктивные особенности корпусов 1881 г. и рубежа XIX – XX вв. постройки: своды Монье и металлические балки на чугунных опорах; фрагменты металлических связей перекрытий с шайбами в форме штурвалов; монолитные железобетонные балочные перекрытия на бетонных опорах;

- характер оформления исторической лестницы в объёме 1881 года постройки, в том числе металлическое ограждение в виде стоек прямоугольного сечения с крепящимися к ним хомутами-завитками из полосы; деревянные перила;

- металлические шайбы в форме штурвалов, крепящие металлические связи конструктивной системы (часть металлических связей конструктивной системы утрачены).

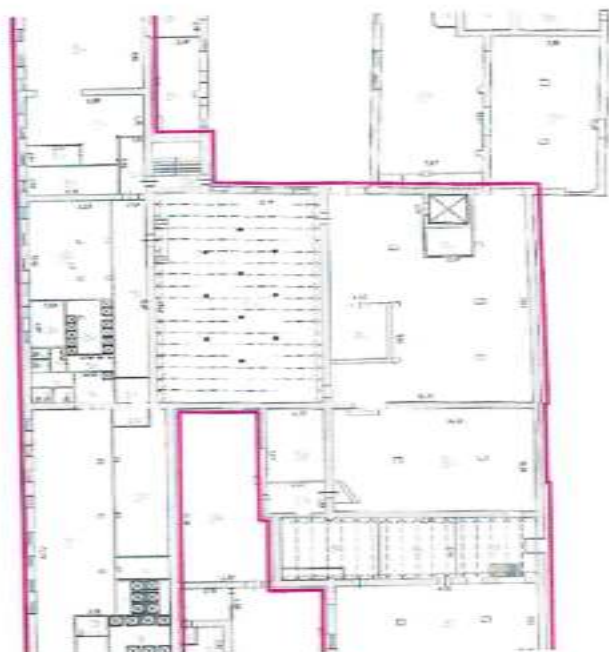
Схема первого и второго этажей объекта культурного наследия местного (муниципального) значения (памятника) «Корпус производственный табачной фабрики Дунаевых», 1866 г., 1870-е гг., 1881 г., 1895 г., 1903 – 1904 гг., 1910 г. (г. Ярославль, ул. Победы, д. 22), приведена в приложении к настоящему предмету охраны.

Приложение  
к предмету охраны  
объекта культурного наследия  
местного (муниципального)  
значения (памятника) «Корпус  
производственный табачной  
фабрики Дунаевых», 1866 г.,  
1870-е гг., 1881 г., 1895 г., 1903 –  
1904 гг., 1910 г. (г. Ярославль,  
ул. Победы, д. 22)

### СХЕМА

**первого и второго этажей объекта культурного наследия местного (муниципального) значения (памятника) «Корпус производственный табачной фабрики Дунаевых», 1866 г., 1870-е гг., 1881 г., 1895 г., 1903 – 1904 гг., 1910 г. (г. Ярославль, ул. Победы, д. 22)**

Схема первого этажа





**Условные обозначения:**

- композиционное решение и архитектурно-художественное оформление фасадов
- конструктивные элементы, определяющие объемно-пространственную композицию зданий
- своды Монье
- чугунные колонны в интерьере

**Схема второго этажа****Условные обозначения:**

- композиционное решение и архитектурно-художественное оформление фасадов
- конструктивные элементы, определяющие объемно-пространственную композицию зданий
- своды Монье
- чугунные колонны в интерьере