

ГОСУДАРСТВЕННАЯ СЛУЖБА ОХРАНЫ ОБЪЕКТОВ КУЛЬТУРНОГО НАСЛЕДИЯ ЯРОСЛАВСКОЙ ОБЛАСТИ

П Р И К А З

от 23.08.2024 № 176
г. Ярославль

О включении выявленного
объекта культурного наследия
в единый государственный реестр
объектов культурного наследия
(памятников истории и культуры)
народов Российской Федерации

В соответствии со статьями 3.1, 18, 33 Федерального закона от 25 июня 2002 года № 73-ФЗ «Об объектах культурного наследия (памятниках истории и культуры) народов Российской Федерации», Положением о государственной службе охраны объектов культурного наследия Ярославской области, утвержденным постановлением Правительства Ярославской области от 17.06.2015 № 659-п «О государственной службе охраны объектов культурного наследия Ярославской области», на основании акта государственной историко-культурной экспертизы от 06.08.2024
ГОСУДАРСТВЕННАЯ СЛУЖБА ОХРАНЫ ОБЪЕКТОВ КУЛЬТУРНОГО НАСЛЕДИЯ ЯРОСЛАВСКОЙ ОБЛАСТИ ПРИКАЗЫВАЕТ:

1. Включить в единый государственный реестр объектов культурного наследия (памятников истории и культуры) народов Российской Федерации выявленный объект культурного наследия «Церковь Успения», 1768 г. (Ярославская область, Даниловский район, с. Вахтино), в качестве объекта культурного наследия регионального значения (памятника) «Церковь Успения Пресвятой Богородицы», 1768 г. (Ярославская область, Даниловский район, с. Вахтино).

2. Утвердить прилагаемые:

- границы территории объекта культурного наследия регионального значения (памятника) «Церковь Успения Пресвятой Богородицы», 1768 г. (Ярославская область, Даниловский район, с. Вахтино);

- предмет охраны объекта культурного наследия регионального значения (памятника) «Церковь Успения Пресвятой Богородицы», 1768 г. (Ярославская область, Даниловский район, с. Вахтино).

3. Контроль за исполнением приказа возложить на начальника отдела разрешительной документации и учета объектов культурного наследия службы Крылову Н.Н.

4. Приказ вступает в силу со дня его официального опубликования.

Исполняющий обязанности
руководителя службы

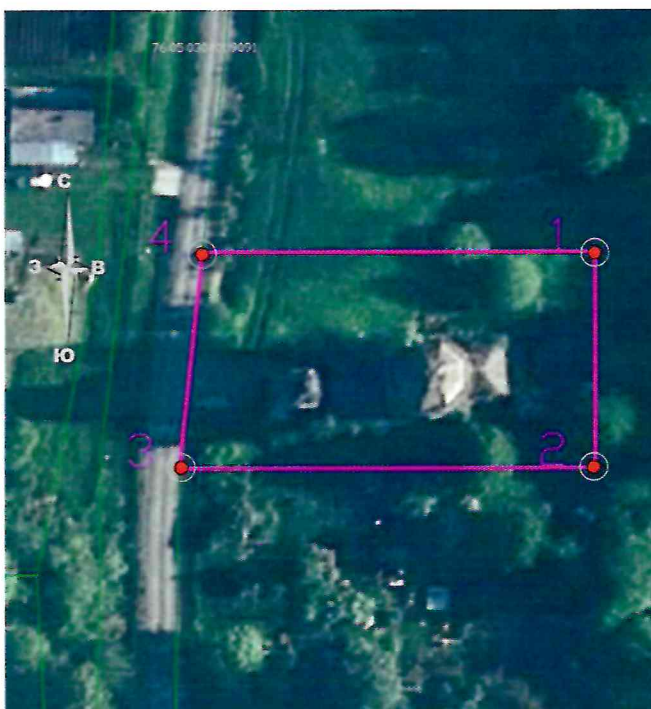


Е.Н. Субботина

УТВЕРЖДЕНЫ
приказом департамента
охраны объектов культурного
наследия Ярославской области
от 23.08.2014 № 176

ГРАНИЦЫ ТЕРРИТОРИИ
объекта культурного наследия регионального значения (памятника)
«Церковь Успения Пресвятой Богородицы», 1768 г.
(Ярославская область, Даниловский район, с. Вахтино)

1. Схема границ территории объекта культурного наследия.



2. Координаты характерных (поворотных) точек границ территории объекта культурного наследия.

| Номер характерной (поворотной) точки | Координаты характерных (поворотных) точек (система координат МСК-76) | |
|--|---|--------------|
| | X | Y |
| 1 | 2 | 3 |
| 1 | 441292.9987 | 2155363.8524 |
| 2 | 441265.3264 | 2155363.8524 |
| 3 | 441265.3264 | 2155310.7730 |
| 4 | 441292.9987 | 2155313.7556 |
| 1 | 441292.9987 | 2155363.8524 |

3. Режим использования территории объекта культурного наследия.

На территории объекта культурного наследия разрешаются:

- проведение работ по сохранению объекта культурного наследия (меры, направленные на обеспечение физической сохранности и сохранение историко-культурной ценности объекта культурного наследия, предусматривающие консервацию, ремонт, реставрацию, приспособление объекта культурного наследия для современного использования и включающие в себя научно-исследовательские, изыскательские, проектные и производственные работы, научное руководство проведением работ по сохранению объекта культурного наследия, технический и авторский надзор за проведением данных работ);

- реконструкция, ремонт существующих дорог, инженерных коммуникаций, благоустройство, озеленение, установка малых архитектурных форм, информационных знаков и указателей, иная хозяйственная деятельность, не противоречащая требованиям обеспечения сохранности объекта культурного наследия и позволяющая обеспечить функционирование объекта культурного наследия в современных условиях, обеспечивающая недопущение ухудшения состояния территории объекта культурного наследия, поддержание территории объекта культурного наследия в благоустроенном состоянии;

- ведение мониторинга состояния объекта культурного наследия, территории объекта культурного наследия;

- проведение археологических работ.

На территории объекта культурного наследия запрещаются:

- строительство объектов капитального строительства и увеличение объемно-пространственных характеристик существующих на территории памятника объектов капитального строительства;

- проведение земляных, строительных, мелиоративных и иных работ, за исключением работ по сохранению объекта культурного наследия или его отдельных элементов, сохранению историко-градостроительной или природной среды объекта культурного наследия;

- установка рекламных конструкций, распространение наружной рекламы;

- осуществление любых видов деятельности, ухудшающих экологические условия и гидрологический режим на территории объекта культурного наследия, создающих вибрационные нагрузки динамическим воздействием на грунты в зоне их взаимодействия с объектом культурного наследия.

УТВЕРЖДЕН
приказом государственной
службы охраны объектов
культурного наследия
Ярославской области
от 23.08.2024 № 175

ПРЕДМЕТ ОХРАНЫ

**объекта культурного наследия регионального значения (памятника)
«Церковь Успения Пресвятой Богородицы», 1768 г.
(Ярославская область, Даниловский район, с. Вахтино)**

Предметом охраны объекта культурного наследия регионального значения (памятника) «Церковь Успения Пресвятой Богородицы», 1768 г. (Ярославская область, Даниловский район, с. Вахтино), являются:

- местоположение и градостроительные характеристики здания, являющегося градостроительной доминантой, участвующего в формировании среды села Вахтино;

- объемно-пространственная продольно-осевая композиция церкви, включающей: паперть с двухъярусной колокольной над ней, одноэтажную прямоугольную трапезную (зимняя церковь), двухъярусный четверик (летний храм), построенный по типу «восьмерик на четверике», завершенный восьмигранным куполом и барабаном, прямоугольную в плане алтарную часть;

- капитальные стены, тромпы, купольное перекрытие четверика, сомкнутый свод апсиды, сводчатое перекрытие трапезной, треугольные скаты нижнего яруса четверика, восьмигранный барабан, сложенные из красного керамического кирпича; воздушные и внутрстенные металлические связи;

- характер и форма крыш исторических объемов храма: шатровая восьмигранная крыша колокольни на деревянных стропилах со шпилем (в настоящее время утрачен), двускатная крыша трапезной, купольная крыша четверика по деревянной обрешетке, трехскатная вальмовая крыша апсиды, характер металлического покрытия треугольных скатов и фронтонов нижнего яруса четверика; характер кровельного покрытия – металлический лист на фальцевом соединении;

- местоположение, форма, габариты дверных и оконных проемов (в том числе заложённых) колокольни, трапезной, четверика и апсиды, с клинчатыми, лучковыми и арочными перемычками; характер исторического столярного заполнения дверных и оконных проемов; металлические волнисто-ромбические решетки на окнах;

- композиция и архитектурно-художественное оформление фасадов паперти и колокольни:

общая композиция паперти с колокольной, состоящей из трех убывающих ярусов: первого прямоугольного расширенного яруса паперти,

второго прямоугольного в плане и третьего восьмигранного ярусов колокольни;

рельефно выделенный цоколь всех ярусов, профилированные карнизы паперти и ярусов колокольни;

обрамления проемов (в том числе заложённых): рельефно выделенные наличники с замковыми камнями лучковых оконных проемов паперти, кирпичные обрамления с замковыми камнями и импостами арочных проемов колокольни;

угловые лопатки (на верхнем ярусе колокольни – на скошенных углах), декорированные филёнками во всю высоту;

профилированный антаблемент и треугольные фронтоны на фасадах второго яруса;

- композиционное решение и архитектурно-художественное оформление фасадов четверика:

горизонтальное членение фасадов: рельефно-выделенный цоколь, профилированный венчающий карниз трапезной, нижнего яруса четверика и апсиды, широкий венчающий профильный карниз с профильными тягами на восьмигранном объеме храма;

углы объемов, а также места их примыкания, акцентированные рустованными пилястрами; грани с филёнками на восьмигранном барабане и колокольне;

оформление барабана: замковые камни оконных проемов и подоконный филёнчатый пояс; прямоугольные филёнки на скошенных углах, венчающий карниз;

оформление оконных проемов трапезной, четверика и апсиды (в том числе заложённых) в виде контурных кирпичных обрамлений с небольшими ушками, подоконным выступом, замковым камнем и фигурным плоским навершием, завершённым треугольным сандриком (на южной и северной осях второго яруса четверика – полуциркульным сандриком);

оформление арочных дверных проемов четверика на северном и южном фасадах в виде кирпичного обрамления с небольшими ушками и замковым камнем, фигурным плоским навершием, завершённым разорванным сандриком;

- пространственно-планировочная структура интерьеров в пределах капитальных стен, опор и сводчатых перекрытий;

- архитектурно-художественное оформление интерьеров: форма, габариты откосов оконных и дверных проемов; форма, габариты и местоположение ниш-киотов; сохранившаяся монументальная сюжетная живопись на стенах, сводах, трюмах и распалубках, характер ее расположения, колористическое решение и техника исполнения (уточняется методами научной реставрации);

- металлическая сохранившаяся фурнитура – петли в стенах.