



ПРАВИТЕЛЬСТВО САНКТ-ПЕТЕРБУРГА
КОМИТЕТ ПО ГОСУДАРСТВЕННОМУ КОНТРОЛЮ, ИСПОЛЬЗОВАНИЮ
И ОХРАНЕ ПАМЯТНИКОВ ИСТОРИИ И КУЛЬТУРЫ

РАСПОРЯЖЕНИЕ

окуд

03.12.2024

№ 1492-рп

**О внесении изменения в распоряжение
КГИОП от 01.10.2024 № 1255-рп**

В соответствии с пунктом 10 статьи 33 Федерального закона от 25.06.2002 № 73-ФЗ «Об объектах культурного наследия (памятниках истории и культуры) народов Российской Федерации» и пунктом 3.12 Положения о Комитете по государственному контролю, использованию и охране памятников истории и культуры, утвержденного постановлением Правительства Санкт-Петербурга от 28.04.2004 № 651, на основании историко-культурного исследования с целью корректировки предмета охраны (Рег. № 01-24-3038/24-0-0 от 11.11.2024):

1. Внести изменения в распоряжение КГИОП от 01.10.2024 № 1255-рп «О включении выявленного объекта культурного наследия в единый государственный реестр объектов культурного наследия (памятников истории и культуры) народов Российской Федерации в качестве объекта культурного наследия регионального значения «Здание Петровского коммерческого училища Санкт-Петербургского купеческого общества (со сквером и оградой)», об утверждении границ и режима использования территории объекта культурного наследия, об утверждении предмета охраны объекта культурного наследия», изложив приложение №3 согласно приложению к настоящему распоряжению.

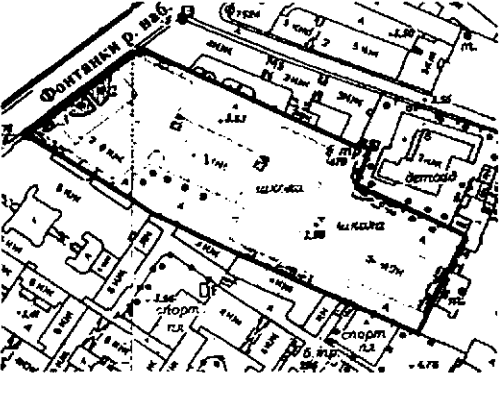
2. Начальнику отдела государственного реестра объектов культурного наследия обеспечить размещение настоящего распоряжения в электронной форме в локальной компьютерной сети КГИОП и его официальное опубликование.



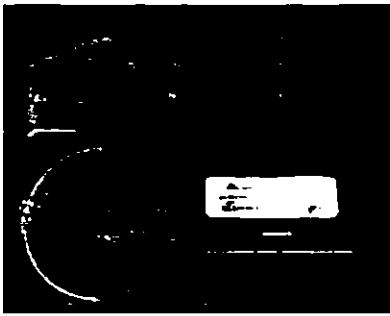

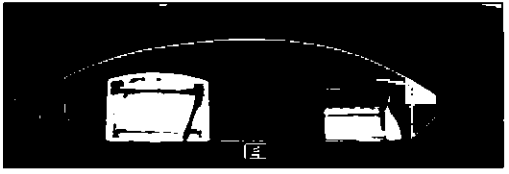
3. Контроль за выполнением распоряжения возложить на начальника Управления государственного реестра объектов культурного наследия.

Председатель КГИОП

А.В. Михайлов

Предмет охраны объекта культурного наследия регионального значения
«Здание Петровского коммерческого училища Санкт-Петербургского купеческого общества
(со сквером и оградой)», 1883г., 1906 г., расположенного по адресу: Санкт-Петербург,
набережная реки Фонтанки, дом 62, литера А

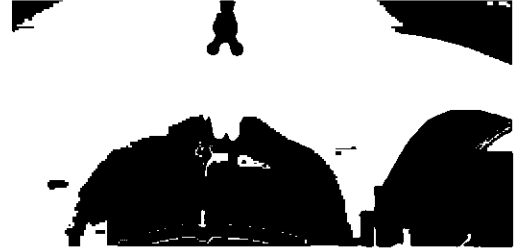
№ п/п	Видовая принадлежность предмета охраны	Предмет охраны	Фотофиксация
1	2	3	4
1.	Объемно-пространственное и планировочное решение территории:	<p>местоположение и градостроительные характеристики зданий, их роль в композиционно-планировочной структуре квартала и в линии застройки набережной реки Фонтанки;</p> <p>состав объекта:</p> <ol style="list-style-type: none"> 1. Здание Петровского коммерческого училища Санкт-Петербургского купеческого общества. 2. Сквер. 3. Ограда. 	
1. Здание Петровского коммерческого училища Санкт-Петербургского купеческого общества			
			
2.	Объемно-пространственное решение	<p>исторические габариты и конфигурация сложного в плане трехэтажного здания на высоких подвалах, состоящего из П-образного в плане лицевого корпуса с повышенной центральной частью – ризалитом и открытым к наб. р. Фонтанки прямоугольным двором со сквером, ограниченным металлической оградой с калитками и воротами, и дворовых флигелей, расположенных на вытянутом вглубь квартала участке по оси северо-запад – юго-восток, с воротными</p>	

		<p>проездами и внутривдоровыми территориями: (лицевой дом и примыкающие к нему дворовые флигели на 1882 г., юго-восточный дворовый флигель на 1906 г.);</p> <p>габариты и конфигурация крыш (скатные, вальмовые), высотные отметки коньков крыш и карнизов; материал окрытия – листовой металл;</p> <p>исторические (здесь и далее под термином «исторический» предлагается понимать архитектурные решения, конструктивные и декоративные элементы по состоянию до 1917 г.) дымовые трубы – конфигурация, габариты, оформление, высотные отметки;</p> <p>местоположение (юго-восточный Т-образный дворовый корпус), габариты и конфигурацию круглой башни-обсерватории</p>	   
3.	Конструктивная система	<p>исторические наружные и внутренние кирпичные капитальные стены; междуэтажные перекрытия - местоположение;</p> <p>своды: коробовые, с распалубками и крестовые своды подвальных помещений;</p>	

крестовые, на подпружных арках и пилонах;

цилиндрические, с распалубками и на подпружных арках;

арочные проемы с коробовым и полуциркульным завершениями;



зеркальный свод актового зала;

исторические лестницы

(местоположение, конфигурация, тип, конструкция, габариты, материал ступеней и площадок, материал ограждений и его оформление):

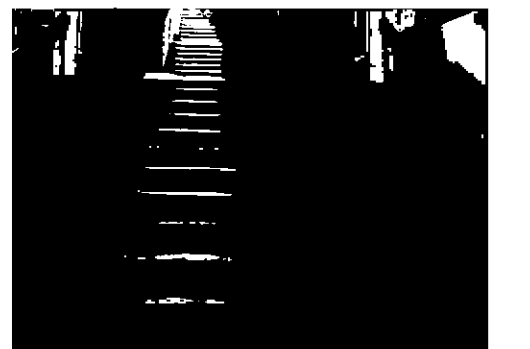
парадная лестница лицевого корпуса:

распашная трехмаршевая лестница с маршами по косоурам, с площадками по сводам, с двумя чугунными литыми стойками в виде орнаментированных колонок;

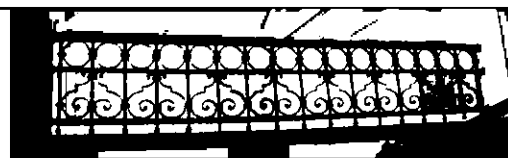
материал ступеней – известняк;

ограждение лестничных маршей: литое чугунное, из вертикальных ажурных стоек со стилизованным растительным орнаментом под профилированными деревянными поручнями, на металлических креплениях;

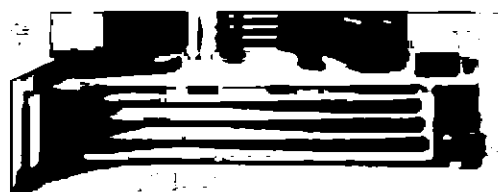
средистенная лестница – один марш между уровнем парадного вестибюля лицевого корпуса и площадки первого этажа парадной лестницы: местоположение, конфигурация, тип, материал ступеней – известняк с металлическими кольцами для крепления ковродержателей;



ограждение: литое чугунное, из вертикальных ажурных стоек с геометрическим орнаментом под профилированными деревянными поручнями, на металлических креплениях;



средистенная лестница – один марш в пять ступеней между уровнями перехода соединяющего здания служебных флигелей, организованного в уровне второго этажа:
местоположение, конфигурация, тип, материал ступеней – известняк;



служебная лестница, расположенная в юго-западной части лицевого корпуса: местоположение, конфигурация, тип (трехмаршевая лестница, марши по косоурам), материал ступеней – известняк; металлическое ограждение лестничных маршей: из вертикальных стоек с горизонтальными перехватами под профилированным деревянным поручнем;



Л-1:

служебная лестница, расположенная в юго-восточной части лицевого корпуса: местоположение, конфигурация, тип (трехмаршевая лестница, марши по косоурам), материал ступеней – известняк; металлическое ограждение лестничных маршей: из вертикальных стоек под металлическим поручнем;



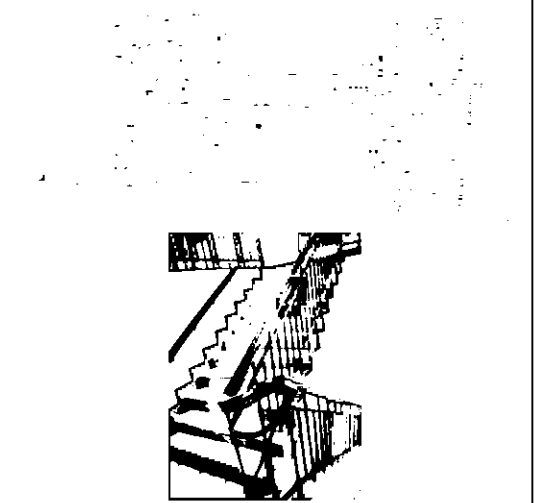
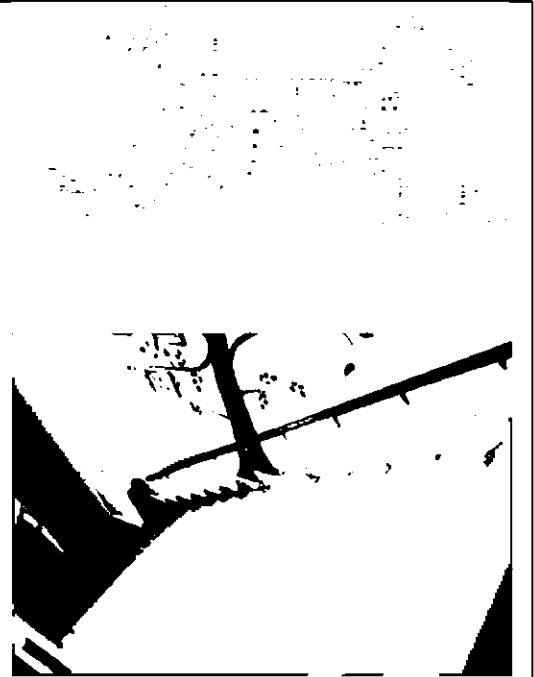
Л-2:

служебная лестница, расположенная в северо-восточной части лицевого корпуса:

между уровнями вестибюля - средистенная лестница – один марш; местоположение, конфигурация, тип;

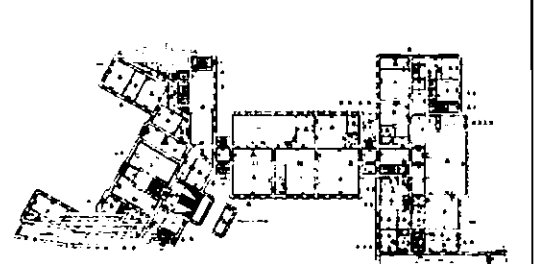
в уровне первого-второго этажей – двухмаршевая: местоположение, конфигурация, тип;

металлическое ограждение лестничных маршей: из вертикальных стоек с горизонтальными перехватами под профилированным деревянным поручнем;

**Л-3:**

служебная лестница, расположенная в северо-восточной части лицевого корпуса:

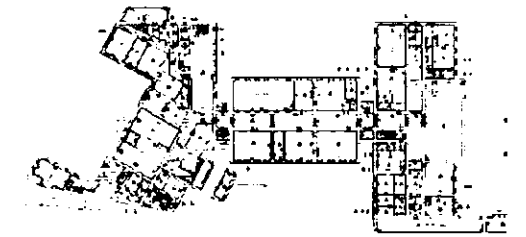
местоположение, конфигурация, тип (двухмаршевая лестница, марши по косоурам), материал ступеней – известняк; металлическое ограждение лестничных маршей: из вертикальных стоек с горизонтальными перехватами;



Л-4:

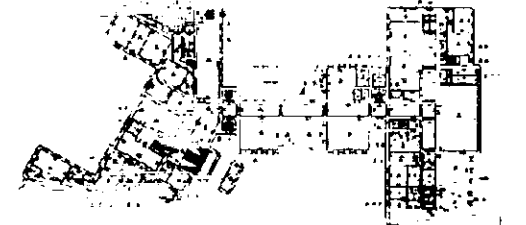
служебная лестница, расположенная в северной части т-образного дворового флигеля между уровнями входной площадки и площадкой первого этажа:
тип (двухмаршевая):
местоположение, конфигурация;

ограждение, выполненное из металлических вертикальных прутьев, под деревянным профилированным поручнем;
материал покрытия пола площадок – лещадная плита;

**Л-6: служебная лестница, расположенная в южной части дворового флигеля:**

местоположение, конфигурация, тип (двухмаршевая лестница, марши по косоурам), материал ступеней – известняк;

металлическое ограждение лестничных маршей: из вертикальных стоек с горизонтальными перехватами под профилированным деревянным поручнем;



служебная лестница, расположенная в центральной части дворового флигеля:
местоположение, конфигурация, тип (двухмаршевая, марши по косоурам);
материал ступеней – известняк;

ограждение лестницы из металлических прутьев квадратного сечения под металлическим поручнем;
материал покрытия пола площадок – лещадные плиты;



служебные лестницы, расположенные на границе лицевого и т-образного дворового флигеля:

местоположение, конфигурация, тип (двухмаршевые), материал ступеней – известняк;

ограждение лестницы из металлических прутьев квадратного сечения под металлическим поручнем;

материал покрытия пола площадок – лещадная плита;

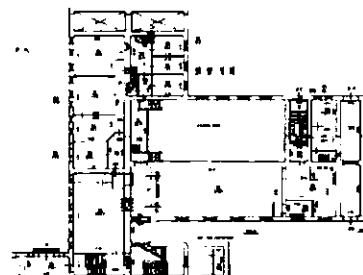
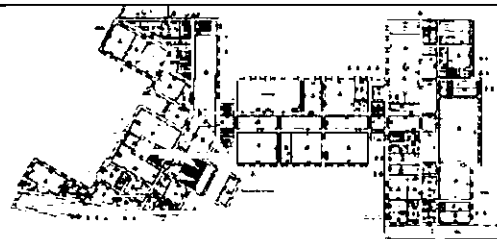
деревянная служебная лестница, расположенная в восточной части т-образного дворового флигеля (местоположение, конфигурация, тип) с ограждением, выполненным из деревянных балясин под деревянным профилированным поручнем;

лестницы юго-восточного дворового флигеля:

Л5 служебная лестница, расположенная в восточной части дворового флигеля:

местоположение, конфигурация, тип (двухмаршевая, марши по косоурам); материал ступеней – известняк;

ограждение лестницы из металлических прутьев квадратного сечения под металлическим поручнем;



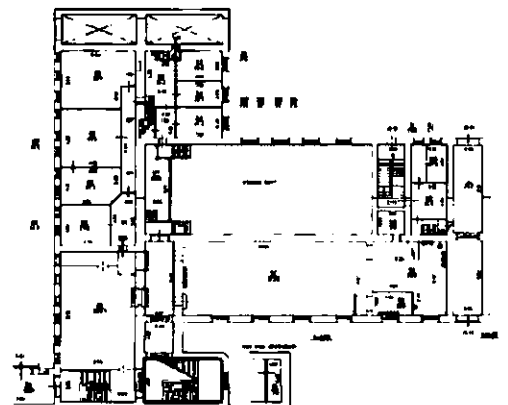
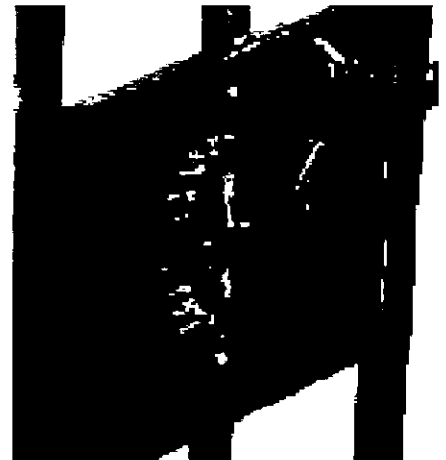
парадная лестница, дворового флигеля, расположенная в южной части:
 один марш между уровнями вестибюля:
 местоположение, конфигурация, тип (средистенная), материал ступеней – известняк с металлическими кольцами для крепления ковродержателей;


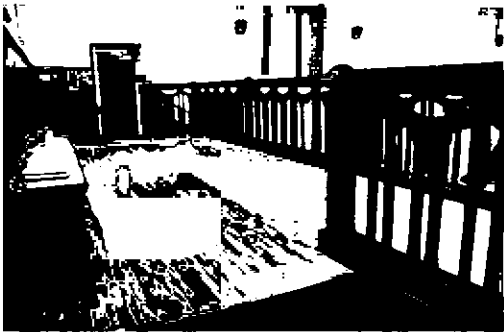


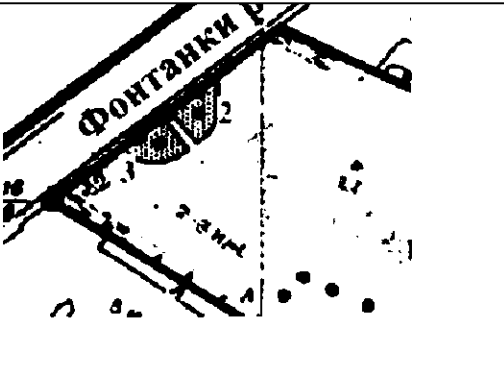
в уровне первого-третьего этажей:

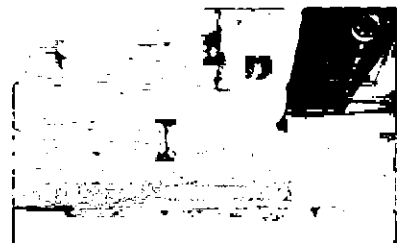
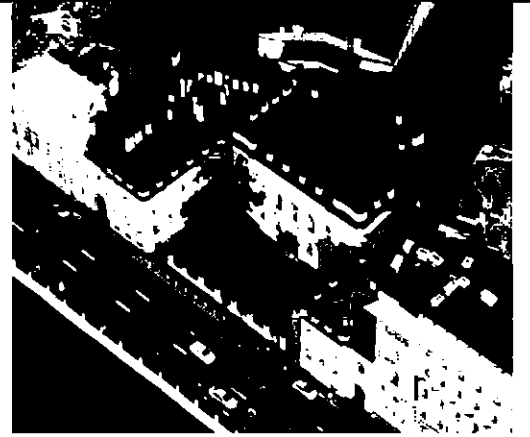
двухмаршевая, марши по косоурам, местоположение, конфигурация, материал ступеней – известняк с металлическими кольцами для крепления ковродержателей;

ограждение лестничных маршей из вертикальных, прямоугольных в сечении стоек с горизонтальными перехватами под профилированными деревянными поручнями;

металлическая табличка-эмблема с изображением крылатого колеса (символы Фортуны и Гермеса) – в оформлении ограждения лестницы;



4	<p>Объемно-планировочное решение</p>	<p>историческое объемно-планировочное решение в габаритах капитальных стен, габариты помещений с архитектурно-художественной отделкой:</p> <p>объемно-планировочное решение спортивного зала с входами в помещение на разных уровнях, с балконом на опорных столбах и двумя боковыми лестницами с деревянными ступенями и орнаментированным деревянным ограждением лестниц и балкона;</p> <p>объемно-планировочное решение кабинета физики с шестиступенчатым деревянным подиумом с ограждением из деревянных балясин под профилированным поручнем;</p> <p>объемно-планировочное решение кабинета ИЗО – в виде амфитеатра с четырехступенчатым деревянным подиумом.</p>	   
5	<p>Архитектурно-художественное решение фасадов</p>	<p>лицевой корпус:</p> <p>лицевой фасад решен в виде симметричной композиции с 3-х этажным центральным ризалитом, подчеркнутым пилястрами, объединяющими 2-3-й этажи;</p>	



материал и характер отделки цоколя – известняк;

материал и характер отделки фасада – окрашенная штукатурка – гладкая и с разделкой рустом, с вставками руста «под шубу»;

два воротных проезда – местоположение (по крайним северной и южной осям), конфигурация (с полуциркульным завершением), габариты, оформление (уплощенная прямоугольная ниша с треугольными филенками в угловых сегментах и прямоугольная филенка в ширину проезда над ней);

исторический дверной проем главного входа – местоположение (по центральной оси), конфигурация (прямоугольный), габариты, оформление (в виде портала, завершенного раскрепованным карнизом с выносом на стилизованных лепных кронштейнах, декорированных канелюрами и бриллиантовым рустом);

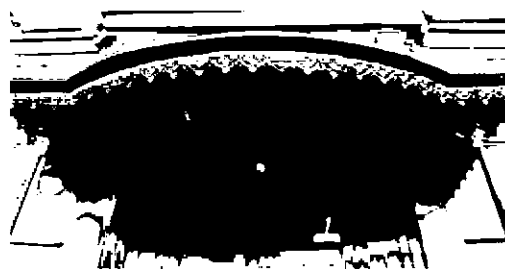
историческое заполнение дверного проема – конструкция (двустворчатое с двумя боковыми нестворными частями), оформление (в виде портика с двумя фланкирующими пилястрами с резным декором в виде колец в центре тулова и капителями с поясом иоников, с антаблементом из триглифно-метопного фриза (в метопах – круглые накладные детали) и профилированного карниза с дентикулами, с треугольным фронтоном с профилированным карнизом и резным декором в виде кольца в тимпане; створы проема оформлены прямоугольными профилированными филенками), материал (дуб);

металлический козырек над главным входом на чугунных орнаментированных опорных столбах, с подзорами с ажурным орнаментом;

два балкона на лепных орнаментированных кронштейнах – местоположение (в крайних осях центральной раскрепованной части лицевого фасада, в уровне 2-го этажа), конфигурация (прямоугольные), габариты, оформление исторического ограждения; (в настоящее время утрачено, фото 1900-е гг.);

дверные (балконные) проемы – местоположение, конфигурация (прямоугольные), габариты, оформление (фланкирующие гладкие лопатки, лучковые сандрики на орнаментированных кронштейнах и фигурные филенки между кронштейнами);

заполнения дверных (балконных) проемов – конструкция (двустворчатые, полусветлые, с прямоугольными фрамугами), габариты, материал, рисунок остекления;



пилястры в межоконных простенках – местоположение (в уровне 2-3-го этажей центрального ризалита), конфигурация, габариты, оформление (нижние части – с отделкой ступенчатым рустом, стилизованные капители с лепным растительным орнаментом);

исторические оконные проемы, включая проемы цокольного этажа и заложённые – местоположение, конфигурация (прямоугольные, с полуциркульным завершением), габариты;

оформление оконных проемов – профилированные наличники, линейные сандрики на орнаментированных лепных кронштейнах, подоконные прямоугольные филенки с прямоугольными вставками с отделкой «под шубу», веерный руст, замковые камни с алмазной гранью, известняковые наличники оконных проемов цокольного этажа;

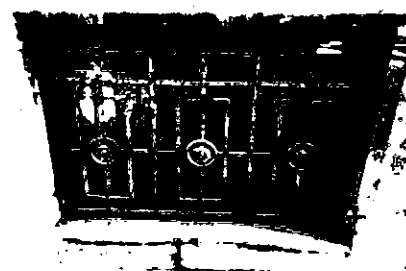
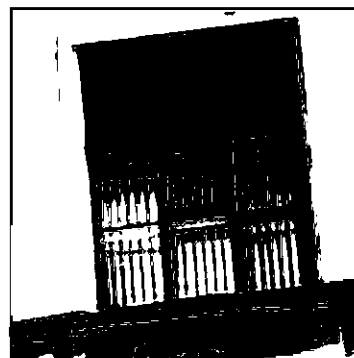
профилированные архивольты с замковыми камнями в виде орнаментированных лепных консолей, на импостах в виде угловых пилястр;

угловые и межоконные пилястры, подоконные пространства с декоративными лепными деталями с алмазной гранью – в оформлении оконных проемов в уровне 3-го этажа центрального ризалита;

металлические решетки оконных проемов цокольного этажа – местоположение, конфигурация, габариты, оформление (с геометрическим орнаментом, с вертикальными прутьями, с завершениями в виде пик и розетками в центре);

заполнения оконных проемов в уровне первого-третьего этажей: конструкция (створчатые, с прямоугольными и полуциркульными фрамугами), материал (дерево, стекло), рисунок расстекловки, цвет;

заполнения оконных проемов в уровне цокольного этажа: единое колористическое решение.



гладкие фризы, с прямоугольными вставками лепного растительного орнамента с розетками (в завершении центрального ризалита);

профилированные раскрепованные тяги и профилированные карнизы с дентикулами – в завершении боковых флигелей лицевого корпуса и профилированный карниз со стилизованными мутулами – в завершении центрального ризалита;

ограждение кровли – металлические секции ограждения с геометрическим орнаментом между опорными столбиками, в завершении центрального ризалита – с угловыми раскрепованными аттиковыми стенками.

дворовые фасады лицевого корпуса:

материал и характер отделки цоколя – известняк;

материал и характер отделки фасада – гладкая окрашенная штукатурка;

исторические дверные проемы – местоположение, конфигурация, габариты, оформление;

исторические оконные проемы, включая заложенные и проемы цокольного этажа – местоположение, конфигурация (прямоугольные, с лучковым завершением, с полуциркульным завершением), габариты (габариты ширины и отметки высоты – для проемов цокольного этажа), оформление (профилированные наличники);



заполнения оконных проемов (за исключением оконных проемов ризалита): исторический рисунок расстекловки и колористическое решение;

заполнения оконных проемов ризалита: материал (дерево), исторический рисунок расстекловки и колористическое решение;

профилированные тяги и карнизы, включая венчающие карнизы.

фасады Т-образного в плане дворового флигеля в центральной части участка:

материал и характер отделки цоколя – известняк;

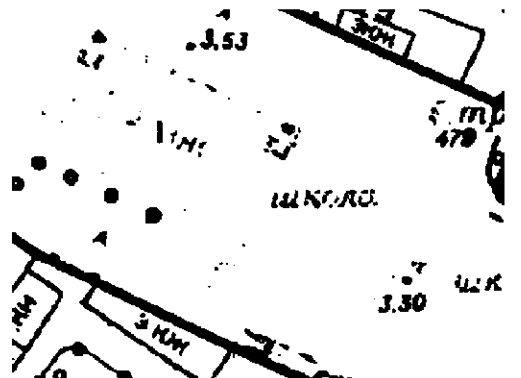
материал и характер отделки фасада – окрашенная гладкая штукатурка;

исторические дверные проемы – местоположение, конфигурация, габариты, оформление;

исторические оконные проемы, включая проемы цокольного этажа и заложенные – местоположение, конфигурация (прямоугольные в уровне первого-третьего этажей, с лучковым завершением в уровне подвала), габариты (габариты ширины и отметки высоты – для проемов цокольного этажа), оформление (профилированные наличники);

заполнения оконных проемов – исторический рисунок расстекловки и колористическое решение;

профилированные тяги и карнизы, включая венчающие карнизы.



фасады Т-образного дворового флигеля в юго-восточной части участка и двухэтажной пристройки по южной границе участка, связывающей флигели центральной и восточной частей участка:

материал и характер отделки цоколя – известняк;

материал и характер отделки фасада – гладкая окрашенная штукатурка (в уровне второго-третьего этажей) и рустованная окрашенная штукатурка (в уровне первого этажа);



воротные проезды – местоположение (вдоль южной границы участка, в северной и восточной частях дворового флигеля – вдоль северной и восточной границ участка соответственно), конфигурация (прямоугольные), габариты;

оформление стен и перекрытия воротного проезда в северной части дворового флигеля – прямоугольные штукатурные зеркала и филенки в профилированных рамах;

исторические дверные проемы (местоположение, конфигурация, габариты, оформление): исторический дверной проем в части двухэтажной пристройки по южной границе участка: местоположение, конфигурация (прямоугольный), габариты, оформление (в виде портала с прямоугольной нишей, оформленной профилированными наличниками);

портал фланкирован полуколоннами, оформленными в нижней части рустом, гладким фризом с фигурной накладной деталью оформленной гуттами, завершен профилированным карнизом с лучковым фронтоном в центре, оформленным лепным орнаментом в виде провисающей гирлянды);

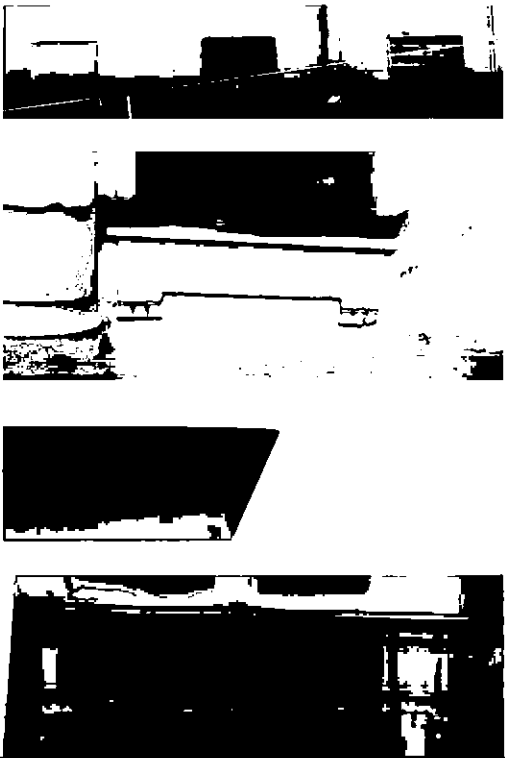

заполнение дверного проема – конструкция (трехстворчатое с двумя боковыми нестворными частями, с прямоугольной фрамугой), оформление (филенчатое), материал (дуб);

исторические оконные проемы, включая заложенные:

местоположение, конфигурация (прямоугольные в уровне подвального-третьего этажей, проемы парадной лестницы с лучковым завершением), габариты (габариты ширины и отметки высоты – для проемов подвала), оформление (профилированные наличники, профилированные подоконные доски, уплощенные ниши с лучковым завершением, фигурные подоконные филенки с гуттами);

заполнения оконных проемов – исторический рисунок расстекловки и колористическое решение;



		<p>профилированные тяги и карнизы, включая венчающие карнизы.</p>	
6.	<p>Декоративно-художественная отделка помещений, предметы декоративно-прикладного искусства:</p>	<p>Тамбур парадного входа – конфигурация (прямоугольная), местоположение, конструкция (двухчастная, створчатая, полусветлые створки), габариты:</p> <p>историческое заполнение: материал (дерево), техника исполнения (токарная работа, резьба, тонировка), цвет:</p> <p>оформление тамбура: каждая створка оформлена филенками, с внешней стороны нижние филенки – фигурные; верхние филенки – остекленные с вынутыми углами, оформленными конусовидными деталями; с внешней стороны тамбур оформлен резными пилястрами с каннелюрами в верхней части и увенчанные листом аканта; фризом с резным орнаментом меандр и накладными резными розетками; венчающим профилированным раскрепованным карнизом и фигурным аттиком, оформленным прямоугольной филенкой в профилированной раме с резным декором в виде провисающей гирлянды и фигурной накладной филенкой в центре с резным декором (утрачен); в тимпане – резной декор с изображением рокайля и растительного орнамента;</p>	

центральная дверь тамбура – двустворчатая, с аналогичным филенчатым оформлением и прямоугольной филенкой с поясом резного ложчатого орнамента – в центре;

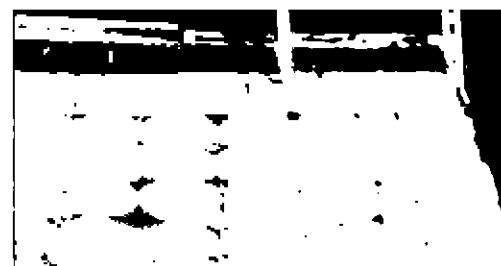
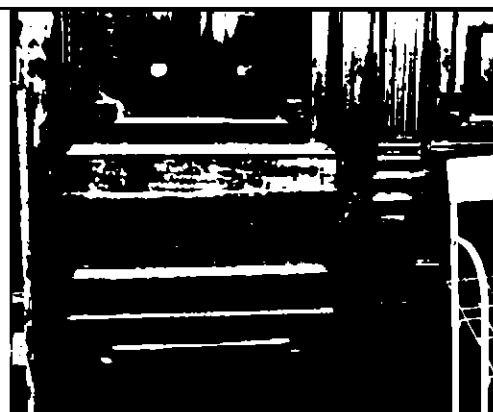
покрытие пола – метлахская плитка с рисунком «соты» светло- серого, голубого и белого цветов с орнаментированным поясом и бордюром красного цвета;

оформление потолка тамбура – профилированные филенки;

Вестибюль парадного входа:

покрытие пола – метлахская плитка с рисунком «соты» светло- серого, голубого и белого цветов с орнаментированным поясом и бордюром красного цвета;

оформление стен – ступенчатые пилястры по оси пилонов и в углах помещения, профилированные прямоугольные филенки, гладкий фриз, профилированный раскрепованный венчающий карниз;



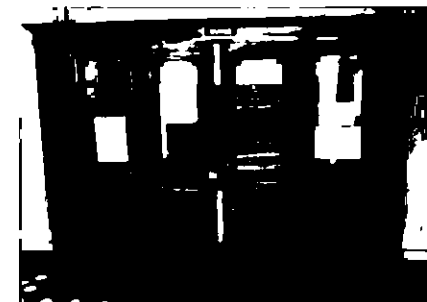
оформление пилонов и пилястр – разделка линейным рустом, накладные филенки с вынутыми углами;

пилоны и стены в нижней части оформлены деревянными панелями, оформленными профилированными цоколем, филенками и антаблементом;

оформление сводов – профилированные тяги, фигурные филенки в профилированных рамах с круглой профилированной розеткой в центре; Подпружные арки прямоугольными филенками с выкружкой в центре

проем, ведущий на площадку парадной лестницы – местоположение, конфигурация (прямоугольный), габариты, оформление (прямоугольные филенки и фигурные накладные доски, софит проема и люнет над проемом оформлены филенками по периметру):

историческое заполнение проема, ведущего на площадку парадной лестницы – конструкция (четырёхстворное, двухчастное, раздвижное, полусветлое), конфигурация (П-образное), материал (дуб, стекло), оформление (в виде портала, с выступом на площадке лестницы; каждая створка в нижней части оформлена фигурной филенкой, верхние филенки – остекленные с вынутыми углами, оформленными конусовидными деталями; створы дверей в центральной части оформлены прямоугольными филенками с поясом резного ложчатого орнамента; со стороны площадки парадной лестницы фланкирован резными орнаментированными пилястрами; в завершении – гладкий фриз и венчающий профилированный карниз;



люстра на 10 светоточек. (Бронза, литье, чеканка, полировка).

Люстра штоковая, рожковая, двухъярусная, оформленная в характере модерна.

Шток в виде многопрофильной граненой балясины с округло-коническим нижним завершением и коротким цепным подвесом, завершенным круглой ребристой розеткой наверху. Оба яруса рожков укреплены на выступающих широких ограненных поясах балясины. Все 10 рожков имеют одинаковое оформление, но 5 нижних в 1,5 раза крупнее 5-ти верхних. Сами рожки рельефно декорированы профилями и волотными завитками только у оснований, далее - гладкие, а завершаются шестиугольными ступенчатыми чашечками плафондержателей с электропатронами.
Время: н.ХХ века.

Оформление парадной лестницы лицевого корпуса:

покрытие пола площадок метлахской плиткой с геометрическим орнаментом красно-коричневого и серого цветов, с бордюром из плитки белого цвета;

оформление стен:

штукатурный руст – в оформлении боковых стен (северо-восточной и юго-западной) лестничной клетки до уровня верхнего этажа;

штукатурные зеркала и различные по размеру прямоугольные и фигурные филенки в профилированных лепных рамах – в оформлении юго-восточной и северо-западной стен в уровне 1- 2-го этажей и оформлении стен верхнего уровня лестничной клетки;

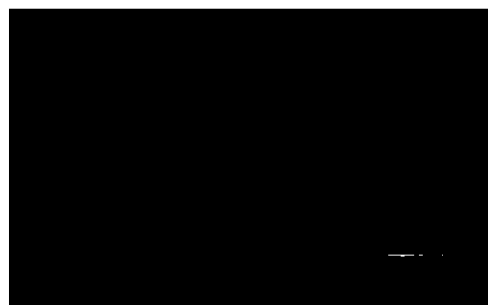
оформление подшивки лестничных площадок – прямоугольные профилированные тяги по периметру сводов и узких филенок;



две прямоугольные филенки в профилированных рамах с лепными композициями – фигурными профилированными лепными рамами с фестонами, с изображением картуша со стилизованным кадуцеем (вместо жезла – факел) – в центре, с фланкирующими его рогами изобилия и лавровыми ветвями, и завершенного провисающими цветочными гирляндами с лентами – в оформлении лестничной площадки в уровне 2-го этажа, по бокам дверного проема, ведущего в помещение Актового зала;

оформление оконного проема межэтажной площадки в уровне 1-2-го этажей – профилированные наличники;

оформление оконного проема межэтажной площадки в уровне 2-3-го этажей – профилированный архивольт на импостах в виде пилястр;



в завершении оформления стен лестничной клетки – профилированный карниз с поясом дентикул;

Оформление плафона потолка:

прямоугольное поле потолка оформлено по периметру прямоугольными кессонами в профилированных рамах; центральное зеркало потолка – с вынутыми углами с лепным растительным орнаментом, в лепной профилированной раме;

центральная круглая лепная розетка в профилированной раме, с поясом орнамента гильош и растительным орнаментом;

оформление дверного проема, ведущего в помещение Актового зала – профилированные наличники;

историческое заполнение дверного проема – конструкция (двустворчатое, полусветлое), оформление (филенки в профилированных рамах; верхние, остекленные филенки – с полуциркульными завершениями, верхние из которых оформлены стилизованными замковыми камнями и резным орнаментированным поясом, в нижней части – угловые сегменты с резным растительным орнаментом; между филенками - резная фигурная деталь с гуттами, ограниченная профилированными тягами), материал (дерево), цвет (окрашены белой масляной краской);

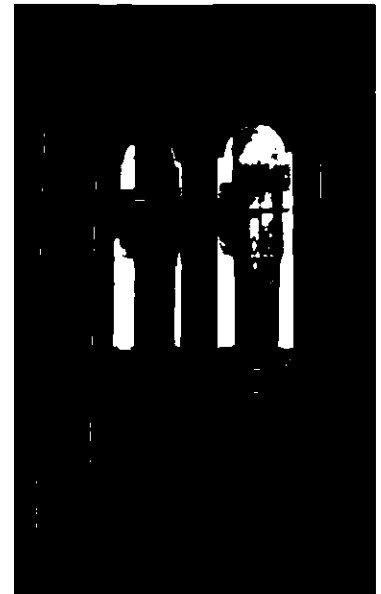
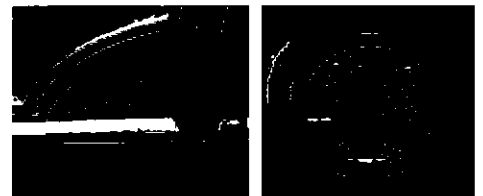
восемь двухрожковых бра: 4 - в вестибюле, 4 – на парадной лестнице.

(Бронза, литье, чеканка, полировка, молочное стекло).

Оформлены в характере модерна в комплекте к люстре вестибюля.

На плоском щитке стенника с изогнутым венчающим карнизом укреплена выпуклая граненая и округло-коническая снизу фигура, от среднего пояса которой под углом расходятся 2 рожка (полностью аналогичных люстровым).

Время: нач. XX века;



Люстра на 21 светоточку. (Бронза, литье, чеканка, золочение).

Люстра штоковая, рожковая, двухъярусная, оформленная в характере эклектики. Вверху и внизу шток завершается круглыми профилированными розетками в обрамлении корон из листьев аканта (нижняя дополненная балясинкой, охваченной по периметру лавровым венком). Нижний ярус из 12-ти светоточек укреплен на 6-ти раздвоенных рожках в форме изогнутых стеблей с листьями, бобешками в виде раскрытых цветков, профитками внутри них и электропатронами. Верхний ярус из 9-ти светоточек укреплен на 3-х сходных по оформлению, но трех-ствольных рожках несколько меньшего размера. Крепление обоих ярусов усилено 3-мя вертикальными бронзовыми тягами с волутообразными нижними завершениями, а в верхней части, у места крепления к штоку, декорированных 3-мя овальными бронзовыми зеркальными отражателями в рельефно орнаментированных рамках в обрамлении лент;
Время: посл. треть XIX века;

комплексное историческое оформление актового зала:

характер покрытия пола – дубовый паркет;

стены двусветного зала по горизонтали разделены на два яруса;

нижний ярус – на раскрепованном цоколе, завершенном профилированным карнизом; с вертикальными членениями в виде двухчастных пилястр по периметру: парные, оформленные ступенчатым рустом (в нижней части), с овальными накладными деталями для крепления бронзовых золоченных стенников на десять свечей (утрачены), каннелюрами в центральной плоскости пилястр, и капителями коринфского ордера;

в оформлении нижнего яруса стен также имеются:



штукатурные зеркала в профилированных рамах; горизонтальные профилированные тяги; в трех нишах – прямоугольные дверные проемы;

исторические заполнения дверных проемов – конструкция (двустворчатые, фигурные филенки: центральные – полусветлые, боковые – глухие), оформление (профилированные наличники, оформление дверных полотен аналогично полотнам центрального дверного проема);

ниша с полуциркульным завершением (в центре северо-восточной стены) – с зеркальным заполнением в деревянной профилированной раме;



ниша с прямой перемычкой (в центре юго-западной стены) в обрамлении лепного профилированного наличника;

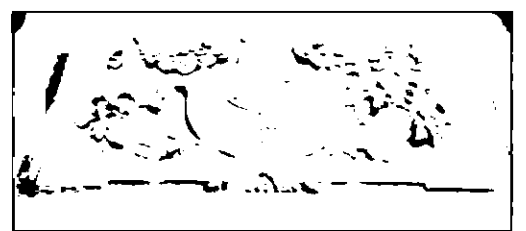
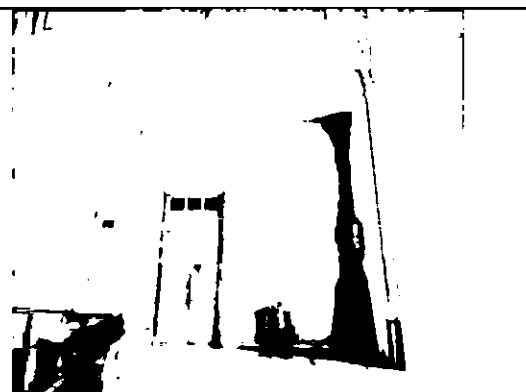
арочные полуциркульные оконные проемы (5 осей) и проемы уплощенных ниш с полуциркульным завершением оформлены профилированными архивольтами с замковыми камнями в виде волют с поясом жемчужника с растительным орнаментом и лентами, на импостах в виде угловых пилястр;

в антрвольтах – лепной орнамент с изображением дубовых ветвей;

прямоугольные филенки в профилированных рамах с лепными композициями – фигурными профилированными лепными рамами с фестонами, с изображением картуша с кадуцеем (в центре – факел), с фланкирующими его рогами изобилия и лавровыми ветвями, а также с аналогичными композициями, но вместо рогов изобилия – лавровая и дубовая ветви;

в лепных композициях, заполняющих три из восьми филенок – включены элементы советской символики: серп и молот и пятиконечная звезда;

(одна на юго-восточной стене и две на юго-западной стене зала);



в люнетах, расположенных на юго-восточной стене по осям дверных проемов и ниш - круглые медальоны с лепными композициями с изображением картуша с кадучеем (в центре – факел), с фланкирующими его рогами изобилия или лавровыми и дубовыми ветвями, чередуются с медальонами, в лепные композиции которых включены элементы советской символики: серп и молот и пятиконечная звезда;

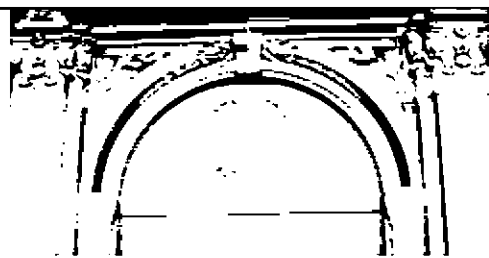
(лепные композиции с изображением герба Российской Империи и герба Санкт-Петербурга утрачены);

нижний ярус завершен раскрепованным антаблементом с гладким фризом с лепными вставками декора в виде рокайля – по оси пилястр и профилированным карнизом с поясом иоников;

верхний ярус:

с вертикальными членениями в виде вертикальных лопаток, двухчастные – в продолжение двухчастных пилястр нижнего яруса; с прямоугольными нишами оконных проемов второго яруса и уплощенными нишами, оконные проемы юго-восточной стены (в трех парах проемов);

лопатки оформлены прямоугольными вертикальными филенками в профилированных лепных рамах с выкружкой с профилем – в центре, а также лепным орнаментом в виде гирлянды – фестона с круглой розеткой и бантом;



прямоугольная филенка в центральной части юго-западной стены, над сценой – в профилированной раме, с лепной композицией – картушем, заполненным лепной рельефной композицией из элементов советской символики, в обрамлении растительных ветвей и провисающих гирлянд, с изображением двух путти по бокам;

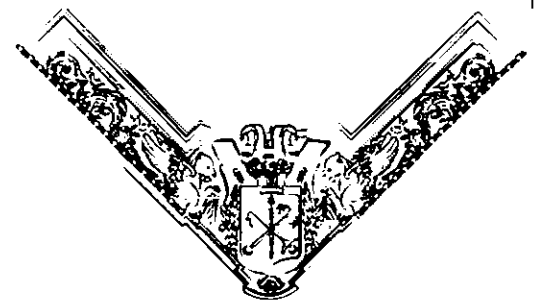


оформление зеркального свода:

падуга, оформлена поясом иоников по нижнему краю, прямоугольными филенками в лепных профилированных рамах с орнаментом в виде двух провисающих гирлянд с розетками и лентами, с растительным орнаментом между филенками;



в угловых сегментах падуги, в профилированных рамах – лепные композиции с изображением картуша с гербом Санкт-Петербурга, двух грифонов и растительного орнамента;



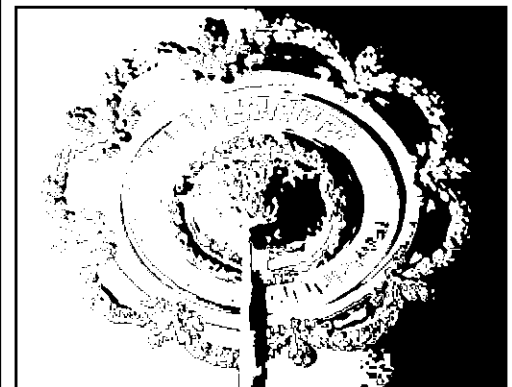
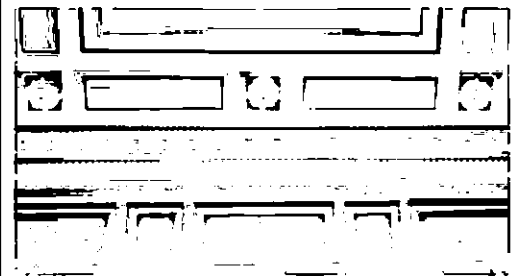
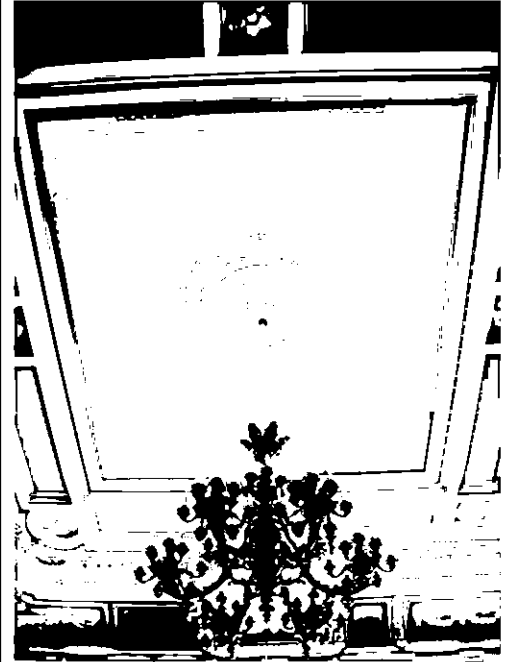
поле зеркала – трехчастное, прямоугольное, с закругленными углами, в сложнопрофилированной раме с поясами орнаментов: гирлянды перевитой лентами, ложчатого орнамента, иоников, с модульонами, оформленными листьями аканта, в закругленных угловых частях - лепные маскароны с изображением Меркурия, с растительным мотивом дубовой ветви;



каждая из трех прямоугольных частей поля потолка оформлена по периметру прямоугольными кессонами в профилированных рамах с лепными рельефными розетками – в малых кессонах и угловых, круглых – по углам; и профилированной рамой с небольшими вставками фестонов;

в угловых частях – лепные фигурные картуши с головой Гермеса в обрамлении дубовых ветвей;

в центре каждой из частей – круглые розетки в обрамлении лепного орнамента из провисающих гирлянд с лентами, профилированной круглой рамы с поясом меандра, пояса гирлянды, перевитой лентами, в центре розетки – пучок листьев аканта;



3 люстры по 102 свечи каждая:

бронза, литье, чеканка, золочение, дымчатое стекло. (Ф. Шопен) Штоковые, рожковые, двухъярусные, оформленные в характере историзма.

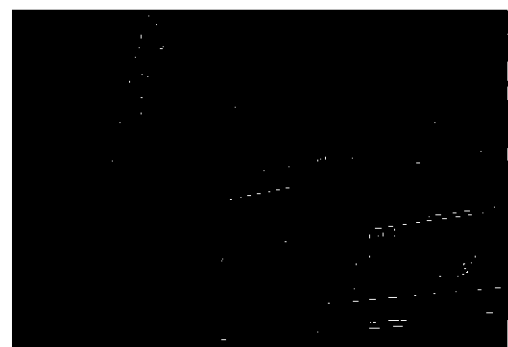
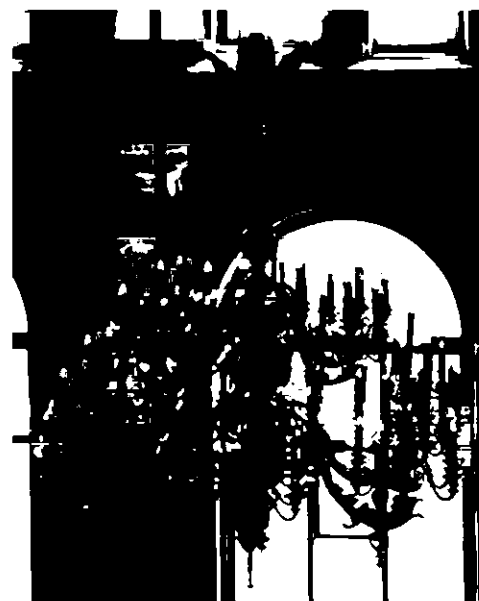
Шток в виде многопрофильной балясины 3-мя веретенообразными расширениями, розетками и поясными перехватами между ними, наверху завершается колоколовидной розеткой с короной из акантов, а внизу - ажурным свесом из завитков. К средней части штока крепятся массивные изогнутые кронштейны, рельефно оформленные завитками и листьями аканта: 6 более крупных внизу и 6 поменьше – в верхнем ярусе. Все 12 кронштейнов несут укрепленные по кругу "кустами" по 6 изогнутых рожков такого же растительного оформления с 7-м прямым - в середине круга. Все рожки заканчиваются фигурными бобешками в виде раскрытых цветков, цилиндрическими рельефно орнаментированными профитками и широкими гладкими чашечками полупрозрачного дымчатого стекла под каждой светоточкой.

помещение 1-Н (19) - Бывший кабинет директора):

стены оформлены фризом с чередованием декора из трех вертикальных желобков, круглых и ромбовидных малых ниш с заполнением рельефными розетками, с поясами орнамента (бусы с катушкой и иоников):

в завершении оформления стен – профилированный карниз с выносом с поясом растительного орнамента;

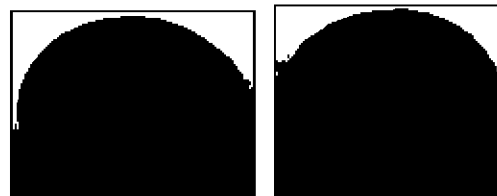
ребра свода оформлены поясами лепного рельефного растительного орнамента;



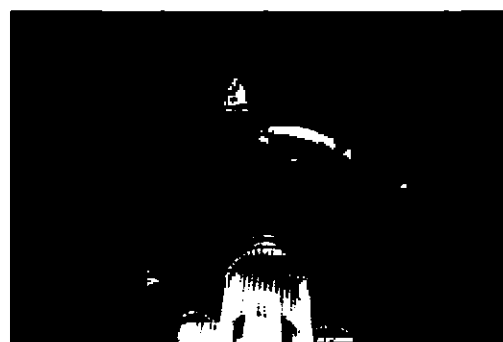
лотки свода оформлены живописными круглыми розетками в лепном поясе жемчужника с аллегорическими изображениями (масло по штукатурке);



в центре свода – круглая розетка в профилированной раме с поясами лепного орнамента (бусы, цветочная гирлянда), с лепным растительным орнаментом, центр розетки – круглое поле малого диаметра в поясе жемчужника с лепным рельефом в виде пучка листьев аканта;

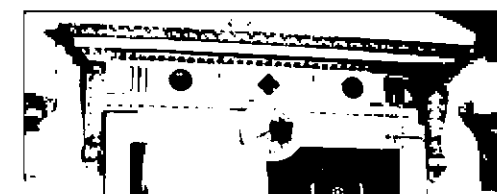


лепной рельефный десюдепорт, повторяющий рисунок фриза, ограниченный двумя фигурными кронштейнами, декорированными листьями аканта, несущими лепной профилированный карниз;



помещение 1-Н (14):

стены оформлены профилированным карнизом по периметру; потолок помещения – на падаге и оформлен профилированной рамой;

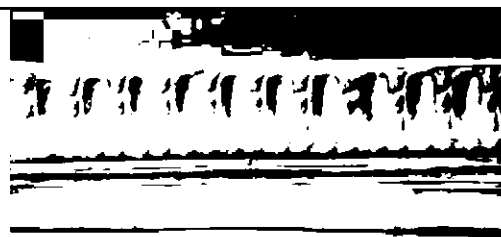


в центре – круглая лепная розетка растительного орнамента;



помещение 1-Н (24, 23):

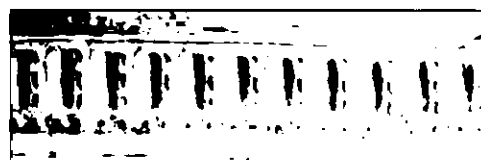
оформление потолка – лепной орнаментированный карниз из чередующихся вертикальных желобков и фестонов, с поясом жемчужника – по нижнему краю;

**помещение 1-Н (131):**

оформление потолка – лепной орнаментированный карниз из чередующихся вертикальных желобков и фестонов, с поясом жемчужника – по нижнему краю;



оформление потолка лестницы Л4: двойная профилированная рама по периметру;



оформление вестибюля парадной лестницы юго-восточного дворового флигеля, холла с гардеробом и коридора, ведущего в помещения столовой (1-Н (97)), спортивного зала (1-Н(117)) и другие помещения в уровне 1-го этажа Т-образного восточного дворового флигеля:

покрытие пола – метлахская плитка с шахматным рисунком желтого и красно-кирпичного цветов с орнаментированным бордюром белого и красно-кирпичного цветов;



оформление стен и прямоугольных арочных проемов холла – профилированный карниз в центральной части стен, штукатурные прямоугольные филенки в профилированных рамах;

оформление потолков – профилированные рамы по периметру помещений и прямоугольные штукатурные зеркала (в помещении холла с гардеробом) в профилированных рамах;

оформление лестницы юго- восточного дворового флигеля:

покрытие площадок – метлахская плитка с шахматным рисунком желтого и красно-кирпичного цветов с орнаментированным бордюром белого и красно- кирпичного цветов;

оформление стен – штукатурные зеркала и различные по форме и размеру филенки в профилированных рамах;

оформление подшивки маршей и площадок – прямоугольные филенки в профилированных рамах;

оформление потолка лестничной клетки – профилированная рама по периметру и прямоугольные филенки в профилированных рамах;

оформление помещения перехода 1-Н (174), организованного между дворовыми флигелями:

профилированная тяга в нижней части стен;

профилированный карниз в верхней части стен;

профилированная рама по периметру потолка;



помещение столовой (1-Н (97)):

покрытие пола – метлахская плитка: рисунок («соты»), цвет (желтый и терракота), с двуцветным бордюром;



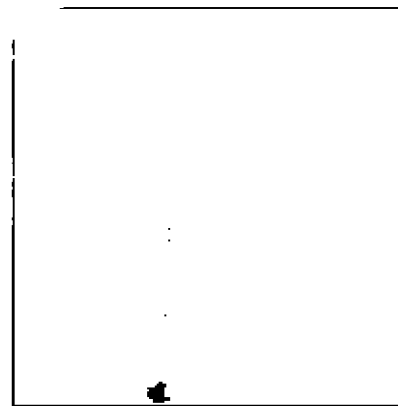
покрытие пола служебных лестниц: Л-6, Л-3, Л-5 -метлахская плитка: рисунок («соты»), цвет (желтый и терракота), с двуцветным бордюром;



покрытие пола первого этажа центрального коридора т-образного дворового флигеля - известняковые плиты;



все учебные и служебные помещения лицевого и т-образного дворового флигеля оформлены лепным профилированным карнизом, невысокой (в уровне первого этажа) или высокой (в уровне второго-третьего этажей) падугой, профилированной рамой на потолке;

**помещение рекреации третьего этажа юго-восточного дворового флигеля 1-Н (230):**

лепной профилированный карниз; профилированная рама на потолке;



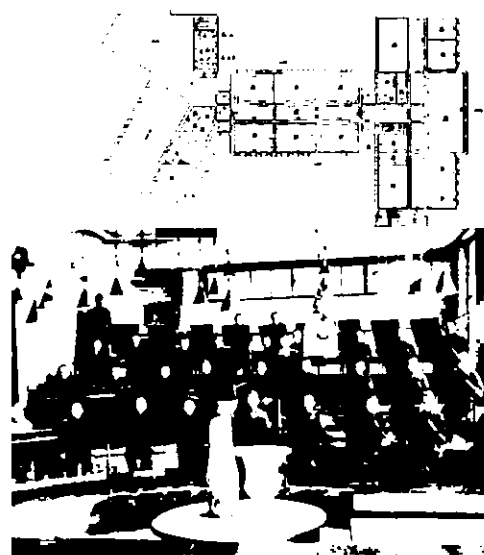
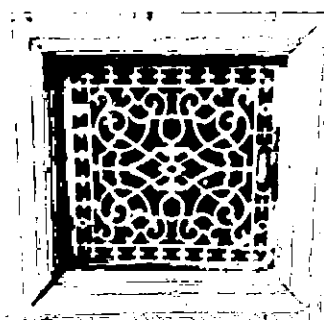
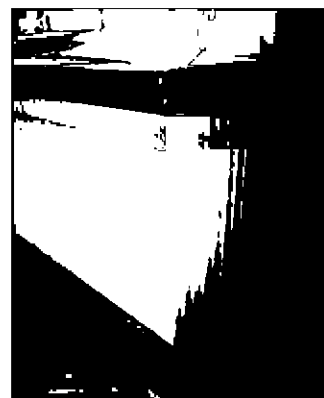
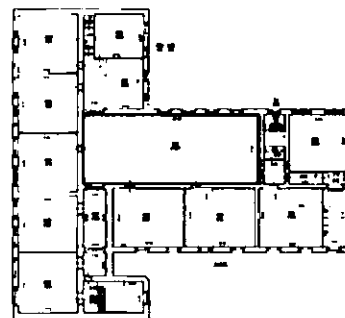
оформление стен:

в верхней части - лепные прямоугольные филенки в профилированных рамах;

в нижней части – деревянные панели, ограниченные по горизонтали профилированными карнизами;

металлические литые ажурные решетки радиаторов;

кабинет ИЗО – помещение 1-Н(215), расположенное на третьем этаже т-образного дворового флигеля :



дугообразный в плане
четырёхступенчатый деревянный
подиум;



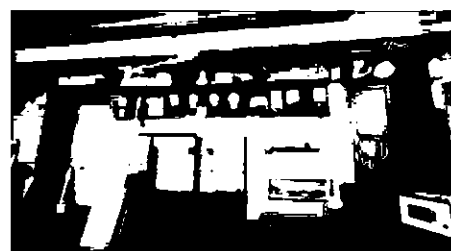
встроенный дубовый шкаф,
однорусный, с профилированным
выносным карнизом, двухстворчатый,
каждая створка разделена на 2 глухие
филенки;



время: к. XIX–н. XX в.

три дубовые полки с фигурными
кронштейнами;

время: к. XIX–н. XX в.



литой ажурный металлический
кронштейн, установленный в оконном
проеме;



печь угловая, «с наплывом» боковых
стенок, однорусная, белого гладкого
изразца, на профилированном плинте,
профилированный карниз и гладкий
фриз;

время: к. XIX в. – н. XX в.



кабинет физики - 1-Н(198), лаборантская 1-Н(197) – дубовый паркет;

заполнения дверных проемов:

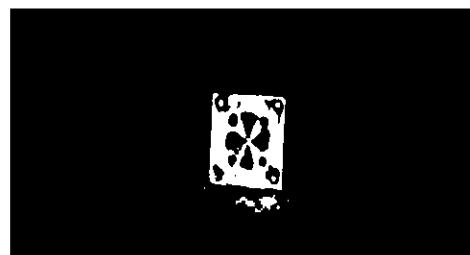
заполнения дверных проемов, ведущих в учебные классы: деревянные, трёхстворчатые, полусветлые (нижние филенки глухие, филенчатые, верхние - остеклены), с полуциркульными остеклёнными фрамугами;

заполнение дверного проема между помещениями перехода

1-Н(174), организованного между дворовыми флигелями и площадки второго этажа парадной лестницы юго-восточного дворового флигеля:

деревянные, четырехстворчатые, полусветлые (нижние филенки глухие, верхние остеклены) двери, с прямоугольной остекленной фрамугой;

заполнения дверных проемов, ведущих в служебные и подсобные помещения: деревянные, одностворчатые или двухстворчатые, филёнчатые, глухие;

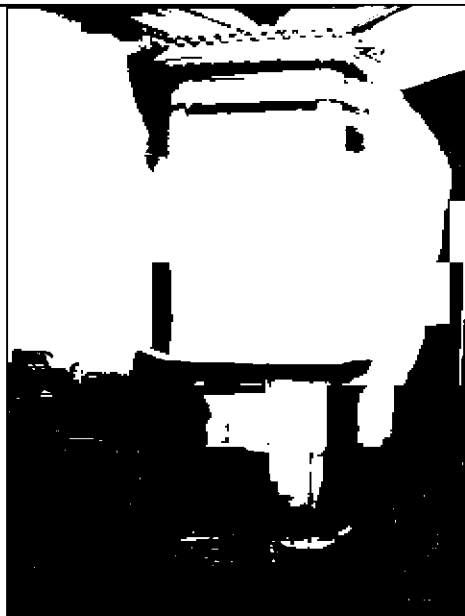


1-Н (11): печь угловая, «с наплывом» боковых стенок, двухъярусная, белого гладкого изразца, на профилированном плинте;

с рельефным декором: карниз, увенчанный антефиксами и фриз декорированы мелким растительным орнаментом, под фризом – бегунок, аттик – акант, чередующийся с соцветие аканта; на основании:

с уплощенной прямоугольной нишей в верхнем ярусе; с профилированной полочкой между ярусами;

время: к. XIX в. – н. XX в.



в помещениях 1-Н (10, 14, 15, 27, 30, 58, 66): печи угловые, «с наплывом» боковых стенок, одноярусная, белого гладкого изразца, на профилированном плинте, профилированный карниз и гладкий фриз;

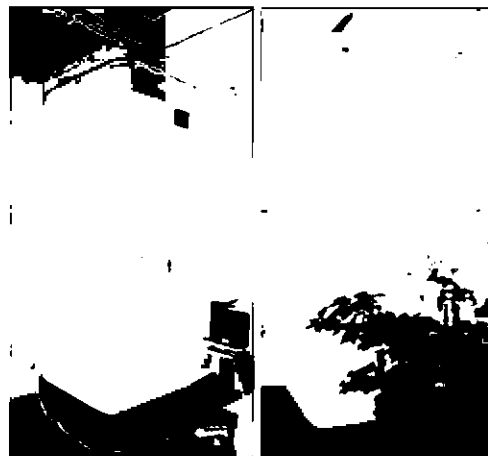
время: к. XIX в. – н. XX в.



в помещениях 1-Н (4, 205, 206, 207, 209, 210, 217, 219, 220, 222):

печи прямоугольные в плане, «с наплывом» боковых стенок, одноярусные, белого гладкого изразца, на профилированном плинте, профилированный карниз и гладкий фриз;

время: к. XIX в. – н. XX в.



в помещении 1-Н(224):

печь угловая, одноярусная, белого гладкого изразца, на профилированном плинте, профилированный карниз и гладкий фриз;

время: к. XIX в. – н. XX в.

Кабинет физики 1-Н (198)

Лабораторный стол:

деревянный, на плинте, с двумя широкими тумбами. В левой тумбе три створки с глухими филенками и четыре выдвижных ящика в один ряд. В правой тумбе две створки с глухими филенками и два ряда выдвижных ящиков, по четыре в каждом. Фронтальная часть кафедры оформлена глухими филенками. Столешница деревянная, с прямоугольными вставками из камня и круглыми латунными креплениями разного диаметра.

Время: н. XX века.

Шкаф

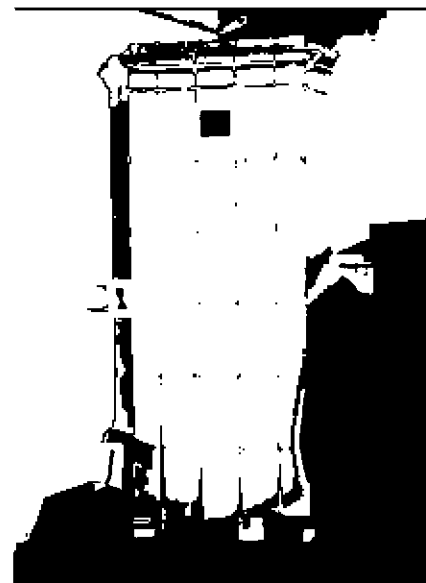
Тонирован под красное дерево, двухъярусный четырехсекционный, каждая секция двустворчатая. На плинте, с полочкой, с нашельником, завершен профилированным карнизом. Нижний ярус декорирован глухими филенками, верхний застеклен.

Время: н. XX века.

Шкаф

Тонирован под красное дерево, двухъярусный четырехсекционный, каждая секция двустворчатая. На плинте, с полочкой, с нашельником, завершен профилированным карнизом. Нижний ярус декорирован глухими филенками, верхний застеклен.

Время: н. XX века.



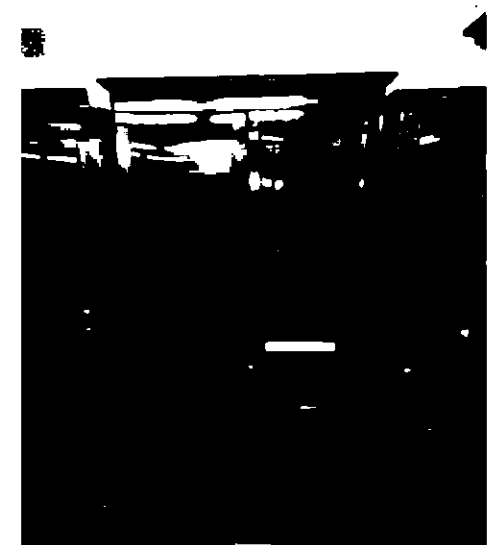
Шкаф

Тонирован под красное дерево, двухъярусный двухсекционный, каждая секция двустворчатая. На плинте, с полочкой, с нащельником, завершен профилированным карнизом. Нижний ярус декорирован глухими филенками, верхний застеклен.
Время: н. XX века.



Шкаф

Тонирован под красное дерево, двухъярусный, двустворчатый. На плинте, с полочкой, с нащельником, завершен профилированным карнизом. Нижний ярус декорирован глухими филенками, верхний застеклен.
Время: н. XX века.



Шкаф

Тонирован под красное дерево, двухъярусный двухсекционный, каждая секция двустворчатая. На плинте, с полочкой, с нащельником, завершен профилированным карнизом с кронштейнами. Нижний ярус декорирован глухими филенками, верхний застеклен.
Время: н. XX века.



Шкаф

Тонирован под красное дерево, двухъярусный двухстворчатый. На плинте, с полочкой, с нашельником, завершен

Профилированным карнизом значительного выноса. Нижний ярус декорирован глухими филенками, верхний застеклен.

Время: н. XX века.

**Лаборантская 1-Н (179)****Шкаф**

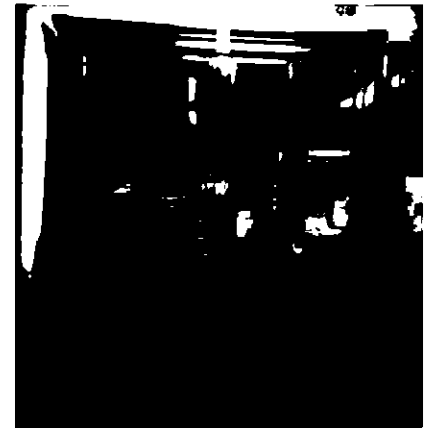
3 ед. Тонирован под красное дерево, двухъярусный трехсекционный, каждая секция двухстворчатая. На плинте, с полочкой, с нашельником, завершен профилированным карнизом. Нижний ярус декорирован глухими филенками, верхний застеклен.

Время: н. XX века.

**Шкаф**

Тонирован под красное дерево, двухъярусный двухсекционный, каждая секция двухстворчатая. На плинте, с полочкой, с нашельником, завершен профилированным карнизом с кронштейнами. Нижний ярус декорирован глухими филенками, верхний застеклен.

Время: н. XX века.

**Шкаф**

Тонирован под красное дерево, двухъярусный трехстворчатый. На плинте, с полочкой, с нашельником, завершен профилированным карнизом значительного выноса. Нижний ярус декорирован глухими филенками, верхний застеклен.

Время: н. XX века.



Шкаф

Тонирован под красное дерево, двухъярусный двухстворчатый. На плинте, с полочкой, с нашельником, завершен профилированным карнизом значительного выноса. Нижний ярус декорирован глухими филенками, верхний застеклен.

Время: н. XX века.

**Шкаф**

Тонирован под красное дерево, двухъярусный четырехсекционный, каждая секция двухстворчатая. На плинте, с полочкой, с нашельником, завершен профилированным карнизом. Нижний ярус декорирован глухими филенками, верхний застеклен.

Время: н. XX века.

**Кабинет химии 1-Н (183)****Вытяжной шкаф**

Тонирован под красное дерево, двухъярусный, четырехсекционный. С профилированным карнизом. Верхний ярус остеклен, в два ряда стекол, в нижнем ряду створки как в передней, так и в боковых частях. В нижнем ярусе створки в виде глухих филенок. На плинте. Время: н. XX века.

**Шкаф**

3 ед. Тонирован под красное дерево, двухъярусный двухстворчатый. На плинте, с полочкой, с нашельником. Завершен профилированным карнизом, углы шкафа скруглены. Нижний ярус декорирован глухими филенками, верхний застеклен.

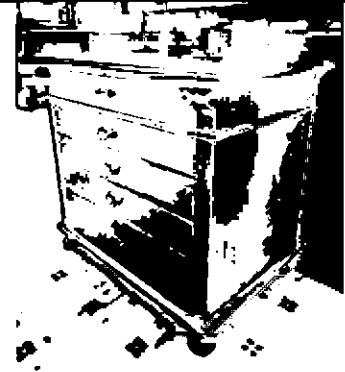
Время: н. XX века.



Комод

Тонирован под черное дерево, с прямоугольной столешницей. С пятью выдвижными ящиками, горизонтальная тяга под верхним ящиком. По бокам от верхнего ящика валики, ниже – вертикальные филенки. На четырех ножках-репках.

Время: н. XX века.

**Лаборантская 1-Н (182)****Вытяжной шкаф**

Тонирован под красное дерево, одноярусный, на ножках. Три застекленные створки в передней части, по одной створке по бокам. Створки разделены на две части, в меньшей нижней части малая прямоугольная створка. Передние ножки в виде резных балясин.

Время: н. XX века.

**Витрина**

Тонирован под красное дерево, двухъярусный, двухсторонний. Широкие стороны шкафа на три створки с полочкой, верхний ярус застеклен, нижний в виде глухих филенок. Узкие стороны шкафа без створок, верхний ярус на четыре застекленные филенки, нижний на две глухие. На плинте. Время: п. п. XX в.

**Шкаф**

Тонирован под красное дерево, двухъярусный трехстворчатый. На плинте, с полочкой, с нащельником. Завершен профилированным карнизом, углы шкафа скруглены. Нижний ярус декорирован глухими филенками, верхний застеклен.

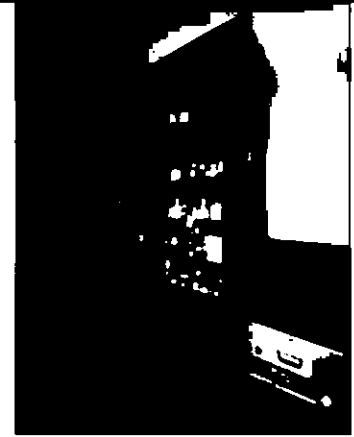
Время: н. XX века.



Шкаф

Тонирован под красное дерево, двухъярусный трехстворчатый. На плинте, с полочкой, с нащельником. Завершен профилированным карнизом. Нижний ярус декорирован глухими филенками, Верхний ярус застеклен.

Время: н. XX века.

**Кабинет биологии 1-Н (182)****Шкаф**

Тонирован под красное дерево, двухъярусный пятисекционный, каждая секция двустворчатая. На плинте, с полочкой, с нащельником, завершен профилированным карнизом.

Нижний ярус декорирован глухими филенками, верхний ярус застеклен.

Время: н. XX века.

**Шкаф**

2 ед. Тонирован под красное дерево, двухъярусный двухсекционный, каждая секция двустворчатая. На плинте, с полочкой, с нащельником, завершен профилированным карнизом. Нижний ярус декорирован глухими филенками, верхний ярус застеклен.

Время: н. XX века.

**Шкаф**

Тонирован под красное дерево, двухъярусный двустворчатый. На плинте, с нащельником, завершен профилированным карнизом. Нижний ярус декорирован глухими филенками, верхний ярус застеклен. По бокам от створок канелюры.

Время: н. XX века.

**Шкаф**

Тонирован под красное дерево, двухъярусный пятисекционный, каждая секция двустворчатая. На плинте, с полочкой, с нащельником, завершен профилированным карнизом. Нижний ярус декорирован глухими филенками, верхний ярус застеклен.

Время: н. XX века.



Музей

Комплект письменного прибора

1. Резной плинт с навершием в виде ротонды. Мраморовидный оникс, бронза, золочение. На широком профилированном по краю плинте установлена

Полуротонда с 5-ю каннелированными колонками коринфского ордера. На антаблементе ротонды укреплена литая из бронзы скульптура орла, раскрывающего крылья. Перед ротондой - 2 подставки для чернильниц и углубления для перьев.

Время: н. XX века.

2. Две чернильницы с крышками. Стекло, бронза, золочение. Округлой многогранной формы. Крышки оформлены рельефными венками, ручки в виде шишек пинии.

Сохранность: стекло имеет сколы.

3. Пресс-папье. Мраморовидный оникс, камень, бронза, латунь. Украшенная резьбой с мотивами листов аканта и укрепленная на бронзовом основании.

Сохранность: утрачено покрытие подушки пресс-папье.

4. Бумагодержатель. Бронза, золочение. Украшен рельефом женской головки в венке.

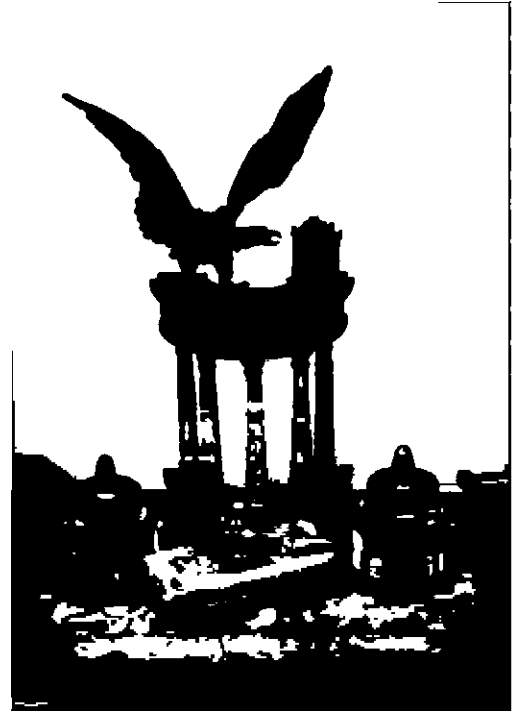
Сохранность: утрачен постамент бумагодержателя.

Зеркало напольное

Дерево, крашенное, покрытое лаком. Прямоугольное, на плинте, в профилированной раме, с порезкой по периметру обвязки в виде листьев. Фигурное верхнее завершение украшено резным картушем, цветами и листьями. Боковины также имеют навершия в виде балясин с растительной порезкой.

Размеры: в. -ок. 350, ш. -80 см, гл. - 12 см.

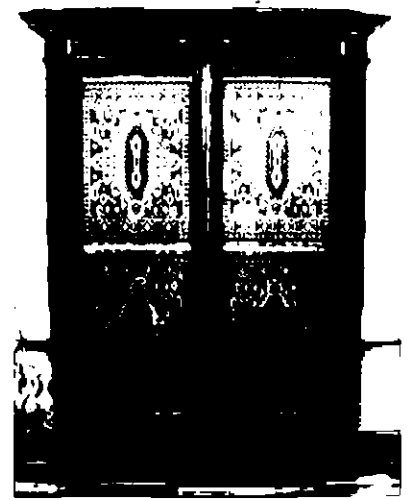
Время: посл. треть XIX века. Сохранность: все дерево под поздней покраской маслом.



Шкаф

Дубовый. Одноярусный, двустворчатый, профилированном основании. Створки застеклены. По бокам шкаф фланкируют каннелированные пилястры. Фриз с резным геометрическим орнаментом. Завершен профилированным карнизом.

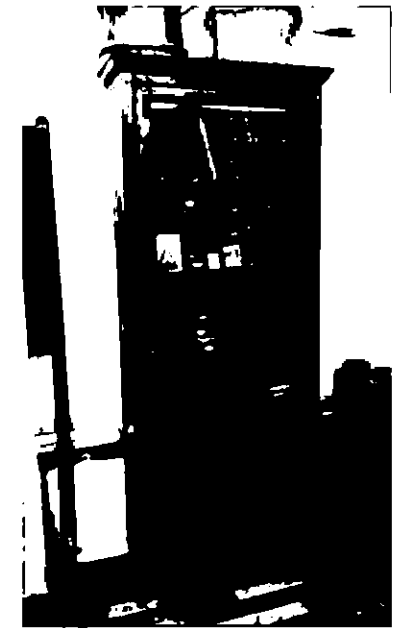
Время: к. XIX - н. XX века.

**Шкаф книжный**

Тонирован под красное дерево, одноярусный, одностворчатый. Створка на две филенки, верхняя застеклена, нижняя меньшая – глухая.

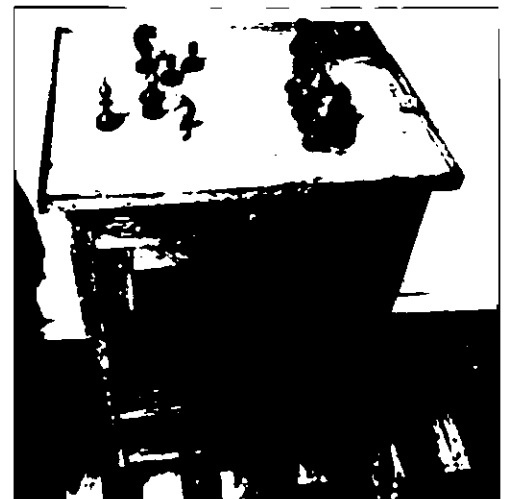
Завершен профилированным карнизом.

Время: н. XX века.

**Тумба**

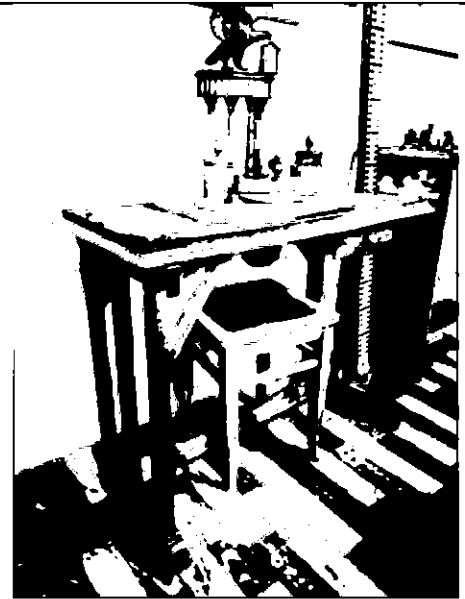
Двустворчатая. Столешница в виде шахматной доски. Створки в виде глухих филенок. Над створками два выдвижных ящика с круглыми ручками-кнопками. Под створками открытая полка, на четырех ножках.

Время: н. XX века.



Столик

Дубовый. Столешница прямоугольная, профилированная, со скругленными углами. В правой части стола один выдвижной ящик с ручкой-раковиной. Подстолье в виде четырех стоек на плоских вытянутых ножках с каждой из боковых сторон
 Время: н. XX века.

**Пианино**

Ореховое. Верхняя часть лицевой поверхности с тремя филенками, по бокам резные полуколонки. Нижняя часть лицевой поверхности декорирована широкой филенкой. Клавиатура поддерживается резными балясинами. На внутренней стороне крышки клавиатуры надпись: «MAX LICZINSKY»
 Время: к. XIX - н. XX века.

**Альбом**

Обложка темно-зеленого цвета.

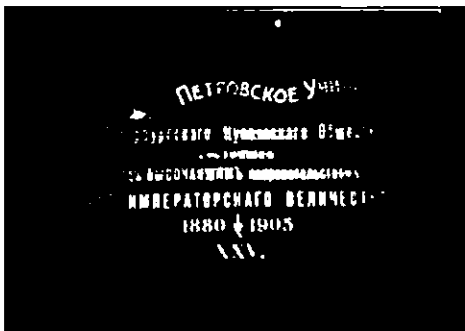
На обложке текст: "Петровское Училище С.-Петербургского Купеческого Общества состоящее под Высочайшим покровительством ЕГО ИМПЕРАТОРСКОГО ВЕЛИЧЕСТВА 1880 1905 XXV",

"Фотография И.ГЕРЪ С.П.Б. Казанская ул. N 20",
 20 листов, 40 фотографий.

Альбом

На обложке текст: "Ecole de commerce Pierre Le Grand Saint-Petersbourg. 1900. Fabrique a vapeur DELIVRES DE COMMERCE DE RELIVRES DE LUXE ETS. Il.Gaiewsky St.Petersbourg. Fondee en 1882". 22 листа, 22 фотографии.

На каждом листе оттиск: "Фотография ИМПЕРАТОРСКИХЪ театровъ", 22 листа, 22 фотографии.



Приемная

Зеркало напольное

Дерево. Прямоугольное, в профилированной раме с растительной порезкой по периметру обвязки. Верхнее завершение в виде резного картуша в обрамлении лавровых ветвей. В нижней трети - фигурный консольный столик на ножках, декорированных резьбой (бусы, поясok аканта, архитектурные детали). Ножки с задней стенкой соединены фигурной проногой, декорированной по середине резной раковиной.

Время: к. XIX века.

Стол-бюро

Дубовый, прямоугольный, двухтумбовый. В каждой из тумб по четыре ящика с деревянными ручками-раковинами, над ящиками тумб две выдвижные доски. В центре подстолья еще один выдвижной ящик. Внешняя и боковые стороны отделаны прямоугольными филенками. Над столешницей расположено бюро с полками и двумя выдвижными ящиками, закрывающееся общей деревянной шторкой.

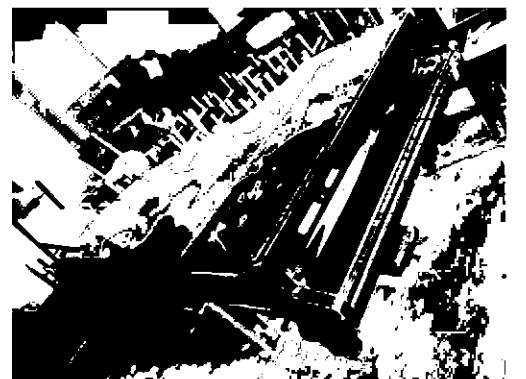
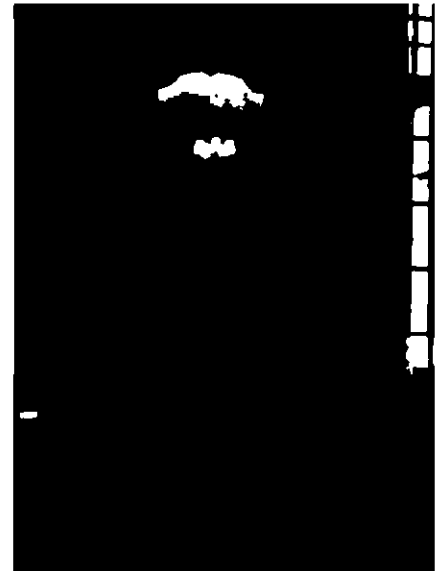
Время: н. XX века.

Сохранность: утрачен 1 ящик в бюро.

Рояль

Тонирован под черный лак. На трех ножках-балясинах, каннелированных в центральной части, стоящих на колесиках. Педальная коробка закреплена на двух резных колонках.

На внутренней стороне крышки клавиатуры надпись: «J. Becker». Время: конец XIX – начало XX вв. Сохранность: утрачена задняя ножка-балясина.





2. Сквер

2. Объемно-пространственное решение:

историческое планировочное решение сквера (курдонера) перед главным фасадом;
зеленые насаждения, газоны.



3. Ограда


2. Архитектурно-художественное решение:

местоположение, габариты, материал, историческое архитектурное решение (на известняковом цоколе, с двумя боковыми двустворчатыми воротами и центральной двустворчатой калиткой):

секции ограды – с геометрическим орнаментом, с вертикальными прутьями, с завершениями в виде пик и розетками в центре;

металлические секции - между опорными столбами с раскрепованными углами и завершенными профилированным карнизом;



		<p>калитка фланкирована литыми сдвоенными волютообразными декоративными консолями.</p>	
--	--	--	---