



РЕСПУБЛИКА КРЫМ  
МИНИСТЕРСТВО КУЛЬТУРЫ

---

ПРИКАЗ

от 04.10. 2024 года

№ 515-ОКМ

г. Симферополь

*Об утверждении границ территории, режимов использования земель в границах территории объекта культурного наследия регионального значения «Фонтан-источник», начало XX века, расположенного по адресу: Республика Крым, городской округ Ялта, пгт Санаторное, ул. Гагарина, 15*

В соответствии со статьей 3.1 Федерального закона от 25.06.2002 № 73-ФЗ «Об объектах культурного наследия (памятниках истории и культуры) народов Российской Федерации», п.п. 8, 9 «Требований к составлению проектов границ территорий объектов культурного наследия», утверждённых приказом Министерства культуры Российской Федерации от 04.06.2015 № 1745, «Проектом границ территории объекта культурного наследия регионального значения «Фонтан-источник», начало XX века, расположенного по адресу: Республика Крым, городской округ Ялта, пгт Санаторное, ул. Гагарина, 15 (№ п/п 1057-8), разработанным ГБУ РК «Научно-исследовательский центр крымоведения и охраны культурного наследия Республики Крым»,

**ПРИКАЗЫВАЮ:**

1. Утвердить прилагаемые:

1.1 Границы территории объекта культурного наследия регионального значения «Фонтан-источник», начало XX века, расположенного по адресу: Республика Крым, городской округ Ялта, пгт Санаторное, ул. Гагарина, 15 (№ п/п 1057-8) (приложение 1).

1.2 Режимы использования земель в границах территории объекта культурного наследия регионального значения «Фонтан-источник», начало XX века, расположенного по адресу: Республика Крым, городской округ Ялта, пгт Санаторное, ул. Гагарина, 15 (№ п/п 1057-8) (приложение 2).

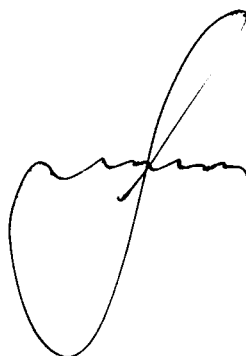
2. Департаменту государственной охраны культурного наследия Министерства культуры Республики Крым (Ростенко А.О.) обеспечить:

- размещение информации, утвержденной пунктом 1 настоящего приказа, в едином государственном реестре объектов культурного наследия (памятников истории и культуры) народов Российской Федерации;
- размещение информации, утвержденной пунктом 1 настоящего приказа, в федеральной государственной информационной системе территориального планирования;
- направление информации в орган кадастрового учета для внесения сведений в Единый государственный реестр недвижимости;
- размещение настоящего приказа в информационно-телекоммуникационной сети «Интернет» и направление его копии в администрацию г. Ялта Республики Крым для размещения в информационной системе обеспечения градостроительной деятельности.

3. Настоящий приказ вступает в силу с момента его опубликования на официальном сайте Министерства культуры Республики Крым в государственной информационной системе Республики Крым «Портал Правительства Республики Крым» в информационно-телекоммуникационной сети «Интернет».

4. Контроль за исполнением настоящего приказа возложить на заместителя министра - начальника департамента государственной охраны культурного наследия Министерства культуры Республики Крым Ростенко А.О.

**Министр**



**Т.А. Манежина**

Согласовано:

Заместитель министра –  
начальник департамента  
государственной охраны  
культурного наследия

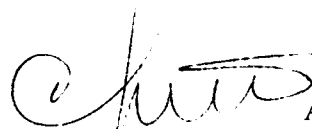
Заместитель начальника департамента

Начальник управления

Заведующий отделом

Заведующий отделом

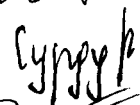
Главный специалист



А.О. Ростенко



А.В. Жаворонков



Е.С. Сурдукова



А.Ю. Зяблова



Л.В. Сафонова



П.М. Креков

Приложение 1  
к приказу Министерства культуры  
Республики Крым  
от «04» 10 2024 № 515-ОКМ

### Границы

территории объекта культурного наследия регионального значения «Фонтан-источник», начало XX века, расположенного по адресу: Республика Крым, городской округ Ялта, пгт Санаторное, ул. Гагарина, 15 (№ п/п 1057-8)

### Текстовое описание границ территории

Граница территории объекта культурного наследия регионального значения «Фонтан-источник», начало XX века (адрес: Республика Крым, городской округ Ялта, пгт. Санаторное, ул. Гагарина, 15, проходит по точкам 1-4-1. Базовой точкой границы территории объекта культурного наследия является точка 1.

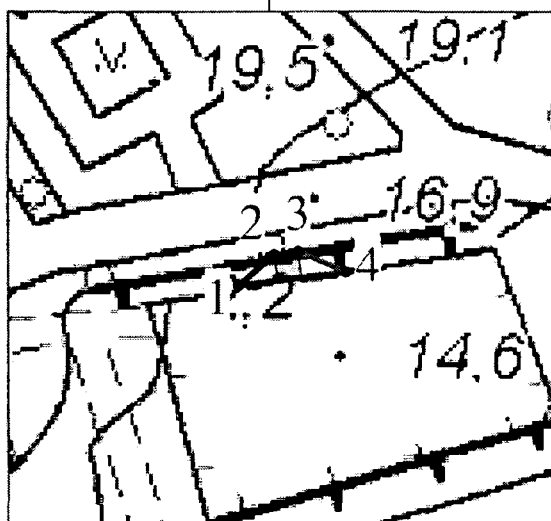
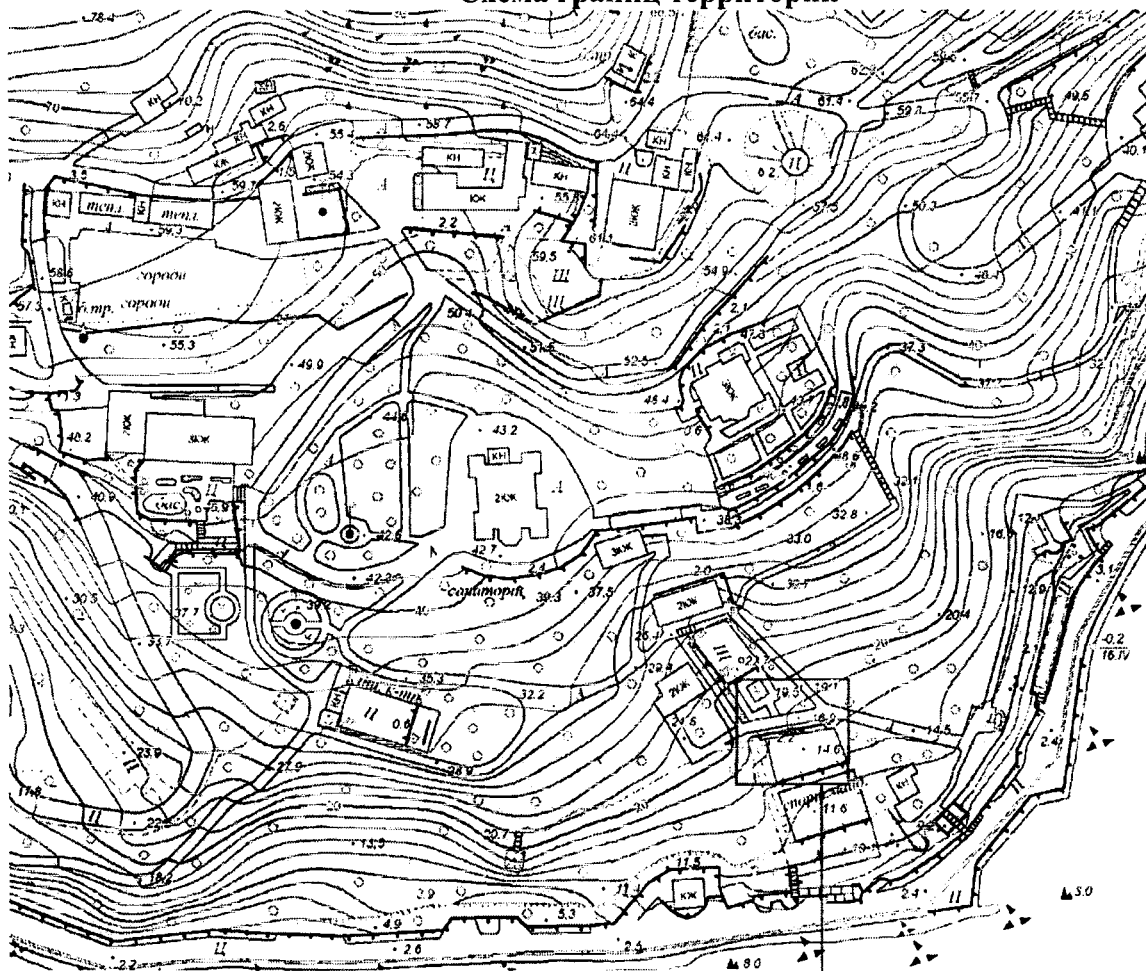
Далее граница проходит (по часовой стрелке):

- от точки 1 на северо-восток (через точки 2, 3) вдоль подпорной стенки до точки 4;
- от точки 4 на запад в исходную точку 1.

### Перечень координат характерных поворотных точек границ территории

Обозначение (номер) характерной точки	Координаты характерных точек в системе СК-63	
	Координата X	Координата Y
Точка 1	4910643.50	5167420.90
Точка 2	4910645.82	5167423.06
Точка 3	4910646.16	5167424.42
Точка 4	4910645.18	5167427.63
Точка 1	4910643.50	5167420.90

### Схема границ территории



Условные обозначения:

1, 2, 3...      Номера поворотных точек



Границы территории ОКН



«Фонтан-источник», начало XX века по адресу: Республика Крым, городской округ Ялта, пгт. Санаторное, ул. Гагарина, 15

#### Режимы

использования земель в границах территории объекта культурного наследия регионального значения «Фонтан-источник», начало XX века, расположенного по адресу: Республика Крым, городской округ Ялта, пгт Санаторное, ул. Гагарина, 15 (№ п/п 1057-8)

#### **В границах территории запрещается:**

- снос объекта культурного наследия;
- изменение составляющих предмет охраны характеристик ОКН, влекущее за собой причинение вреда в виде реального ущерба и (или) умаление его историко-культурной ценности;
- проектирование и проведение землеустроительных, земляных, строительных, хозяйственных и иных работ на территории ОКН без письменного разрешения соответствующего исполнительного органа государственной власти, уполномоченного в области охраны объектов культурного наследия;
- возведение глухих заборов, препятствующих зрительному восприятию объекта культурного наследия;
- установка всех типов рекламных конструкций;
- иные изменения, не согласованные с государственным органом охраны объектов культурного наследия.

#### **В границах территории разрешается:**

- ведение хозяйственной деятельности, не противоречащей требованиям обеспечения сохранности объекта культурного наследия и позволяющей обеспечить функционирование ОКН в современных условиях;
- проведение работ, направленных на сохранение объекта культурного наследия (ремонт, реставрация, консервация, приспособление памятника для современного использования) без изменений его особенностей, составляющих предмет охраны, на основании проектов, выполненных, согласованных и утвержденных в установленном порядке;
- модернизация инженерных сетей, не создающая угрозу для ОКН.